

ET



EUROOPA  
KONTROLLIKODA

# 2022

## ELi auditi lühikokkuvõte

Euroopa Kontrollikoja  
2022. aasta aastaaruannete tutvustus

EUROOPA KONTROLLIKODA  
12, rue Alcide De Gasperi  
1615 Luxembourg  
LUKSEMBURG

Tel. +352 4398-1  
Päringud: [eca.europa.eu/et/Pages/ContactForm.aspx](http://eca.europa.eu/et/Pages/ContactForm.aspx)  
Veebisait: [eca.europa.eu](http://eca.europa.eu)  
Twitter: @EJAuditors

Lisateavet Euroopa Liidu kohta saab internetist Euroopa serverist (<http://europa.eu>).

Luxembourg: Euroopa Liidu Väljaannete Talitus, 2023

Print	ISBN 978-92-849-0884-4	doi:10.2865/111175	QJ-09-23-357-ET-C
PDF	ISBN 978-92-849-0910-0	doi:10.2865/794574	QJ-09-23-357-ET-N
HTML	ISBN 978-92-849-0856-1	doi:10.2865/133974	QJ-09-23-357-ET-Q

*Printed in Luxembourg*

**ET**

**2022**

## **ELi auditi lühikokkuvõte**

**Euroopa Kontrollikoja**

**2022. aasta aastaaruannete tutvustus**

# Sisukord

<b>Presidendi eessõna</b>	4
<b>Üldtulemused</b>	6
<b>Peamised leiud</b>	6
<b>Mida me auditeerisime</b>	8
ELi 2022. aasta eelarve arvudes	8
Kust on raha pärit?	8
Milleks raha kasutatakse?	8
Mida meie audit hõlmas?	10
<b>Meie leiud</b>	11
Meie kinnitav avaldus ELi eelarve kohta	11
ELi raamatupidamise aastaaruanne annab õige ja õiglase ülevaate	11
Märkusteta arvamus tulude kohta	12
Vastupidine arvamus ELi eelarvekulutuste kohta	12
Eitasime taaste- ja vastupidavusrahastu 2022. aasta kulutuste kohta märkustega arvamuse	15
<b>Täpsem ülevaade meie tulemustest</b>	16
<b>Eelarve haldamine ja finantsjuhtimine</b>	16
<b>Riskid ja väljakutsed</b>	22
<b>ELi eelarvest rahastatud tegevuste tulemuslikkus</b>	27
<b>Tulud</b>	30
<b>Ühtne turg, innovatsioon ja digitaalvaldkond</b>	33
<b>Ühtekuuluvus, vastupanuvõime ja väärtused</b>	36
<b>Loodusvarad</b>	41
<b>Ränne ja piirihaldus, julgeolek ja kaitse</b>	46
<b>Naabrus ja maailm</b>	49
<b>Euroopa avalik haldus</b>	52
<b>Taaste- ja vastupidavusrahastu</b>	55
<b>Euroopa Arengufondid</b>	60
<b>Selgitav taustteave</b>	64
<b>Euroopa Kontrollikoda ja tema töö</b>	64

## Presidendi eessõna



Aastaaruanne on kontrollikoja tähtsaim toode. Selle väljaandmine nõuab ühiseid jõupingutusi ning märkimisväärset auditi- ja toetustööd. Nagu varasematel aastatel, jäeldame me ka tänavu, et ELi raamatupidamise aastaaruanne annab ELi finantsolukorrast õige ja õiglase ülevaate. Esitame 2022. aasta raamatupidamise aastaaruande usaldusvärsuse kohta märkusteta auditiarvamuse. 2022. aasta tulud olid seaduslikud ja korrektsed ning neis ei esinenud olulisel määral vigu.

ELi pikaajaline eelarvepakett hõlmab 2021.–2027. aasta mitmeaastast finantsraamistikku koos taasterahastuga „NextGenerationEU“ (NGEU), mis kujutab endast võlakirjade emitteerimise kaudu rahastatavate täiendavate vahendite ajutist taastepaketti. Taaste- ja vastupidavusrahastu moodustab NGEU vahenditest ligikaudu 90%. Seetõttu esitame kulude seaduslikkuse ja korrektsuse kohta teist aastat järjest kaks eraldi arvamust: ühe ELi traditsioonilise eelarve ning teise taaste- ja vastupidavusrahastu kohta. Arvamused käsitlevad eelarveaastat 2022.

Meie 2022. aasta hinnanguline veamäär ELi eelarve kulutustes on tõusnud 4,2%-ni (2021. aastal 3,0%). Seetõttu esitame kulutuste kohta vastupidise arvamuse. Peamised kuluvaldkonnad, mille kohta esitame erihinnangu, on olulisel määral vigadest mõjutatud. Rubriigi „Ühtekuuluvus, vastupanuvõime ja väärtused“ veamäär on märkimisväärselt suurenenud ja moodustab 6,4% (2021. aastal 3,6%). Rubriigi „Loodusvarad“ veamäär on 2,2% (2021. aastal 1,8%).

2022. aastal, mis oli taaste- ja vastupidavusrahastu rakendamise teine aasta, suurenes maksete maht ja me saime selgema ülevaate sellest, kuidas taaste- ja vastupidavusrahastut on kasutatud. Kuigi edusammud olid oodatust aeglasemad, said 11 liikmesriiki 13 toetusmakset kogusummas 46,9 miljardit eurot. Lisaks tasaarvestati eelmakseid summas 6,8 miljardit eurot. Uurisime oma auditis 244 vahe-eesmärki (274-st) ja kõiki 37 sihti, mis olid seotud 2022. aastal tehtud 13 maksega.

Tuginesime oma hinnangus peamiselt taaste- ja vastupidavusrahastu määruses maksetele seatud tingimusele, mille kohaselt tuleb kõigepealt rahuldavalt täita vahe-eesmärgid ja sihid, kuid hindasime ka vastavust määruses sätestatud peamistele toetuskõlblikkuse tingimustele. Jõudsime järeldusele, et meie kontrollitud 281 vahe-eesmärgist ja sihist 15 puhul oli korrektsusega seotud probleeme. Neid kas ei täidetud rahuldavalt või ei olnud nendega seotud meetmed rahastamiskõlblikud. Lisaks võetakse meie hindamises arvesse selliste kvalitatiivsete leidude mõju nagu meetmete ja nende aluseks olevate vahe-eesmärkide/sihtide nõrga kavandamise juhtumid ning puudused liikmesriikide aruandlus- ja kontrollisüsteemides. Seepärast esitame taaste- ja vastupidavusrahastu 2022. aasta kulutuste kohta märkusega arvamuse, mis põhineb nii kvantitatiivsetel kui ka kvalitatiivsetel kriteeriumidel.

See märkusega arvamus on taaste- ja vastupidavusrahastu kulutuste korrektsuse iga-aastase vastavusauditi tulemus. Korrektsuse hindamine on jätkuvalt keeruline, sest kvalitatiivsete saavutuste hindamiseks on vaja anda mitmeid hinnanguid, mis toob kaasa mitmesuguseid võimalikke tõlgendusi. Lisaks oleme oma audititöös korduvalt kokku puutunud vahe-eesmärkide või sihtidega, mis on ebamääraselt määratletud, mistõttu on keeruline hinnata, kas need on saavutatud või mitte.

Oluline on märkida, et meie taaste- ja vastupidavusrahastu kulutuste korrektsust käsitlev vastavusaudit on vaid üks aspekt terviklikust tööst, millega tegeleme selle uue rahastamisvahendi hindamiseks. Esiteks oleme juba koostanud mitu auditaruannet, milles toodi esile taaste- ja vastupidavusrahastu ülesehituse ja rakendamisega seotud tõsised puudused ja probleemid. Neid täiendavad nii käimasolevad kui ka kavandatavad muud auditid, mis käsitlevad näiteks vahendite kasutamist, kontrollisüsteeme, digipööret ja rohepööret. Taaste- ja vastupidavusrahastu üldist tulemuslikkust saab hinnata ainult siis, kui ühendada kogu selle audititöö tulemused.

Hiljutisest kohati lahendamatuna tundunud kriisist väljudes väärib mainimist, et kriisile reageerimiseks pidi EL kasutama kõigis eelarvevaldkondades täiesti uudseid instrumente ja algatusi. Liikmesriigid kasutavad praegu samaaegselt mitut rahastamisvahendit. Perioodi 2014–2020 programmide lõpetamisega samaaegselt peavad nad alustama ka 2021.–2027. aasta mitmeaastase finantsraamistiku rakendamist, mis vahepeal edasi lükkus. Enamik liikmesriike rakendavad praeguseks NGEUd, mille vahenditest on märkimisväärne osa veel välja maksmata.

Surve kulutustele suurendab survet haldusressurssidele ja sellest tulenevalt suureneb ka vearisk. Lisaks, kui jagatud eelarve täitmise vormis hallatavate fondide rakendamine 2024. ja 2025. aastal märkimisväärselt ei kiirene, suureneb kulukohustustest vabastamise oht mitmeaastase finantsraamistiku tsükli hilisemas etapis hüppeliselt.

Meie 2022. aasta leiud näitavad, et peame jääma valvsaks ja tegema kõigil tasanditel tõhusat kontrolli selle üle, kuidas ELi raha kulutatakse ja kas kavandatud tulemused on saavutatud. Jätkame koostööd teiste ELi institutsioonide ja liikmesriikidega, et parandada ELi vahendite haldamist ja järelevalvet. Nagu alati, on meie ülesanne suurendada kodanike usaldust, parandades aruandekohustust ja läbipaistvust kõigis ELi tegevusvaldkondades, et EL saaks tõhusalt reageerida praegustele ja eelseisvatele ülesannetele.

Lõpetuseks tahaksin tänada kontrollikoja töötajaid nende pühendumuse ja asjatundlikkuse eest. Nende pühendumus ja professionaalsus on keskse kohal nii meie aastaaruande koostamisel kui ka institutsiooni edendamisel.



president  
Tony Murphy

# Üldtulemused

## Peamised leiud

### 2022. aasta kinnitava avalduse kokkuvõte

Esitame Euroopa Liidu 2022. aasta raamatupidamise aastaaruande usaldusväärsuse kohta märkusteta auditiarvamuse.

Esitame märkusteta arvamuse ka 2022. aasta tulude seaduslikkuse ja korrektsuse kohta.

Esitame kaks eraldi arvamust 2022. aasta kulutuste seaduslikkuse ja korrektsuse kohta:

- ELi eelarve kulutuste seaduslikkuse ja korrektsuse kohta esitame vastupidise arvamuse;
- taaste- ja vastupidavusrahastu kulutuste seaduslikkuse ja korrektsuse kohta esitame märkustega arvamuse.

Oma kinnitavas avalduses esitame rohkem teavet, tuginedes oma arvamusele 2022. aasta kulutuste seaduslikkuse ja korrektsuse kohta.

- Järeldame, et ELi raamatupidamise aastaaruanne annab ELi finantsolukorrast õige ja õiglase ülevaate.
- 2022. aasta tulud olid seaduslikud ja korrektsed ning neis ei esinenud olulisi vigu.
- Kokkuvõttes oli ELi eelarvekulutuste hinnanguline veamäär oluline: **4,2%** (2021. aastal: 3,0%).
- Oma riskihindamises määrame kindlaks **suure riskiga** ELi kulutused, mille puhul toetusesaajad peavad kantud kulude hüvitamise taotlemisel sageli järgima keerulisi eeskirju. Suure riskiga kulutuste osakaal meie auditi andmekogumis suurenes veelgi ning oli märkimisväärne – **66,0%** (2021. aastal 63,2%). Kõnealusel aastal on veamäär meie hinnangul **6,0%** (2021. aastal 4,7%). Vead on olulised ja läbiva iseloomuga ning me esitame **ELi eelarve kulutuste kohta vastupidise arvamuse**.
- **Taaste- ja vastupidavusrahastu kulutuste** puhul tegi komisjon 2022. aastal liikmesriikidele 13 toetusmakset. Need hõlmasid kokku 274 vahe-eesmärki ja kõiki 37 sihti. Tuvastasime kvantitatiivseid leide 11 makse puhul. Kuus neist maksetest olid olulisel määral vigadest mõjutatud ning taaste- ja vastupidavusrahastu kulutuste kohta esitame märkusega arvamuse.
- 2022. aasta haldus- ja tulemusaruandes avaldatud **komisjoni hinnanguline veamäär** (maksete vearisk) on 1,9%, mis on tunduvalt allpool meie arvutatud vahemikku. Komisjoni ja liikmesriikide *järe*/kontrollide piirangud mitmeaastase finantsraamistiku rubriikides 1, 2 ja 6 mõjutavad aasta haldus- ja tulemusaruandes avaldatud maksete veariski ja seega ka komisjoni riskihindamist.

- Teatasime Euroopa Pettustevastasele Ametile (**OLAF**) 2022. aastal oma auditite käigus tuvastatud 14-st pettusekahtluse juhtumist (2021. aastal 15-st), seoses millega on OLAF juba algatanud kaks juurdlust. Me teatasime neist juhtumitest kuuest ka Euroopa Prokuratuurile (**EPPO**), kes on algatanud kolm juurdlust. 2022. aasta kulutuste auditi käigus tuvastasime 14 pettusekahtluse juhtumit.
- ELi eelarve ja NGEU toetustega seotud **täitmata kulukohustused**, mis kujutavad endast võlakohustusi, kui neid ei vabastata, suurenesid 2022. aasta lõpuks rekordilisele tasemele – 453 miljardi euronit. See oli peamiselt tingitud NGEU uutest kulukohustustest koos uute kulukohustustega 2021.–2027. aasta eelarve jagatud täitmise alla kuuluvate fondide jaoks.
- **ELi võlg** suurenes 2022. aastal eelarveaasta lõpuks 344,3 miljardi euronit (2021. aastal 236,7 miljardit eurot), mis tuleneb peamiselt uutest laenudest NGEU-le, töötuseriski leevendamiseks pakutava ajutise toetuse Euroopa rahastust (TERA) ja makromajanduslikust finantsabist. Neist laenudest sisaldas ELi eelarvele intressiriski ainult taasterahastu NGEU. 2022. aastal maksti NGEU laenudelt netointressi 0,5 miljardit eurot.
- **ELi eelarve riskipositsioon**, mis koosneb mitmest rahastamisvahendist välja makstud laenude ja tingimuslike kohustustega seotud kohustustest, suurenes 205 miljardilt eurolt 2021. aastal 248 miljardi euronit 2022. aastal. See tulenes peamiselt liikmesriikidele antud täiendavatest NGEU ja TERA laenudest ning Ukrainale antud makromajandusliku finantsabi laenudest. Lisaks oli 2022. aasta lõpus juba antud, kuid veel välja maksmata 126 miljardi euro väärtuses laene. ELi eelarve riskipositsioon suureneb seega jätkuvalt.
- **ELi eelarve riskipositsioon seoses Ukrainaga** suurenes 2022. aastal 2021. aastaga võrreldes rohkem kui kaks korda (7 miljardilt eurolt 16 miljardi euronit). Makromajandusliku finantsabi+ raames täiendavalt 18 miljardi euro suuruse summa heakskiitmine 2022. aasta lõpus suurendab seda riskipositsiooni tulevastes eelarvetes märkimisväärselt.



Meie aastaaruanded ELi eelarveaasta 2022 ning 9., 10. ja 11. Euroopa Arengufondist rahastatud tegevuste kohta on täies mahus avaldatud meie **veebisaidil** ([eca.europa.eu](http://eca.europa.eu)).

## Mida me auditeerisime

### ELi 2022. aasta eelarve arvudes

Euroopa Parlament ja nõukogu võtavad vastu ELi aastaelarve, mis põhineb mitmeks aastaks kokku lepitud pikemaajalisel raamistikul (*mitmeaastane finantsraamistik*). 2022. aastal moodustasid ELi eelarvekulutused kokku 196,0 miljardit eurot ehk 2,5% ELi liikmesriikide valitsemissektori kogukulutustest ja 1,3% nende kogurahvatulust.

2020. aasta mais asutas Euroopa Liidu Nõukogu Euroopa taasterahastu (NGEU), mis loodi COVID-19 pandeemia sotsiaal-majandusliku mõju leevendamiseks ja mida rahastatakse võlakirjade emiteerimise abil. Taaste- ja vastupidavusrahastu moodustab NGEU vahenditest ligikaudu 90%. 2022. aastal anti taaste- ja vastupidavusrahastust tagastamatut toetust summas 47,2 miljardit eurot.

Võttes arvesse taaste- ja vastupidavusrahastu kulutusi, moodustasid ELi maksed 2022. aastal kokku 243,3 miljardit eurot.

### Kust on raha pärit?

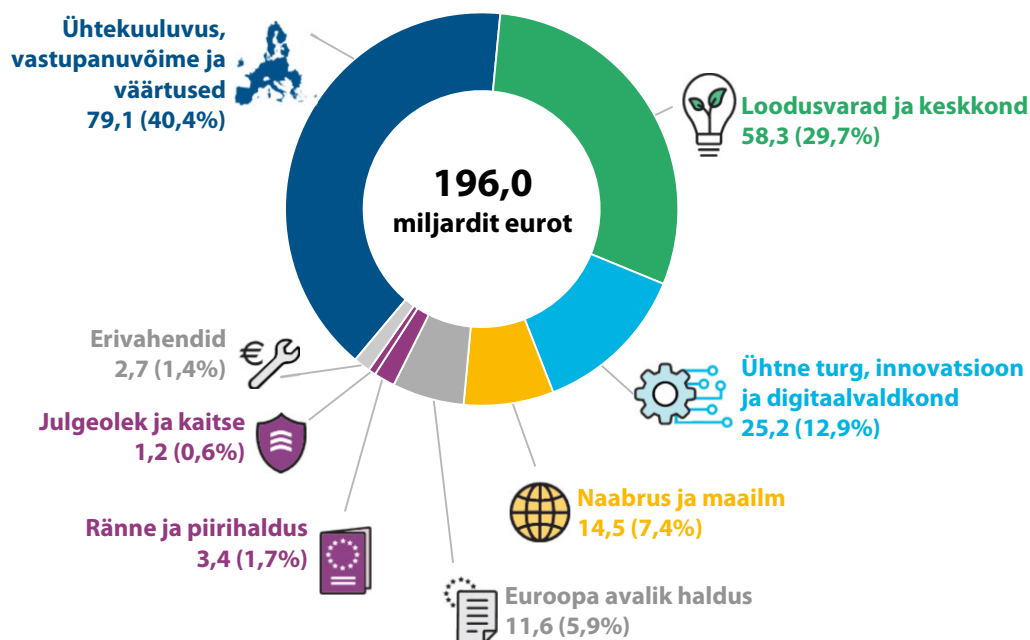
2022. aasta kogutulu oli 245,3 miljardit eurot. Suurimat osa ELi eelarvest rahastatakse summadest, mida liikmesriigid maksavad proportsionaalselt oma kogurahvatuluga (103,9 miljardit eurot). Muude allikate hulka kuuluvad tollimaksud (25,9 miljardit eurot), liikmesriikide kogutud käibemaksul põhinev osalus (19,7 miljardit eurot), ringlusse võtmata plastpakendijäätmetel põhinevad osamaksud (6,3 miljardit eurot) ja muud tulud (6,4 miljardit eurot). 2022. aastal oli lisatulu 83,1 miljardit eurot, sealhulgas 62,2 miljardit eurot sihtotstarbelist välistulu eelarvetagatiste ja laenuhingute (NGEU) jaoks ning 20,9 miljardit eurot osamakseid ja tagasimakseid, mis tulenevad ELi lepingutest ja programmidest.

### Milleks raha kasutatakse?

ELi aastaelarvest rahastatakse mitmeid valdkondi, nagu on näidatud [joonisel 1](#).

## Joonis 1. ELi 2022. aasta eelarvekulutused mitmeaastase finantsraamistiku rubriikide kaupa

(miljardites eurodes)



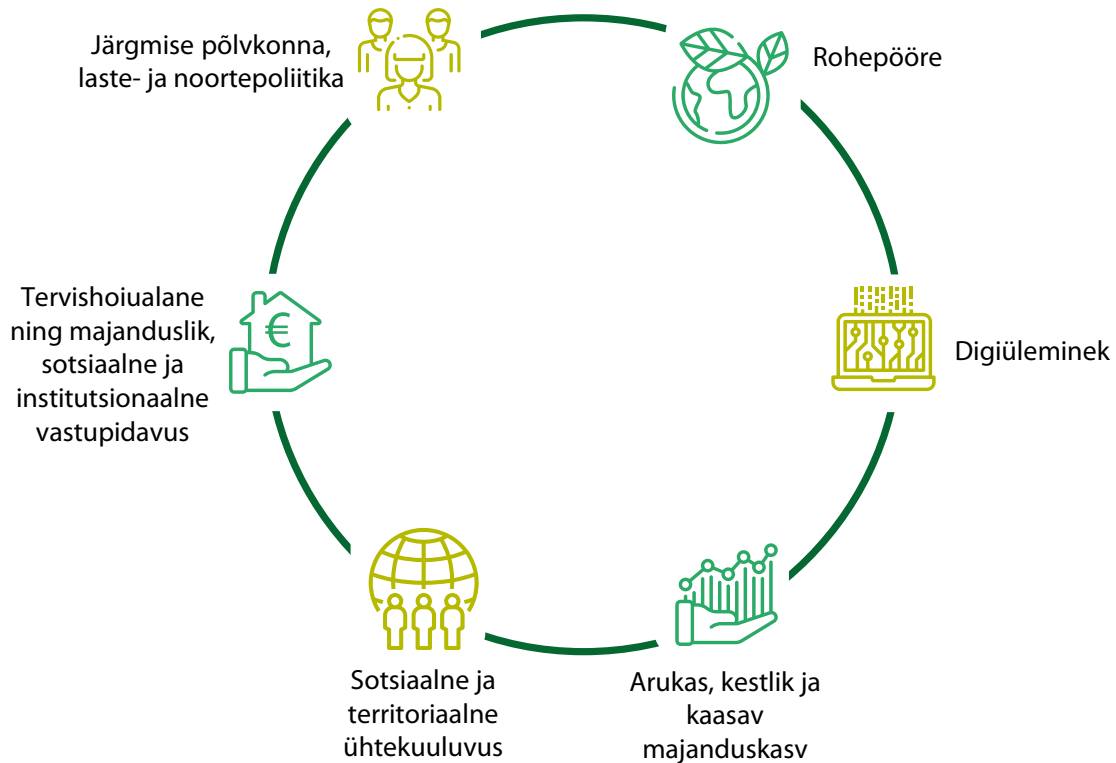
<b>MFR 1 (5. peatükk)</b>	Ühtne turg, innovatsioon ja digitaalvaldkond
<b>MFR 2 (6. peatükk)</b>	Ühtekuuluvus, vastupanuvõime ja väärtused
<b>MFR 3 (7. peatükk)</b>	Loodusvarad ja keskkond
<b>MFR 4 (8. peatükk)</b>	Ränne ja piirihaldus
<b>MFR 5 (8. peatükk)</b>	Julgeolek ja kaitse
<b>MFR 6 (9. peatükk)</b>	Naabrus ja maailm
<b>MFR 7 (10. peatükk)</b>	Euroopa avalik haldus
<b>Erivahendid</b>	(väljaspool mitmeaastast finantsraamistikku)

Allikas: Euroopa Kontrollikoda.

Umbes kolm neljandikku eelarvest kulutatakse eelarve jagatud täitmise raames. Selle eelarve täitmise meetodi kohaselt jaotavad liikmesriigid rahalisi vahendeid, valivad projekte ja haldavad ELi kulusid, samal ajal kui lõplik vastutus jääb komisjonile. See kehtib näiteks mitmeaastase finantsraamistiku rubriikide „Loodusvarad ja keskkond“ ning „Ühtekuuluvus, vastupanuvõime ja väärtused“ puhul.

Taaste- ja vastupidavusrahastust rahastatakse investeringuid ja reforme poliitikaalaldkondades, mis on olulised terves ELis ning mis jaotatakse kuude sambasse (vt [joonis 2](#)).

## Joonis 2. Taaste- ja vastupidavusrahastu kuus sammast



Allikas: Euroopa Kontrollikoda.

Liikmesriigid on need reformid ja investeeringud oma riiklikes taaste- ja vastupidavuskavades eelnevalt sätestanud ning komisjon maksab neile nendega seotud vahe-eesmärkide ja sihtide saavutamise eest.

### Mida meie audit hõlmas?

Auditeerime igal aastal ELi tulusid ja kulusid ning kontrollime, kas raamatupidamise aastaaruanded on usaldusväärsed ning aruannete aluseks olevad tulu- ja kulutehingud vastavad ELi ja liikmesriikide eeskirjadele. Me kontrollime kulutusi hetkel, mil ELi vahendite lõppsaajad on võtnud meetmeid või kandnud kulusid, ning taaste- ja vastupidavusrahastu kulutuste puhul hetkel, mil liikmesriigid taotleavad makset oma eelnevalt kindlaks määratud vahe-eesmärkide või sihtide saavutamise eest, ning hetkel, mil komisjon on need heaks kiitnud. Tegelikult tähendab see, et meie auditi andmekogum koosneb vahe- ja lõppmaksetest. Me ei kontrollinud 2022. aastal tehtud eelmakseid, välja arvatud juhul, kui need olid aasta jooksul kontrollitud ja heaks kiidetud.

Meie auditi andmekogum tulude testimiseks moodustas 2022. aastal 245,3 miljardit eurot. Meie auditi andmekogum kulutuste testimiseks moodustas 220,5 miljardit eurot. Oma arvamuste toetamiseks olid meil eraldi auditi andmekogumid ELi eelarvekulutuste (166,8 miljardit eurot) ning taaste- ja vastupidavusrahastu kulutuste (53,7 miljardit eurot) testimiseks.

## Meie leiud

### Meie kinnitav avaldus ELi eelarve kohta

Kooskõlas Euroopa Liidu toimimise lepingu artikliga 287 esitame Euroopa Parlamendile ja Euroopa Liidu Nõukogule kinnitava avalduse, mis käsitleb ELi konsolideeritud raamatupidamise aastaaruande usaldusväarsust ning tehingute seaduslikkust ja korrektsust. See on meie aastaaruande keskne element.

Taaste- ja vastupidavusrahastu on ajutine instrument, mille rakendamine ja rahastamine erineb oluliselt ELi eelarvekulutustest. Kui ELi eelarvest tehtud kulutuste puhul makstakse toetusesaajatele teatud tegevuste eest või hüvitatakse tekkinud kulud, siis taaste- ja vastupidavusrahastu raames makstakse liikmesriikidele toetust eelnevalt kindlaks määratud vahe-eesmärkide või sihtide rahuldava saavutamise eest. Taaste- ja vastupidavusrahastu puhul uurisime seetõttu, kas eelnevalt kindlaks määratud vahe-eesmärgid või sihid saavutati rahuldavalt ning kas horisontaalsed rahastamiskõlblikkuse tingimused olid täidetud. Seetõttu esitame kulutuste seaduslikkuse ja korrektsuse kohta kaks eraldi arvamust: ühe ELi eelarve kulutuste ning teise taaste- ja vastupidavusrahastu kulutuste kohta.

### ELi raamatupidamise aastaaruanne annab õige ja õiglase ülevaate

ELi 2022. aasta raamatupidamise aastaaruanne kajastab kõigis olulistes aspektides õiglaselt ELi finantstulemusi ning liidu varasid ja kohustusi aasta lõpu seisuga vastavalt rahvusvahelistele avaliku sektori raamatupidamisstandarditele.

Seetõttu esitame ELi raamatupidamise aastaaruande usaldusväarsuse kohta märkusteta auditiarvamuse (nagu igal aastal alates 2007. aastast).

ELi bilanss sisaldas 2022. aasta lõpus pensionide ja töötajatele makstavate muude hüvitiste kohustust summas 80,6 miljardit eurot (2021. aastal 122,5 miljardit eurot). Pensionikohustuse vähenemine 2022. aastal tuleneb peamiselt nominaalse diskontomäära suurenemisest, mida mõjutab üleüldine intressimäärade tõus.

Alates 1. veebruarist 2020 ei ole Ühendkuningriik enam ELi liikmesriik. ELi kontod näitasid bilansipäeva seisuga, et Ühendkuningriigi võlgnetav netosumma oli 23,9 miljardit eurot (2021. aastal 41,8 miljardit eurot) väljaastumislepingus sätestatud vastastikuste kohustuste täitmiseks.

ELi raamatupidamise aastaaruandes on hinnatud Venemaa sissetungi mõju Ukrainaga seotud laenudele ja toetustele ning seda on nõuetekohaselt arvesse võetud ja avalikustatud kooskõlas raamatupidamiseeskirjade nõuetega.

## Märkusteta arvamus tulude kohta

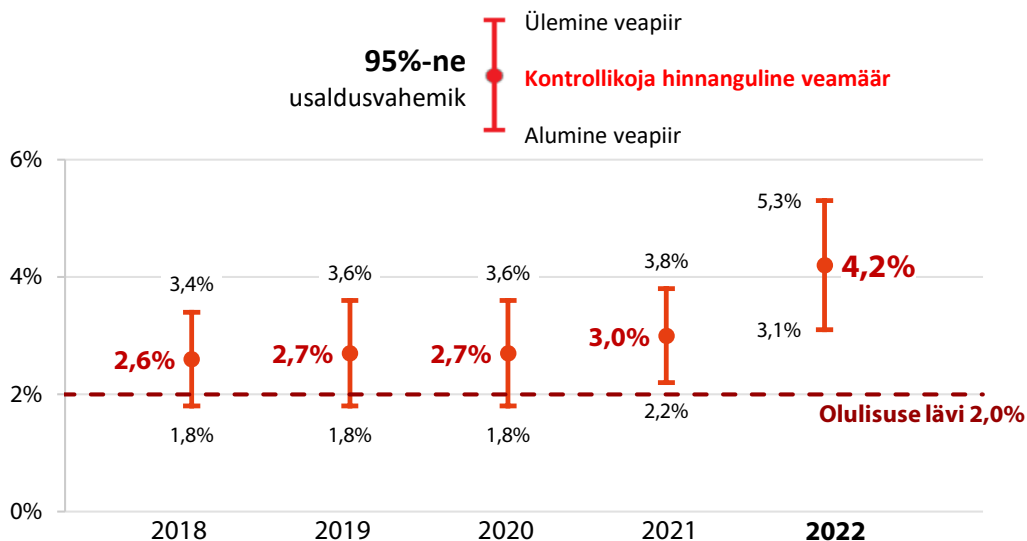
Järeldame, et tulud ei olnud olulisel määral vigadest mõjutatud. Tulude haldamise süsteemid, mida me kontrollisime, olid üldjoontes mõjusad.

## Vastupidine arvamus ELi eelarvekulutuste kohta

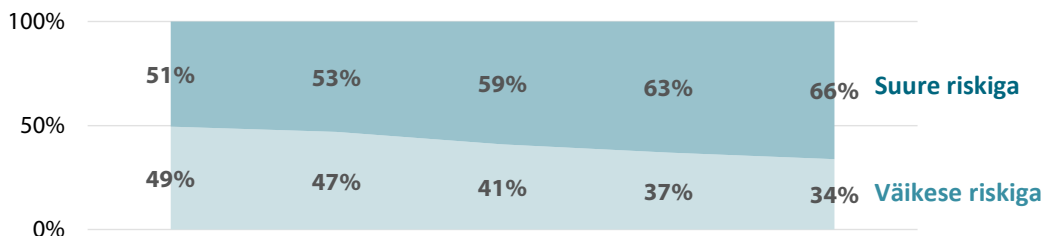
Meie määratluse kohaselt on viga summa, mida ei oleks tohtinud ELi eelarvest välja maksta. Vead tekivad siis, kui raha ei kasutata kooskõlas asjakohaste ELi õigusaktidega ja seega mitte nii, nagu nõukogu ja Euroopa Parlament olid ette näinud nende õigusaktide vastuvõtmisel, või kui raha ei kasutata kooskõlas konkreetsete riigisiseste eeskirjadega.

ELi eelarvekulutuste puhul on veamäär meie hinnangul vahemikus 3,1–5,3%. Selle vahemiku keskpunkt ehk kõige tõenäolisem veamäär on võrreldes eelmise aastaga kasvanud 3,0%-lt 4,2%-le (vt [joonis 3](#)).

## Joonis 3. Hinnanguline veamäär ja auditi andmekogum (2018–2022)



## Auditi andmekogum vastavalt riskile

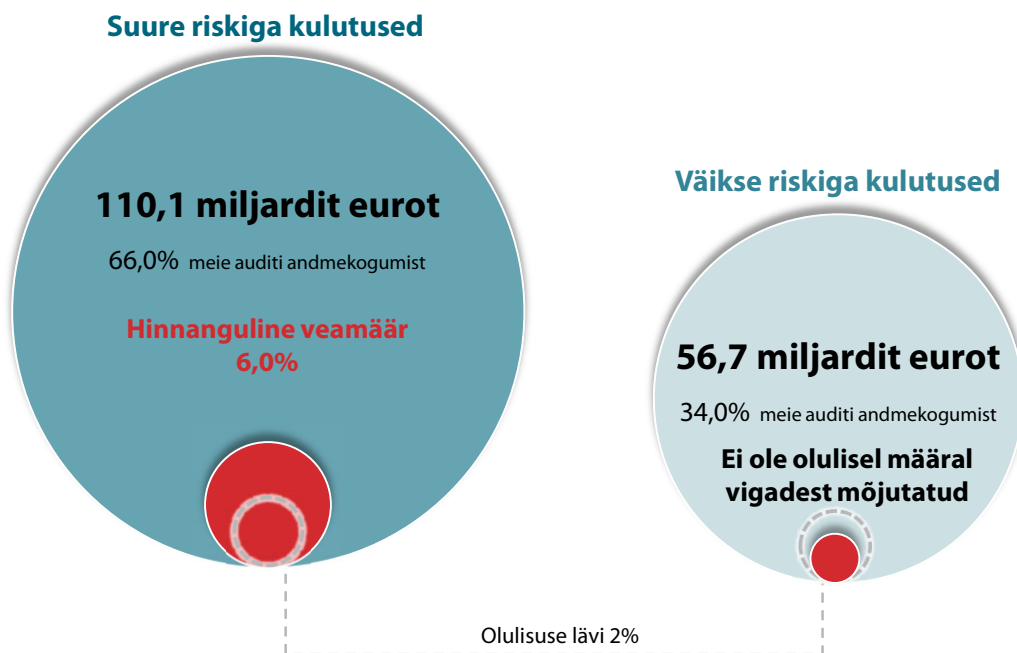


Allikas: Euroopa Kontrollikoda.

### Üle poole meie auditi andmekogumist on taas olulisel määral vigadest mõjutatud

2022. aastal moodustasid suure riskiga kulutused meie auditi andmekogumist 66,0%, mis oli suurem kui eelmisel aastal (63,2%). Leidsime jätkuvalt, et väikse riskiga kulutused ei sisaldanud olulisel määral vigu, ent suure riskiga kulutused on endiselt olulisel määral vigadest mõjutatud, mistõttu mõjutab vahendite väljamaksmise viis veariski. Meie hinnangul on suure riskiga kulutuste veamäär 6,0% (2021. aastal 4,7%) (vt [joonis 4](#)).

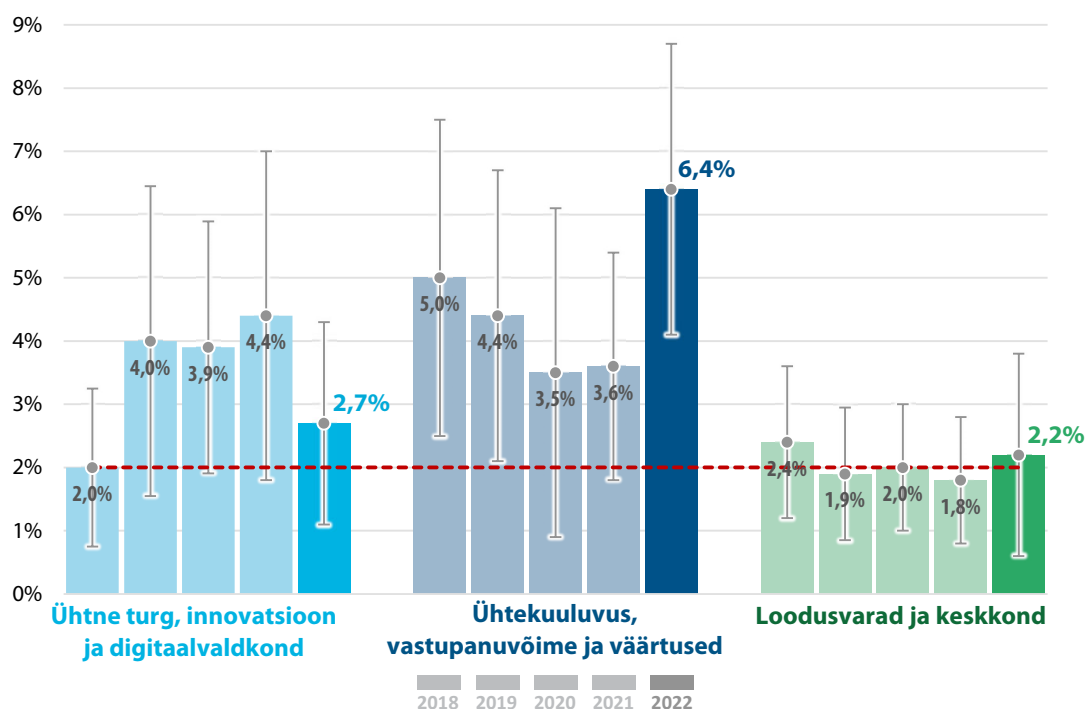
### Joonis 4. 2022. aasta auditi andmekogumi jagunemine suure ja väikese riskiga kulutusteks



Allikas: Euroopa Kontrollikoda.

Veamäär tuleneb peamiselt rubriigist „Ühtekuuluvus, vastupanuvõime ja väärtused“, millele järgnevad „Loodusvarad ja keskkond“, „Ühtne turg, innovatsioon ja digitaalvaldkond“ ning „Naabus ja maailm“ (vt [joonis 5](#)).

### Joonis 5. Mitmeaastase finantsraamistiku rubriikide 1, 2 ja 3 hinnangulised veamäärad (2018–2022)



Allikas: Euroopa Kontrollikoda.

Kõige suurema osa suure riskiga kulutuste hinnangulisest veamäärast moodustavad endiselt rahastamiskõlblikkuse vead. Rubriigi „Ühtekuuluvus, vastupanuvõime ja väärtused“ hinnangulise veamäära suurenemine ei järgi geograafilist mustrit. Küll aga suurenes teatud veatüüpide arv (nt rahastamiskõlbmatud kulud ja riigihanke-eeskirjade eiramine).

### Meie hinnanguliste veamäärade võrdlemine komisjoni omadega

Iga-aastases haldus- ja tulemusaruandes, mille eest vastutab volinike kolleegium, tehakse kokkuvõtte sisekontrolli ja finantsjuhtimist käsitlevatest iga-aastastest tegevusaruannetest saadud põhiteabest. See sisaldab maksete veariski, mis on komisjoni hinnang makstud summa kohta, mis ei ole kooskõlas kohaldatavate eeskirjadega. Komisjoni arvatud maksete vearisk on 2022. aastal 1,9%, mis on allpool meie hinnangulist veamäära (4,2%, 2021. aastal 3,0%) ja alla meie veamäära vahemikku, mis on 3,1–5,3%.

Sarnaselt meie hinnangulisele veamäärale ei sisalda ka komisjoni hinnang taaste- ja vastupidavusrahastu kulutusi, mille puhul ta avalikustab kontrollitulemused eraldi, tuginedes kvalitatiivsele hindamisele. Lisaks sisaldab iga komisjoni peadirektoraadi iga-aastane tegevusaruanne avaldust, milles peadirektor kinnitab, et aruanne annab finantsinformatsioonist õige ülevaate ning et peadirektori vastutusalas tehtud tehingud on seaduslikud ja korrektsed. Sel eesmärgil esitasid kõik peadirektoraadid oma kulutuste maksete hinnangulise veariski, välja arvatud taaste- ja vastupidavusrahastu puhul, mille kontrollitulemusi hindab komisjon liikmesriikide ning oma auditite ja kontrollide tulemuste kombinatsiooni alusel.

Mitmeaastase finantsraamistiku iga rubriigi puhul, mille kohta me erihinnangu esitamise, võrdlesime komisjoni maksete veariski meie hinnangulise veamääraga. Võrdlus näitab, et komisjoni arvud on nende kolme poliitikavaldkonna puhul meie hinnangutest väiksemad. Leidsime, et „Ühtse turu, innovatsiooni ja digitaalvaldkonna“ rubriigi puhul oli komisjoni hinnanguline maksete vearisk 1,5%, mis on meie vahemiku alumises pooles ja jääb allapoole meie hinnangulist veamäära. Rubriigi „Ühtekuuluvus, vastupanuvõime ja väärtused“ oli komisjoni hinnanguline maksete vearisk 2,6%, mis on oluliselt allpool meie hinnangulist veamäära, ning „Loodusvarade ja keskkonna“ rubriigi puhul oli komisjoni hinnanguline maksete vearisk (1,7%) meie vahemiku alumises pooles ja jääb allapoole meie hinnangulist veamäära.

Iga-aastases haldus- ja tulemusaruandes esitab komisjon oma üldise riskihindamise 2022. aasta kulutuste kohta, et teha kindlaks suure riskiga valdkonnad ja neile keskenduda. Komisjoni hinnangul on maksete vearisk väike 63% puhul kulutustest, keskmine 12% ja suur 25% puhul. Oma töö käigus leidsime komisjoni *järe*/kontrollides siiski järgmised piirangud, mis üheskoos mõjutavad komisjoni riskihindamise usaldusväärsust:

### Esitasime taaste- ja vastupidavusrahastu 2022. aasta kulutuste kohta märkustega arvamuse

Taaste- ja vastupidavusrahastu 13 maksest (ja nendega seotud eelmaksete tasaarvestamisest) 11-t mõjutasid kvantitatiivsed leiud. Neist maksetest kuus olid olulisel määral vigadest mõjutatud. Samuti leidsime juhtumeid, kus vahe-eesmärkide või sihtide ülesehitus oli puudulik, ning probleeme liikmesriikide vahendite haldaja kinnituses esitatud teabe usaldusväärsusega.



Soovite täiendavat teavet? Täielik teave peamiste leidude kohta on esitatud meie **2022. aasta aastaaruande** 1. ja 11. peatükis. Meie aastaaruanne on täies mahus avaldatud meie **veebisaidil** ([eca.europa.eu](http://eca.europa.eu)).

## Täpsem ülevaade meie tulemustest

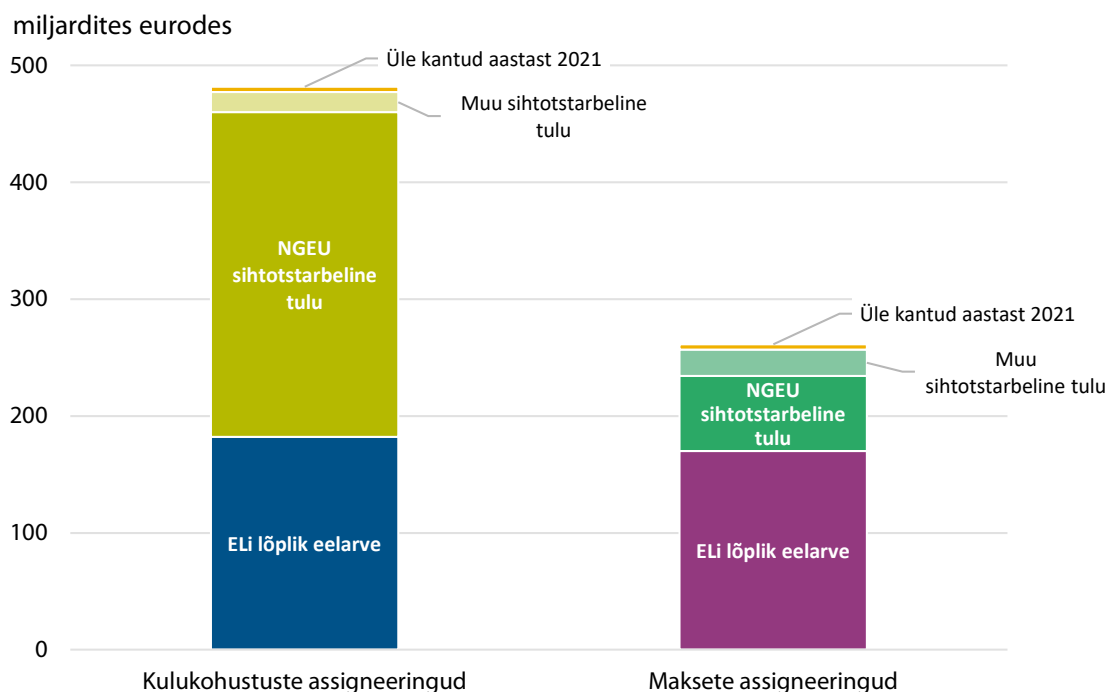


### Eelarve haldamine ja finantsjuhtimine

ELi eelarve täitmise määr oli kulukohustuste ja maksete puhul kõrge

2022. aasta oli perioodi 2021–2027 mitmeaastase finantsraamistiku teine aasta. [Joonisel 6](#) on näidatud ELi eelarve kogukulutused, sealhulgas NGEU toetused.

### Joonis 6. ELi 2022. aasta eelarve kogukulutused, sealhulgas NGEU toetused



Allikas: Euroopa Kontrollikoda ELi 2022. aasta konsolideeritud raamatupidamise aastaaruande põhjal.

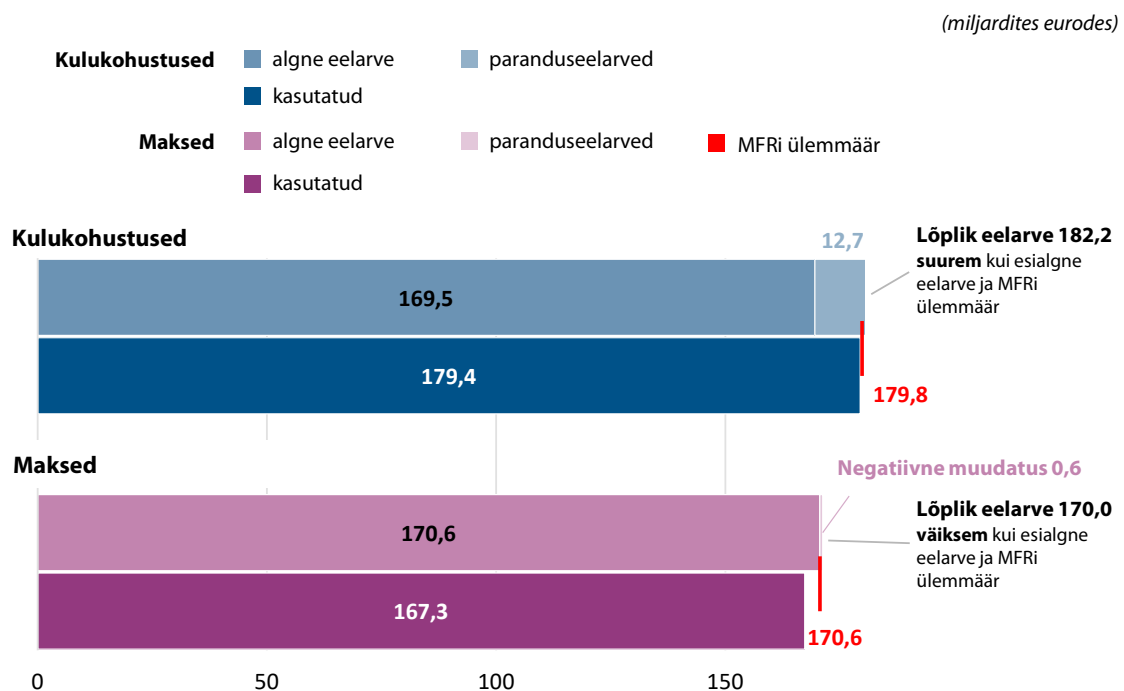
### 2022. aastal kasutati enamik kulukohustuste assigneeringutest ära

Eelarvapädevad institutsioonid kiitsid heaks 169,5 miljardi euro suuruse esialgse eelarve kulukohustuste assigneeringute jaoks. 2022. aastal esitati viis muudatusettepanekut, millega suurendati eelarvet 182,2 miljardi euroni. See ületab mitmeaastase finantsraamistiku 179,8 miljardi euro suuruse ülemmäära. Selleks kasutati *erivahendeid*, nagu pайдlikkusinstrument, Brexitiga kohanemise reserv, Globaliseerumisega Kohanemise Euroopa Fond ning solidaarsus- ja hädaabireserv. Lõplik eelarves seoti 2022. aastal kulukohustustega kokku 179,4 miljardit eurot, kasutades seega üle 98% kättesaadavaks tehtud summast.

### Lõplikud maksete assigneeringud kasutati peaaegu täielikult ära

Maksete assigneeringute esialgseks eelarveks määrati 170,6 miljardit eurot. Seda vähendati lõpuks 170,0 miljardi euroni. Oli ka täiendavaid maksevajadusi, mis tulenesid Venemaa agressioonisõjast Ukraina vastu, samuti kõrge inflatsioonist ja energiahindade tõusust. 170,0 miljardi euro suurusest ELi eelarve maksete assigneeringutest kasutati ära 167,3 miljardit eurot. Vt [joonis 7](#).

### Joonis 7. Eelarve täitmine 2022. aastal



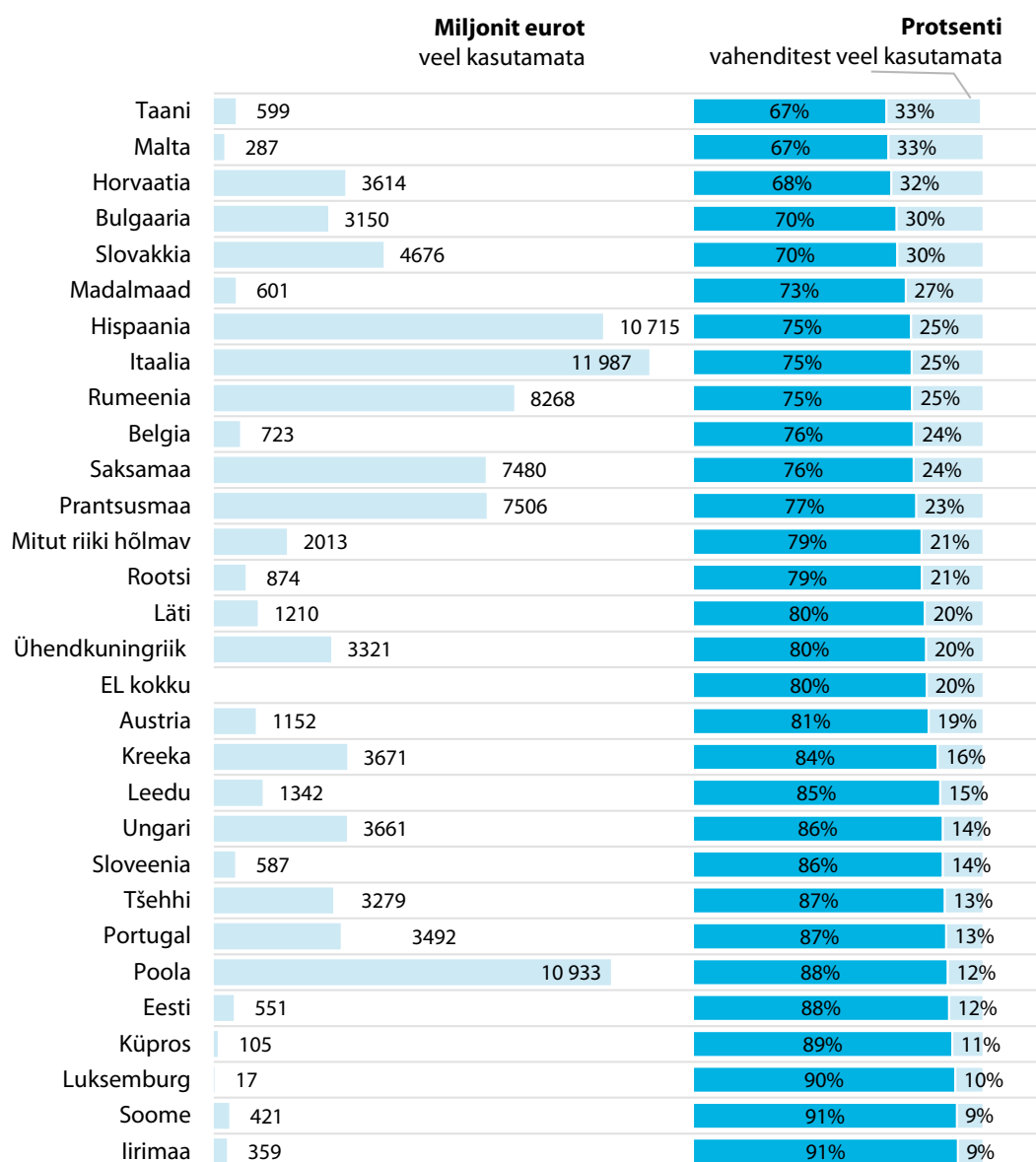
Allikas: Euroopa Kontrollikoda ELi 2022. aasta konsolideeritud raamatupidamise aastaaruande põhjal.

Koos sihtotstarbelise tulu arvelt tehtud täiendavate maksetega summas 71,8 miljardit eurot ja 2021. aastast üle kantud assigneeringutega summas 4,2 miljardit eurot moodustasid maksed 2022. aastal kokku 243,3 miljardit eurot. Seega oli maksete eelarve kasutamise määr 93% kõigist maksete assigneeringutest summas 261,3 miljardit eurot.

## 2014.–2020. aasta Euroopa struktuuri- ja investeerimisfondide vahendite kasutamine jätkus ka 2022. aastal, kuigi aeglasemalt kui 2021. ja 2020. aastal

Maksed Euroopa struktuuri- ja investeerimisfondidest (välja arvatud NGEU vahendid) ulatusid 64,9 miljardi euroni, mida on vähem kui 2021. aastal (75,1 miljardit eurot) ja 2020. aastal (72,0 miljardit eurot). 2022. aasta lõpuks moodustasid kõik 2014.–2020. aasta Euroopa struktuuri- ja investeerimisfondide rakenduskavade maksed seega 396,1 miljardit eurot 492,6 miljardi euro suurusest kogueraldisest (80,4%). Euroopa struktuuri- ja investeerimisfondide kasutamisel liikmesriikides esineb märkimisväärsed erinevusi (vt [joonis 8](#)).

### Joonis 8. Euroopa struktuuri- ja investeerimisfondide vahendite kasutamine aastatel 2014–2020 (v.a NGEU vahendid)



*Märkus:* kasutatavad summad on maksed, mida liikmesriigid võivad komisjonilt endiselt taotleda. Need ei kajasta tingimata projektide rakendamise täielikku edenemist liikmesriikides. Erinevused tulenevad ümardamisest.

*Allikas:* Euroopa Kontrollikoda Euroopa Komisjoni teabe põhjal.

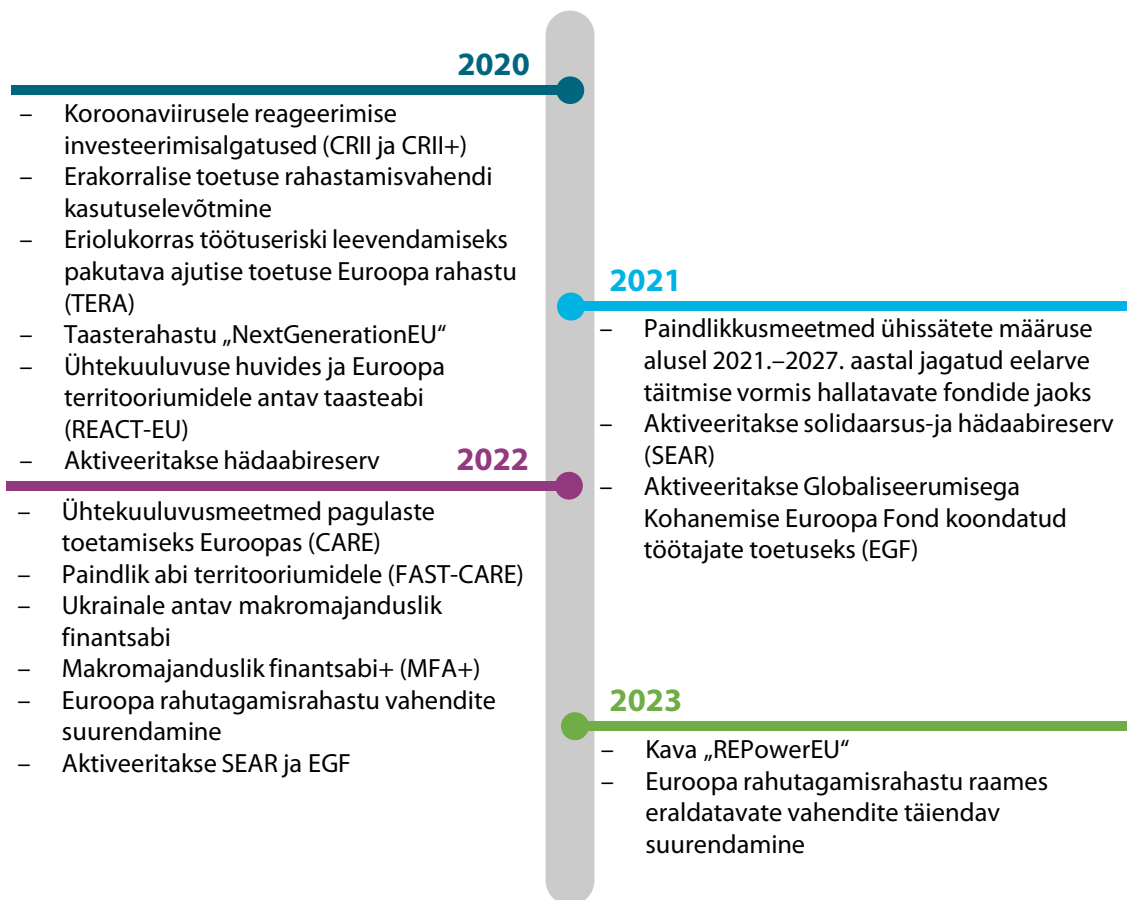
### Komisjon eraldas ühissätete määruse alusel rohkem vahendeid 2021.–2027. aasta jagatud eelarve täitmise vormis hallatavatest fondidest, kuid liikmesriikide rakenduskavade hilinenud heakskiitmise tõttu tehti vähem makseid

Uue mitmeaastase finantsraamistiku alguses toimus üleminek 2014.–2020. aasta Euroopa struktuuri- ja investeerimisfondidelt 2021.–2027. aasta jagatud eelarve täitmise vormis hallatavatele fondidele. Jagatud eelarve täitmise vormis hallatavate fondide puhul sidusid liikmesriigid 2022. aastal kulukohustustega 65,4 miljardit eurot, st 90% kättesaadavatest kulukohustuste assigneeringutest (2021. aastal sidusid nad kulukohustustega vaid 2% kasutada olevast 50,1 miljardist eurost).

### Erinevaid ELi rahastamisvahendeid kasutati hädaolukordadele reageerimiseks

2022. aastal kasutati ootamatutele sündmustele reageerimiseks mitmesuguseid ELi rahastamisvahendeid. Kehtestati uued paindlikkusmeetmed, et aidata liikmesriikide ametiasutusi, kes võtavad meetmeid vastuseks COVID-19 pandeemiale, Venemaa Ukraina-vastasele agressioonisõjale ja energiakriisile. Vt [joonis 9](#).

## Joonis 9. ELi peamised kriisile reageerimise meetmed aastatel 2020–2023

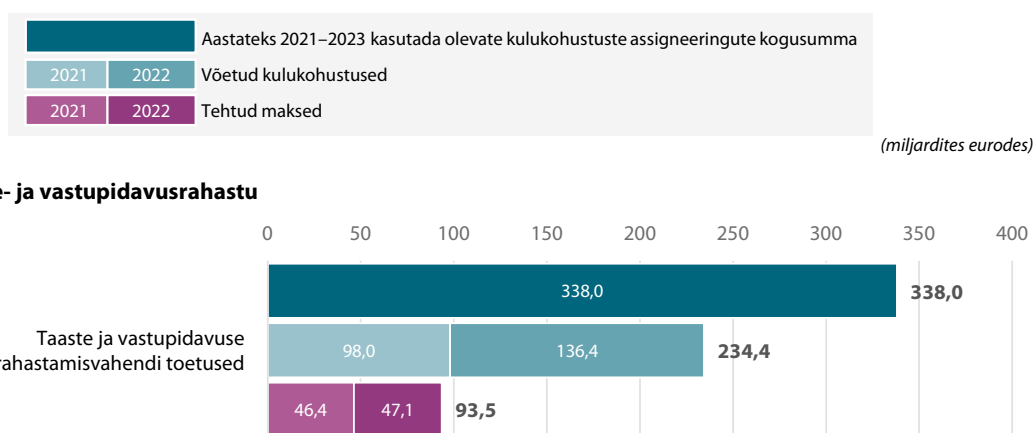


Allikas: Euroopa Kontrollikoda ELi õigusaktide põhjal.

## NGEU rakendamine kiirenes 2022. aastal, kuid edusammud olid oodatust aeglasemad

ELi võlg suurenes 2022. aastal eelarveaasta lõpuks 306,0 miljardi euroni (2021. aastal 143,5 miljardit eurot). Liikmesriigid peavad NGEU ülejäänud vahendid (115,1 miljardit eurot) kulukohustustega siduma hiljemalt 2023. aastal, kuna hiljem ei ole see enam võimalik. 2022. aastal said liikmesriigid taaste- ja vastupidavusrahastu toetustena 47,1 miljardit eurot (2021. aastal 46,6 miljardit eurot). Seda oli küll veidi rohkem kui 2021. aastal, ent siiski vähem, kui komisjoni eeldatud 63,0 miljardit eurot. 2022. aasta maksed olid aga peaaegu täielikult seotud vahe-eesmärkide ja sihtide saavutamise, samas kui 2021. aasta omad olid peamiselt eelmaksed. Vt [joonis 10](#).

### Joonis 10. NGEU rakendamine taaste- ja vastupidavusrahastu raames

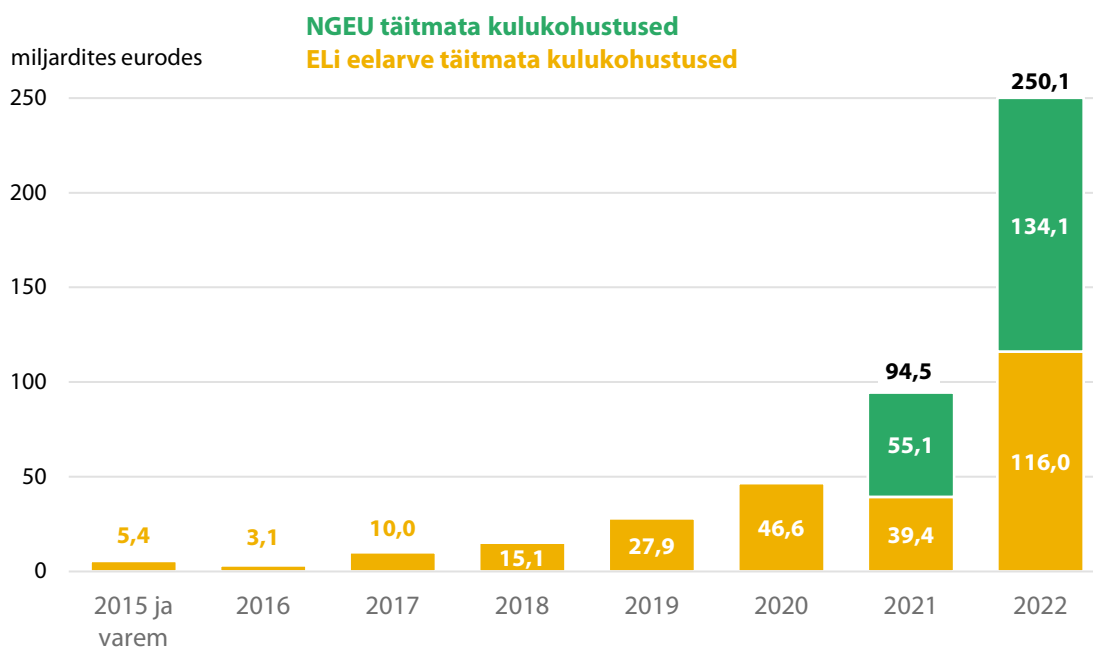


Allikas: Euroopa Kontrollikoda ELi 2022. aasta konsolideeritud raamatupidamise aastaaruande ja Euroopa Komisjoni raamatupidamissüsteemi eelarve täitmise aruannete põhjal.

## ELi eelarve ja NGEU toetuste täitmata kulukohustused moodustasid rekordilise summa – 453 miljardit eurot

ELi eelarve ja NGEU toetustega seotud täitmata kulukohustused, mis kujutavad endast võlakohustusi, kui neid ei vabastata, suurenesid 2022. aasta lõpuks rekordilisele tasemele – 453 miljardit eurot. See tulenes peamiselt kulukohustuste suurenemisest NGEU rakendamise teisel aastal ning 2021.–2027. aasta jagatud eelarve täitmise algusest. Komisjoni hinnangul suurenevad täitmata kulukohustused 2023. aastal veel ligikaudu 460 miljardi euroni, kuid peaksid aastatel 2024–2026 vähenema, eelkõige seetõttu, et pärast 2023. aastat ei ole NGEUga seotud uusi kulukohustusi. Vt [joonis 11](#).

### Joonis 11. Täitmata kulukohustused aastate ja rahastamise liikide kaupa (ELi eelarve ja NGEU)



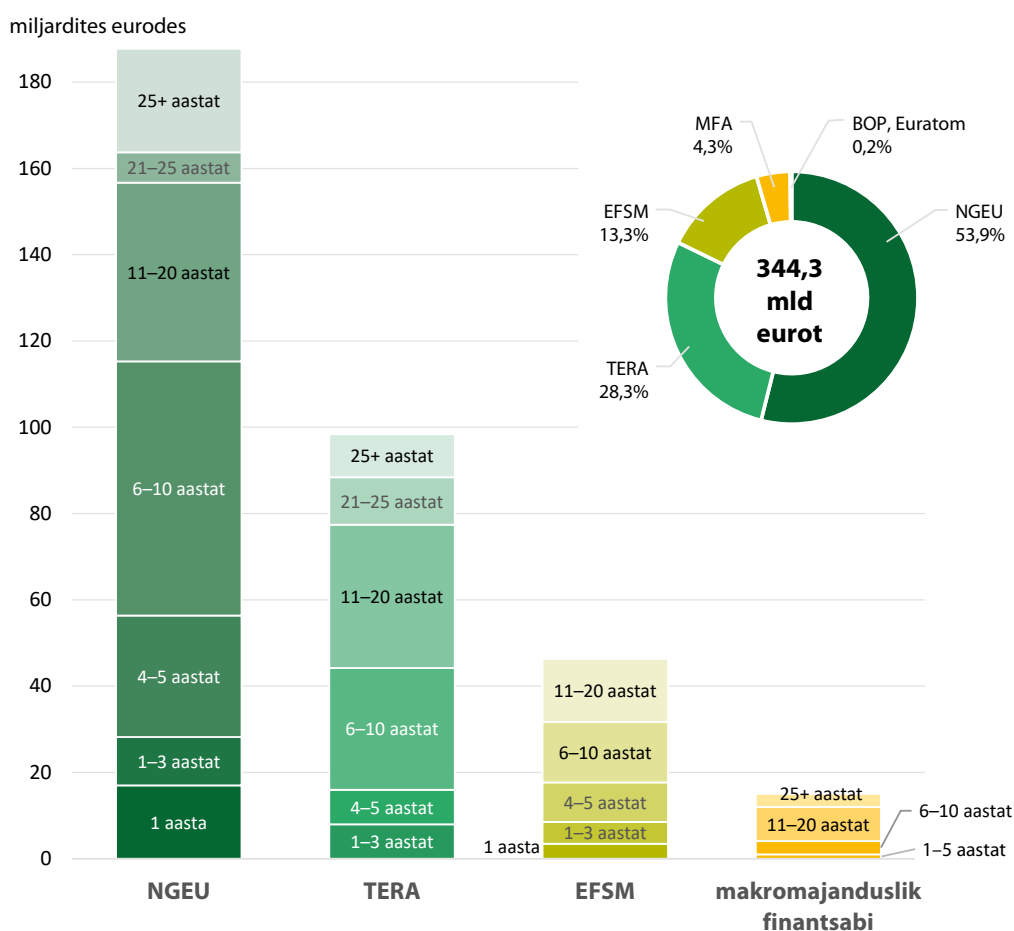
Allikas: Euroopa Kontrollikoda ELi 2022. aasta konsolideeritud raamatupidamise aastaaruande ja Euroopa Komisjoni raamatupidamissüsteemi eelarve täitmise aruannete põhjal.

## Riskid ja väljakutsed

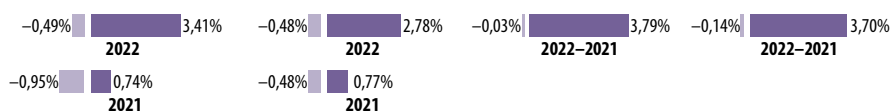
### ELi võla laenukasutuse kulud suurenesid märkimisväärselt

ELi võlg – nimelt NGEU, TERA, makromajandusliku finantsabi, EFSMi, maksebilansi toetamise mehhanismi ja Euratomi jaoks turgudelt võetud laenud – suurenes 2022. aastal aasta lõpuks 344,3 miljardi euroni (2021. aastal 236,7 miljardit eurot), mis tuleneb peamiselt uutest NGEU, TERA ja makromajandusliku finantsabi laenudest. *Joonisel 12* on esitatud laenude tähtajad ja tegelikud intressimäärad.

### Joonis 12. ELi eelarve raames võetud laenude tähtajad ja tegelikud intressimäärad



Tegelik intressimäär (väljendatuna vahemikus)



**NGEU:** Euroopa taasterahastu  
**TERA:** eriolukorras töötuseriski leevendamiseks pakutava ajutise toetuse Euroopa rahastu  
**EFSM:** Euroopa finantsstabiilsusmehhanism  
**MFA:** makromajanduslik finantsabi  
**BOP:** maksebilansi toetamise süsteem

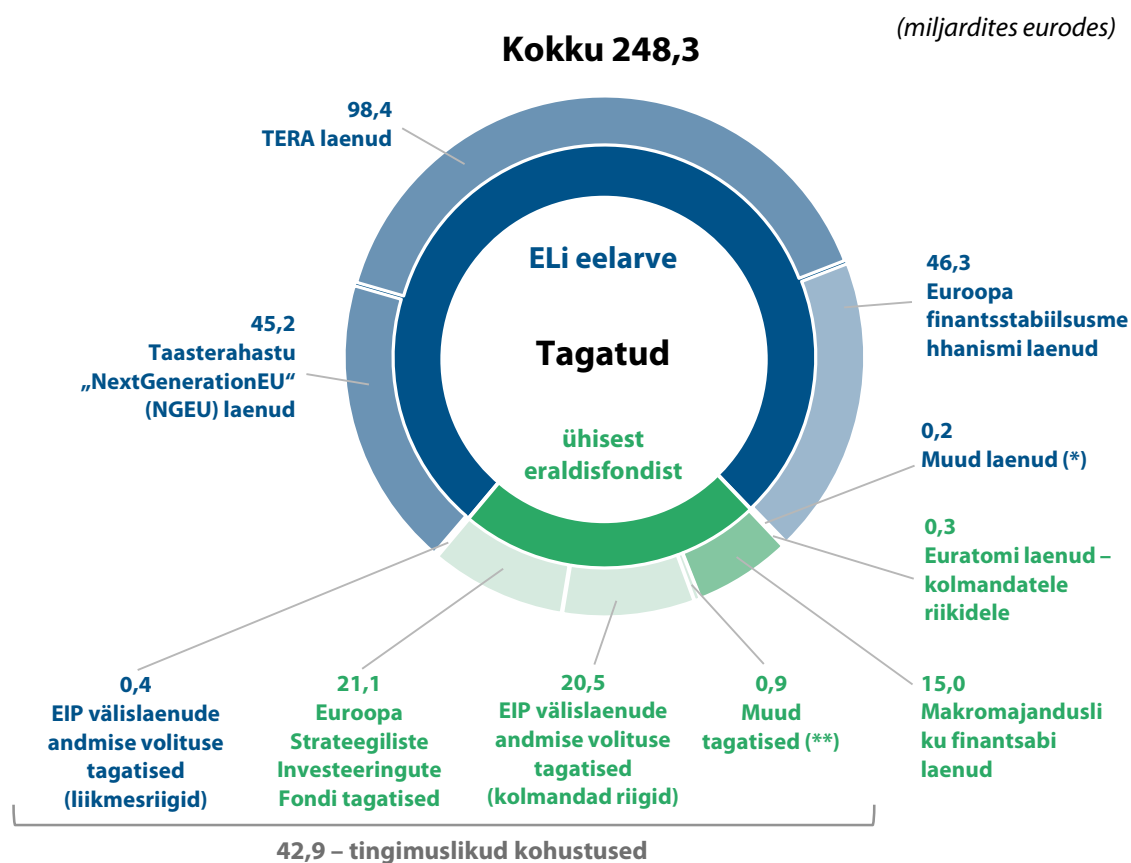
Allikas: Euroopa Kontrollikoda ELi 2022. aasta konsolideeritud raamatupidamise aastaaruande põhjal.

Neist laenudest sisaldas ELi eelarvele intressiriski ainult taasterahastu NGEU. 2022. aastal suurenesid NGEU uued rahastamiskulud kasvavate turuintressimäärade tõttu 2021. aasta teise poole 0,14%-lt 2022. aasta esimeses pooles 1,24%-le ja 2022. aasta teises pooles 2,60%-le. 2022. aastal oli NGEU laenudelt makstud netointress 0,5 miljardit eurot.

### ELi eelarve riskipositsioon oli suurem kui 2021. aastal

2022. aasta lõpuks oli ELi eelarve riskipositsioon kokku 248,3 miljardit eurot, mis oli rohkem kui 204,9 miljardit eurot 2021. aastal. ELi eelarve riskipositsiooni suurenemine oli peamiselt seotud täiendavate taaste- ja vastupidavusraha ja TERA laenudega, mis olid vastavalt 27,2 miljardit eurot ja 8,7 miljardit eurot (2021. aasta lõpus vastavalt 18,0 miljardit eurot ja 89,7 miljardit eurot), mis anti liikmesriikidele, ning makromajandusliku finantsabi laenud Ukrainale summas 7,2 miljardit eurot. *Joonisel 13* on esitatud riskipositsiooni jaotus allikate ja riskikatte kaupa.

### Joonis 13. ELi eelarve koguriskipositsioon 2022. aasta lõpus erinevate allikate ja riskikatte kaupa



(\*) Maksebilansi laenud – 0,2 miljardit eurot, Euratomi laenud – liikmesriigid 0,03 miljardit eurot.

(\*\*) Euroopa Kestliku Arengu Fondi (EFSD) tagatis – 0,4 miljardit eurot, InvestEU tagatis – 0,3 miljardit eurot ja EFSD+ tagatis – 0,2 miljardit eurot.

Märkus: erinevused tulenevad ümardamisest.

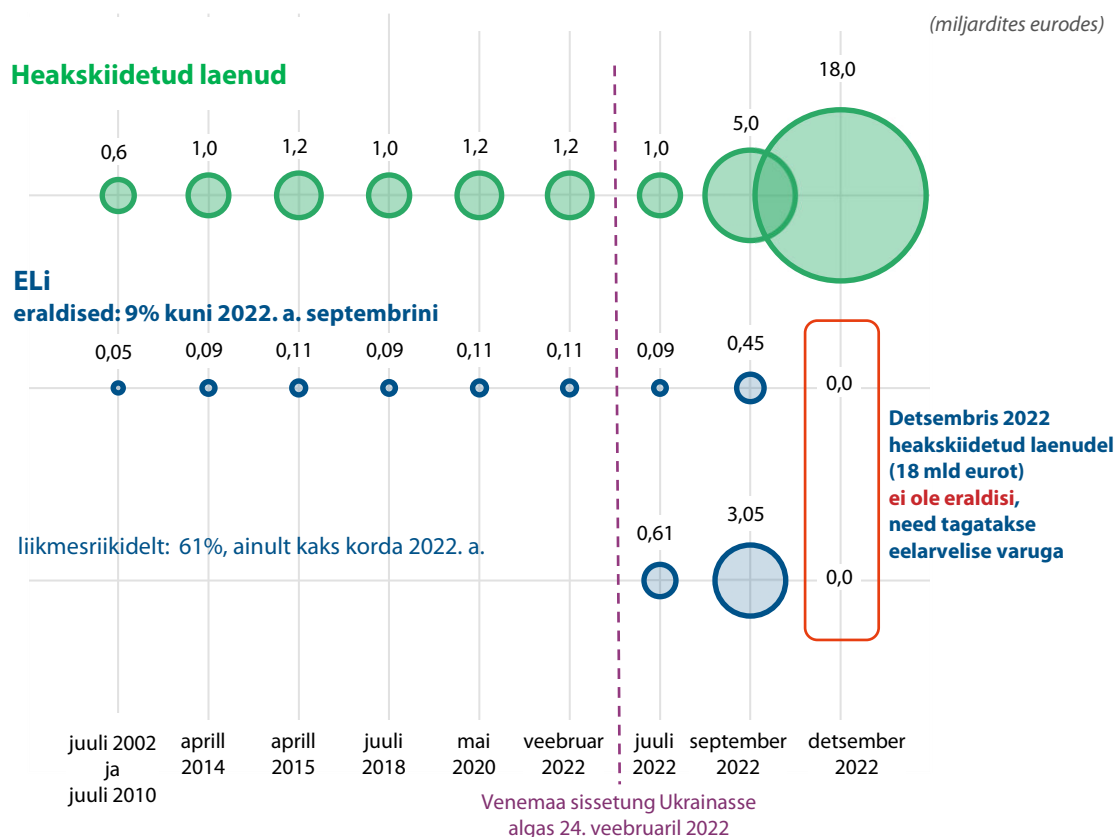
Allikas: Euroopa Kontrollikoda ELi 2022. aasta konsolideeritud raamatupidamise aastaaruande põhjal.

ELi eelarve riskipositsiooni maandatakse osaliselt liikmesriikidelt saadud tagatiste ja ühise eraldisfondiga. Ühise eraldisfondi hallatavad summad suurenesid 12,3 miljardilt eurolt 2021. aastal 14,4 miljardi euroni 2022. aastal.

## Venemaa Ukraina-vastane agressioonisõda suurendab tulevasi ELi eelarveid ohustavaid finantsriske

ELi eelarve riskipositsioon Ukraina suhtes suurenes 2022. aastal 2021. aastaga võrreldes rohkem kui kaks korda (7 miljardilt eurolt 16 miljardi euroni). Makromajandusliku finantsabi+ raames 18 miljardi euro suuruse lisasumma heakskiitmine 2022. aasta lõpus suurendab seda riskipositsiooni tulevastes eelarvetes märkimisväärselt. Kuna 18 miljardi euro suurune lisarahastamine ei nõua eraldise moodustamist, suureneb risk ELi tulevastele eelarvetele. Kõik kaasnevad kahjud tuleb katta tulevastest ELi eelarvetest või mitmeaastase finantsraamistiku ülemmäära ja omavahendite ülemmäära vahelisest manööverdamisruumist. Vt [joonis 14](#).

### Joonis 14. Ukrainale antud heakskiidetud makromajandusliku finantsabi laenude (sealhulgas eraldised) ajatelg

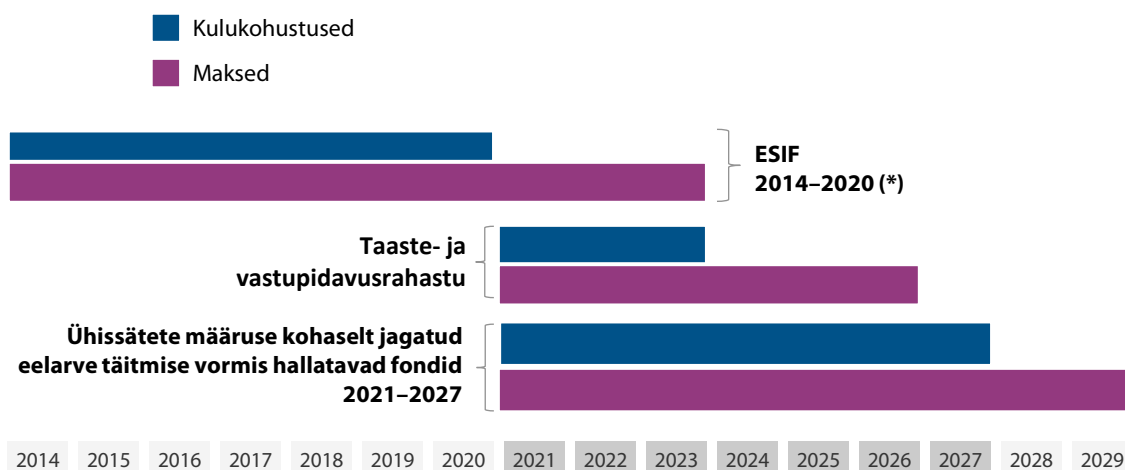


Allikas: Euroopa Kontrollikoda kohaldatavate õigusaktide põhjal.

## Mitme rahastamisvahendi paralleelne ja hilinevad rakendamine suurendab ohtu, et liikmesriigid kaotavad rahastuse

Liikmesriigid kasutavad praegu samaaegselt mitut rahastamisvahendit: 2014.–2020. aasta mitmeaastase finantsraamistiku ülejäänud Euroopa struktuuri- ja investeerimisfondide rakenduskavad, ühissätete määruse kohased 2021.–2027. aasta jagatud eelarve täitmise vormis hallatavad fondid ning taaste- ja vastupidavusrahastu. Lisaks sellele peavad nad rakendama meetmeid, mis on kehtestatud seoses Venemaa agressioonisõjaga Ukraina vastu. Enamik liikmesriike hakkas eraldama 2021.–2027. aasta ühissätete määruse jagatud eelarve täitmise alla kuuluvatest fondidest rahalisi vahendeid projektidele alles alates 2022. aasta lõpust, kuna õigusaktide ning partnerluslepingute ja -programmide heakskiitmine viibis. Kui jagatud eelarve täitmise vormis hallatavate fondide rakendamine 2024. ja 2025. aastal märkimisväärselt ei kiirene, suureneb kulukohustustest vabastamise oht perioodi lõpupoole hüppeliselt. Vt [joonis 15](#).

### Joonis 15. Ajakava Euroopa struktuuri- ja investeerimisfondide, taaste- ja vastupidavusrahastu ning ühissätete määruse kohaselt jagatud eelarve täitmise vormis hallatavate fondide vahendite kulukohustustega sidumiseks ja maksete tegemiseks



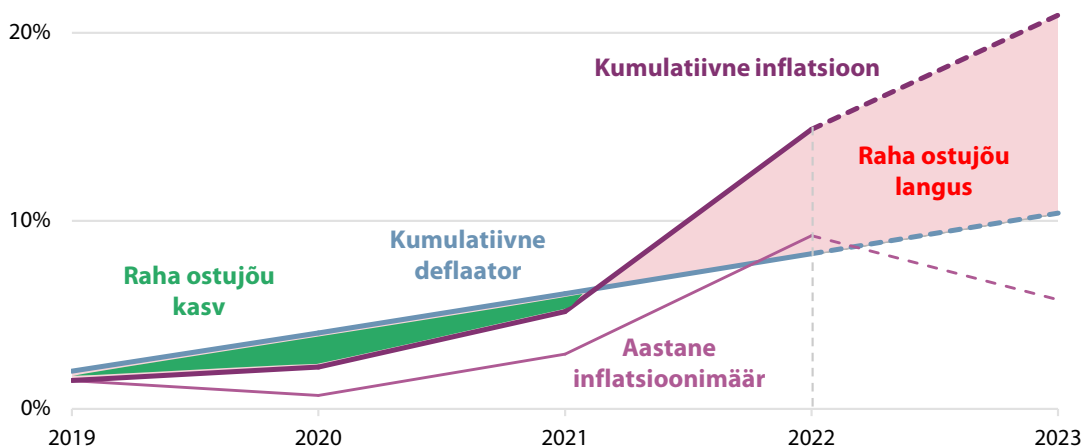
(\*) EAFRD puhul kehtestati 2021. ja 2022. aastaks üleminekuperiood, pärast mida kuulub see täielikult ÜPP strateegiakavade raamistikku. See tähendab, et EAFRD puhul pikendatakse kulukohustuste võtmise ja maksete tegemise aega tegelikult kahe aasta võrra (vastavalt 2022. ja 2025. aasta).

Allikas: Euroopa Kontrollikoda kohaldatavate õigusaktide põhjal.

## Kõrge inflatsioon mõjutab ELi eelarvet

Kõrge inflatsioon mõjutab ELi eelarvet mitmel viisil. Kuna ELi aasta eelarvet kohandatakse fikseeritud 2%-lise deflaatoriga, väheneb eelarve ostujõudu selle näitaja ja keskmise inflatsioonimäära vahe võrra. Komisjoni inflatsiooniprognosi kohaselt võib ELi eelarve 2023. aastaks kaotada peaaegu 10% oma ostujõust. Kõrge inflatsioon suurendab eelkõige püsikulusid, nagu halduskulud ja rahastamiskulud. Kõrge inflatsioon muudab ka ELi eri allikatest saadava tulu osakaalu Vt [joonis 16](#).

## Joonis 16. Muutused ELi eelarve ostujõus



Allikas: Euroopa Kontrollikoda komisjoni 2023. aasta kevadise majandusproгноosi põhjal.

## Meie soovitused

Esitame komisjonile järgmised soovitused.

- Arvestades, et tulevastest ELi eelarvetest väljamakseid ootavate täitmata kulukohustuste arv on suur, peaks komisjon tegema kindlaks viisid, kuidas aidata liikmesriikidel kiirendada ELi vahendite, eelkõige ühissätete määruse kohaste jagatud eelarve täitmise vormis hallatavate fondide kasutamist, järgides samal ajal usaldusväärse finantsjuhtimise põhimõtet.
- Komisjon peaks hindama mitme aasta kõrge inflatsiooni mõju ELi eelarvele ja tegema kindlaks viisid sellest tulenevate peamiste riskide maandamiseks. Sellega seoses peaks komisjon kaitsma ELi eelarve suutlikkust täita oma juriidilisi ja lepingulisi kohustusi, nagu suurenevad rahastamiskulud.
- ELi eelarves on üha rohkem riskipositsioone, mis tulenevad lisavajaduste (nagu COVID-19 pandeemia ja Venemaa Ukraina-vastane agressioonisõda) rahuldamiseks võetud laenudest ning eelarvelistest tagatistest. Seepärast peaks komisjon võtma kõik asjakohased meetmed, tagamaks, et tema riskijuhtimisvahenditel, näiteks ühisel eraldisfondil, oleks piisav suutlikkus, ning ta peaks avalikustama oma hinnangu riskipositsioonide aastase summa kohta.



Soovite täiendavat teavet? Täielik teave peamistest leidudest eelarve haldamise ja finantsjuhtimise teemal on esitatud meie [2022. aasta aastaaruande 2. peatükis](#).



## ELi eelarvest rahastatud tegevuste tulemuslikkus






Analüüsime igal aastal mitmeid tulemuslikkusega seotud aspekte ja komisjoni poolt koostöös liikmesriikidega täidetava ELi eelarve tulemusi. Sel aastal hõlmab meie analüüs järgmist:

- meie 2022. aasta tulemuslikkust käsitlevate eriaruannete tulemused ja põhisõnumid ning sellega seotud teave komisjonilt ning eelarvepädevatelt ja seadusandlikelt institutsioonidelt (Euroopa Parlament ja Euroopa Liidu Nõukogu);
- ELi eelarve tulemuslikkust käsitlevas 2019. aasta aruandes esitatud soovitude täitmine;
- meie 2019. aastal avaldatud eriaruannetes esitatud soovitude täitmine.

### Meie 2022. aasta tulemuslikkust käsitlevate eriaruannete peamised sõnumid

Meie eriaruannetes uuritakse, kui hästi on ELi eelarve täitmisel kohaldatud usaldusväärse finantsjuhtimise põhimõtteid. [Avaldasime](#) 2022. aastal 28 eriaruannet, milles käsitleti ELi ees seisvaid lahendamist vajavaid ülesandeid paljudes ELi kulu- ja tegevusvaldkondades. Meie auditeeritavatel on õigus vastata meie tähelepanekutele. Meie 2022. aasta eriaruanded sisaldasid 214 soovitusel mitmesugustel teemadel. Soovitused olid peamiselt adresseeritud komisjonile ja neist 91% kiideti täielikult heaks. Neis käsitleti viit strateegilist valdkonda: ELi reageerimine COVID-19-le; ELi konkurentsivõime; vastupanuvõime ja Euroopa väärtused; kliimamuutused, keskkond ja loodusvarad; ning eelarvepoliitika ja riigi rahandus (vt [tabel 1](#)).

**Tabel 1. Euroopa Kontrollikoja 2022. aasta eriaruannetes käsitletud strateegilised valdkonnad**

 <p><b>COVID-19 kriisile reageerimine</b></p>	<p>Eriaruanne 13/2022: Vaba liikumine ELis COVID-19 pandeemia ajal  Eriaruanne 18/2022: ELi institutsioonid ja COVID-19:  Eriaruanne 19/2022: ELi COVID-19 vaktsiinide hanked  Eriaruanne 21/2022: Riiklike taaste- ja vastupidavuskavade hindamine komisjoni poolt  Eriaruanne 28/2022: Töehõive toetamise erakorraline rahastu (TERA)</p>
 <p><b>Konkurentsivõime</b></p>	<p>Eriaruanne 03/2022: 5G-võrkude kasutuselevõtt ELis  Eriaruanne 06/2022: ELi intellektuaalomandi õigused  Eriaruanne 07/2022: VKEde rahvusvahelistumise vahendid  Eriaruanne 08/2022: ERFi toetus VKEde konkurentsivõime parandamiseks  Eriaruanne 15/2022: Programm „Horisont 2020“ osalemise laiendamise meetmed  Eriaruanne 16/2022: Ühise põllumajanduspoliitika andmed  Eriaruanne 23/2022: Programmi „Horisont 2020“ ning Euroopa struktuuri- ja investeerimisfondide vahelised sünergiad  Eriaruanne 24/2022: Ettevõtetele suunatud e-valitsuse meetmed</p>
 <p><b>Julgeolek ja euroopalikud väärtused</b></p>	<p>Eriaruanne 01/2022: ELi toetus õigusriigi toimimisele Lääne-Balkani riikides  Eriaruanne 05/2022: ELi institutsioonide, organite ja asutuste küberturvalisus  Eriaruanne 14/2022: Komisjoni meetmed ühise põllumajanduspoliitika valdkonna pettuste vastu  Eriaruanne 27/2022: ELi toetus piiriülesele koostööle naaberriikidega</p>
 <p><b>Kliimamuutused, keskkond ja loodusvarad</b></p>	<p>Eriaruanne 02/2022: Ettevõtete energiatõhusus  Eriaruanne 09/2022: ELi 2014.–2020. aasta eelarve kliimakulutused  Eriaruanne 10/2022: LEADER ja kogukonna juhitud kohalik areng  Eriaruanne 12/2022: Maaelu arengu investeringute kestvus  Eriaruanne 20/2022: ELi meetmed ebaseadusliku kalapüügi vastu võitlemiseks  Eriaruanne 22/2022: ELi toetus söekaevanduspiirkondadele</p>
 <p><b>Eelarvepoliitika ja riigi rahandus</b></p>	<p>Eriaruanne 04/2022: Investeerimisfondid:  Eriaruanne 11/2022: ELi eelarve kaitsmine  Eriaruanne 17/2022: Väliskonsultantide kasutamine Euroopa Komisjonis  Eriaruanne 25/2022: ELi eelarve rahastamiseks kasutatava kogurahvatulu andmete kontrollimine  Eriaruanne 26/2022: Euroopa statistika</p>

Allikas: Euroopa Kontrollikoda.

## ELi eelarve tulemuslikkust käsitlevas aruandes esitatud soovitude täitmise kontrolli tulemused 2019. aasta lõpu seisuga

Meie aruanne ELi 2019. eelarveaasta eelarve tulemuslikkuse kohta sisaldas viit soovitust, mis olid adresseeritud komisjonile ja mille komisjon heaks kiitis. Soovitasime komisjonil anda aru mitmeaastase finantsraamistiku kohaste ELi rahastamisprogrammide tulemuslikkuse kohta seni, kuni makseid tehakse (täielikult täidetud), veelgi parandada tulemuslikkust käsitleva teabe usaldusväärsust (täidetud osaliselt), levitada õiguskontrollikomitee kontrolli käigus saadud kogemusi (täielikult täidetud), selgitada paremini, kuidas eesmärgid ja näitajad on kehtestatud, ning parandada komisjoni tulemusaruannete mitut aspekti (täidetud osaliselt).

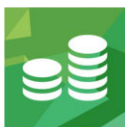
## 2019. aastal avaldatud eriaruannetes esitatud soovitude täitmise kontrolli tulemused

Kontrollime igal aastal, mil määral on meie auditeeritavad meie esitatud soovitude põhjal kolme aasta vältel meetmeid võtnud. Käesoleval aastal analüüsisime 2019. aastal avaldatud 25 eriaruandest 22-s antud 213 soovitust. Neist 179 olid esitatud komisjonile. Ülejäänud 34 soovitust olid suunatud Euroopa Parlamendile, Euroopa Liidu Nõukogule ja Euroopa Ülemkogule, Euroopa Liidu Varjupaigaametile, Euroopa Pangandusjärelevalvele ning Euroopa Piiri- ja Rannikuvalve Ametile (Frontex). Leidsime, et

- nende soovitude osakaal, millega auditeeritavad täielikult nõustusid, vähenes veidi – 83%-lt 79%-ni;
- nende soovitude osakaal, mis täideti täielikult või suuremas osas, vähenes samuti veidi – 75%-lt 70%-ni.
- 73% Euroopa Komisjonile esitatud soovitustest on täielikult või suuremas osas täidetud;
- 56% teistele auditeeritavatele esitatud soovitustest on täielikult või suuremas osas täidetud;
- õigeaegselt täidetud soovitude osakaal on vähenenud 60%-lt 38%-le ning meie auditeeritavad nimetasid viivituste peamiseks põhjuseks COVID-19 pandeemiat;
- täitmise määr on kooskõlas auditeeritavate aktsepteeritud auditisoovituste osakaaluga.



*Soovite täiendavat teavet? Täielik teave meie auditi kohta, mis käsitleb ELi eelarvest rahastatud tegevuste tulemuslikkust, on esitatud meie [2022. aasta aastaaruande](#) 3. peatükis.*



## Tulud

**245,3 mld eurot**

### Mida me auditeerisime

Meie audit hõlmas ELi eelarve tulude osa, millega rahastatakse ELi kulusid. Kontrollisime omavahendite haldamiseks kasutatavaid valitud peamisi kontrollisüsteeme ja 65 tulutehingust moodustatud valimit.

Liikmesriikide kogurahvatulul põhinevad osamaksed moodustasid 2022. aastal 42,3% ELi tuludest, samas kui käibemaksupõhised omavahendid moodustasid 8,0%. Nimetatud maksed arvutatakse liikmesriikide esitatud makromajandusliku statistika ja prognooside alusel.

Lisaks moodustavad traditsioonilised omavahendid (impordi tollimaksud, mida koguvad ELi nimel liikmesriikide ametiasutused) veel 10,6% ELi tuludest.

Ringlusse võtmata plastpakendijäätmetel põhinevad omavahendid moodustasid 2,6% ELi tuludest. Nende arvutamiseks kasutatakse igas liikmesriigis tekkinud ringlusse võtmata plastpakendijäätmete massi põhjal arvutatavat ühtset määra.

Sihtotstarbeline välistulu tähendab peamiselt summasid, mis on laenatud liikmesriikidele Euroopa taasterahastu raames tagastamatu rahalise toetuse andmiseks, ja moodustab 25,4% ELi tuludest.

ELil on ka muid tuluallikaid. Kõige olulisemad neist on liidu lepingutest ja programmidest tulenevad sissemaksed ja tagasimaksed (8,5% ELi tuludest).

## Meie leiud

Auditeeritud summa	Olulisel määral vigadest mõjutatud?
245,3 mld eurot	Ei. Tulud ei sisaldanud olulisel määral vigu (2021 ja 2022)

Kokkuvõttes osutab auditi tõendusmaterjal sellele, et tulude valdkonna tehingud ei olnud olulisel määral vigadest mõjutatud. Tulude haldamise süsteemid, mida me kontrollisime, olid üldjoontes mõjusad. Mõned peamised traditsiooniliste omavahendite sisekontrollimehhanismid, mida me teatavates liikmesriikides hindasime, traditsiooniliste omavahendite mahakandmise juhtumite haldamine ning komisjonipoolne käibemaksureservatsioonide ja traditsiooniliste omavahendite avatud punktide haldamine olid aga vaid osaliselt mõjusad.

Täheldasime, et komisjon viivitas selliste tollivõla kustutamise juhtumite ümberhindamisega, mille suhtes ei kehtinud regulatiivne tähtaeg. Mõned neist olid menetluses alates 2015. aastast. Leidsime ka, et käibemaksureservatsioonide ja traditsiooniliste omavahendite avatud punktide arv on veidi vähenenud. Samuti täheldasime puudusi nende haldamises.

Nagu me märkisime oma hiljutises kogurahvatulu teemalises eriaruandes, olid andmete koostamisega seotud riskid komisjoni kontrollitöös üldiselt hästi kaetud, kuid meetmed oleksid võinud olla paremini keskendatud kõige olulisematele küsimustele. Eriaruandes esitati soovitusel 2025. aastal algava kogurahvatulu kontrollitsükli parandamiseks.

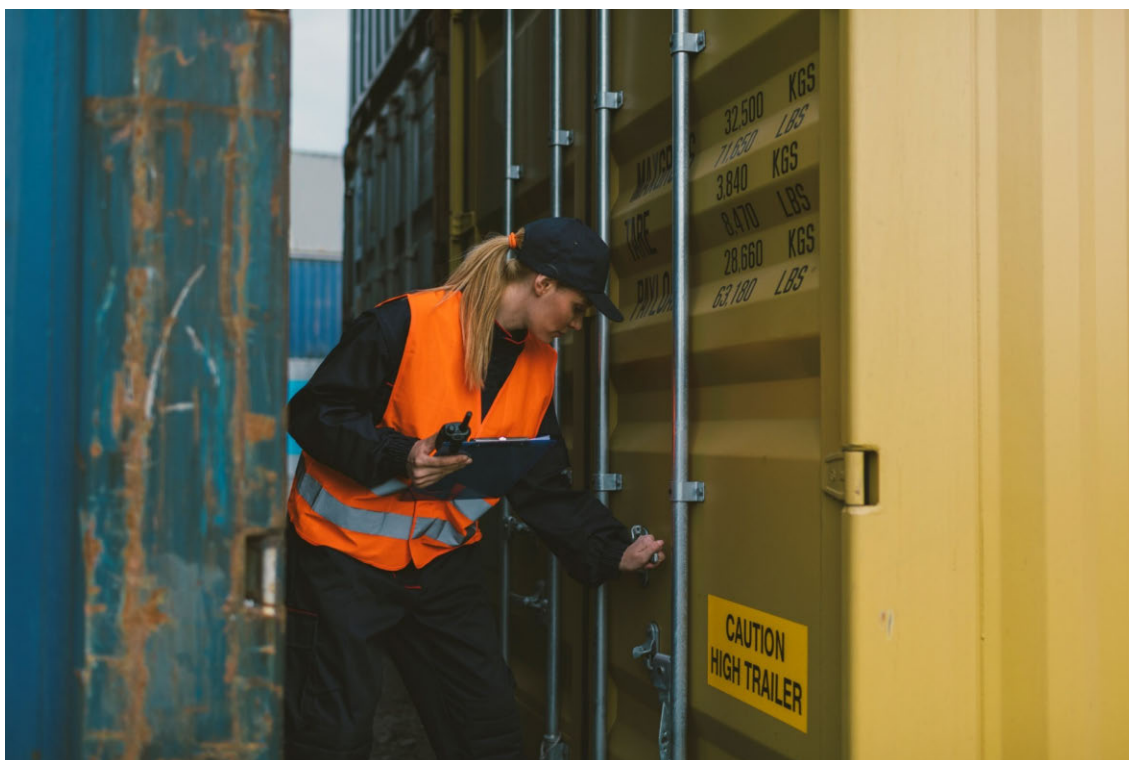
Lisaks järeldasime, et komisjoni tollialases tegevuskavas sisalduvate tollimaksude alalaekumise vähendamise valitud meetmete elluviimine on veelgi hilinenud. See puudus ei mõjuta meie auditiarvamust tulude kohta, sest see ei puuduta raamatupidamise aastaaruande aluseks olevaid tehinguid, vaid pigem riski, et traditsioonilised omavahendid ei ole täielikud.

Üldiselt kinnitas DG BUDGi ja Eurostati 2022. aasta tegevusaruannetes esitatud tehingute korrektsust puudutav teave meie leide ja järeldusi.

## Meie soovitused

Esitame komisjonile järgmised soovitusel.

- Vaadata üle oma menetlused käibemaksudirektiivi kohaldamata jätmisest tulenevate selliste juhtumite haldamiseks, mis võivad mõjutada ELi eelarvet. Selleks tuleks:
  - jälgida süstemaatiliselt nii rikkumismenetluste kui ka muude jõustamismeetmete tähtaegu, et kõrvaldada rikkumised ja vältida kiire tegutsemise abil liigset venitamist;
  - hinnata, kas ühes liikmesriigis avastatud käibemaksupõhiseid omavahendeid mõjutav mittevastavus on riigiülese iseloomuga ja võib seetõttu puudutada ka teisi liikmesriike;
  - võtta viivitamatult meetmeid ja kehtestada võimaluse korral riigiüleseid reservatsioone, mis tagavad liikmesriikide käibemaksupõhiste osamaksete korrektse tasumise ELi eelarvesse.
- Viia viivitamatult lõpule liikmesriikide poolt (enne 2022. aasta maid ja seega ilma regulatiivsete tähtaegadeta) esitatud selliste taotluste ümberhindamine, millega vaidlustati komisjoni esialgne hinnang traditsiooniliste omavahendite mahakandmise kohta.



Soovite täiendavat teavet? Täielik teave meie auditi kohta, mis käsitleb ELi tulusid, on esitatud meie [2022. aasta aastaaruande](#) 4. peatükis.



## Ühtne turg, innovatsioon ja digitaalvaldkond

**Kokku: 17,3 mld eurot**

**(mitmeaastase finantsraamistiku rubriik 1)**

### Mida me auditeerisime

Rubriigi „Ühtne turg, innovatsioon ja digitaalvaldkond“ raames rahastatavad programmid on mitmekesised ja nende eesmärk on rahastada projekte, mis aitavad muu hulgas kaasa teadusuuringute ja innovatsiooni, üleeuroopaliste transpordivõrkude, kommunikatsiooni, energeetika, digiülemineku, ühtse turu ja kosmosepoliitika arendamisele. Peamine teadusuuringute ja innovatsiooni programm on endiselt „Horisont 2020“. Sellele järgnev programm „Euroopa horisont“ moodustab meie 2022. aasta auditi andmekogumist veel vaid väikese osa. Mitmeaastase finantsraamistiku rubriigist 1 rahastatakse ka suuri taristuprojekte: näiteks Euroopa ühendamise rahastut, kosmoseprogramme (nagu ELi ülemaailmne satelliitnavigatsioonisüsteem Galileo ning Euroopa Geostatsionaarne Navigatsioonilisüsteem EGNOS ja Maa seire Euroopa programmi Copernicus). Rahastatakse ka InvestEU fondi, mis koos programmiga „Euroopa horisont“ saab täiendavaid vahendeid NGEUst.

Selles valdkonnas auditeeriti 2022. aastal 17,3 miljardi euro ulatuses kulutusi. Suuremat osa loetletud programmide kulutustest haldab komisjon otse (sealhulgas rakendusametite kaudu) ja teeb seda projektides osalevatele avaliku ja erasektori toetusesaajatele antavate toetuste kaudu. Peale toetuslepingu allkirjastamist teeb komisjon toetusesaajatele eelmakseid ning hüvitab neile hiljem ELi kaasrahastatavad kulud, millest arvatakse maha eelrahastamine. Kosmoseprogramme hallatakse üldiselt kaudselt komisjoni ja spetsiaalsete rakendusametite (nt Euroopa Kosmoseagentuur ja Euroopa Liidu Kosmoseprogrammi Amet) vahel sõlmitud toetus- ja delegerimislepingute alusel. Programmi „InvestEU“ rahastamisvahendeid rakendavad peamiselt Euroopa Investeerimispank või Euroopa Investeerimisfond, kes omakorda kasutavad finantsvahendajaid.

### Meie leiud

Auditeeritud summa	Olulisel määral vigadest mõjutatud?	Hinnanguline kõige tõenäolisem veamäär:
17,3 mld eurot	Jah	2,7% (2021. aastal 4,4%)

Kokkuvõttes on meie hinnangul rubriigi „Ühtne turg, innovatsioon ja digitaalvaldkond“ veamäär oluline. 2022. aastal oli 127-st meie poolt kontrollitud tehingust vigadest mõjutatud 43 (34%).

Programmi „Horisont 2020“ kulutused on endiselt suure riskiga ja on meie tuvastatud vigade peamine allikas. Leidsime valimisse kuulunud teadusuuringute ja innovatsiooni valdkonna 92 tehingust 35-s rahastamiskõlbmatute kuludega seotud kvantifitseeritavaid vigu. See moodustab 98% kõnealuse rubriigi 2022. aasta hinnangulisest veamäärast.

Muudes programmides ja tegevustes avastasime valimisse kuulunud 35 tehingust kvantifitseeritavaid vigu ühes tehingus. Tegu oli ühe Euroopa ühendamise rahastu projekti hankemenetluses avastatud õigusnormide rikkumisega.

Personalikulude deklareerimise eeskirjad programmi „Horisont 2020“ raames on endiselt keerulised. Meie teadusuuringute tehingute valimis kvantifitseeritavaid vigu sisaldanud 35 tehingust 25 oli mõjutatud personalikulude arvutamise metoodika ebaõigest kasutamisest. Muud personalikuludega seotud vead hõlmasid tunnitase ebaõiget arvutamist, puudusi ajaarvestuses ja topeltülemäära reegli rikkumist. Leidsime ka rahastamiskõlbmatute allhangete ja otseste kuludega seotud vigu.

### Näide: Topeltülemäära reegli mittejärgimine

Programmi „Horisont 2020“ ühe projekti toetusesaaja Madalmaades sai toetust ka kahe ERFi projekti raames, mille ajakava kattus osaliselt meie auditeeritud „Horisont 2020“ projekti ajakavaga. Mõned „Horisont 2020“ projekti kallal töötanud inimesed oli kaasatud ka ühte või mõlemasse ERFi projekti. Programmi „Horisont 2020“ ühe auditeeritud projekti personalikulude deklareerimisel ei võtnud toetusesaaja arvesse ERFi projektide jaoks juba deklareeritud tundide arvu ja deklareeris seetõttu lubatud maksimaalsest tundide arvust märkimisväärselt rohkem tunde (1720 tundi või sellele vastavat proportsionaalset osa isikute puhul, kes ei töötanud täistööajaga). Maksimummäära ületavad tunnid (st kuue töötaja kohta kokku üle 1900 tunni) ei olnud rahastamiskõlblikud.

Üks Euroopa teadustegevuse edendamise strateegiaid on suurendada erasektori osalemist. Väikesed ja keskmise suurusega ettevõtjad (VKEd) ja uued tulijad võivad siiski teha vigu. VKEd moodustasid meie auditivalimist 11% (14 tehingut 127-st), kuid nende osakaal hinnangulises veamääras oli 29%. Lisaks moodustasid kolme erasektorist pärit uue tulija maksetaotlustes leitud kvantifitseeritavad vead peaaegu poole hinnangulisest veamäärast.

### Komisjoni menetlused teadusuuringute valdkonnas antavate kindlasummaliste toetuste jaoks

Teadusuuringute valdkonnas kindlasummaliste maksete tegemise eesmärk on vähendada toetusesaajate halduskoormust ja sellest tulenevalt ka veamäära, kusjuures maksed põhinevad toimunud tegevusel, mitte kantud kuludel. Programmi „Horisont 2020“ raames katsetati kindlasummalisi toetusi aastatel 2018–2020.

Vaatasime 2022. aastal läbi komisjoni menetlused ja suunised teadusuuringute valdkonnas kindlasummaliste toetuste kasutamise kohta. Selleks uurisime kindlasummalisi toetusi käsitlevaid asjakohaseid komisjoni dokumente (eelkõige kindlasummaliste toetuste otsust). Uurisime ka menetlust, mida kasutati, et määrata kindlaks 10 kindlasummalise toetuse lõplik eelarve, mille suurus ulatus 0,5 miljonist eurost kuni 11 miljoni euroni. Seejuures keskendusime välishindajate tehtud hindamistele.

Leidsime, et kindlasummaliste toetuste otsus ei sisaldanud finantsmääruses nõutud põhjendust õigusnormide rikkumise ja pettuse riski seisukohast ning sellega seoses puuduvad konkreetsed reguleerivad nõuded, mis nõuaksid hanke-eeskirjade järgimist projekti rakendamise etapis. Valitud 10 kindlasummalise toetuse saanud projekti kontrollimise käigus leidsime, et komisjoni poolt ekspertidest hindajatele antud suunised ei kohusta neid kasutama projekti eelarve hindamisel asjakohaseid võrdlusaluseid. Lisaks on vähe dokumente, mis aitaksid ekspertidel eelarveid hinnata.

## Komisjoni aasta tegevusaruanded ja muu juhtimiskord

Meie kontrollitud aasta tegevusaruannetes võeti arvesse igas peadirektoraadis olemas olevat teavet ning anti sellele tuginedes õiglane hinnang mitmeaastase finantsraamistiku rubriigi 1 kulutuste alustehingute korrektsusega seotud finantsjuhtimisele.

Vaatasime läbi komisjoni 2022. aasta haldus- ja tulemusaruandes esitatud teabe, mis puudutas mitmeaastase finantsraamistiku rubriigi 1 poliitikavaldkondade maksete veariski. Komisjon arvutas mitmeaastase finantsraamistiku rubriigi 1 veamääraks 1,5%. See protsent jääb meie hinnangulise veamäära vahemiku alumisse ossa ning allapoole olulisuse läve.

## Meie soovitused

Esitame komisjonile järgmised soovitused:

- hinnata programmi „Euroopa horisont“ vahehindamise käigus kindlasummalist rahastamist, et hinnata, kas teatavat liiki projektid (sisu, suurus jne) sobiksid kindlasummaliste maksetega rahastamiseks, ning et hinnata õigusnormide rikkumise ja pettuse riski;
- enne programmi „Euroopa horisont“ järgmisi projektikonkurse hinnata suure eelarvega projektide puhul kindlasummaliste toetuste kasutamise asjakohasust ja määrata kindlaks selliste toetuste maksimumsumma;
- tagada kindlasummaliste toetuste, et toetustaotluste, eelkõige nendes esitatud eelarveettepanekute ekspertide poolisel hindamisel võetakse nõuetekohaselt arvesse asjakohaseid võrdlusaluseid ja need dokumenteeritakse nõuetekohaselt;
- määratleda täpsemalt kindlasummaliste toetuste korrektseks rakendamiseks vajalikud nõuded (sealhulgas iga tööpaketi elemendid, peale mille täitmist makse tehakse) ning anda projektide rakendamise hindajatele üksikasjalikke suuniseid;
- määrata kindlasummaliste toetuste jaoks kindlaks *järe*kontrollide ulatus, mis peaks hõlmama suure riskiga valdkondi, nagu hanked, huvide konflikti puudumine ja toetuslepingus märgitud ressursside kasutamine.



*Soovite täiendavat teavet? Täielik teave meie auditi kohta, mis käsitleb ELi kulutusi rubriigis „Ühtne turg, innovatsioon ja digitaalvaldkond“, on esitatud meie **2022. aasta aastaaruande** 5. peatükis.*



## Ühtekuuluvus, vastupanuvõime ja väärtused

**Kokku: 79,1 mld eurot**

**(mitmeaastase finantsraamistiku rubriik 2)**

### Mida me auditeerisime

Selle rubriigi kulutustes keskendutakse arenguerinevuste vähendamisele ELi liikmesriikide ja piirkondade vahel (alamrubriik 2a) ning meetmetele, millega toetatakse ja kaitstakse ELi väärtusi, suurendades ELi võimet praeguste ja tulevaste probleemidega toime tulla (alamrubriik 2b). Alamrubriigi 2a rahastamine toimub Euroopa Regionaalarengu Fondi (ERF), Ühtekuuluvusfondi, Euroopa Sotsiaalfondi (ESF) ja Euroopa ühendamise rahastu kaudu. Alamrubriigi 2b rahastamine toimub selliste programmide kaudu nagu „Erasmus+“, mitu väiksemat kava ja COVID-19 pandeemia reageerimiseks loodud erivahendid.

Ühtekuuluvuspoliitika fondid (ERF, Ühtekuuluvusfond ja ESF) moodustavad suurema osa selle rubriigi kulutustest. EL kaasrahastab mitmeaastaseid rakenduskavasid ja meetmeid, millest rahastatakse projekte. Komisjonis vastutab ERFi ja ÜFi rakendamise eest regionaal- ja linnapoliitika peadirektoraat (DG REGIO) ning ESFi rakendamise eest tööhõive, sotsiaalküsimuste ja sotsiaalse kaasatuse peadirektoraat (DG EMPL). Jagatud eelarve täitmise alla mittekuuluvaid programme haldavad komisjoni peadirektoraadid kas otse või kaudselt partnerorganisatsioonide või muude asutuste toel.

Auditeerime kulusid pärast seda, kui komisjon on need heaks kiitnud. 2022. aasta aastaaruandes auditeerisime selles valdkonnas kulusid summas 66,9 miljardit eurot, sealhulgas 63,5 miljardit eurot alamrubriigi 2a ja 3,4 miljardit eurot alamrubriigi 2b kulusid (2021. aastal kokku 47,9 miljardit eurot). Kooskõlas meie käsitusviisiga sisaldas see summa 872 miljonit eurot eelmiste aastate kulusid, mille komisjon oli 2022. aastal heaks kiitnud või tasaarvestanud.

## Meie leiud

Auditeeritud summa	Olulisel määral vigadest mõjutatud?	Hinnanguline kõige tõenäolisem veamäär:
66,9 mld eurot	Jah	6,4% (2021. aastal 3,6%)

Kokkuvõttes on meie hinnangul rubriigi „Ühtekuuluvus, vastupanuvõime ja väärtused“ veamäär oluline.

2022. aastal testisime 260 tehingut. Tuvastasime ja kvantifitseerisime 50 viga ning auditeerimisasutuste leidudel, kes teatasid 58 sellisest veast. Lisaks võtsime arvesse rakenduskavu haldavate asutuste tehtud korrektsioone kogusummas 618 miljonit eurot. Meie hinnangul on mitmeaastase finantsraamistiku rubriigi 2 veamäär 6,4%. Alamrubriigi 2a hinnanguline veamäär eraldivõetuna on 6,6%.

Meie hinnangulist veamäära suurendasid kõige rohkem toetuskõlbmatud projektid ja siseturu (eelkõige riigihangete) eeskirjade rikkumine.

Sel aastal oli nii meie hinnanguline veamäär kui ka leitud vigade arv suurem kui eelmistel aastatel. Suurenemise puhul ei saa täheldada geograafilist mustrit. Küll aga leidsime suuremal arvul teatud veatüüpe, nagu rahastamiskõlbmatud kulud ja riigihanke-eeskirjade eiramine. Samuti märgime, et rahastamiskõlblikkuse periood hakkab lõpule jõudma (31. detsember 2023), mis avaldab mõningast survet vahendite ärakasutamisele. Lisaks on liikmesriikidele alates 2020. aastast antud märkimisväärne paindlikkus vahendite ümberjaotamisel ja kulude deklareerimisel. Korraldus- ja auditeerimisasutuste tehtavate kontrollide tulemuslikkus võis COVID-19 perioodil väheneda.

### Näide: COVID-19 erakorralise toetuse rahastamiskõlbmatud kulud müügitulu mittetäieliku deklareerimise tõttu

Ühe Slovakkias auditeeritud ESFi meetme eesmärk oli leevendada COVID-19 pandeemia mõju tööhõivele ja tööturule, pakkudes tööandjatele või füüsilisest isikust ettevõtjatele rahalist toetust. Selleks et saada toetust 13 töötajale, teatas vahendite lõppsaaja oma käibe vähenemisest 2020. aasta mai seisuga 43,5% võrreldes 2019. aasta maikuuga. See vähenemine ei olnud aga täpne, sest kajastas üksnes kohapealse müügi vähenemist. Kui arvestada ka mujalt kui kohapealt saadud müügitulu, vähenes ettevõtte müügitulu kokku vaid ligikaudu 9%. See on väiksem kui toetuse saamiseks vajalik minimaalne müügitulu vähenemine ehk 20%. Seetõttu leiame, et 2020. aasta maikuu eest makstud toetus ei vasta nõuetele.

Leidsime, et valeandmete esitamise tõttu said sama meetme kaks lõplikku toetusesaajat rohkem toetust kui riigisiseste eeskirjadega ette nähtud.

Leidsime COVID-19 meetmetega seotud rahastamiskõlbmatuid kulusid ka Kreekas (mille komisjon oli juba osaliselt kindlaks teinud), Itaalias ja veel ühe juhtumi puhul Slovakkias.

### Usaldusväärne finantsjuhtimine

ELi eelarvet tuleb täita seaduslikul ja korrektsel viisil vastavalt usaldusväärsele finantsjuhtimisele, mis hõlmab säästlikkuse, tõhususe ja tulemuslikkuse põhimõtteid. Leidsime oma töö käigus 11 juhtumit Saksamaal, Horvaatias, Itaalias, Leedus ja Ungaris, kus neid põhimõtteid ei järgitud. Näiteks ühe Itaalia rakenduskava puhul olid nelja projekti toetusesaajad rahastamiskõlblikud kulud korrektselt deklareerinud vastavalt ühikuhindade standardiseeritud astmikele, mille korraldusasutus oli ühissätete määruse artikli 67 alusel kindlaks määranud. Korraldusasutuse poolt komisjonile deklareeritud summa arvutati aga teise mudeli alusel, kasutades komisjoni ühikuhindade standardiseeritud astmikke (vastavalt ESFi määruse artikli 14 lõikele 1). Seetõttu olid komisjonile tõendatud ja ELi eelarvest makstud summad iga projekti puhul 16–30% suuremad kui kokkulepitud ja toetusesaajatele makstud summad.

### Auditeerimisasutuste töö hindamine

Korraldusasutused moodustavad esimese kaitseliini. Nende tõhus kontroll on hädavajalik, et tagada nii toimingute vastavus õigusraamistikule kui ka nende *tulemuslikkus*. Meie viimase kuue aasta audititulemused näitavad, et kontrollid ei leevenda veel piisavalt ühtekuuluvusvaldkonna suurt olemuslikku veariski. Auditeerimisasutused on nn teine kaitseliin, kontrollides valimi alusel korraldusasutuste poolt komisjonile deklareeritud kulude korrektsust. Nad peavad olema korraldusasutustest funktsionaalselt sõltumatud.

Hindasime 18 liikmesriigis ja Ühendkuningriigis 24 auditeerimisasutuse tööd 116-st. Meie valim koosnes 34-st kindlustandva teabe paketist ja ühest lõpetamispaketist. Kui kolm juhtumit välja arvata, oli auditeerimisasutuste poolt komisjonile esitatud allesjäänud veamäär suurus 2% või alla selle. Võttes arvesse komisjoni avastatud muid vigu ja meie enda auditileide, näitab meie töö käesoleva aasta valimiga, et 34-st auditeeritud kindlustandva teabe paketist 16 puhul oli allesjäänud veamäär üle 2%.

### Meetmed ELi eelarvet kahjustavate pettuste vastu võitlemiseks ja nendest teada andmiseks

Liidu õiguse kohaselt peavad komisjon ja liikmesriigid kaitsma ELi eelarvet pettuste ja õigusnormide rikkumise eest. Selleks peavad nad kehtestama tõhusad kontrollisüsteemid.

Leidsime, et auditeerimisasutused käsitlesid pettuse riski perioodi 2014–2020 auditeeritud projektidest 65% puhul (222 projektist 145-s). See on edasimineku võrreldes eelmise aastaga (38%), kuid ei ole siiski piisav.

Leidsime kolm käimasolevat pettusejuurdlust, mida ei olnud OLAFi hallatavas rikkumisjuhtumite haldamise süsteemis registreeritud. Liikmesriikide rakenduskavu haldavad asutused kas ei olnud teadlikud asjaomase uurimisasutuse või prokuratuuri käimasolevast uurimisest või olid jätnud täitmata oma õigusliku kohustuse neist teatada.

### Komisjoni kindlustandev töö ja allesjäänud veamäära kajastamine iga-aastastes tegevusaruannetes

Ühtekuuluvuse valdkonnas esitab komisjon oma iga-aastases tegevusaruandes seaduslikkuse ja korrektsuse peamise tulemusnäitajana allesjäänud veamäärad. Eelarveaasta 2021–2022 kohta teatas DG REGIO, et see peamine tulemusnäitaja oli 1,9% ja maksimaalne veamäär 2,7%. DG EMPLi puhul oli see peamine tulemusnäitaja 1,9% ja maksimaalne risk 2,8%. Need peamised tulemusnäitajad jäid esimest korda väljapoole meie hinnangulise veamäära vahemikku. Ka 2022. aasta haldus- ja tulemusaruandes jäävad komisjoni esitatud näitajad väljapoole meie veamäära vahemikku.

Komisjoni dokumentide kontrollil on kogu allesjäänud veamäära kinnitamisel olemuslikud piirangud. Seda tõendavad meie auditite käigus avastatud täiendavad vead.

### Programmitöö perioodi 2007–2013 rakenduskavade lõpetamine on veel pooleli

2022. aasta lõpuks oli DG REGIO lõpetanud 2007.–2013. aasta 322 rakenduskavast 276. 44 rakenduskava puhul on DG REGIO teinud lõpetamiseelse makse, mis hõlmab ainult vaidlustamata summasid, ning pooleliolevad küsimused vajavad veel lahendamist. DG EMPL on lõpetanud 101 rakenduskava 117-st ja lõpetamiseelses seisus on 13 rakenduskava. Kuus rakenduskava on lahendamata küsimuste tõttu veel täiesti avatud. Kuna õigusraamistikus ei ole rakenduskavade lõpetamiseks lõplikku tähtaega ette nähtud, ei ole võimalik prognoosida, kui palju aega kulub kõigi 2007.–2013. aasta rakenduskavade lõpetamiseks.



## Meie soovitused

Muu hulgas soovitame komisjonil

- tugevdada meetmeid, mille eesmärk on kõrvaldada korduvad vead, eelkõige seoses rahastamiskõlbmatute kulude ja projektidega, tagada oma audititöö piisav katvus kõigi auditeerimisasutuste puhul ning levitada tulemusi, et vähendada nõuetevastaselt tehtud kulutuste esinemist ja mõju;
- kontrollida perioodi 2014–2020 rakenduskavade lõpetamisel, et heaks on kiidetud ainult komisjonile teatatud suurprojektidega seotud kulud, võttes eelkõige arvesse vastaval aastal tuvastatud olukorda;
- kavandada ja rakendada sihipäraseid temaatilisi auditeid huvide konfliktide kohta 2021.–2027. aasta rakenduskavades, tuginedes oma riskihindamisele ja arvestades tuvastatud puudusi;
- teha perioodi 2014–2020 rakenduskavade lõpetamise auditite käigus konkreetseid sihipäraseid kontrole tagamaks, et liikmesriigid on rakendanud vajalikke finantskorrektsioone konkreetset eelarveaastal avastatud vigade suhtes, mis mõjutavad ka teiste arvestusperioodide kulusid;
- tagada, et auditeerimisasutused kasutavad asjakohaseid meetodeid, et kontrollida enesedeklaratsioonide kehtivust ja usaldusvärsust ning jagada häid tavaid;
- kavandada ja teha sihipäraseid temaatilisi auditeid korraldusametite riskiteadlikkuse ning andmekaeve ja riskihindamistahendite kasutamise kohta 2021.–2027. aasta rakenduskavades, määrata kindlaks miinimumnõuded, mille kohaselt auditeerimisasutused peavad oma kontrollnimekirjades ja audititöös katma pettuseriski, ning korrata liikmesriikidele nende kohustusi seoses pettustest teatamisega;
- tuua andmekaeve ja riskihindamise ühtse integreeritud IT-rakenduse kasutuselevõtu tähtaeg 2028. aastalt 2025. aastale, mis on esimene aasta, mil deklareeritakse eeldatavasti märkimisväärne osa perioodi 2021–2027 kuludest; vahepealsel ajal tagada, et OLAFil, Euroopa Prokuratuuril ja kontrollikojal oleks juurdepääs Arachnele.



*Soovite täiendavat teavet? Täielik teave meie auditi kohta, mis käsitleb ELi kulutusi rubriigis „Ühtekuuluvus, vastupanuvõime ja väärtused“, on esitatud meie **2022. aasta aastaaruande** 6. peatükis.*



## Loodusvarad

**Kokku: 58,1 mld eurot**

**(mitmeaastase finantsraamistiku rubriik 3)**

### Mida me auditeerisime

Kõnealune kuluvaldkond hõlmab ühist põllumajanduspoliitikat (ÜPP), ühist kalanduspoliitikat ning osa ELi keskkonna- ja kliimameetmete kulutustest.

Põllumajandus ja maaelu areng moodustavad 97% loodusvarade ja keskkonna rubriigi kulutustest ning neid rakendatakse ühise põllumajanduspoliitika (ÜPP) kaudu, millel on kolm üldeesmärki:

- elujõuline toidutööstus – keskendutakse põllumajandusest saadavale sissetulekule, põllumajanduse tootlikkusele ja hindade stabiilsusele;
- loodusvarade säästev majandamine ja kliimameetmed – keskendutakse kasvuhoonegaaside heitkogustele, elurikkusele, mullale ja veele;
- tasakaalustatud territoriaalne areng.

Kuigi ÜPP eest vastutab lõppkokkuvõttes komisjon, eelkõige põllumajanduse ja maaelu arengu peadirektoraat (DG AGRI), jagab ta selle juhtimist liikmesriikide makseasutustega. Alates 2015. aastast esitavad liikmesriikide sõltumatud sertifitseerimisasutused igal aastal arvamuse makseasutuste kulutuste seaduslikkuse ja korrektsuse kohta.

See mitmeaastase finantsraamistiku rubriik hõlmab ka ELi kulutusi Euroopa Merendus- ja Kalandusfondile (EMKF) merendus- ja kalandusajade peadirektoraadi (DG MARE) vastutusel ning keskkonna ja kliimameetmete programmi LIFE keskkonna peadirektoraadi (DG ENV) ja kliimameetmete peadirektoraadi (DG CLIMA) vastutusel. Energeetika peadirektoraat (DG ENER) rakendab 2021.–2027. aasta mitmeaastase finantsraamistiku raames esimest korda ka ühte osa programmist LIFE.

## Meie leiud

Auditeeritud summa	Olulisel määral vigadest mõjutatud?	Hinnanguline kõige tõenäolisem veamäär:
58,0 mld eurot	Jah	2,2% (2021. aastal 1,8%)

Kokkuvõttes on meie hinnangul rubriigi 3 veamäär oluline.

Meie kontrollitud 218 tehingust sisaldas vigu 46 (21%). Kvantifitseeritud 32 vea alusel on mitmeaastase finantsraamistiku rubriigi 3 hinnanguline veamäär 2,2%.

Meie tulemused näitavad, et otsetoetused, mis moodustavad 66% mitmeaastase finantsraamistiku kõnealuse rubriigi kulutustest, ei olnud olulisel määral vigadest mõjutatud. Samas olid kuluvaldkonnad, nagu maaelu areng, turumeetmed, merendus, kalandus, keskkond ja kliimameetmed, mis moodustavad 34% kulutustest, endiselt olulisel määral vigadest mõjutatud. Lisaks täheldasime, et nii otsetoetuste kui ka maaelu arengu meetmete puhul suurenes pindala enamdeklareerimise arv neljalt vealt 2021. aastal 16 veani 2022. aastal, mis võib viidata konkreetsetele puudustele põldude identifitseerimise süsteemi haldamises mõnes liikmesriigis.

Enamik meie leitud kvantifitseeritavatest vigadest mõjutas maaelu arengu tehinguid (21). Leidsime seitse kvantifitseeritavat viga otsetoetuste, kaks turumeetmete ja kaks ÜPPga mitteseotud kulutustes. Peamine hinnangulise veamäära põhjus oli ebatäpse teabe esitamine pindalade või loomade kohta.

Liikmesriikide ametiasutused ja komisjon olid võtnud parandusmeetmeid, mis puudutasid otseselt 49 meie valimisse sattunud tehingut. Parandusmeetmed olid meie arvutuste jaoks asjakohased, kuna need vähendasid peatüki kohta arvutatud hinnangulist veamäära 0,9 protsendipunkti võrra. 19 kvantifitseeritava vea puhul oli liikmesriikide ametiasutustel ja komisjonil küllalt teavet nende vältimiseks või avastamiseks ja parandamiseks enne kulude heakskiitmist. Kui liikmesriikide ametiasutused ja komisjon oleksid kogu nende käsutuses olevat teavet nõuetekohaselt kasutanud, oleks peatüki hinnanguline veamäär olnud 1,3 protsendipunkti väiksem.

### Otsetoetused

Kontrollitud 88 otsetoetuse maksetehingu puhul leidsime vaid kuus väiksemat kvantifitseeritavat viga, mis tulenesid sellest, et põllumajandustootjad olid toetuskõlbliku põllumajandusmaa pindala tegelikust suuremana näidanud. Leidsime ka ühe olulise kvantifitseeritava vea, mille puhul ei toimunud deklareeritud põllumajanduslikku tegevust.

## Näide põllumajandusliku tegevuse ebaõigest deklareerimisest

Üks Itaalia põllumajandustootja sai otsetoetust püsiluhtude (sidrunipuud) säilitamiseks suurel osal oma põllumajandusettevõtte pindalast (sinisel taustal). Aerofotodel ei olnud näha puude rivisid, nagu külgnevatel põllumajanduslikel maatükkidel. Meie kohapealne kontroll kinnitas, et deklareeritud maa-alal ei olnud sidrunipuid ja seda ei olnud mitu aastat põllumajanduslikus seisundis hoitud. Riigi ametiasutused seda viga ei tuvastanud.



### Maaelu areng, turumeetmed ja muud maksed

Vaatasime läbi

- 56 maaelu arengu toetust, mis põhinevad põllumajandustootjate deklareeritud pindalal või loomade arvil. Need hõlmasid toetusi põllumajanduse keskkonna- ja kliimaalaste erikohustuste täitmiseks, mahepõllumajanduse eest makstavaid hüvitisi ning looduslikust eripärasest tingitud piirangutega alade põllumajandustootjatele makstavaid toetusi. Neist 15 sisaldasid vigu, millest üheksa olid kvantifitseeritavad vead ja olid seotud toetuskõlbliku pindama enamdeklareerimisega;
- 52 maaelu arengu makset investeerimisprojektidele, nagu investeeringud materiaalsesse varasse, põllumajandusettevõtete ja ettevõtluse arendamine ja riskijuhtimine. Kvantifitseerisime vead kaheksa makse puhul. Vead tulenesid asjaolust, et toetusesaajad olid deklareerinud kulusid või tegevusi, mis ei vastanud toetuskõlblikkuse tingimustele;
- 14 turumeetmete tehingut ja leidsime kaks juhtumit, kus makseasutused olid hüvitanud rahastamiskõlbmatud kulusid;
- merenduse, kalanduse, keskkonna ja kliimameetmete valdkonnas auditeerisime kaheksat tehingut ja leidsime otsese eelarve täitmise tehingutes kaks kvantifitseeritavat viga.

### **Liikmesriikide kontrollistatistika ja maksete andmete sidususe kontroll**

Liikmesriigid esitavad komisjonile igal aastal andmed oma toetusmaksete kontrollide (st kontrollistatistika) kohta ning andmed toetusesaajatele tehtud maksete kohta. Nende andmete alusel teeb komisjon liikmesriikidele ELi vahenditest makseid. Eelarveaasta 2022 puhul uurisime meie otsetoetuste valimisse kaasatud kuue makseasutuse esitatud kontrollistatistika ja makseandmete kvaliteeti ja sidusust. Vaatamata mõnele ebakõlale leidsime, et kontrolliks valitud makseasutuste süsteemid arvasid toetusmaksed usaldusväärselt, võttes nõuetekohaselt arvesse kontrolliandmetest tulenevaid kohandusi.

### **Aasta tegevusaruanded ja muu juhtimiskord**

Võttes arvesse sertifitseerimisasutuste tööd ja enda tehtud auditeid, arvutas DG AGRI, et hinnanguline maksete veariski sisaldav summa oli 996 miljonit eurot, mis moodustas ligikaudu 1,8% 2022. aasta ÜPP kogukulutustest. DG AGRI hinnangul oli maksete vearisk (korrigeeritud veamäär) otsetoetuste puhul ligikaudu 1,3%, maaelu arengu puhul 2,7% ja turumeetmete puhul 2,9%.

Kontrollisime piiratud ulatuses ka DG MARE aasta tegevusaruandes esitatud korrektsust käsitlevat teavet. Täheleandisime, et DG AGRI ja DG MARE puhul oli makse (või lõpetamise) lõpliku veariski arvutamise meetodika kooskõlas komisjoni suunistega.

Komisjoni iga-aastases haldus- ja tulemusaruandes esitatud komisjoni hinnanguline maksete vearisk on loodusvarade rubriigi puhul 1,8%. See jääb meie hinnangulise veamäära vahemikku.

## Meie soovitused

Arvestades, et on 2023.–2027. aasta ÜPP tulemusnäitajate aluseks on põllumajandusmaa, soovime komisjonil jätkata seiret selle üle, kui täpselt hindavad liikmesriigid põldude identifitseerimise süsteemis toetuskõlblikku maa-ala.



Soovite täiendavat teavet? Täielik teave meie auditi kohta, mis käsitleb ELi kulutusi rubriigis „Loodusvarad“, on esitatud meie [2022. aasta aastaaruande](#) 7. peatükis.



## Ränne ja piirihaldus, julgeolek ja kaitse

**Kokku: 4,6 mld eurot**

**(mitmeaastase finantsraamistiku rubriigid 4 ja 5)**

### Mida me auditeerisime

Võttes arvesse rände ja piirihalduse kasvavat tähtsust viimastel aastatel, lõi Euroopa Liit konkreetselt nende poliitikavaldkondade jaoks mitmeaastase finantsraamistiku 2021–2027 rubriigi 4.

Kõnealuse rubriigi 2022. aasta kõige olulisem kuluvaldkond on seotud 2014.–2020. aasta mitmeaastase finantsraamistiku lõpetamata projektide ja kavade lõpuleviimisega.

Perioodi 2014–2020 Varjupaiga-, Rände- ja Integratsioonifondi eesmärk oli edendada rändevoogude tõhusat haldamist ning luua varjupaiga- ja sisserändeküsimuste käsitlemiseks ühine ELi lähenemisviis. Välispiiride ja viisade rahastamisvahendi (ISF-BV) eesmärk oli tagada ELis kõrge turvalisuse tase, hõlbustades samal ajal seaduslikku reisimist välispiiride ühetaolise ja kõrgetasemelise kontrolli ning Schengeni viisade mõjusa menetlemise abil.

Need 2014.–2020. aasta vahendid on 2021.–2027. aasta mitmeaastases finantsraamistikus asendatud vastavalt uue Varjupaiga-, Rände- ja Integratsioonifondi ning integreeritud piirihalduse fondi piirihalduse ja viisapoliitika rahastuga. Rubriik 4 hõlmab ka kolme detsentraliseeritud asutuse ([Euroopa Piiri- ja Rannikuvalve Amet \(Frontex\)](#), [Euroopa Liidu Varjupaigaamet \(EUAA\)](#) ning [Vabadusel, Turvalisusel ja Õigusel Rajaneva Ala Suuremahuliste IT-süsteemide Operatiivjuhtimise Euroopa Liidu Amet \(eu-LISA\)](#)) rahastamist.

Mitmeaastase finantsraamistiku 2021–2027 rubriik 5 käsitleb julgeolekut ja kaitset. Julgeoleku komponent hõlmab Sisejulgeolekufondi, rahalist toetust tuumarajatiste dekomisjoneerimiseks Bulgaarias, Leedus ja Slovakkias ning kolme ELi julgeolekuvaldkonna detsentraliseeritud asutuse ([Euroopa Narkootikumide ja Narkomaania Seirekeskus \(EMCDDA\)](#), [Euroopa Liidu Õiguskaitsekoostöö Amet \(Europol\)](#) ja [Euroopa Liidu Õiguskaitsekoolituse Amet \(CEPOL\)](#)) rahastamist. Kaitsekomponent hõlmab Euroopa Kaitsefondi, mis toetab ühiseid kaitseprojekte teadus- ja arendustegevuse kõigis etappides.

Suuremat osa perioodi 2014–2020 Varjupaiga-, Rände- ja Integratsioonifondi ning Sisejulgeolekufondi vahenditest ja enamikku perioodi 2021–2027 Varjupaiga-, Rände- ja Integratsioonifondi, piirihalduse ja viisapoliitika rahastu ning Sisejulgeolekufondi vahenditest haldavad liikmesriigid (või Schengeni assotsieerunud riigid) ning komisjoni rände ja siseasjade peadirektooraat (DG HOME) koos. Selle korra kohaselt rakendavad liikmesriigid mitmeaastaseid riiklikke programme, mille komisjon on heaks kiitnud.

## Meie leiud

### Tehingute korrektsus

Tehingute uurimine näitab, et kulusid mõjutavad rahastamiskõlblikkuse ja hangetega seotud probleemid. Kuigi me ei auditeerinud piisavalt tehinguid, et hinnata mitmeaastase finantsraamistiku nende rubriikide veamäära, kinnitavad meie audititulemused, et tegemist on suure riskiga valdkonnaga. Tehingute testimise tulemused moodustavad osa meie kinnitavast avaldusest.

23-st kontrollitud tehingust oli vigadest mõjutatud 11 (48%). Avastasime üheksa kvantifitseeritavat viga, millel oli mõju ELi eelarvest makstud summadele. Need vead olid seotud rahastamiskõlbmatute kuludega (näiteks mõningad personali- või seadmetega seotud kulud, käibemaks) ja riigihangetega seotud probleemidega.



### Sisekontrollisüsteemide elementide kontrollimine

2021.–2027. aasta Varjupaiga-, Rände- ja Integratsioonifondi, piirihalduse ja viisade rahastamisvahendi ning Sisejulgeolekufondi puhul hindasime kuue liikmesriigi (Saksamaa, Hispaania ja Rumeenia Varjupaiga-, Rände- ja Integratsioonifondi puhul; Läti piirihalduse ja viisapoliitika rahastu puhul; Tšehhi ja Horvaatia Sisejulgeolekufondi puhul) auditeerimisasutuste tegevust. Neil auditeerimisasutustel oli juba selge ülevaade peamistest muudatustest, mida on vaja teha auditistrateegias, süsteemiauditites ja tegevusauditites võrreldes programmitöö perioodiga 2014–2020. Kuna aga ükski neist ei olnud meie külastuste ajaks oma juhtimis- ja kontrollisüsteemi kirjeldust valmis saanud, ei olnud neil veel võimalik oma auditistrateegiat kinnitada. Üldiselt täheldasime, et kuus auditeerimisasutust tegid edusamme 2021.–2027. aasta Varjupaiga-, Rände- ja Integratsioonifondi, piirihalduse ja viisapoliitika rahastu ning Sisejulgeolekufondi ettevalmistamisel, kuigi nende auditistrateegiaid ei olnud veel vastu võetud.

### Aasta tegevusaruanded ja muu juhtimiskord

Eelarveaasta 2022 kohta vaatasime läbi DG HOME'i aasta tegevusaruande. Keskendusime oma analüüsis sellele, kas DG HOME oli oma aasta tegevusaruandes esitanud korrektsusega seotud teavet vastavalt komisjoni juhistele ning kas see teave oli kooskõlas meie auditite käigus saadud teabega. Me ei leidnud teavet, mis võiks meie järeldustega vastuollu minna. Leidsime, et DG HOME'i hinnangud veariski kohta maksete tegemisel ja lõpetamisel arvatati vastavalt sisemetoditele ja esitati aasta haldus- ja tulemusaruandes korrektselt.

### Meie soovitused

Soovitame komisjonil teha ELi meetmetega seotud kulude puhul sihipärasemaid rahastamiskõlblikkuse eelkontrole, pöörates erilist tähelepanu võimalikele riskidele, mis tulenevad näiteks kululiigist (nt personalikulud, seadmed, hange) või toetusesaaja liigist. Riskihindamise koostamisel peaks komisjon võtma arvesse piiranguid, mis on seotud kontrollitõendite kasutamisega toetusesaajate maksetaotluste toetamiseks.



*Soovite täiendavat teavet? Täielik teave meie auditi kohta, mis käsitleb ELi kulutusi rubriigis „Ränne ja piirihaldus, julgeolek ja kaitse“, on esitatud meie **2022. aasta aastaaruande** 8. peatükis.*



## Naabus ja maailm

**Kokku: 14,5 mld eurot**

**(mitmeaastase finantsraamistiku rubriik 6)**

### Mida me auditeerisime

Kuluvaldkond koosneb mitmest rahastamisvahendist, eelkõige naabuspiirkonna, arengu- ja rahvusvahelise koostöö instrumendist „Gloaalne Euroopa“ ja ühinemiseelse abi rahastamisvahendist. Kuluvaldkond hõlmab ka humanitaarabi eelarvet.

Naabuspiirkonna, arengu- ja rahvusvahelise koostöö instrumendi „Gloaalne Euroopa“ üldeesmärk on kaitsta ja edendada kogu maailmas ELi väärtusi, põhimõtteid ja põhihuve ning aidata edendada mitmepoolsust ja tugevamaid partnerlusi kolmandate riikidega. Võrreldes 2014.–2020. aasta mitmeaastase finantsraamistikuga kajastab see kahte olulist muudatust selles, kuidas EL rahastab välistegevust (välispoliitikat):

- koostöö Aafrika, Kariibi mere ja Vaikse ookeani piirkonna partnerriikidega, mida varem rahastati Euroopa Arengufondidest, on nüüd viidud ELi üldeelarvesse;
- seda koostööd rahastatakse nüüd samast vahendist kui ELi naabuspoliitikat, säilitades samal ajal mõlemat liiki toetuste eripärad.

Ühinemiseelse abi rahastamisvahendi üldeesmärk on toetada abisaajariike reformide vastuvõtmisel ja rakendamisel, et viia nad vastavusse ELi väärtustega, pidades silmas ELi liikmesust. Seeläbi parandatakse nende stabiilsust, julgeolekut ja heaolu.

Rubriigi „Naabus ja maailm“ 2022. aasta maksete summa oli 14,5 miljardit eurot (eelrahastamis-, vahe- ja lõppmaksed) ja nende tegemiseks kasutati mitmeid poliitikainstrumente ja abi andmise viise. Need hõlmavad nt näiteks ehitus-/tarne- ja teenuste osutamise lepinguid, toetusi, erilaene, laenu tagatise ja finantsabi, eelarvetoetust ning kolmandatele riikidele antavaid muid eelarvetoetuse liike.

Peamised ELi välistegevuse rakendamisel osalevad peadirektoraadid on naabuspoliitika ja laienemisläbirääkimiste peadirektoraat (DG NEAR), rahvusvahelise partnerluse peadirektoraat (DG INTPA), Euroopa kodanikukaitse ja humanitaarabioperatsioonide peadirektoraat (DG ECHO) ning välispoliitika vahendite talitus (FPI).

## Meie leiud

Tehingute ja süsteemide uurimisel ilmnes neli valdkonda, mis vajaksid parandamist. Kuigi me ei auditeerinud piisavalt tehinguid, et hinnata mitmeaastase finantsraamistiku selle rubriigi veamäära, kinnitavad meie audititulemused, et tegemist on suure riskiga valdkonnaga. Tehingute testimise tulemused moodustavad osa meie kinnitavast avaldusest.

72-st kontrollitud tehingust oli vigadest mõjutatud 34 (47%). Kvantifitseerisime 25 viga, millel oli finantsmõju ELi eelarvest makstud summadele. Vead olid seotud rahastamiskõlbmatute kulude, tõendavate dokumentide puudumise, riigihangete vigade ja kandmata kuludega.

Leidsime ka 17 õigusnormide ja finantsnõuete rikkumise juhtumit, millel ei olnud finantsmõju ELi eelarvele. Need olid seotud näiteks kohustuslike menetluste mittejärgimise, ebapiisavate tõendite, kulude ebaselge jaotuse ja kontrollijälje puudumisega.

### Näide: kohustuslikku riskihindamist ei tehtud

Auditeerisime ühe abisaajariigi valitsusasutuse kommunikatsiooniseadmete tarnimise ja paigaldamise projekti lõppmakset. Tarneleping sõlmiti ühe kohaliku tarnijaga kogusummas 255 492 eurot. Lepingu allkirjastamisel tegi komisjon eelmakse summas 102 197 eurot, mis moodustab 40% lepingu kokkulepitud hinnast.

Menetlusjuhendis nõutakse, et komisjon viiks läbi riskihindamise, tagamaks, et 60 000–300 000 euro suurused eelmaksete tehakse ilma pangatagatiseta ainult juhul, kui risk hinnatakse väikseks. Kõnealusel juhul oli vaja teha riskihindamine, sest eelmakse suurus oli 102 197 eurot. Komisjon tegi aga makse ilma riskihindamise ja pangatagatiseta.

## Sisekontrollisüsteemide elementide kontrollimine

Külastasime kolmandates riikides asuvat nelja ELi delegatsiooni (Bosnia ja Hertsegoviina, Põhja-Makedoonia, Rwanda ja Serbia) ning uurisime nende sisekontrollisüsteemide elemente. Hindasime ka delegatsioonide töötajate teadlikkuse suurendamist pettuste ennetamise, eetika ja usaldusvääruse küsimustes. Leidsime mõningaid puudusi kontrollitud sisekontrollisüsteemi elementide toimimises. Puudused olid seotud kulude kontrollimise, pettuste ennetamise alase koolituse ja komisjoni IT-süsteemiga OPSYS.

## Aasta tegevusaruanded ja muu juhtimiskord

Vaatasime läbi DG NEARi eelarveaasta 2022 tegevusaruande. Keskendusime sellele, kas DG NEAR oli oma aasta tegevusaruandes esitanud korrektsusega seotud teavet vastavalt komisjoni juhistele ning kas ta on järjepidevalt rakendanud tulevaste korrektsioonide ja tagasinõudmiste hindamise meetodikat. DG NEAR kasutab oma iga-aastases tegevusaruandes põhinäitajate koostamiseks välistöövõtja tehtud uuringut, mida nimetatakse allesjäänud veamäära kokkuleppeliseks toiminguks. Meie eelmistes aastaaruannetes on kirjeldatud allesjäänud veamäära kokkuleppelise toimingu piiranguid. Leidsime ka, et DG NEARi 2022. aasta korrektsioonivõime näitaja oli avastamata vigade (nimelt oli arvesse võetud ka kasutamata eelmaksetest tulenevaid tagasinõudekorraldusi) tõttu tegelikult suuremaks hinnatud.

## Meie soovitused

Esitame komisjonile järgmised soovitused:

- o tugevdada kontrolli, et vältida projektitaotluste nõuetevastast muutmist lepingute sõlmimise etapis, kui toetusi antakse projektikonkursside alusel;
- o teha vastavalt menetlusjuhendile riskihindamine, mille eesmärk on tagada, et 60 000–300 000 euro suuruseid eelmakseid tehakse ilma pangatagatiseta ainult juhul, kui risk hinnatakse väikseks;
- o kehtestada asjakohane ajakava, et töövõtjatelt poolt toetuslepingute kohta koostatud kulude kontrolliaruanded oleksid olemas enne maksete tegemist või kulude heakskiitmist;
- o parandada kontrollimehhanisme selleks, et DG NEARi korrigeerimisvõime arvutamisel ei võetaks arvesse kasutamata eelmaksete tagasinõudekorraldusi.



Soovite täiendavat teavet? Täielik teave meie auditi kohta, mis käsitleb ELi kulutusi rubriigis „Naabrus ja maailm“, on esitatud meie **2022. aasta aastaaruande** 9. peatükis.



## Euroopa avalik haldus

**Kokku: 11,6 mld eurot**

**(mitmeaastase finantsraamistiku rubriik 7)**

### Mida me auditeerisime

Meie audit hõlmas järgmiste ELi institutsioonide ja asutuste halduskulusid: Euroopa Parlament, Euroopa Liidu Nõukogu, Euroopa Komisjon, Euroopa Liidu Kohus, Euroopa Kontrollikoda, Euroopa välisteenistus, Euroopa Majandus- ja Sotsiaalkomitee, Euroopa Regioonide Komitee, Euroopa Ombudsman ja Euroopa Andmekaitseinspektor.

2022. aastal moodustasid institutsioonide ja asutuste halduskulud kokku 11,6 miljardit eurot. Kõnealune summa sisaldas peamiselt personalikulud, mis moodustavad kogusummast umbes 70%, ning hoonete, seadmete, energia, side ja infotehnoloogiaga seotud kulud.

Meie enda finantsaruandeid kontrollib välisaudiitor. Igal aastal avaldame me välisaudiitori auditiarvamuse ja -aruande Euroopa Liidu Teatajas ja meie veebisaidil.

## Meie leiud

Auditeeritud summa	Olulisel määral vigadest mõjutatud?
11,6 mld eurot	Ei. Tulud ei sisaldanud olulisel määral vigu (2021 ja 2022)

Uurisime 60 tehingut, mis hõlmasid kõiki institutsioone. Nagu varasematel aastatel, jääb veamäär meie hinnangul alla olulisuse läve.

Me ei leidnud märkimisväärseid puudusi Euroopa Liidu Nõukogu, Euroopa Kohtu, Euroopa Majandus- ja Sotsiaalkomitee, Euroopa Regioonide Komitee, Euroopa Ombudsmani, Euroopa Andmekaitseinspektori ega Euroopa välisteenistuse töös. Meie välisaudiitor ei toonud oma töö põhjal välja mingeid konkreetseid probleeme.

2022. aastal uurisime Euroopa Kohtu valitud järelevalve- ja kontrollisüsteeme ning ei leidnud olulisi probleeme.



### Euroopa Parlament

Leidsime Euroopa Parlamendi poolt Euroopa fraktsioonidele ja Euroopa tasandi poliitilisele sihtasutusele tehtud maksetes kolm kvantifitseeritavat viga. Euroopa Parlamendi sise-eeskirjad, mida fraktsioonid peavad järgima, ei ole finantsmäärusega kooskõlas, kuna need piiravad konkurentsi riigihangete valdkonnas. Lisaks ei järginud fraktsioonid sise-eeskirju täielikult, kuna nad ei küsinud alati piisaval hulgal pakkumusi. Avastasime ka muid hankemenetluste mittejärgimise juhtumeid.

### Euroopa Komisjon

Me ei tuvastanud kvantifitseeritavaid vigu komisjoni maksetes, kuid kaheksast auditeeritud pensionimaksest kahe puhul puudus pensionitoimikus hiljutine elusolekutõend.

### Euroopa välisteenistus

Leidsime Euroopa välisteenistuse maksetes kaks kvantifitseeritavat viga. Üks neist seisnes selles, et ühe ELi delegatsiooni ostetud turvateenuste osutamiseks puudus kehtiv leping. Teine oli seotud lapsetoetustega, mida töötaja sai muudest allikatest, kuid mida ei arvatud tema töötasust maha.

### Meie soovitusel

Soovitame Euroopa Parlamendi administratsioonil tugevdada oma suuniseid eelarveassigneeringute Euroopa fraktsioonide poolse kasutamise üle ning teha parlamendi juhatusele ettepanek võtta meetmeid, et fraktsioonid rakendasid tõhusalt sise-eeskirju ja tagaksid hankemenetluste järgimise.



*Soovite täiendavat teavet? Täielik teave meie auditi kohta, mis käsitleb ELi kulutusi rubriigis „Euroopa avalik haldus“, on esitatud meie **2022. aasta aastaaruande** 10. peatükis.*



## Taaste- ja vastupidavusrahastu

**Kokku: 53,7 mld eurot**

### Mida me auditeerisime

Taaste- ja vastupidavusrahastust toetatakse liikmesriikide reforme ja investeerimisprojekte alates Covid-19 pandeemia algusest 2020. aasta veebruaris kuni 31. detsembrini 2026. Rahastule eraldati kokku 723,8 miljardit eurot, laenudeks 385,8 miljardit eurot ja tagastamatuteks *toetusteks* 338 miljardit eurot. Taaste- ja vastupidavusrahastu eesmärk on leevendada COVID-19 pandeemia majanduslikke ja sotsiaalseid tagajärgi ning muuta Euroopa riikide majandus vastupidavamaks ja valmistada see paremini ette tulevasteks ülesanneteks. See tähendab muu hulgas kiiremat liikumist rohe- ja digipöörde suunas.

See haldusviis tähendab, et komisjon vastutab otseselt *programmi* rakendamise eest.

Liikmesriigid pidid koostama oma taaste- ja vastupidavuskavad ning töötama välja asjakohased juhtimis- ja kontrollisüsteemid. Taaste- ja vastupidavuskavad peaksid hõlmama sidusat ja osadeks jagatud avaliku sektori investeeringute ning reformide paketti.

Taaste- ja vastupidavusrahastu väljamaksed sõltuvad sellest, kas liikmesriigid on rahuldavalt täitnud nende vahe-eesmärgid ja sihid. Varem rahuldavalt täidetud sihte või vahe-eesmärke ei tohiks muuta ning järgida tuleks topeltrahastamise põhimõtet. Samuti peavad olema täidetud asjakohased toetuskõlblikkuse tingimused.

Enne makse tegemist hindab komisjon, kas maksetaotluse aluseks olevad eesmärgid ja sihid on rahuldavalt täidetud. Kui komisjon jõuab järeldusele, et mõni eesmärk või siht ei ole rahuldavalt täidetud, tuleks rahalise toetuse täielik või osaline maksmine kuni kuueks kuuks peatada.

Pärast makse tegemist viib komisjon läbi vahe-eesmärkide ja sihtide täiendavad *järe*auditid. Komisjon teeb ka sellega seotud süsteemide auditeid, mis keskenduvad ELi finantshuvide kaitsele.



Liikmesriigid võivad taotleda eelmakseid, mis seejärel tasaarvestatakse proportsionaalselt järgnevatest maksetest. 2022. aasta lõpuks oli nõukogu heaks kiitnud kõigi 27 liikmesriigi taaste- ja vastupidavuskavad ning 21 liikmesriigile oli tehtud eelmakseid. Liikmesriigid olid esitanud komisjonile 27 maksetaotlust ja komisjon oli teinud 14 makset (üks makse 2021. aastal ja 13 makset 2022. aastal). Need 13 toetusmakset ja eelmaksete tasaarvestamist tegi komisjon 11 liikmesriigile ning need olid seotud 274 vahe-eesmärgi ja 37 sihi saavutamisega.

Meie 2022. aasta auditi andmekogumi kogusumma oli 53,7 miljardit eurot ja see hõlmas kõiki 13 toetusmakset summas 46,9 miljardit eurot ja nendega seotud eelmaksete tasaarvestamist summas 6,8 miljardit eurot. Meie audit ei hõlmanud taaste- ja vastupidavusrahastu laenukomponenti. Uurisime 244 vahe-eesmärgi ja kõigi 37 eesmärgi rahuldavat täitmist, sealhulgas komisjoni esialgseid hindamisi. Kontrollisime kohapeal 20 sihti viies liikmesriigis.

## Meie leiud

Auditeeritud summa	Olulisel määral vigadest mõjutatud?
53,7 mld eurot	2022: meie leidude üldine mõju on oluline, kuid ei ole läbiv.

Meie audititöö käigus kogutud tõendusmaterjal näitab, et

- a) 15 vahe-eesmärki ja sihti 281-st mõjutasid korrektsusega seotud probleemid. Võttes arvesse taaste- ja vastupidavusrahastu kulutuste mudeli olemust ja asjaolu, et komisjoni maksete peatamise meetodika tugineb paljudele hinnangutele, mis võivad viia erinevate tõlgendusteni, ei esita me veamäära, mis oleks võrreldav teiste ELi kuluvaldkondadega. Neid piiranguid arvesse võttes leiame, et nende leidude minimaalne finantsmõju on meie olulisuse läve lähedal. Need leiud olid seotud vahe-eesmärkide ja sihtide mitterahuldava täitmisega, korduvate riiklike eelarvekulude rahastamisega, enne rahastamiskõlblikkuse perioodi alustatud meetmetega, topeltrahastamisega ja meetme tagasipööramisega;
- b) oli juhtumeid, kus meetmete ja nende aluseks olevate vahe-eesmärkide või sihtide ülesehitus oli puudulik. Kui vahe-eesmärgid ja sihid ei ole selgelt määratletud, on nende täitmist raske hinnata ja esialgne eesmärk võib jääda saavutamata;
- c) esines probleeme selle teabe usaldusväärsusega, mille liikmesriikide ametiasutused olid esitanud viiele maksetaotlusele lisatud liidu vahendite haldaja kinnituses;
- d) komisjoni esialgsete hindamiste ja *järe*auditite ulatus ei hõlma süstemaatiliselt peamisi maksetingimusi, nagu vastavus rahastamiskõlblikkuse perioodile ning jooksvate riiklike kulude asendamise vältimine. *Järe*auditiprotseduurides ei ole ette nähtud kontrole, et teha kindlaks, kas auditeeritud sihid, mis olid varem hinnatud täidetuks, ei ole pärast makse tegemist ettenähtud tasemest madalamale langenud;
- e) kontrollialaste vahe-eesmärkide kehtestamine tähendab, et asjaomased liikmesriikide süsteemid ei toiminud kavade rakendamise alguses täielikult, mis ohustab taaste- ja vastupidavusrahastu kulutuste korrektsust ja ELi finantsshuvide kaitset. Samuti leidsime, et kontrollialased vahe-eesmärgid on oma detailsuse ja nõuete poolest märkimisväärselt erinevad, kuigi selleks puuduvad mõjuvad põhjendused;
- f) liikmesriikide aruandlus- ja kontrollisüsteemides esineb endiselt puudusi. Lisaks tuvastasime horisontaalse probleemi, mis on seotud välismaiste äriühingute tegelike tulusaajaid käsitlevate andmete kättesaadavuse piiratusega. Selle põhjuseks on keskse ELi andmebaasi puudumine, mis annaks täielikke andmeid kõigi ELis registreeritud äriühingute tegelike tulusaajate kohta.

Kontrollisime ka majandus- ja rahandusküsimuste peadirektoraadi (DG ECFIN ) aasta tegevusaruandes esitatud teavet taaste- ja vastupidavusrahastu 2022. aasta kulutuste korrektsuse kohta ning selle teabe esitamist iga-aastases haldus- ja tulemusaruandes. Meie leiud ja järeldused ei ole kooskõlas DG ECFINi eelarvevahendite käsutaja esitatud avaldusega.

## Näide vahe-eesmärgi kohta, mida ei ole rahuldavalt saavutatud

### Kreeka vahe-eesmärk 42 – „Elektrisõidukite laadimispunktid – õigusraamistiku jõustumine“

Vahe-eesmärgi kirjeldus Kreeka kohta vastu võetud nõukogu rakendusotsuses:

*„Kõigi seaduses 4710/2020 sätestatud ja keskkonna- ja energeetikaministri, infrastruktuuri- ja transpordiministri, siseministri ja rahandusministri allkirjastatud otsuste jõustumine, mille eesmärk on korraldada elektrisõidukite turgu, keskendudes laadimisteenuste turule ning pakkudes maksusoodustusi elektrisõidukite ostmiseks ja elektrisõidukite laadimistaristu paigaldamiseks.“*

Esmases õiguses oli ette nähtud kaheteistkümne ministri otsuse jõustumine, mis on vajalikud elektrisõidukite turu korraldamiseks. Leidsime, et vahe-eesmärk ei olnud rahuldavalt täidetud, sest kolm ministri otsust (karistused turuosalistele, laadimispunktide nõuded tavapärastes asulates ja elektrisõidukite tehnikute koolitamine) ei olnud makse tegemise ajal jõustunud.

## Meie soovitused

Esitame komisjonile järgmised soovitused:

- parandada esialgset hindamist ja *järe*lauditeid:
  - kontrollida oma esialgsetes hindamistes ja *järe*lauditites vastavust rahastamiskõlblikkuse perioodile ja põhimõttele, et toetustega ei tohi asendada korduvaid riiklikke eelarvekulusid;
  - muuta *järe*lauditite protseduure nii, et nende käigus kontrollitaks, kas auditeeritud sihid, mis olid varem hinnatud täidetuks, ei ole ettenähtud tasemest madalamale langenud.
- kontrollida taaste- ja vastupidavusrahastu rakendamisel saadud kogemustele tuginedes, kas läbivaadatud kavades on kõik vahe-eesmärgid ja sihid selgelt määratletud, ning kas iga meetme põhielementidele on seatud vahe-eesmärgid ja sihid.



*Soovite täiendavat teavet? Täielik teave meie auditi kohta, mis käsitleb ELi taaste- ja vastupidavusrahastut, on esitatud meie [2022. aasta aastaaruande](#) 11. peatükis.*



## Euroopa Arengufondid

**Kokku: 2,4 mld eurot**

### Mida me auditeerisime

1959. aastal käivitatud Euroopa Arengufondid (EAFid) olid kuni 2020. aasta lõpuni peamised vahendid väljaspool ELi üldeelarvet, mille kaudu EL rahastas kuni 2020. aasta lõpuni arengukoostöö abi Sahara-taguse Aafrika, Kariibi mere ja Vaikse ookeani piirkonna (AKV) riikidega ning ülemeremaade ja -territooriumidega (ÜMTd). 11. EAF hõlmab mitmeaastast finantsraamistikku 2014–2020. ELi suhteid AKV riikide ning ülemeremaade ja -territooriumidega reguleerib Cotonous 23. juunil 2000. aastal 20 aastaks allkirjastatud *partnerlusleping*. Selle rakendamist on pikendatud (praegu kuni 30. juunini 2023). EAFide peamine eesmärk on vähendada vaesust ja see lõpuks kaotada kooskõlas Euroopa Liidu toimimise lepingu artiklis 208 sätestatud arengukoostöö peamise eesmärgiga. Mitmeaastases finantsraamistikus 2021–2027 on arengukoostöö abi AKV piirkonna riikidega integreeritud naabruspoliitika, arengu- ja rahvusvahelise koostöö rahastamisvahendisse „Globaalne Euroopa“ (NDICI / Globaalne Euroopa) ning koostöö ÜMTdega on integreeritud [ülemeremaade ja -territooriumide assotsieerimise otsusesse, mis hõlmab ka Gröönimaad](#). 9., 10. ja 11. EAFi ei ole aga ELi üldeelarvesse integreeritud ning nende rakendamine ja neist aru andmine toimub kuni nende sulgemiseni ka edaspidi eraldiseisvalt.

EAFe haldab peaaegu täielikult komisjon (DG INTPA). Väikest osa EAFide 2022. aasta kulutustest (5%) haldas DG ECHO.

2022. aastal moodustasid kõnealuse valdkonna auditeeritud kulutused 3,0 miljardit eurot. Need kulutused on seotud 9., 10. ja 11. EAFiga ning need tehti 78 riigis, kasutades mitmesuguseid meetodeid, nagu ehitus-/tarne-/teenuste osutamise lepingud, toetused, eelarvetoetus, programmide eelarvestused, toetus- ja delegeerimislepingud.

## Meie leiud

Leidsime, et raamatupidamise aastaaruanne ei sisaldanud olulisi väärkajastamisi.

Tulutehingud ei ole olulisel määral vigadest mõjutatud.

Eelarveaasta 2022 kulude kohta esitame vastupidise arvamuse.

Auditeeritud summa	Olulisel määral vigadest mõjutatud?	Hinnanguline kõige tõenäolisem veamäär:
3,0 mld eurot	Jah	7,1% (2021. aastal 4,6%)

Tehingute korrektsuse auditeerimiseks kontrollisime 140 tehingust koosnevat valimit (kõik maksed tehti DG INTPA kaudu), mis oli esinduslik EAFide kõigi kulutuste suhtes. See hõlmas 27 Aafrika jaoks mõeldud hädaolukorra usaldusfondiga seotud tehingut, 98 ELi 20 delegatsiooni heaks kiidetud tehingut ja 15 komisjoni peakorteri poolt heaks kiidetud tehingut. Tehingutes vigade leidmisel analüüsisime nende põhjuseid, et teha kindlaks võimalikud puudused.

Meie kontrollitud 140 tehingust sisaldas vigu 57 (40,7%). Kvantifitseeritud 48 vea alusel on meie hinnanguline veamäär 7,1%. Kolm kõige levinumat vealiiki olid kandmata kulud (51%), rahastamiskõlbmatud kulud (24%) ja riigihanke-eeskirjade tõsine rikkumine (16%).

Sarnaselt varasemale tegid komisjon ja tema rakenduspartnerid programmide eelarvestuste, toetuste ning rahvusvaheliste organisatsioonidega sõlmitud rahalist toetust käsitlevate ja delegerimislepingutega seotud tehingutes rohkem vigu kui muud liiki toetuste puhul (näiteks ehitustöö-, tarne- ja teenuste osutamise lepingud). Meie kontrollitud 99-st seda tüüpi tehingust sisaldasid 46 kvantifitseeritavaid vigu, mis moodustasid 86% hinnangulisest veamäärast.

## Näide kandmata kuludest: puudused ELi delegatsioonide kontrollisüsteemides eelrahastamise tasaarvestamisel

Ühe sel aastal külastatud ELi delegatsiooni puhul leidsime, et üheksast auditeeritud tehingust kuus olid mõjutatud sama tüüpi vigadest. Komisjon oli eelrahastamistehingud tasaarvestanud, tuginedes toetusesaaja deklareeritud kulude kogusummale (11 miljonit eurot). Meie kontroll näitas, et asjaomaste projektide tegelike kulude suurus oli 3,8 miljonit eurot. 7,2 miljoni euro suurune vahe koosnes kulukohustustest, mida ei olnud veel täidetud. Seega leidsime, et need kulud ei olnud kantud ja seetõttu ei olnud need rahastamiskõlblikud.

Asjaolu, et me avastasime selle vea kahes kolmandikus auditeeritud tehingutest, osutab puudustele delegatsiooni sisekontrollisüsteemide toimimises eelrahastamise tasaarvestamisel.

Nagu varasematelgi aastatel, esines viivitusi mõnelt rahvusvaheliselt organisatsioonilt nõutud dokumentide saamisel ja sellest tulenevalt ka meie töö tegemisel. Need organisatsioonid andsid vaid piiratud juurdepääsu dokumentidele (nt kirjutuskaitstud kujul), mis takistas meie auditi kavandamist, läbiviimist ja kvaliteedikontrolli. Need raskused jäid püsima vaatamata komisjoni püüdlustele lahendada need asjaomaste rahvusvaheliste organisatsioonidega toimuva teabevahetuse kaudu.

### DG INTPA allesjäänud veamäära kokkuleppeline toiming

DG INTPA 11. allesjäänud veamäära kokkuleppelise toimingu viis 2022. aastal peadirektoraadi nimel läbi üks väline töövõtja. Toimingu eesmärk on hinnata nende vigade määra, mis on püsima jäänud pärast kõiki DG INTPA poolt oma vastutusvaldkonnas vigade vältimiseks, avastamiseks ja parandamiseks läbi viidud juhtimiskontrolle, et teha järeldus mainitud kontrollide tõhususe kohta.

2022. aasta allesjäänud veamäära kokkuleppelise toimingu puhul kasutas DG INTPA 480 tehingust koosnevat valimit, nagu varasematel aastatel (mõne valimisse kaasatud tehingu väärtus oli suurem kui *valimi samm*; seetõttu oli valimi lõplik suurus 407). Toimingu hinnati üldiseks allesjäänud veamääraks 1,15%, mis on seitsmendat aastat järjest madalam kui komisjoni kehtestatud *olulisuse lävi* (2%).

Allesjäänud veamäära kokkuleppeline toiming ei ole *kindlustandev töövõtt* ega audit. Selle aluseks on allesjäänud veamäära meetodika ja DG INTPA koostatud käsiraamat. Meie varasemates aastaaruannetes EAFide kohta on juba kirjeldatud kokkuleppeliste toimingute piiranguid, mis võisid allesjäänud veamäära tegelikust väiksemaks hindamisele kaasa aidata.

Vaatasime läbi allesjäänud veamäära 2022. aasta kokkuleppelises toimingus kasutatud arvutusmeetodi ja leidsime, et suurte kirjade ekstrapoleerimise meetodika ei olnud piisavalt selge. Seetõttu ei olnud väline töövõtja õigesti valimist ekstrapoleerinud suuri kirjeid (st neid, mis on suuremad kui valimi samm). Leiame, et allesjäänud veamäär on tegelikust väiksemana näidatud. Meie arvutuste kohaselt on allesjäänud veamäär 1,35%.

## 2022. aasta tegevusaruande läbivaatamine

2022. aasta tegevusaruande peadirektori kinnitav avaldus ei sisalda ühtegi reservatsiooni. Me ei pea reservatsioonide puudumist 2022. aasta tegevusaruandes põhjendatuks ja leiame, et see tuleneb osaliselt allesjäänud veamäära kokkuleppelise toimingu piirangutest.

Suurte kirjete ebaõige ekstrapoleerimise tõttu ületas kolmandate organisatsioonide rakendatavate kaudse eelarve täitmise vormis hallatavate kulude veamäär *olulisuse läve* (2%). Seetõttu oleks komisjon pidanud esitama reservatsiooni selle kulukategooria kohta, mis moodustab 42,7% DG INTPA asjaomastest kuludest.

## Meie soovitused

Esitame komisjonile järgmised soovitused:

- kontrollida, kas kõik suletud EAFide raamatupidamissaldod on tasaarvestatud ning et raamatupidamise aastaaruandes sisalduvat teavet ajakohastatakse õigeaegselt;
- kontrollida, kas eelrahastamine ja arved on õigel ajal tasaarvestatud;
- võtta asjakohaseid meetmeid, et parandada ELi delegatsioonide kontrollisüsteeme nii, et enne maksete tegemist või kulude tasaarvestamist tuvastatakse veel kasutamata, kuid juba kantud kuludena deklareeritud summad;
- korrata ELi projektide toetusesaajatele, et nad peavad kinni pidama käibemaksu rahastamiskõlblikkusega seotud lepingutingimustest, ning viima läbi vajalikud kontrollid tagamaks, et projektildesse ei kantaks tagastatavat käibemaksu;
- võtta enne kulude heakskiitmist arvesse kogu kättesaadavat tehnilist ja finantsteavet, et vigu vältida või avastada ja parandada;
- parandada allesjäänud veamäära kokkuleppelise toimingu metoodikat, et suuri kirjeid ekstrapoleeritaks õigesti, ja kontrollida, kas töövõtja rakendaks seda nõuetekohaselt.



*Soovite täiendavat teavet? Täielik teave meie Euroopa Arengufonde käsitleva auditi kohta on esitatud **2022. aasta aastaaruandes** 9., 10. ja 11. Euroopa Arengufondist (EAF) rahastatud tegevuste kohta.*

## Selgitav taustteave

### Euroopa Kontrollikoda ja tema töö

Kontrollikoda on ELi sõltumatu välisaudiitor. Me asume Luxembourgis ning meil töötab umbes 900 töötajat kõigist ELi liikmesriikidest. Meie missioon on aidata parandada ELi haldus- ja finantsjuhtimist ning edendada aruandekohustuse täitmist ja läbipaistvust, ning me tegutseme ELi kodanike finantshuvide sõltumatu kaitsjana. Meie auditiaruanded ja arvamused on oluline osa ELi aruandlusahelast. Neid kasutatakse selleks, et kontrollida ELi poliitikavaldkondade ja programmide rakendamise eest vastutajaid: komisjoni, teisi ELi institutsioone ja asutusi ning liikmesriikide haldusasutusi. Me teavitame ELi poliitikakujundajaid ja seadusandjaid riskidest, anname neile kindlust, juhime tähelepanu puudujääkidele ja heale tavale ning nõustame, kuidas ELi poliitika ja programmide juhtimist parandada. Oma tööga tagame Euroopa kodanikele teabe nende raha kasutamise kohta.



**Tony Murphy**  
Iirimaa



**Ladislav BALKO**  
Slovakkia



**Pietro RUSSO**  
Itaalia



**Baudilio TOMÉ MUGURUZA**  
Hispaania



**Iliana IVANOVA**  
Bulgaaria



**Nikolaos MILIONIS**  
Kreeka



**Klaus-Heiner LEHNE**  
Saksamaa



**Bettina JAKOBSEN**  
Taani



**Jan GREGOR**  
Tšehhi



**Mihails KOZLOVS**  
Läti



**Ildikó GÁLL-PELCZ**  
Ungari



**Eva LINDSTRÖM**  
Rootsi



**Hannu TAKKULA**  
Soome



**Annemie TURTELBOOM**  
Belgia



**Viorel ȘTEFAN**  
Rumeenia



**Ivana MALETIĆ**  
Horvaatia



**François-Roger CAZALA**  
Prantsusmaa



**Joëlle ELVINGER**  
Luksemburg



**Helga BERGER**  
Austria



**Marek OPIOŁA**  
Poola



**Jorg Kristijan PETROVIČ**  
Sloveenia



**Stef BLOK**  
Madalmaad



**George Marius HYZLER**  
Malta



**Lefteris CHRISTOFOROU**  
Küpros



**Laima Liucija ANDRIKIENĖ**  
Leedu



**Keit PENTUS-ROSIMANNUS**  
Eesti

*Märkus:* 2023. aasta juuli seisuga.

## Meie väljundid

### Avaldame

- o aastaaruandeid, mis koosnevad peamiselt ELi eelarve ja Euroopa Arengufondide finants- ja vastavusauditite tulemustest, kuid käsitlevad ka eelarve täitmise ja tulemuslikkuse aspekte;
- o eriaruandeid, milles esitatakse konkreetseid poliitikasuundi, kuluvaldkondi või eelarve- või juhtimisküsimusi käsitlevate valitud auditite tulemused;
- o iga-aastaseid eriaruandeid ELi asutuste, detsentraliseeritud organite ja ühissetevõtete kohta;
- o arvamusi finantsjuhtimist mõjutavate uute õigusaktide eelnõude või muudatuste kohta (arvamusel koostatakse meie enda või teiste institutsioonide initsiatiivil);
- o ülevaateid, mis sisaldavad kirjeldust või teavet poliitikavaldkondade, süsteemide, vahendite või kitsamate teemade kohta.

## Meie kinnitava avalduse auditi lähenemisviisi ülevaade

Meie kinnitavas avalduses esitatud arvamusel põhinevad objektiivsel auditi tõendusmaterjalil, mis on kogutud rahvusvahelistele auditistandarditele vastavate audititestide käigus.

Nagu märgitud meie 2021.–2025. aasta strateegias, jätkame järgmise mitmeaastase finantsraamistiku 2021–2027 puhul oma auditi käsitusviisi arendamist ning kasutame kättesaadavaid andmeid ja teavet, mis võimaldab meil jätkuvalt pakkuda tugevat kindlust, tuginedes meie aluslepingust tulenevatele volitustele ja järgides täielikult rahvusvahelisi avaliku sektori auditistandardeid.

## Raamatupidamise aastaaruannete usaldusväärsus

### Kas ELi raamatupidamise aastaaruannetes esitatakse täielik ja täpne teave?

Komisjoni peadirektoraadid koostavad igal aastal sadu tuhandeid arvestuskirjeid, mis sisaldavad teavet paljudest eri allikast (sealhulgas liikmesriikidest). Me kontrollime, kas arvestusprotsessid toimivad asjakohaselt ning kas nende abil saadavad arvestusandmed on täielikud, korrektselt kajastatud ja ELi finantsaruannetes õigesti esitatud. Raamatupidamise aastaaruande usaldusvääruse auditeerimisel oleme kasutanud teiste tööle tuginevat töövõttu juba alates oma esimese arvamusel esitamisest 1994. aastal.

- Hindame raamatupidamissüsteemi, veendumaks, et selle abil saab usaldusväärset teavet.
- Kontrollime peamisi raamatupidamisarvestuse protseduure, veendumaks, et need toimivad korrakohaselt.
- Kontrollime analüütiliselt arvestusandmeid, veendumaks, et need esitatakse järjepidevalt ning on põhjendatud.
- Kontrollime vahetult arvestuskirjetest moodustatud valimit, veendumaks, et alustehing on toimunud ja täpselt kajastatud.
- Kontrollime finantsaruandeid, veendumaks, et need kajastavad finantsolukorda õiglaselt.

## Tehingute korrektsus

### Kas ELi raamatupidamise aastaaruannete aluseks olevad tulutehingud ja kuludena kajastatud maksetehingud on eeskirjadega kooskõlas?

ELi eelarve hõlmab miljoneid makseid toetusesaajatele nii ELis kui mujal maailmas. Suuremat osa neist kulutustest haldavad liikmesriigid. Vajaliku tõendusmaterjali saamiseks hindame neid süsteeme, mille abil hallatakse ja kontrollitakse tulu ning kuludena kajastatud makseid (st lõppmaksed ja ettemaksete tasaarveldused), ja kontrollib tehingute valimit.

Kui asjakohaste rahvusvaheliste auditeerimisstandardite tingimused on täidetud, siis vaatame läbi ja teeme uuesti kontrollid, mida on teinud ELi eelarve täitmise eest vastutavad institutsioonid. Seega võtame täielikult arvesse kõiki nimetatud kontrollide alusel tehtud parandusmeetmeid.

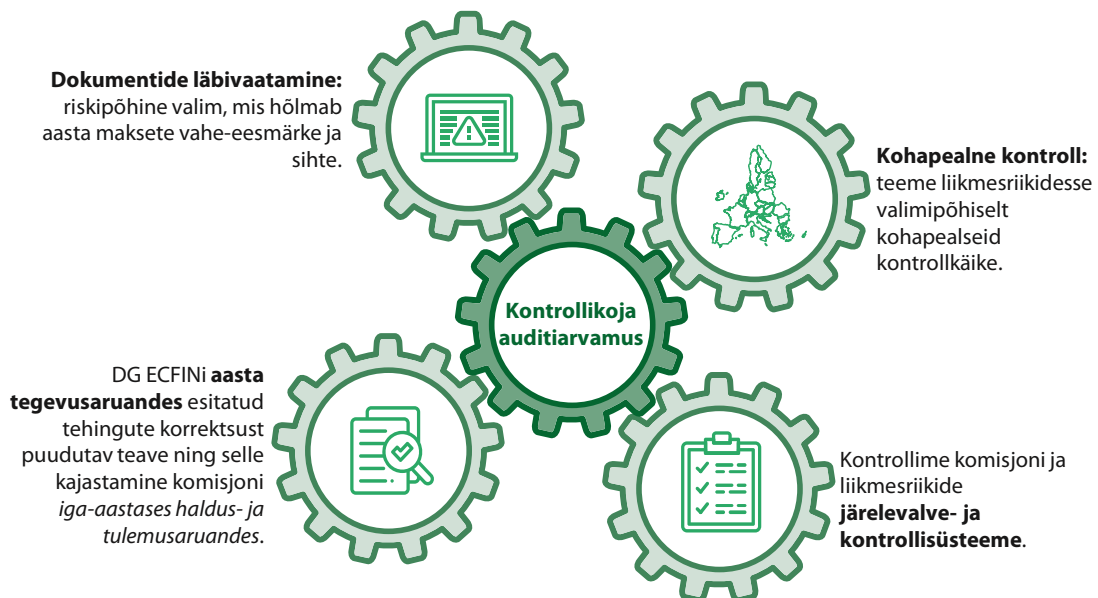
- Hindame tulude ja kulude süsteeme, et määrata kindlaks nende mõjususe tehingute korrektsuse tagamisel.
- Moodustame statistiliste meetodite abil tehingutest valimid, mis võimaldavad meie audiitoritel tehinguid üksikasjalikult testida. Valimisse langenud tehinguid auditeeritakse põhjalikult, sh tavaliselt lõpliku toetusesaaja juures (nt põllumajandustootjad, uurimisasutused ja riigihanke alusel töid või teenuseid pakkuvad ettevõtted), et saada tõendeid selle kohta, et kõik alustehingud on aset leidnud, asjakohaselt kajastatud ning kooskõlas eeskirjadega, mille alusel need maksed on tehtud.

- Analüüsime vigu ja liigitame need kas kvantifitseeritavateks või mittekvantifitseeritavateks. Kvantifitseeritav viga mõjutab tehinguid, kui eeskirjade kohaselt ei oleks tohtinud makse tegemist heaks kiita. Kvantifitseeritavaid vigu ekstrapoleerides arvutame hinnangulise veamäära igas valdkonnas, mille kohta koostame erihinnangu. Seejärel võrdleme hinnangulist veamäära olulisuse lävega (2%) ning hindame vigade läbivust.
- Meie arvamustes võetakse arvesse nii neid hinnanguid kui ka muud asjakohast teavet, nagu aasta tegevusaruanded ja teiste välisaudiitorite aruanded.
- Faktide õigsuse tagamiseks arutame kõik leiud läbi nii liikmesriikide ametiasutuste kui komisjoniga.

### Milline on meie auditi käsitusviis ja metoodika taaste- ja vastupidavusrahastu kulutuste korrektsust käsitleva kinnitava avalduse jaoks?

- Esitame taaste- ja vastupidavusrahastu kulutuste korrektsuse kohta eraldi arvamuse, mis moodustab osa meie kinnitavast avaldusest ELi eelarve kohta. Selle põhjuseks on asjaolu, et meie arvates on taaste- ja vastupidavusrahastu rakendamismudel erinev ja tegu on ajutise instrumendiga. Käesoleva arvamusega püüame anda piisava kindluse maksete kohta ja esitada kinnitavas avalduses sellele arvamusele tuginevat üksikasjalikku teavet (vt [joonis 17](#)).
- Suurem osa meie kindlusest tuleneb substantiivsest testimisest ning järelevalve- ja kontrollisüsteemide hindamisest. Meie kindlust täiendavad iga-aastased tegevusaruanded, iga-aastane haldus- ja tulemusaruanne ning siseauditi talituse aruanded.
- Meie tegevus on kooskõlas rahvusvaheliste auditistandarditega ning sellega tagatakse, et meie auditiarvamusi toetab piisav ja asjakohane auditi tõendusmaterjal.

### Joonis 17. Taaste- ja vastupidavusrahastut käsitlev auditiarvamus



Allikas: Euroopa Kontrollikoda.



Kõik kontrollikoja väljaanded on saadaval meie kodulehel:  
<http://www.eca.europa.eu>. Lisateave kinnitava avalduse auditiprotsessi kohta on esitatud meie **2022. aasta aastaaruande** lisas 1.1.

## AUTORIÕIGUS

© Euroopa Liit, 2023

Euroopa Kontrollikoja taaskasutamispoliitika on kehtestatud [Euroopa Kontrollikoja otsusega nr 6–2019](#) avatud andmete poliitika ja dokumentide taaskasutamise kohta.

Kui ei ole märgitud teisiti (nt eraldiseisvates autoriõiguse märgetes), on ELile kuuluv kontrollikoja sisu litsentsitud vastavalt [litsentsile Creative Commons Attribution 4.0 International \(CC BY 4.0\)](#). Reeglina on taaskasutamine lubatud, kui autoriõigustele on viidatud ja muudatused on ära märgitud. Kontrollikojale kuuluva sisu taaskasutajad ei tohi moonutada algset tähendust ega sõnumit. Kontrollikoda ei vastuta taaskasutamise tagajärgede eest.

Kui konkreetses sisus, näiteks kontrollikoja töötajatest tehtud fotodel, on kujutatud tuvastatavaid eraisikuid, või kui see sisaldab kolmandate isikute teoseid, tuleb teil taotlema täiendavaid õigusi.

Kui luba on saadud, tühistab ja asendab see eespool nimetatud üldise loa ja osutab selgelt mis tahes kasutuspiirangutele.

**Järgmiste fotode taaskasutamine on lubatud juhul, kui on ära märgitud autoriõiguste valdaja, allikas ja fotograafide nimed (kui need on ära toodud):**

Lk 4 ja 69: © Euroopa Liit, 2023; allikas: Euroopa Kontrollikoda.

**On võimalik, et ELile mittekuuluva sisu kasutamiseks või taasesitamiseks tuleb küsida luba otse autoriõiguse omajatelt.**

Lk 10: joonise kujundamisel on kasutatud [Flaticon.com](#) ikoone. © Freepik Company S.L. Kõik õigused kaitstud.

Lk 28: tabeli 1 kujundamisel on kasutatud [Flaticon.com](#) ikoone. © Freepik Company S.L. Kõik õigused kaitstud.

Lk 32: © [Getty Images](#), 2017 / Miorag Gajic.

Lk 39: © [stock.adobe.com](#) / Bits and Splits.

Lk 43: satelliidifotode õiguste omanik on ja neid kohandas [AGEA](#) – © [CGR SpA](#) (Compagnia Generale Ripresearee), kõik õigused kaitstud.

Lk 45: © [stock.adobe.com](#) / BillionPhotos.com.

Lk 47: © [depositphotos.com](#).

Lk 51: © [stock.adobe.com](#) / bluedesign.

Lk 53: © [stock.adobe.com](#) / RioPatuca Images.

Lk 56: © [stock.adobe.com](#) / Andrii Yalanskyi.

Lk 68: tabeli 17 kujundamisel on kasutatud [Flaticon.com](#) ikoone. © Freepik Company S.L. Kõik õigused kaitstud., sümboli ikooni kohandas kontrollikoda, © [stock.adobe.com](#) / Ramziia.

Tööstusomandi õigustega hõlmatud tarkvara või dokumendid, nagu patendid, kaubamärgid, registreeritud disainilahendused, logod ja nimed, ei kuulu kontrollikoja taaskasutamispoliitika alla.

Domeeni europa.eu alla koondatud Euroopa Liidu institutsioonide veebisaitidel leidub linke, mis viivad muudele veebisaitidele. Kontrollikoda ei vastuta nende sisu eest ja soovib teil seetõttu tutvuda nende veebisaitide isikuandmete ja autoriõiguse kaitse põhimõtetega.

### **Kontrollikoja logo kasutamine**

Kontrollikoja logo ei tohi kasutada ilma kontrollikoja eelneva nõusolekuta.

## Lühidalt dokumendist „2022. aasta ELi auditi lühikokkuvõte“

2022. aasta ELi auditi lühikokkuvõttes esitatakse ülevaade meie 2022. aasta aastaaruannetest ELi üldeelarve ja Euroopa Arengufondi kohta, milles me esitame oma kinnitava avalduse raamatupidamise aastaaruannete usaldusväärsuse ning nende aluseks olevate tehingute seaduslikkuse ja korrektsuse kohta. Käsitlesime ka taaste- ja vastupidavusrahastut ning esitame eraldi arvamuse selle kulude seaduslikkuse ja korrektsuse kohta. ELi auditi lühikokkuvõttes esitatakse meie peamised leiud ELi eelarve ja Euroopa Arengufondi tulude ja peamiste kuluvaldkondade kohta, ning leiud, mis on seotud eelarve haldamise ja finantsjuhtimisega.

Aruannete täistekstid on kättesaadavad meie veebisaidil [eca.europa.eu](http://eca.europa.eu).

Euroopa Kontrollikoda on ELi sõltumatu välisaudiitor. Teavitame ELi poliitikakujundajaid ja seadusandjaid riskidest, anname neile kindlust, juhime tähelepanu puudustele ja heale tavale ning nõustame ELi poliitika ja programmide juhtimise parandamise alal. Oma tööga tagame ELi kodanikele teabe nende raha kasutamise kohta.



EUROOPA  
KONTROLLIKODA



Euroopa Liidu  
Väljaannete Talitus