

LV



EIROPAS  
REVĪZIJAS  
PALĀTA

# 2020

## ES kopuzņēmumu 2020. gada revīziju īss apraksts

Informācijas apkopojums par Eiropas Revīzijas palātas  
2020. gada ziņojumu par ES kopuzņēmumiem

EIROPAS REVĪZIJAS PALĀTA  
12, rue Alcide De Gasperi  
1615 Luxembourg  
LUXEMBOURG

Tālrunis: +352 4398-1  
Uzziņām: [eca.europa.eu/lv/Pages/ContactForm.aspx](http://eca.europa.eu/lv/Pages/ContactForm.aspx)  
Tīmekļa vietne: [eca.europa.eu](http://eca.europa.eu)  
Twitter: @EUAuditors

Papildu informācija par Eiropas Savienību ir pieejama portālā Europa (<http://europa.eu>).

Luksemburga: Eiropas Savienības Publikāciju birojs, 2021

PDF	ISBN 978-92-847-6994-0	doi:10.2865/375280	QJ-09-21-448-LV-N
HTML	ISBN 978-92-847-7011-3	doi:10.2865/194390	QJ-09-21-448-LV-Q

# Saturs

	Punkts
<b>Akronīmi</b>	
<b>Kopsavilkums</b>	I-VIII
<b>Ko mēs revidējam</b>	01-20
Kopuzņēmumu juridiskā izveide un struktūra	01-03
Kopuzņēmumi, kas darbojas saskaņā ar pamatprogrammu “Apvārsnis 2020”	04-05
F4E darbojas saskaņā ar Euratom, lai izveidotu ITER	06-09
Kopuzņēmumi atrodas Eiropas Savienībā	10-11
Kopuzņēmumu pārvaldības modeļi	12
Kopuzņēmumu pētniecības un inovācijas darbības Septītās pamatprogrammas un pamatprogrammas “Apvārsnis 2020” ietvaros kopīgi finansē visi dalībnieki	13-19
Budžeta izpildes apstiprināšanas procedūra	20
<b>Mūsu revīzija</b>	21-24
Mūsu pilnvaras un citu veikuma izmantošana	21-23
Mūsu revīzijas pieeja dotācijas maksājumiem	24
<b>Ko mēs konstatējam?</b>	25-65
Revīzijas atzinumi bez iebildēm (jeb “tīri ” atzinumi) sniegti par visu kopuzņēmumu...	25-28
...gada pārskatiem	25
... taču apstākļu akcentējums pievienots F4E saistībā ar ES ieguldījumu ITER projektā	26
... par visu kopuzņēmumu pārskatiem pakārtotajiem ieņēmumiem	27
... par visu kopuzņēmumu pārskatiem pakārtotajiem maksājumiem	28
<b>...tomēr mūsu apsvērumos norādītas vairākas jomas, kurās vajadzīgi uzlabojumi</b>	29-47
Atkārtotas nepilnības maksājumu ikgadējā plānošanā	30

Kopuzņēmumi gandrīz pilnībā īstenoja savas Septītās pamatprogrammas un TEN-T darbības, taču sastapās ar problēmām pamatprogrammas “Apvārsnis 2020” darbību īstenošanā	31-32
Privātā sektora dalībnieki sniedz ievērojami lielāku ieguldījumu papildu pasākumos, kas neietilpst kopuzņēmumu darba plānos	33-34
Kopuzņēmumi saskaras ar nopietniem šķēršļiem privātā sektora dalībnieku skaidras naudas ieguldījumu iegūšanā to pamatdarbības izmaksām	35
Aptuveni 77 % kopuzņēmumu “Apvārsnis 2020” pētniecības un inovācijas programmās ir jau uzņemtas īstenošanas saistības	36
Iekšējās kontroles mehānismi attiecībā uz dotācijas maksājumiem kopumā bija efektīvi	37-39
Mūsu revīzijā, ko par 2020. gada dotācijas maksājumiem veicām pie saņēmējiem, atklājās pastāvīgas sistēmiskas kļūdas attiecībā uz deklarētajām personāla izmaksām	40-41
Nepilnības F4E vietējās IT lietojumprogrammās līgumu pārvaldībai	42
Kopuzņēmumos nepietiekams štata darbinieku skaits	43-44
Atklātas iepirkuma procedūras izmantošana zināšanu priekšrocības situācijā	45
Kopuzņēmumi pilnībā neizmanto Komisijas e-ierpirkuma risinājumu, un F4E izstrādāja savu portālu	46-47
<b>Kopuzņēmumi izmantoja sinerģiju, lai pārvarētu Covid-19 krīzi 2020. gadā</b>	48-64
Kopuzņēmumi cieši sadarbojās, lai nodrošinātu darbības nepārtrauktību Covid-19 pandēmijas laikā	49-52
Kopuzņēmumi saskaņoja savus novēršanas pasākumus un nodrošināja pārvaldību	53-54
Kopuzņēmumi izpildīja savu pienākumu parūpēties par darbiniekiem...	55-56
...kas palīdzēja saglabāt stabilu personāla situāciju krīzes laikā	57
Neraugoties uz Covid-19 pandēmiju, kopuzņēmumi nodrošināja dotāciju piešķiršanu...	58-60
...un maksājumus to saņēmējiem	61-62
F4E darbības ITER projektam kavējās	63-64
<b>Iepriekšējos gados formulēto revīzijas konstatējumu pēcpārbaude</b>	65
<b>Citas ar kopuzņēmumiem saistītas revīzijas un apskati</b>	66

## Akronīmi

Akronīmu sarakstā iekļauti ES kopuzņēmumi un citas šajā ziņojumā minētās Savienības struktūras.

Akronīms	Pilns nosaukums
<b>ABAC</b>	centralizēta Komisijas finanšu informācijas sistēma par uzkrājumu grāmatvedību
<b>AKI</b>	atbildīgais kredītrīkotājs
<b>ARES</b>	centralizēta Komisijas dokumentu pārvaldības sistēma
<b>ARTEMIS</b>	Kopuzņēmums, kas izveidots, lai ieviestu kopīgu tehnoloģiju ierosmi iegulto datorsistēmu jomā
<b>BBI</b>	Biorūpniecības kopuzņēmums
<b>BCP</b>	darbības nepārtrauktības plāns
<b>COMPASS</b>	Komisijas centrālais e-dotāciju risinājums dotāciju pārvaldībai
<b>COSO</b>	Tredveja komisijas organizāciju atbalsta komiteja
<b>CS</b>	kopuzņēmums “Clean Sky”
<b>DFS</b>	daudzgadu finanšu shēma
<b>DPT</b>	dotāciju piešķiršanas termiņš
<b>DRP</b>	negadījuma seku novēršanas plāns
<b>EASA</b>	Eiropas Savienības Aviācijas drošības aģentūra
<b>ECSEL</b>	kopuzņēmums “Elektroniskie komponenti un sistēmas Eiropas vadošās lomas nostiprināšanai”
<b>EISI</b>	Eiropas infrastruktūras savienošanas instruments
<b>EIT</b>	Eiropas Inovāciju un tehnoloģiju institūts
<b>ENIAC</b>	Eiropas Nanoelektronikas iniciatīvas konsultatīvā padome
<b>ES</b>	Eiropas Savienība

Akronīms	Pilns nosaukums
<b>EUAN</b>	Eiropas Savienības aģentūru tīkls
<b>Euratom</b>	Eiropas Atomenerģijas kopiena
<b>EuroHPC</b>	Eiropas Augstas veiktspējas datošanas kopuzņēmums
<b>EVM</b>	iegūtās vērtības pārvaldība
<b>F4E</b>	kopuzņēmums “ <i>Fusion for Energy</i> ”
<b>FCH</b>	kopuzņēmums “Kurināmā elementi un ūdeņradis”
<b>FPS</b>	finanšu pārskatu sertifikāts
<b>GB</b>	Valde
<b>IA</b>	izpildaģentūra
<b>IFAC</b>	Starptautiskā Grāmatvežu federācija
<b>IKAA</b>	ieguldījumi natūrā papildu pasākumos
<b>IKOP</b>	ieguldījumi natūrā pamatdarbībās
<b>IKS</b>	Komisijas iekšējās kontroles sistēma (2017. g.)
<b>IKT</b>	informācijas un komunikācijas tehnoloģijas
<b>IMI</b>	Kopuzņēmums novatorisku zāļu jomā uzsāktās ierosmes īstenošanai
<b>INTOSAI</b>	Starptautiskā Augstāko revīzijas iestāžu organizācija
<b>ISA</b>	<i>IFAC</i> starptautiskie revīzijas standarti
<b>ISSAI</b>	<i>INTOSAI</i> augstāko revīzijas iestāžu starptautiskie standarti
<b>ITER</b>	Starptautiskais eksperimentālais kodoltermiskais reaktors
<b>ITER-IO</b>	<i>ITER</i> starptautiskā kodolsintēzes enerģijas organizācija
<b>KRD</b>	Komisijas Pētniecības un inovācijas ģenerāldirektorāta (RTD ĢD) Kopējais revīzijas dienests
<b>KU</b>	kopuzņēmums

Akronīms	Pilns nosaukums
<b>LESD</b>	Līgums par Eiropas Savienības darbību
<b>MUS</b>	izlases veidošana pēc naudas vienības principa
<b>NVE</b>	norīkotais valsts eksperts
<b>OLAF</b>	Eiropas Birojs krāpšanas apkarošanai
<b>pamatprogramma "Apvārsnis 2020"</b>	pētniecības un inovācijas pamatprogramma "Apvārsnis 2020" (2014.–2020. g.)
<b>PMO</b>	Atalgojuma un individuālo tiesību birojs
<b>RTD ĢD</b>	Pētniecības un inovācijas ģenerāldirektorāts
<b>S2R</b>	kopuzņēmums "Shift2Rail" (Eiropas Dzelzceļa iniciatīva)
<b>SBA</b>	Vienotais pamataktis, ar ko izveido kopuzņēmumus saskaņā ar pamatprogrammu "Apvārsnis Eiropa"
<b>Septītā pamatprogramma</b>	Septītā pamatprogramma pētniecībai un tehnoloģiju attīstībai (2007.–2013. g.)
<b>SESAR</b>	Eiropas vienotās gaisa telpas gaisa satiksmes pārvaldības sistēmas izpētes kopuzņēmums
<b>TEN-T</b>	Eiropas transporta tīkla programma
<b>TRL</b>	tehnoloģiju gatavības līmenis
<b>VFI</b>	valsts finansēšanas iestāde

## Kopsavilkums

- I** Atbilstoši savām pilnvarām mēs pārbaudījām gada pārskatus un pakārtotos darījumus deviņiem ES kopuzņēmumiem (turpmāk “kopuzņēmumi”): astoņiem kopuzņēmumiem, kas pašlaik darbojas saskaņā ar pētniecības un inovācijas pamatprogrammu “Apvārsnis 2020” pašreizējās daudzgadu finanšu shēmas (DFS 2014.–2020. gadam) ietvaros, un kopuzņēmumam “*Fusion for Energy*” (F4E).
- II** Mēs sniedzām revīzijas atzinumus bez iebildēm (jeb “tīrus” atzinumus) par visu deviņu kopuzņēmumu 2020. gada 31. decembrī slēgtā gada pārskatu ticamību. F4E ievērojami uzlaboja informācijas kvalitāti 2020. gada pārskatos, sniedzot aplēsi (2020. gada vērtībās) par kopējām izmaksām, kas saistītas ar ITER projekta saistību izpildi, ko tas novērtēja 17,97 miljardu EUR apmērā. Mūsu punkts “apstākļu akcentējums” vērš uzmanību uz to, ka jebkādas galveno pieņēmumu izmaiņas attiecībā uz aplēsēm varētu izraisīt ievērojamu izmaksu pieaugumu un/vai turpmāku kavēšanos ITER projektu īstenošanā.
- III** Revīzijas atzinumus bez iebildēm (jeb “tīrus” atzinumus) mēs sniedzām arī par visu deviņu kopuzņēmumu 2020. gada pārskatiem pakārtoto maksājumu un ieņēmumu likumību un pareizību.
- IV** Kopuzņēmumu gada pārskatu un tiem pakārtoto darījumu revīzija kopumā apstiprināja pozitīvos rezultātus, par kuriem esam ziņojuši iepriekšējos gados. Tomēr mēs konstatējām vairākus aspektus, kas uzlabojami tādās jomās kā, piemēram, budžeta un finanšu pārvaldība, ieguldījumi natūrā, dotācijas maksājumi, iepirkuma procedūras, cilvēkresursi un pareiza finanšu pārvaldība.
- V** 2020. gada beigās, kas bija septītais gads no kopuzņēmumu desmit gadu darbības cikla, kopuzņēmumi jau bija uzņēmuši saistības par aptuveni 77 % no pamatprogrammas “Apvārsnis 2020” pētniecības un inovācijas darba kārtības, taču bija īstenojuši tikai aptuveni 62 % no dalībnieku ieguldījuma mērķiem (tostarp papildu pasākumiem). Kopuzņēmumi uzrādīja dažāda līmeņa sasniegumus attiecībā uz ieguldījuma mērķiem, kas pamatprogrammas “Apvārsnis 2020” darbībām noteikti to attiecīgajās izveides regulās. Šīs atšķirības daļēji var skaidrot ar dažādajām pētniecības jomām, kurās kopuzņēmumi darbojas, īpaši ar projekta ilgumu to pētījumu rakstura dēļ un to īstenoātāju konsorciiju lielumu. Turklāt pastāv risks, ka administratīvie resursi var nebūt pietiekami, jo vienlaikus tiek īstenots arvien lielāks skaits projektu no vairākām DFS programmām.



**VI** Kopuzņēmumu iekšējās kontroles mehānismi kopumā bija efektīvi, un, pamatojoties uz *ex post* revīzijas rezultātiem, kopuzņēmumi ziņoja, ka dotācijas maksājumiem atlikušo kļūdu īpatsvars 2020. gadā ir zem 2 % būtiskuma sliekšņa. Saskaņā ar *ex post* revīziju rezultātiem mūsu pašu veiktās dotācijas maksājumu revīzijas liecina, ka personāla izmaksas ir galvenais kļūdu avots un ka īpaši MVU pieļauj kļūdas biežāk nekā citi atbalsta saņēmēji. Ir vēl vairāk jāracionalizē pamatprogrammas “Apvārsnis 2020” noteikumi par personāla izmaksu deklarēšanu un, turpmāk izmantojot vienkāršotu izmaksu iespējas, jāmazina juridiskā nenoteiktība; tas ir priekšnosacījums, kas jāizpilda, lai nākamajās pētniecības pamatprogrammās kļūdu īpatsvarus stabili noturētu zem būtiskuma līmeņa sliekšņa.

**VII** Kopuzņēmumi 2020. gadā veica pienācīgus pasākumus, lai saglabātu darbības nepārtrauktību Covid-19 pandēmijas laikā un mazinātu tās iespējamo ietekmi uz pakalpojumu sniegšanu. Pateicoties ciešai sadarbībai attiecībā uz riska mazināšanas darbību kopīgu sagatavotību un koordināciju, tie nodrošināja pienācīgu pārvaldības kārtību, kā arī pandēmijas laikā saglabāja normālu darbību līmeni.

**VIII** Visi kopuzņēmumi veica korigējošus pasākumus, lai ņemtu vērā mūsu iepriekšējo gadu apsvērumus. No 19 revīzijas apsvērumiem, attiecībā uz kuriem 2019. gada beigās pasākumi nebija veikti, 16 (84 %) tika pabeigti, bet trīs (16 %) 2020. gada beigās vēl nebija izskatīti.

# Ko mēs revidējam

## Kopuzņēmumu juridiskā izveide un struktūra

**01** Kopuzņēmumi ir publiskā un privātā sektora partnerības starp Komisiju un nozari un dažos gadījumos arī pētniecību vai starpvaldību organizācijām, kas ir izveidoti saskaņā ar Līguma par Eiropas Savienības darbību (LESD) 187. pantu, un – kopuzņēmuma “Kodolsintēze enerģijas ieguvei” gadījumā – saskaņā ar Eiropas Atomenerģijas kopienas dibināšanas līguma (*Euratom* līgums) 45.–51. pantu, lai atbalstītu uz tirgu vērstus projektus stratēģiskās pētniecības un inovācijas jomās.

**02** Kopuzņēmumi, būdami atsevišķas juridiskas personas, pieņem savu pētniecības programmu un piešķir finansējumu, galvenokārt izmantojot uzaicinājumus iesniegt priekšlikumus. Izņēmums ir kopuzņēmums *F4E*, kas atbild par ES ieguldījuma nodrošināšanu Starptautiskā eksperimentālā kodoltermiskā reaktora (*ITER*) projektam, kā arī Eiropas augstas veiktspējas datošanas kopuzņēmums (*EuroHPC*), kas galvenokārt uzsāk iepirkumus Eiropas superdatoru iegādei un uzturēšanai.

**03** [1. attēlā](#) parādīti deviņi kopuzņēmumi ar konkrētajām pētniecības un inovāciju jomām, kurā katrs no deviņiem kopuzņēmumiem darbojas.

## 1. attēls. Eiropas kopuzņēmumi un to darbības joma



Avots: ERP.

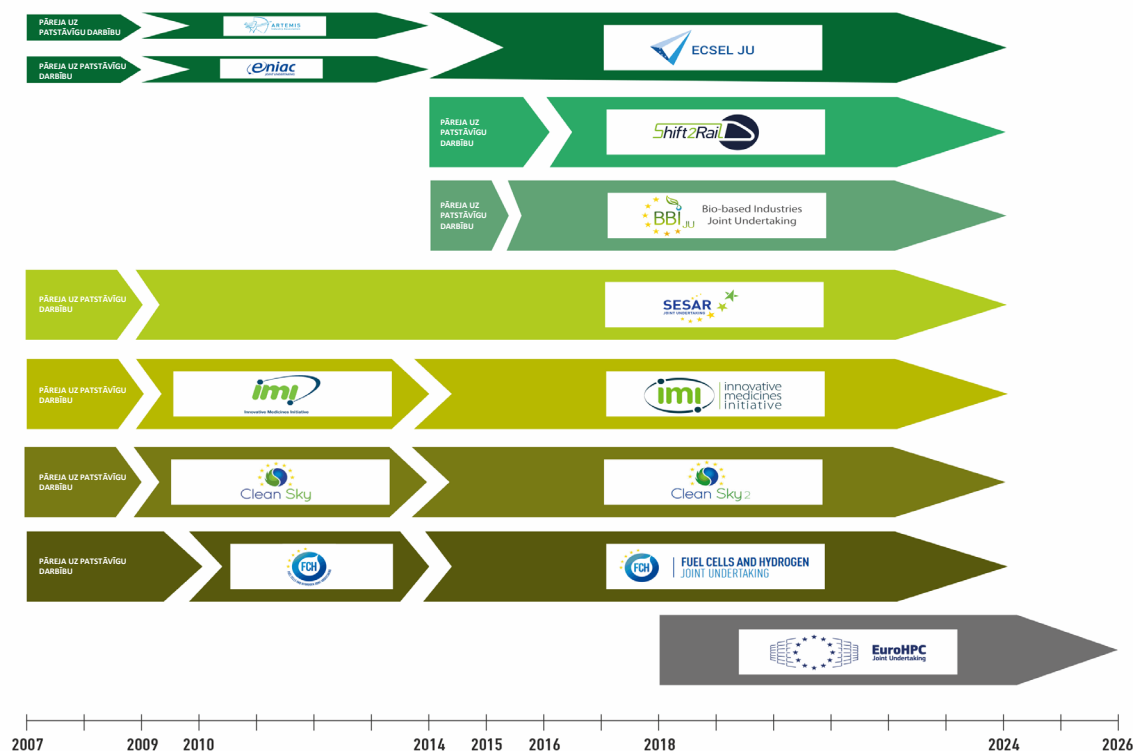
### Kopuzņēmumi, kas darbojas saskaņā ar pamatprogrammu “Apvārsnis 2020”

**04** Kopuzņēmumu attīstība 7. pamatprogrammas un pamatprogrammas “Apvārsnis 2020” ietvaros ir parādīta [2. attēlā](#). Pašlaik pamatprogrammas “Apvārsnis 2020” projektus īsteno astoņi kopuzņēmumi, un ir plānots, ka tie darbosies desmit gadus līdz 2024. gadam, izņemot *EuroHPC*, kas darbosies astoņus gadus – līdz 2026. gadam.

**05** To pētniecības un inovācijas darbību jomas ir: transports (*CS*, *SESAR* un *S2R*), zaļā enerģija (*FCH*), veselība (*IMI*), aprites ekonomika (*BBI*), digitalizācija (*ECSEL*) un

superdatošana (*EuroHPC*). *EuroHPC* kļuva neatkarīgs 2020. gada 23. septembrī, un attiecībā uz 2020. finanšu gadu tas pirmo reizi tika revidēts.

## 2. attēls. Eiropas kopuzņēmumu attīstība



Avots: EK, pamatojoties uz Padomes regulām par kopuzņēmumu izveidi; ERP modifikācija.

### F4E darbojas saskaņā ar Euratom, lai izveidotu ITER

**06** ITER projektā ir iesaistīti septiņi galvenie partneri: ES, kuru pārstāv Eiropas Atomenerģijas kopiena (*Euratom*)<sup>1</sup>, Amerikas Savienotās Valstis, Krievija, Japāna, Ķīna, Dienvidkoreja un Indija. ES<sup>2</sup> ir uzņēmusies vadību ar 45 % būvzmaksu. Pārējo ITER dalībnieku daļa ir aptuveni 9 % katram.

<sup>1</sup> *Euratom* dalībnieki ir ES dalībvalstis un asociētās valstis Šveice un Apvienotā Karaliste (AK).

<sup>2</sup> ES dalībvalstis un tās asociētās valstis Šveice un AK.

**07** *ITER* un kodolsintēzes enerģētikas attīstības vajadzībām izveidotais Eiropas kopuzņēmums (*F4E*) tika nodibināts 2007. gada aprīlī uz 35 gadiem kā vietējā aģentūra, kas atbild par Eiropas ieguldījumu *ITER* projektam. Tā galvenie uzdevumi ir pārvaldīt *Euratom* ieguldījumu *ITER-IO*, kas atbild par *ITER* projekta īstenošanu. Tas saskaņo pasākumus un veic nepieciešamos iepirkumus, gatavojoties demonstrējumu kodolsintēzes reaktora un saistītu objektu būvniecībai.

**08** *F4E* galvenokārt finansē *Euratom* (aptuveni 80 %) un *ITER* uzņēmējvalsts Francija (aptuveni 20 %). Pēc Komisijas 2018. gadā veiktajām jaunākajām aplēsēm par *Euratom* budžetu, kas nepieciešams *F4E*, lai finansētu Eiropas daļu *ITER* projektu īstenošanai, tas ir aptuveni 15 miljardi EUR (pašreizējās vērtībās), ieskaitot izmaksas par kodoldarbību vadīšanu laikposmā no 2028.–2035. gadam. Uzņēmējvalsts (Francija) un *Euratom* dalībvalstis (tostarp asociētās valstis Šveice un AK) sniedz papildus 3,3 miljardus EUR (pašreizējās vērtībās). ES Padome 2021. gada februārī apstiprināja *Euratom* ieguldījumu aptuveni 5,6 miljardu EUR apmērā (pašreizējās vērtībās) kopuzņēmumā *F4E* 2021.–2027. gada daudzgadu finanšu shēmas periodam<sup>3</sup>.

**09** 2020. gada 31. janvārī AK izstājās no ES un *Euratom*. Saskaņā ar *Brexit* izstāšanās līgumu pārejas periods sarunām par jaunu partnerības nolīgumu ar *Euratom* beidzās 2020. gada 31. decembrī. AK saskaņā ar tādiem pašiem nosacījumiem, kādi attiecas uz pilntiesīgām dalībvalstīm, kļūs par *Euratom* asociēto valsti, kad tiks ratificēts protokols par AK asociēšanu ar ES programmām, kas saistītas ar ES un Apvienotās Karalistes Tirdzniecības un sadarbības nolīgumu.

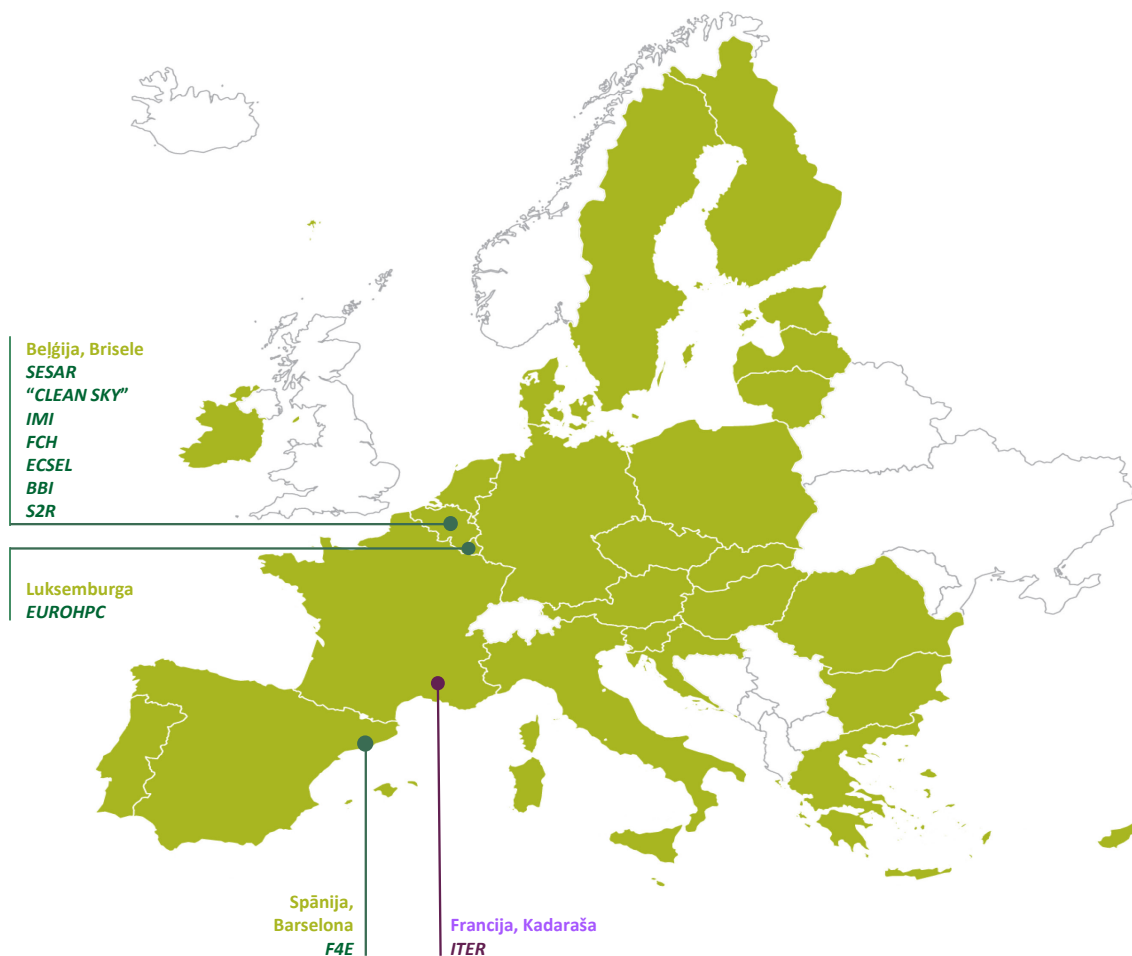
## Kopuzņēmumi atrodas Eiropas Savienībā

**10** Briselē atrodas septiņi kopuzņēmumi (*SESAR*, *CS*, *IMI*, *FCH*, *ECSEL*, *BBI* un *S2R*). *EuroHPC* atrodas Luksemburgā, un *F4E* atrodas Barselonā (Spānijā), bet galvenās kodolsintēzes iekārtas ir uzbūvētas Kadarašā, Francijā (sk. [3. attēlu](#)).

---

<sup>3</sup> Padomes Lēmums (*Euratom*) 2021/281, ar ko izveido Eiropas Kopuzņēmumu *ITER* un kodolsintēzes enerģētikas attīstības vajadzībām un piešķir tam priekšrocības.

### 3. attēls. Kopuzņēmumi Eiropas Savienībā 2020. gadā



Avots: ERP.

**11** Lai īstenotu pētniecības un inovācijas darbības, kopuzņēmumi apvieno nozares un pētniecības dalībniekus visā pasaulē. Aptuveni 88,5 % no līdzekļiem tiek ieguldīti, lai līdzfinansētu ES dalībvalstu dalībnieku darbības, un aptuveni 11,5 %, lai līdzfinansētu trešo valstu dalībnieku darbības.

#### Kopuzņēmumu pārvaldības modeļi

**12** Visbiežāk kopuzņēmumos tiek izmantots divpusējs modelis, kur Komisija un nozares privātā sektora partneri (dažos gadījumos arī pētniecība) ir pārstāvēti valdē un sniedz ieguldījumu kopuzņēmuma darbībās (*CS, IMI, FCH, BBI* un *S2R*). Pārējiem kopuzņēmumiem ir trīspusējs modelis, kur iesaistītās valstis vai starpvaldību organizācijas, Komisija un lielākajā daļā gadījumu privātā sektora partneri darbojas valdē un sniedz ieguldījumu kopuzņēmuma darbībās (*ECSEL, SESAR* un *EuroHPC*).

## Kopuzņēmumu pētniecības un inovācijas darbības Septītās pamatprogrammas un pamatprogrammas “Apvārsnis 2020” ietvaros kopīgi finansē visi dalībnieki

**13** Kopuzņēmumiem, kas īsteno Septītās pamatprogrammas un pamatprogrammas “Apvārsnis 2020” projektus, gan ES, gan tās partneri veic ieguldījumus kopuzņēmumu pētniecības un inovācijas darbību finansēšanā.

- ES, kuru pārstāv Komisija, sniedz naudas līdzekļus galvenokārt no 7. PP un pamatprogrammas “Apvārsnis 2020” budžeta, lai līdzfinansētu kopuzņēmumu pētniecības un inovācijas projektus<sup>4</sup>.
- Privātā sektora partneri, kas pārstāv nozari un pētniecību, sniedz ieguldījumu natūrā, īstenojot kopuzņēmuma pētniecības un inovācijas darbības, kurās tie ir investējuši paši savus finanšu resursus, cilvēkresursus, aktīvus un tehnoloģijas.
- Reizēm kopuzņēmumu darbības finansē arī iesaistītās valstis vai starpvaldību organizācijas.
- Gan ES, gan tās partneri vienlīdzīgi finansē kopuzņēmumu administratīvās izmaksas.

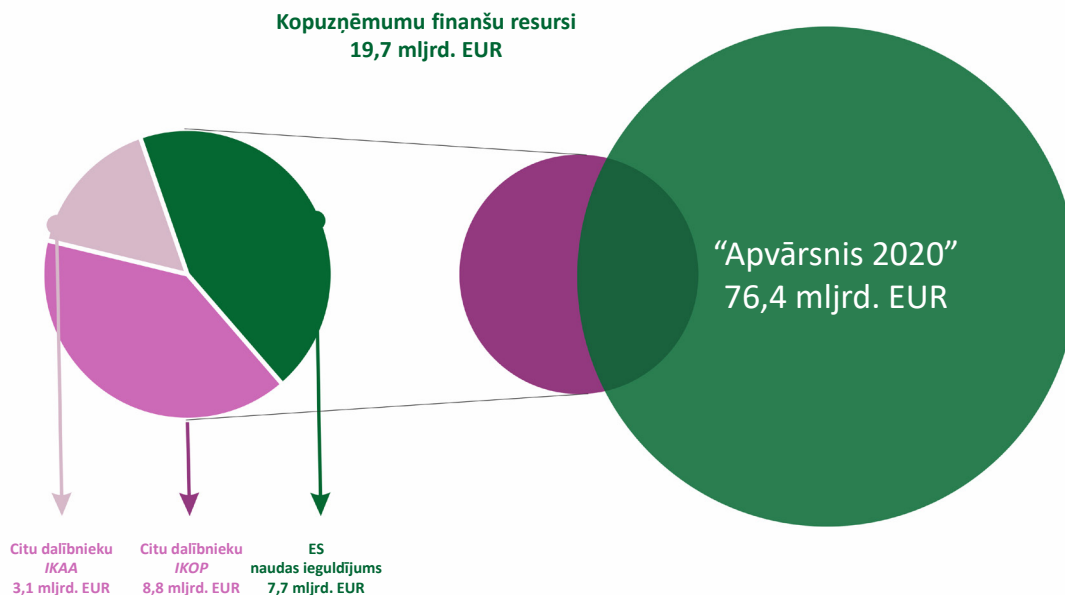
**14** Attiecībā uz iepriekšējo DFS 2007.–2013. gadam kopuzņēmumu līdzekļi bija aptuveni 3,6 miljardi EUR jeb aptuveni 7 % no kopējā Septītās pamatprogrammas budžeta. Tā kā privāto partneru ieguldījumam natūrā ir jābūt vismaz vienādam ar ES līdzfinansējuma summu, ES finansējums 3,6 miljardu EUR apmērā piesaistīja aptuveni 8,7 miljardus EUR Septītās pamatprogrammas pētniecības un inovācijas projektiem.

**15** Pašreizējā 2014.–2020. gada DFS kopuzņēmumi pārvalda aptuveni 7,7 miljardus EUR jeb 10 % no kopējā pamatprogrammas “Apvārsnis 2020” budžeta. Kā redzams [4. attēlā](#), ir plānots, ka šis ES finansējums savukārt piesaistīs aptuveni 19,7 miljardus EUR vērtus pētniecības un inovācijas projektus pamatprogrammas “Apvārsnis 2020” jomās, kas piešķirtas kopuzņēmumiem, tostarp iesaistīto valstu tiešos ieguldījumus *ECSEL* un *EuroHPC*.

---

<sup>4</sup> *SESAR* saņēma finansējumu arī no Eiropas transporta tīkla (*TEN-T*) programmas saskaņā ar iepriekšējo daudzgadu finanšu shēmu (DFS 2007.–2013. gadam) un pašreizējo DFS 2014.–2020. gadam, kopuzņēmumi *SESAR* un *EuroHPC* saņem papildu finansējumu no Eiropas infrastruktūras savienošanas instrumenta (EISI).

#### 4. attēls. ES naudas ieguldījumi kopuzņēmumos un citu dalībnieku ieguldījumu piesaiste saskaņā ar pamatprogrammu “Apvārsnis 2020”



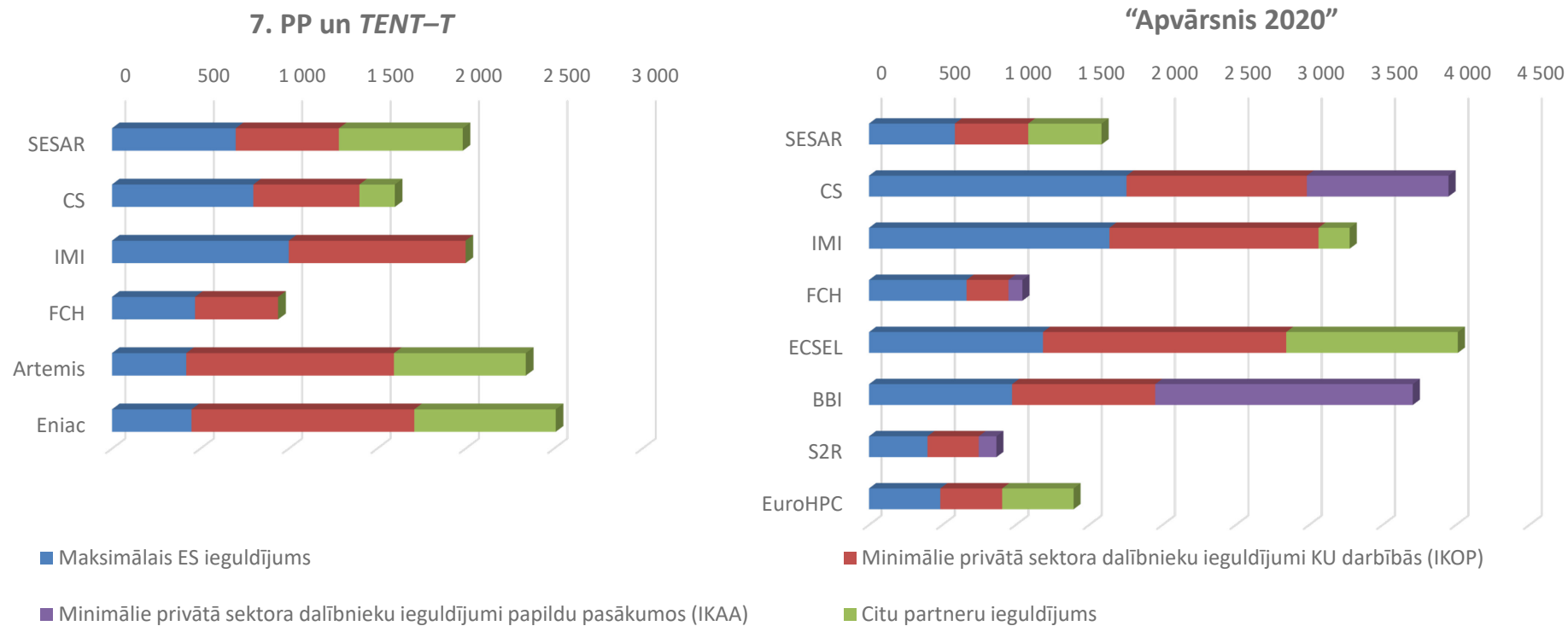
Avots: ERP.

**16** Attiecībā uz Septīto pamatprogrammu kopuzņēmumam bija jānodrošina, lai privātā sektora dalībnieku un citu partneru ieguldījums atbilstu vismaz ES ieguldījumam. Attiecībā uz pamatprogrammu “Apvārsnis 2020” attiecīgās kopuzņēmumu izveides regulas nosaka ES naudas ieguldījuma maksimālo summu, kā arī privātā sektora dalībnieku un citu partneru ieguldījumu natūrā un/vai naudā obligāto apmēru<sup>5</sup>, ar ko atbalsta tās kopuzņēmumu darbības, kas veido daļu no pamatprogrammas “Apvārsnis 2020” pētniecības un inovācijas darbībām (sk. [5. attēlu](#)).

<sup>5</sup> SESAR gadījumā privāto partneru un Eirokontroles ieguldījumu nosaka atsevišķos nolīgumos.



## 5. attēls. Dalībnieku ieguldījumi kopuzņēmuma darbības laikā (miljoni EUR)



Avots: ERP.

**17** Programmā “Apvārsnis 2020” ir divu veidu privātā sektora dalībnieku ieguldījumi natūrā:

- o visos kopuzņēmumos privātā sektora dalībnieku pienākums ir ieguldīt obligātu summu kopuzņēmuma pētniecības un inovācijas programmas kopējās izmaksās, respektīvi, tiem jāveic “ieguldījumi natūrā pamatdarbībās” (*IKOP*);
- o četrus kopuzņēmumus (*CS, FCH, BBI* un *S2R*) gadījumā privātā sektora dalībniekiem turklāt ir jānodrošina obligāta apmēra ieguldījumi natūrā, lai finansētu pasākumus, ko veic ārpus kopuzņēmumu darba plāniem, bet kas ietilpst kopuzņēmumu mērķu darbības jomā, respektīvi, tiem jāveic “ieguldījumi natūrā papildu pasākumos” (*IKAA*).

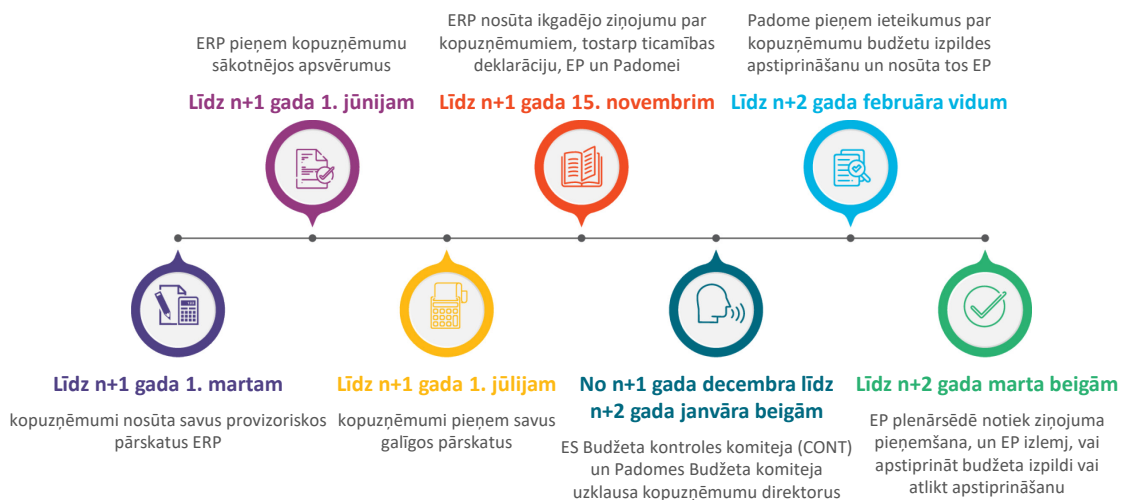
**18** 2020. gadā visu kopuzņēmumu kopējais maksājumu budžets bija 2,3 miljardi EUR (2019. gadā – 1,9 miljardi EUR). Astoņiem kopuzņēmumiem, kas īsteno pētniecības un inovācijas programmas darbības, 2020. gada maksājumu budžets bija 1,5 miljardi EUR (2019. gadā – 1,2 miljardi EUR), savukārt *F4E* tas bija 0,8 miljardi EUR (2019. gadā – 0,7 miljardi EUR).

**19** 2020. gada beigās kopuzņēmumos, kas darbojās saskaņā ar pamatprogrammu “Apvārsnis 2020”, strādāja 241 darbinieks (pagaidu darbinieki un līgumdarbinieki) un deviņi norīkotie valstu eksperti (NVE) (2019. gadā — 229 darbinieki un astoņi NVE). *F4E* strādāja 433 darbinieki (ierēdņi, pagaidu darbinieki un līgumdarbinieki) un divi NVE (2019. gadā – 437 darbinieki un divi NVE).

## **Budžeta izpildes apstiprināšanas procedūra**

**20** Ikgadējās budžeta izpildes apstiprināšanas procedūras laika grafiks ir parādīts [6. attēlā](#).

## 6. attēls. Ikgadējā budžeta izpildes apstiprināšanas procedūra



Avots: ERP.

# Mūsu revīzija

## Mūsu pilnvaras un citu veikuma izmantošana

**21** Kā noteikts LESD 287. pantā, mēs revidējam deviņu kopuzņēmumu (*SESAR, CS, IMI, FCH, ECSEL, BBI, S2R, EuroHPC un F4E*) pārskatus par 2020. gada 31. decembrī slēgto finanšu gadu un šiem pārskatiem pakārtoto darījumu likumību un pareizību (atbilstību).

**22** Revidējot kopuzņēmuma pārskatu ticamību un saskaņā ar ES Finanšu regulas 70. panta 6. punktu un 71. pantu, savu revīzijas atzinumu mēs balstījām uz kopuzņēmuma nolīgta neatkarīga ārēja revidenta galīgajiem revīzijas ziņojumiem. Katram kopuzņēmumam mēs pārbaudījām ārējo revidentu darba kvalitāti attiecībā uz lielāko daļu riskam pakļauto jomu.

**23** Lai pārbaudītu pakārtoto maksājumu atbilstību, mēs ņēmām vērā Komisijas Kopējā revīzijas dienesta (KRD) un tā nolīgto ārējās revīzijas uzņēmumu *ex post* darba rezultātus attiecībā uz Septītās pamatprogrammas un pamatprogrammas “Apvārsnis 2020” dotācijas maksājumiem. Turklāt mēs ņēmām vērā to revīziju rezultātus, kuras Komisijas Iekšējās revīzijas dienests (IRD) 2020. gadā veica attiecībā uz konkrētiem kopuzņēmumu procesiem.

## Mūsu revīzijas pieeja dotācijas maksājumiem

**24** 2018. un 2019. gadā mēs izlases veidā pārbaudījām KRD un tā nolīgto ārējo revidentu *ex post* revīzijas. Šajās pārbaudēs atklājās, ka joprojām pastāv nepilnības revīzijas kvalitātē un metodoloģiskas atšķirības<sup>6</sup>. Tāpēc attiecībā uz kopuzņēmumu veikto dotācijas maksājumu revīziju mēs papildinājām no *ex post* revīzijām gūto pārlicību ar detalizētu revīziju saņēmēju līmenī (tiešās padziļinātās pārbaudes), ko veicām attiecībā uz kopuzņēmumu dotācijas maksājumu darījumu izlasi. Šos darījumus izraudzījāmies nejaušas atlases kārtībā pēc naudas vienības principa no visiem tiem starpposma un galīgo dotācijas maksājumiem, kurus 2020. gadā veica septiņi kopuzņēmumi, kas īstenoja Septītās pamatprogrammas un pamatprogrammas “Apvārsnis 2020” projektus<sup>7</sup>.

---

<sup>6</sup> Sk. ERP 2018. gada pārskata 5. nodaļas 5.31.–5.34. punktu, ERP 2019. gada pārskata 4. nodaļas 4.28. un 4.29. punktu un ERP 2020. gada pārskata 4. nodaļas 4.23.–4.30. punktu.

<sup>7</sup> EuroHPC nav iekļauts, ņemot vērā, ka 2020. gadā tas veica tikai priekšfinansējuma maksājumus saviem dotācijas nolīgumiem.

## Ko mēs konstatējam?

### Revīzijas atzinumi bez iebildēm (jeb “tīri” atzinumi) sniegti par visu kopuzņēmumu...

#### ...gada pārskatiem

**25** Mēs sniedzām *revīzijas atzinumus bez iebildēm (jeb “tīrus” atzinumus)* par visu kopuzņēmumu gada pārskatiem. Uzskatām, ka šie pārskati visos būtiskajos aspektos patiesi atspoguļo kopuzņēmumu finanšu stāvokli 2020. gada 31. decembrī, kā arī to darbības rezultātus un naudas plūsmas minētajā datumā noslēgtajā gadā, kā to nosaka piemērojamie finanšu noteikumi un Komisijas grāmatveža pieņemtie grāmatvedības noteikumi.

#### ... taču apstākļu akcentējums pievienots *F4E* saistībā ar ES ieguldījumu *ITER* projektā

**26** *F4E* ievērojami uzlaboja informācijas kvalitāti 2020. gada pārskatos, sniedzot aplēsi (2020. gada vērtībās) par kopējām izmaksām (EUR), kas saistītas ar *ITER* projekta piegādes pienākumiem (nevis *ITER* kredītiem), kuras tas novērtēja 17,97 miljardu EUR apmērā. Mūsu punkts “apstākļu akcentējums” vērš uzmanību uz to, ka jebkādas galveno pieņēmumu izmaiņas attiecībā uz aplēsēm un pakļautību riskam<sup>8</sup> varētu izraisīt ievērojamu izmaksu pieaugumu un/vai turpmāku kavēšanos *ITER* projektu īstenošanā<sup>9</sup>.

#### ... par visu kopuzņēmumu pārskatiem pakārtotajiem ieņēmumiem

**27** Attiecībā uz visiem kopuzņēmumiem mēs sniedzām *revīzijas atzinumus bez iebildēm (jeb “tīrus” atzinumus)* par 2020. gada 31. decembrī slēgtā gada pārskatiem pakārtoto ieņēmumu likumību un pareizību. Uzskatām, ka darījumi visos būtiskajos aspektos bija likumīgi un pareizi.

<sup>8</sup> Riska darījumi ir riska(-u) aplēstā ietekmes vērtība, kas reizināta ar konkrēto darbību saistītā(-o) riska(-u) iespējamību.

<sup>9</sup> Apstākļu akcentējumu izmanto, lai pievērstu uzmanību jautājumam, par kuru pārskatos nav sniegtas būtiski nepareizas ziņas, taču tas ir ļoti svarīgs, lai lietotājs varētu pārskatus izprast.

### ... par visu kopuzņēmumu pārskatiem pakārtotajiem maksājumiem

**28** Attiecībā uz visiem kopuzņēmumiem mēs sniedzām *revīzijas atzinumus bez iebildēm (jeb "tīrus" atzinumus)* par 2020. gada 31. decembrī slēgtā gada pārskatiem pakārtoto maksājumu likumību un pareizību. Uzskatām, ka darījumi visos būtiskajos aspektos bija likumīgi un pareizi.

### ...tomēr mūsu apsvērumos norādītas vairākas jomas, kurās vajadzīgi uzlabojumi

**29** Nenonākot pretrunā mūsu atzinumiem, mēs konstatējam vairākus aspektus, kas uzlabojami tādās jomās kā, piemēram, budžeta un finanšu pārvaldība, ieguldījumi natūrā, dotācijas maksājumu iekšējās kontroles un uzraudzības sistēma, cilvēkresursi, iepirkuma procedūras un pareiza finanšu pārvaldība.

### Atkārtotas nepilnības maksājumu ikgadējā plānošanā

**30** Attiecībā uz *EuroHPC* tiem līgumiem, kas ir saistīti ar superdatoru iegādi un dotācijas nolīgumiem, tika veikti ievērojami mazāk priekšfinansējuma maksājumu nekā plānots, kā rezultātā pamatdarbības maksājumu budžeta izpildes līmenis bija zems, aptuveni 23 %. *ECSEL* darbības budžetā pamatprogrammas "Apvārsnis 2020" darbībām atkārtoti aktivizēja 57,2 miljonus EUR neizmantoto maksājumu apropriāciju, no kurām pirms gada apropriāciju izmantošanas tas varēja izmantot tikai 70 %. Līdzīgi, pirms izmantot gada maksājumu apropriācijas, kopuzņēmums CS neizlietoja atkārtoti aktivizēto pamatdarbības maksājumu budžetu pamatprogrammas "Apvārsnis 2020" projektiem aptuveni 13 miljonu EUR apmērā.

## Kopuzņēmumi gandrīz pilnībā īstenoja savas Septītās pamatprogrammas un *TEN-T* darbības, taču sastapās ar problēmām pamatprogrammas “Apvārsnis 2020” darbību īstenošanā

**31** 2020. gada beigās – septītajā no desmit plānotajiem darbības gadiem – kopuzņēmumi ar dažādām sekmēm sasniedz izveides regulās noteikto ieguldījumu mērķi attiecībā uz pamatprogrammas “Apvārsnis 2020” darbībām (2014.–2020. gada DFS). Šīs atšķirības daļēji nosaka tas, ka kopuzņēmumi darbojas dažādās pētniecības jomās. Piemēram, *IMI* projekti ir laikietilpīgi, jo tāda ir kopuzņēmuma pētniecības darbību iedaba, turklāt projektus īsteno lieli globāli konsorģiji. Turklāt pastāv risks, ka varētu nepietikt ar tiem administratīvajiem resursiem, kas vajadzīgi šo līdzekļus pārvaldībai atbilstoši termiņiem, jo aizvien vairāk projektu īsteno, vienlaikus izpildot vairākas DFS programmas. *EuroHPC*, kam 2020. gads bija otrais darbības gads, joprojām trūka uzticamu procedūru privātā sektora dalībnieku un iesaistīto valstu deklarēto ieguldījumu natūrā apliecināšanai un apstiprināšanai.

**32** Apkopojums par dalībnieku ieguldījumiem šo kopuzņēmumu darbībās saskaņā ar pamatprogrammu “Apvārsnis 2020” 2020. gada beigās ir sniegts **1. tabulā**. Šie kopuzņēmumi 2020. gada beigās vidēji īstenoja 62 % savu dalībnieku ieguldījumu mērķus (ar *IKAA*), bet 54 % bez *IKAA*.



## 1. tabula. Dalībnieku ieguldījums pamatprogrammā "Apvārsnis 2020" (miljoni EUR)

Dalībnieku ieguldījumi (saskaņā ar izveides regulu un juridiskiem lēmumiem)				KU, kas darbojas saskaņā ar PP "Apvārsnis 2020"	Dalībnieku ieguldījumi (31.12.2020.)						
ES	Citu dalībnieku IKOP un naudā (1)	Citi dalībnieki (IKAA) (2)	Kopā		ES	Apstiprinātais IKOP	Paziņotais, bet neapstiprinātais IKOP	IKAA	Kopā	Izpildes līmenis, ieskaitot IKAA	Izpildes līmenis bez IKAA
585,0	1 000,0	Neattiecas	1 585,0	<b>SESAR 2020</b>	441,6	358,3	93,2	Neattiecas	893,1	56 %	56 %
1 755,0	1 228,5	965,3	3 948,8	<b>CS2</b>	1 451,0	604,4	136,3	1 144,2	3 335,9	84 %	73 %
1 638,0	1 638,0	Neattiecas	3 276,0	<b>IMI2</b>	643,2	380,0	263,0	Neattiecas	1 286,2	39 %	39 %
665,0	95,0	285,0	1 045,0	<b>FCH2</b>	498,6	20,6	35,0	1 095,0	1 649,2	158 %	73 %
1 185,0	2 827,5	Neattiecas	4 012,5	<b>ECSEL</b>	944,9	574,6	896,5	Neattiecas	2 416,0	60 %	60 %
835,0	504,6	2 234,7	3 574,3	<b>BB1</b>	603,2	57,8	53,7	929,2	1 643,9	46 %	53 %
398,0	350,0	120,0	868,0	<b>S2R</b>	297,7	131,1	93,1	204,8	726,7	84 %	70 %
536,0	908,0	Neattiecas	1 444,0	<b>EuroHPC</b>	190,9	28,9	0,0	Neattiecas	219,8	15 %	15 %
<b>7 597,0</b>	<b>8 551,6</b>	<b>3 605,0</b>	<b>19 753,5</b>	<b>Kopā</b>	<b>5 071,1</b>	<b>2 155,7</b>	<b>1 570,8</b>	<b>3 373,2</b>	<b>12 170,8</b>	<b>62 %</b>	<b>54 %</b>

(1) Ieguldījumi natūrā KU pamatdarbībās.

(2) Ieguldījumi natūrā papildu pasākumos, kas nav paredzēti KU darba plānā.

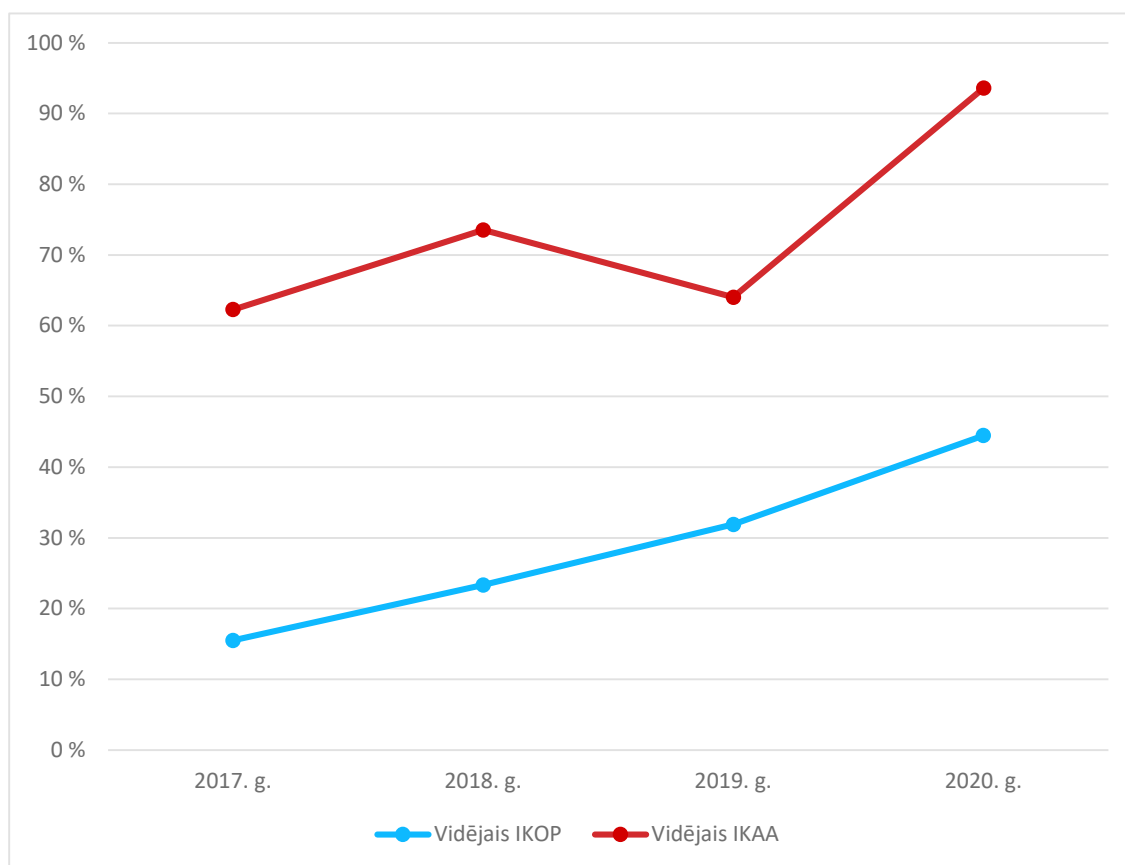
Avots: kopuzņēmumu sniegtie dati.

## Privātā sektora dalībnieki sniedz ievērojami lielāku ieguldījumu papildu pasākumos, kas neietilpst kopuzņēmumu darba plānos

**33** Privātā sektora dalībniekiem ir jāveic dažāda veida ieguldījumi natūrā kopuzņēmumos, kas īsteno "Apvārsnis 2020" darbības (sk. 17. punktu).

**34** Privātā sektora dalībnieku veikto ieguldījumu natūrā attīstība 2017.–2020. gada periodā redzama 7. attēlā. Neraugoties uz *IKAA* lielo pieaugumu un nozīmi, nav pienākuma gada pārskatos izklāstīt attiecīgos ieguldījumus, un tāpēc tie nav iekļauti mūsu revīzijas tvērumā<sup>10</sup>. Līdz ar to pastāv risks, ka *IKAA*, iespējams, nav pilnībā saskaņoti ar kopuzņēmumu mērķiem. Tomēr šo risku mazina kopuzņēmumu sertifikācijas procesi attiecībā uz *IKAA*.

### 7. attēls. Privātā sektora dalībnieku ieguldījumu natūrā attīstība



Avots: ERP, pamatojoties uz kopuzņēmumu datiem.

<sup>10</sup> Attiecīgo kopuzņēmumu izveides regulu 4. panta 4. punkts.

## Kopuzņēmumi saskaras ar nopietniem šķēršļiem privātā sektora dalībnieku skaidras naudas ieguldījumu iegūšanā to pamatdarbības izmaksām

**35** Tomēr attiecībā uz *BBI* nozares dalībnieku kopējie *IKAA* pēc aplēsēm 2020. gada beigās sasniedza tikai aptuveni pusi no minimālās mērķa summas, kas noteikta Kopuzņēmuma izveides regulā. Turklāt, kaut gan 2018. gadā *BBI* izveides regula tika īpaši grozīta, lai nozares dalībnieki varētu uzskaitīt savus skaidras naudas ieguldījumus projektu līmenī vismaz 182,5 miljonu EUR apmērā, 2020. gadā nozares dalībnieki neveica papildu skaidras naudas ieguldījumus Kopuzņēmuma pamatdarbības izmaksām. Tas liecina, ka Kopuzņēmums saskaras ar būtiskiem šķēršļiem šādu ieguldījumu iegūšanā no privātā sektora dalībniekiem un ka līdz pamatprogrammas “Apvārsnis 2020” beigām minimālais mērķis netiks sasniegts. Šā iemesla dēļ Komisija (RTD ĢD) samazināja savu naudas ieguldījumu Kopuzņēmumā par 140 miljoniem EUR. Šis nozīmīgais dalībnieku ieguldījuma samazinājums radīja risku kopuzņēmuma pētniecības un inovācijas programmas īstenošanai pamatprogrammas “Apvārsnis 2020” ietvaros.

## Aptuveni 77 % kopuzņēmumu “Apvārsnis 2020” pētniecības un inovācijas programmās ir jau uzņemtas īstenošanas saistības

**36** Kā redzams [2. tabulā](#), 2020. gada beigās kopuzņēmumi jau bija piešķīruši un/vai parakstījuši dotācijas projektus, (vidēji) sasniedzot 88 % no maksimālā skaidras naudas ieguldījuma, kas pieejams to pamatprogrammas “Apvārsnis 2020” darbību līdzfinansēšanai. Vienlaikus citi dalībnieki uzņēmās saistības šiem projektiem sniegt ieguldījumus natūrā (vidēji) 68 % apmērā no to *IKOP* un pamatdarbības skaidras naudas ieguldījuma mērķiem, kas noteikti attiecīgajās kopuzņēmumu izveides regulās. Tā rezultātā aplēstais vidējais izpildes līmenis kopuzņēmumu “Apvārsnis 2020” pētniecības un inovācijas programmā 2020. gada beigās bija 77 %.

2. tabula. "Apvārsnis 2020": saistības uzņēmušo dalībnieku ieguldījumi 2020. gada beigās (miljoni EUR)

ES	Citu dalībnieku IKOP un ieguldījumi naudā	Kopā	KU, kas darbojas saskaņā ar PP "Apvārsnis 2020"	ES nodrošinātais līdzfinansējums	%	Citu dalībnieku IKOP un ieguldījumi naudā (aplēse)	%	Kopā	Programmas īstenošanas līmenis
555,8	950,0	1 505,8	SESAR 2020	548,2	99 %	573,7	60 %	1 121,9	75 %
1 716,0	1 189,6	2 905,6	CS2	1 554,9	91 %	717,6	60 %	2 272,5	78 %
1 595,4	1 595,4	3 190,8	IMI2	1 273,7	80 %	1 276,5	80 %	2 550,2	80 %
646,0	76,0	722,0	FCH2	617,2	96 %	158,6	209 %	775,8	107 %
1 169,7	2 787,5	3 957,2	ECSEL (1)	1 000,3	86 %	1 943,2	70 %	2 943,5	74 %
815,8	475,3	1 291,1	BBI (2)	717,6	88 %	251,2	53 %	968,8	75 %
384,5	336,5	721,0	S2R	379,6	99 %	354,0	105 %	733,6	102 %
426,0	796,0	1 222,0	EuroHPC (1)	331,4	78 %	272,9	34 %	604,3	49 %
<b>7 309,2</b>	<b>8 206,3</b>	<b>15 515,5</b>	<b>Kopā</b>	<b>6 422,9</b>	<b>88 %</b>	<b>5 547,7</b>	<b>68 %</b>	<b>11 970,6</b>	<b>77 %</b>

(1) Citu dalībnieku ieguldījumi ietver iesaistīto valstu ieguldījumus.

(2) IKOP iemaksu mērķrādītāji, kas saskaņoti Kopuzņēmuma gada darba plānos, un pamatdarbībai samazinātās naudas iemaksas.

Avots: kopuzņēmumu sniegtie dati.

## Iekšējās kontroles mehānismi attiecībā uz dotācijas maksājumiem kopumā bija efektīvi

**37** Kopuzņēmumi ir ieviesuši uzticamas *ex ante* kontroles procedūras, pamatojoties uz finanšu un darbības dokumentu pārbaudēm. Kopuzņēmumi, izņemot *EuroHPC*, 2020. gadā pilnībā ieviesa Komisijas iekšējās kontroles sistēmu (IKS), kas balstās uz 17 iekšējās kontroles principiem. Šie kopuzņēmumi izstrādāja attiecīgus rādītājus visiem iekšējās kontroles principiem, veica ikgadējos pašnovērtējumus un uzlaboja savu kontroles darbību efektivitātes uzraudzību. Tomēr izveidotā IKS ir pastāvīgs process, kura kvalitāte būs atkarīga no kopuzņēmumu galveno kontroles rādītāju un ikgadējo pašnovērtējumu kvalitātes nepārtrauktas uzlabošanas.

**38** 2020. gadā tikai trīs kopuzņēmumi (*IMI*, *FCH* un *ECSEL*) joprojām veica galīgos Septītās pamatprogrammas dotācijas maksājumus. Pamatojoties uz *ex post* revīziju rezultātiem, *IMI* un *FCH* 2020. gada beigās ziņoja, ka atlikušo kļūdu īpatsvars ir zem 2 % būtiskuma sliekšņa. *ECSEL* gadījumā jāņem vērā, ka ievērojami atšķiras iesaistīto valstu finansēšanas iestāžu metodes un procedūras, un tādēļ Septītās pamatprogrammas maksājumiem nav iespējams aprēķināt vienotu atlikušo kļūdu īpatsvaru. Līdz ar to šiem maksājumiem mēs piemērojām atlikušo kļūdu īpatsvaru, ko RTD ĢD bija aprēķinājis visai Septītajai pamatprogrammai, proti, 2020. gada beigās tas bija 3,51 %. Ņemot vērā Septītās pamatprogrammas maksājumu zemo procentuālo daļu 2020. gadā (aptuveni 8,6 %), tiek tādējādi uzskatīts, ka atlikušo kļūdu īpatsvars *ECSEL* kopējos pamatdarbības maksājumos 2020. gadā ir zem būtiskuma sliekšņa.

**39** Attiecībā uz pamatprogrammas “Apvārsnis 2020” dotācijas maksājumiem, pamatojoties uz KRD *ex post* revīzijas rezultātiem, visi šīs pamatprogrammas projektus īstenojošie kopuzņēmumi ziņoja, ka 2020. gada beigās atlikušo kļūdu īpatsvars ir zem 2 % būtiskuma sliekšņa.

## Mūsu revīzijā, ko par 2020. gada dotācijas maksājumiem veicām pie saņēmējiem, atklājās pastāvīgas sistēmiskas kļūdas attiecībā uz deklarētajām personāla izmaksām

**40** Attiecībā uz kopuzņēmumu dotācijas maksājumu pakārtoto darījumu likumību un pareizību mūsu revīzijas rezultāti liecina, ka personāla izmaksas ir galvenais kļūdu avots un ka īpaši MVU pieļauj kļūdas biežāk nekā citi saņēmēji. Ir vēl vairāk jāracionalizē pamatprogrammas “Apvārsnis 2020” noteikumi par personāla izmaksu deklarēšanu un, turpmāk izmantojot vienkāršotu izmaksu iespējas, jāmazina juridiskā nenoteiktība; tas

ir priekšnosacījums, kas jāizpilda, lai nākamajās pētniecības pamatprogrammās kļūdu īpatsvarus stabili noturētu zem būtiskuma līmeņa sliekšņa.

**41** Attiecībā uz 2020. gada dotācijas maksājumiem galvenie kļūdu avoti bija šādi:

- izmantota nepareiza metode deklarēto personāla izmaksu aprēķināšanai;
- izmantota stundas likme, kuras pamatā nebija pabeigts finanšu gads;
- nebija ievērots projektā nostrādāto stundu maksimālais apjoms;
- deklarēto un apstiprināto personāla izmaksu nepamatota korekcija nākamajā pārskata periodā;
- kā citas tiešās izmaksas deklarētas izmaksas, kas nav tieši attiecināmas uz projektu;
- iegādes no citiem konsorcijsaņēmējiem deklarētas kā citas tiešās izmaksas;
- deklarēto izmaksu konvertēšanai eiro piemērots nepareizs valūtas maiņas kurss.

### **Nepilnības *F4E* vietējās IT lietojumprogrammās līgumu pārvaldībai**

**42** 2020. gada martā, reaģējot uz Covid-19 pandēmiju, *F4E* vietējās IT lietojumprogrammas izmantošana līgumu pārvaldībai (*DACC*), kas iepriekš attiecās tikai uz līgumu grozījumu pārvaldību, tika paplašināta, lai pārvaldītu jaunus līgumus. Lai arī šis pasākums ļāva *F4E* saglabāt darbības nepārtrauktību, *F4E* pilnībā nesalāgoja savas vietējās IT lietojumprogrammas ar iekšējiem deleģēšanas procesiem. Kaut gan kopuzņēmums *F4E* ir veicis ietekmes mazināšanas pasākumus, lai risinātu situāciju, vēl ir jānovērš būtiskas nepilnības, piemēram, saistībā ar kontu pienācīgu izmantošanu ar virtuālo identitāti un tiesību un deleģējumu pareizu izmantošanu juridisko saistību atļaušanai. Visbeidzot, kopš *DACC* sistēmas ieviešanas nav veikta *F4E* grāmatvedības sistēmas validācija.

### **Kopuzņēmumos nepietiekams štata darbinieku skaits**

**43** Nepietiekama štata darbinieku skaita dēļ arvien biežāk tiek nodarbināti pagaidu darbinieki vai iekšējie līgumdarbinieki. Šāds stāvoklis rada īpašu risku, kas varētu negatīvi skart kopuzņēmuma vispārējo sniegumu, piemēram, risku saistībā ar pamatkompetenču saglabāšanu, neskaidriem pārskatatbildības kanāliem un darbinieku zemāku efektivitātes līmeni. Piemēram, CS būtiski palielināja savu pagaidu darbinieku

attiecību pret štata darbiniekiem no 8 % (2017. gadā) līdz 24 % (2020. gadā) pastāvīgu uzdevumu veikšanai (piemēram, juridiskā dienesta asistents, sekretariāta atbalsts, komunikācijas asistents un projektu vadītāja asistents). Augstam līgumdarbinieku līmenim ir tendence būtiski palielināt Kopuzņēmuma personāla mainību un vēl vairāk destabilizēt personāla situāciju.

**44** Pirmajā darbības gadā *EuroHPC* galvenokārt vērsa uzmanību uz darbības procesiem un uzdevumiem. Ņemot vērā to, ka vēl nav apmierināta vajadzība pēc galvenajiem administratīvajiem darbiniekiem, tas rada riskus saistībā ar nepilnībām finanšu, budžeta un personāla pārvaldībā, kā arī pamatdarbības maksājumu un ieguldījumu natūrā iekšējās kontroles procesos. Turklāt lielais līgumdarbinieku īpatsvars (74 %) tuvākajā nākotnē var radīt ievērojamu personāla mainību, vēl vairāk palielinot riskus Kopuzņēmuma pārvaldības sistēmām.

### **Atklātas iepirkuma procedūras izmantošana zināšanu priekšrocības situācijā**

**45** Zināšanu priekšrocības gadījumā kopuzņēmumi tiek aicināti veikt iepriekšēju tirgus cenu izpēti un iepriekšēju apspriešanos ar citiem tirgus uzņēmumiem, lai varētu labāk aplēst cenu un labāko cenas un kvalitātes attiecību. Piemēram, *FCH* 2020. gadā sāka atklātu iepirkuma procedūru pamatlīgumam, lai īstenotu projekta trešo posmu saistībā ar ūdeņraža sertifikācijas sistēmas izveidi. Konsorcijs, kurš jau bija īstenojis projekta pirmos divus posmus un kuram līdz ar to bija zināšanu priekšrocības, bija vienīgais kandidāts, kurš konkursam iesniedza finanšu piedāvājumu, kas bija tuvu maksimālajai aplēstajai līguma vērtībai, kura fiksēta konkursa specifikācijās.

### **Kopuzņēmumi pilnībā neizmanto Komisijas e-iespērkuma risinājumu, un F4E izstrādāja savu portālu**

**46** ES finanšu regula nosaka, ka visām ES iestādēm un struktūrām, tostarp kopuzņēmumiem, ir jāizstrādā un jāīsteno risinājumi attiecībā uz līguma piešķiršanas procedūrās iesniegto datu iesniegšanu, uzglabāšanu un apstrādi, un šajā nolūkā dalībniekiem jāizveido vienota "elektroniskās datu apmaiņas telpa". Šā iemesla dēļ Komisija izstrādā e-iespērkuma risinājumu ar integrēto *Finansējuma un iepirkuma* portālu un *TED eTendering* platformu, kur ir publiski pieejami visi publicētie iepirkumi. E-iespērkuma risinājums jau atbalsta atklātas un slēgtas (tostarp paātrinātas) procedūras, vidēji lielu vai mazu vērtību procedūras un izņēmuma sarunu procedūras ES iestādēm un struktūrām, tostarp kopuzņēmumiem.

**47** *CS, FCH un S2R* izmantoja e-ierirkuma risinājumu savām atklātajām iepirkuma procedūrām 2020. gadā; *IMI un SESAR* to sāka izmantot 2021. gada sākumā. Toties *BBI un ECSEL* neplāno izmantot visus šīs platformas moduļus augstas vērtības iepirkuma procedūru nelielā skaita dēļ. *F4E* izmanto pats savu e-ierirkumu rīku, kas nav pilnībā sinhronizēts ar Komisijas e-ierirkumu risinājumu. *F4E* e-ierirkumu rīka turpmākie uzlabojumi varētu radīt nevajadzīgu dublēšanos ar Komisijas lietojumprogrammu izstrādes centieniem un attiecīgiem ieguldījumiem.

## **Kopuzņēmumi izmantoja sinerģiju, lai pārvarētu Covid-19 krīzi 2020. gadā**

**48** Mēs 2020. gadā analizējām pasākumus, ko kopuzņēmumi veica, lai saglabātu darbības nepārtrauktību Covid-19 pandēmijas laikā, kā arī to iespējamo ietekmi uz pakalpojumu sniegšanu.

### **Kopuzņēmumi cieši sadarbojās, lai nodrošinātu darbības nepārtrauktību Covid-19 pandēmijas laikā**

**49** Kopuzņēmumi, kas atrodas Briselē (*SESAR, CS, IMI, FCH, ECSEL, BBI un S2R*), neraugoties uz to nelielo izmēru un ierobežotajiem resursiem, lielā mērā pārvarēja Covid-19 pandēmijas ietekmi, jo tie cieši sadarbojās, lai nodrošinātu kopīgu sagatavotību pandēmijas sākumā 2020. gada martā.

**50** Ņemot vērā, ka *CS, IMI, FCH, ECSEL, BBI un S2R* galvenās mītne atrodas vienā ēkā, kopuzņēmumi 2019. gada janvārī pieņēma kopīgu darbības nepārtrauktības plānu, tostarp kopīgu IT negadījuma seku novēršanas plānu, kas tika testēts 2020. gada janvārī un atjaunināts februārī. *SESAR un F4E* pieņēma savus darbības nepārtrauktības pārvaldības dokumentus attiecīgi 2016. un 2017. gadā un tos atjaunināja 2019. gadā.

**51** Kopīgā IT negadījuma seku novēršanas plāna testos pārbaudīja:

- vietas pieejamību un piekļuvi dublējuma birojam,
- IT infrastruktūru (tehniskā nodrošinājuma un programmatūru) pieejamību un
- *EU login* kontu funkcionalitāti un attālināto piekļuvi lietojumprogrammām.

Tika analizēti testu rezultāti un izstrādāti risinājumi konstatētajiem darbības traucējumiem.



**52** *F4E* veica līdzīgus testus 2020. gada martā, un tāldarbs kopš pandēmijas sākuma ir bijis vispārējs noteikums visos *F4E* birojos (Barselonā, Kadarašā un Gārhingā). Līdz ar to pirms Covid-19 pandēmijas uzliesmojuma visiem kopuzņēmumiem bija atjaunināts un oficiāli apstiprināts darbības nepārtrauktības plāns.

### **Kopuzņēmumi saskaņoja savus novēršanas pasākumus un nodrošināja pārvaldību**

**53** Briselē izvietoto kopuzņēmumu direktori katru nedēļu rīkoja sanāksmes, lai apspriestos par pandēmijas sekām, riskiem attiecībā uz darbībām un kopīgu pieeju to mazināšanai. Administrācijas vadītāji un iekšējas revīzijas grupa rīkoja līdzīgas sanāksmes. Lai darbinieki, kad tiem jāstrādā birojā, būtu drošībā, 2020. gada maijā kopuzņēmumi sāka aizsargmateriālu kopīgu iepirkumu, ko vadīja *IMI*.

**54** Visbeidzot, kopuzņēmumu valdes ātri pielāgojās Covid-19 pandēmijai, rīkojot sanāksmes attālināti un, 2020. gadā salīdzinājumā ar 2019. gadu, saglabājot līdzīgu tempu lēmumu pieņemšanā. Valdes sanāksmju skaits saglabājās stabils – 27 sanāksmes 2020. gadā (2019. gadā – 25) un 2020. gadā tika pieņemti 110 valdes lēmumi (2019. gadā – 108).

### **Kopuzņēmumi izpildīja savu pienākumu parūpēties par darbiniekiem...**

**55** Lai darbiniekiem nodrošinātu pienācīgu atbalstu saistībā ar to, kā labāk risināt Covid-19 pandēmijas izraisītos jaunos izaicinājumus, kopuzņēmumi, kas atrodas Briselē, izveidoja labbūtības un noturības mācību programmu. Visu Briselē izvietoto kopuzņēmumu darbinieki 2020. gada oktobrī piedalījās mācību programmā “*Coping in a time of COVID*”, kuru uzsāka *SESAR* un palīdzēja rīkot sertificēts profesionāls pasniedzējs. Mācību programmā bija iekļautas diskusijas, kas dalībniekiem ļāva dalīties pieredzē par viņu darba apstākļiem. Turklāt kopuzņēmumu direktori rīkoja regulāras tiešsaistes sanāksmes, atvēlot laiku darbinieku jautājumiem. Tiešsaistes sanāksmju regularitāte atšķīrās katrā kopuzņēmumā un atkarībā no pandēmijas intensitātes, un tās tika rīkotas no vienas reizes nedēļā līdz vienai reizei mēnesī.

**56** Lai no darbiniekiem iegūtu atsauksmes par darba apstākļiem Covid-19 pandēmijas laikā, pieci kopuzņēmumi (*SESAR*, *CS*, *IMI*, *ECSEL* un *BBI*) 2020. gada aprīlī un novembrī aptaujāja darbiniekus. Aptaujas galvenokārt tika vērstas uz diviem aspektiem: ar darbu saistītiem apstākļiem, piemēram, IT aprīkojuma pieejamību un funkcionalitāti un vadības nodrošināto atbalstu, un personīgo pieredzi, ar ko darbinieki ir saskārušies ierobežojumu dēļ (piemēram, komunikācijas līmenis ar kolēģiem un

stresa līmenis, ko izraisa izmaiņas darba slodzē utt.). Aptaujas rezultāti norādīja, ka lielākā daļa kopuzņēmumu darbinieku ir apmierināti ar vadību un atbalstu un nesaskārās ar būtiskām IT problēmām; viņi arī sniedza augstu darbības nepārtrauktības efektivitātes vērtējumu.

### ...kas palīdzēja saglabāt stabilu personāla situāciju krīzes laikā

**57** Covid-19 pandēmija būtiski neietekmēja kopuzņēmumu darbinieku skaitu vai vakanču rādītājus. Kopuzņēmumi, kas atrodas Briselē, šobrīd ievēro Komisijas rīcības plānu par pakāpenisku atgriešanos birojā.

### Neraugoties uz Covid-19 pandēmiju, kopuzņēmumi nodrošināja dotāciju piešķiršanu...

**58** Neraugoties uz sarežģīto situāciju, pamatprogrammas “Apvārsnis 2020” kopuzņēmumu budžetā paredzētās saistības dotācijas nolīgumiem 2020. gadā saglabājās stabilas – 889,2 miljoni EUR (2019. gadā – 855,6 miljoni EUR). *F4E* iepirkuma pamatdarbības saglabāja līdzīgu tempu, un tā budžetā paredzētās saistības par pamatdarbības līgumiem palielinājās no 670,5 miljoniem EUR 2019. gadā līdz 826,1 miljonam EUR 2020. gadā.

**59** *IMI* sniedza būtisku ieguldījumu Eiropas kopīgajā atbildes reakcijā uz Covid-19 pandēmiju, ko koordinēja Komisija. Kopuzņēmums atkārtoti pārdalīja 45 miljonus EUR no sava 2020. gada budžeta ātram uzaicinājumam iesniegt priekšlikumus, kas tika izsludināts 2020. gada martā, vēršot uzmanību uz koronavīrusa infekciju apkarozošu ārstniecības līdzekļu izstrādi un diagnostiku. Pamatprogrammas “Apvārsnis 2020” papildu līdzekļi no Komisijas palielināja uzaicinājumu summu līdz 72 miljoniem EUR. Vairāk nekā 140 priekšlikumu tika novērtēti attālināti rekordlielā ātrumā pēc tam, kad tika veiktas būtiskas izmaiņas kopuzņēmuma ierastajā uzaicinājumu novērtēšanas procesā. Astoņi projekti (trīs par ārstniecības līdzekļiem un pieci par diagnostiku), kas mobilizēja vairāk nekā 115 miljonus EUR, tika atlasīti dotācijas nolīgumiem, un to īstenošana sākās pirms 2020. gada vasaras.

**60** Turklāt pamatprogrammas “Apvārsnis 2020” darbību īstenojošajiem kopuzņēmumiem vidējais dotācijas piešķiršanas termiņš, kas ir laika periods no priekšlikumu iesniegšanas termiņa līdz dotācijas nolīgumu parakstīšanai, 2020. gadā

saglabājās stabils – vidēji 220 dienas (2019. gadā – 221 diena)<sup>11</sup>. Tas bija krietni zem maksimālā pieļaujamā astoņu mēnešu jeb aptuveni 240 dienu laika perioda, kas paredzēts noteikumos par piedalīšanos pamatprogrammas “Apvārsnis 2020” programmā. Šis sniegums galvenokārt ir skaidrojams ar kopuzņēmumu ievērojamajiem centieniem savlaicīgi īstenot atbilstīgas procedūras, lai ārējie eksperti varētu attālināti novērtēt priekšlikumus.

### ...un maksājumus to saņēmējiem

**61** Pamatprogrammas “Apvārsnis 2020” kopuzņēmumi un *F4E* 2020. gadā maksājumu līmeni pamatdarbībām saglabāja pēdējo četru gadu dinamikā. Pamatprogrammas “Apvārsnis 2020” kopuzņēmumiem kopējie maksājumi pamatdarbībām tikai nedaudz samazinājās – no 847,1 miljona EUR 2019. gadā līdz 827,8 miljoniem EUR 2020. gadā. *F4E* pamatdarbības maksājumi līgumiem palielinājās no 681,3 miljoniem EUR 2019. gadā līdz 741,1 miljoniem EUR 2020. gadā.

**62** Neraugoties uz grūtībām uzturēt iekšējās kontroles procesus tāldarba apstākļos, jo īpaši attiecībā uz pamatdarbības starposma un galīgajiem dotācijas maksājumiem un sarežģītiem līguma maksājumiem, novēloto maksājumu skaits samazinājās no vidēji 8 % 2019. gadā līdz vidēji 6 % 2020. gadā.

### *F4E* darbības *ITER* projektam kavējās

**63** *F4E* ziņoja, ka vairākus no tā piegādātājiem ietekmējusi Covid-19 pandēmija un ar to saistītie ierobežojumi. Kopuzņēmums lēsa, ka līdz 2020. gada beigām pandēmija bija izraisījusi kavēšanos līdz pat četriem mēnešiem attiecībā uz dažām piegādēm, kā rezultātā *F4E* piegāžu izmaksas *ITER* projektam palielinājās par aptuveni 47 miljoniem EUR (2008. gada vērtībās).

**64** Komisija 2020. gada oktobrī veica tiešsaistes aptauju, lai izprastu Covid-19 pandēmijas ietekmi uz uzņēmumiem, kas ir iesaistīti *ITER* projektā. Uz divām trešdaļām respondentu pandēmija atstāja negatīvu ietekmi, piemēram, kavēšanos (70 %), kā arī samazinātu pieprasījumu, kas izraisīja negatīvas finansiālās sekas (50 %).

<sup>11</sup> Datus ņemti vērā visi pamatprogrammas “Apvārsnis 2020” kopuzņēmumu uzaicinājumi iesniegt priekšlikumus N-1 gadā ar to attiecīgajiem dotācijas nolīgumiem, kas parakstīti N gadā.

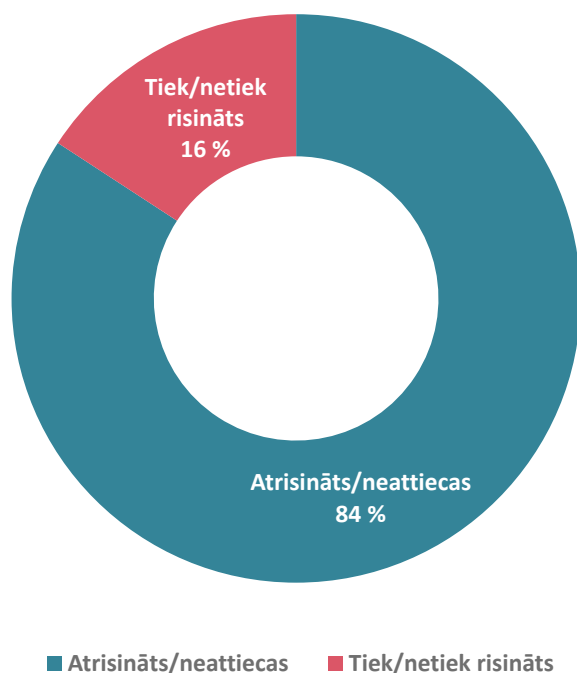
No otras puses, 31 % respondentu apstiprināja, ka iesaistīšanās *ITER* projektā padarīja uzņēmumu noturīgāku pret krīzes sekām.

## Iepriekšējos gados formulēto revīzijas konstatējumu pēcpārbaude

**65** Pārsvārā kopuzņēmumi ir veikuši korektīvus pasākumus atbilstoši mūsu iepriekšējos īpašajos gada ziņojumos ietvertajiem apsvērumiem un komentāriem.

**8. attēlā** redzams, ka saistībā ar tiem 19 apsvērumiem, kas nebija atrisināti 2019. gada beigās, koriģējoši pasākumi tika veikti 2020. gadā, kā rezultātā 16 apsvērumos ietvertie ieteikumi (84 %) bija izpildīti, savukārt trīs apsvērumi (16 %) 2020. gada beigās joprojām tika risināti vai vēl netika risināti<sup>12</sup>.

### 8. attēls. Kopuzņēmumu stāvoklis saistībā ar iepriekšējos gados formulēto apsvērumu ieviešanu



Avots: ERP.

<sup>12</sup> Piezīme: attiecībā uz *SESAR*, *CS*, *IMI*, *FCH*, *ECSEL* un *S2R* visi iepriekšējo gadu apsvērumi bija pabeigti, jo kopuzņēmumi 2020. gada revīzijas laikā veica korektīvus pasākumus. *EuroHPC* 2020. gads bija pirmais revīzijas gads.

## Citas ar kopuzņēmumiem saistītas revīzijas un apskati

**66** Papildus gada revīzijas ziņojumam, kas attiecas uz kopuzņēmumu gada pārskatiem, 2020. gada laikā mēs publicējām arī dažus īpašos revīzijas ziņojumus un apskatus, kuros bija pieminēti kopuzņēmumi (sk. [9. attēlu](#)).

## 9. attēls. Revīzijas rezultāti no citiem ERP nesen sagatavotiem dokumentiem attiecībā uz kopuzņēmumiem

### ERP apskats Nr. 1/2021

“ES sākotnējais ieguldījums sabiedrības veselības atbildes reakcijā uz Covid-19”

Pasaules Veselības organizācija 2020. gada 11. martā klasificēja Covid-19 kā pandēmiju. Līgumā par Eiropas Savienības darbību Eiropas Savienībai ir tikai noteikta atbalstoša un koordinējoša nozīme sabiedrības veselības jomā, kas joprojām galvenokārt ir dalībvalstu kompetencē.

Mēs pārbaudījām ES sākotnējo reakciju uz pandēmijas darbībām, kas tika veiktas, sākot no 2020. gada 3. janvāra līdz 2020. gada 30. jūnijam, vēršot uzmanību uz ES satvara izmantošanu pārrobežu veselības apdraudējumu risināšanai; ES papildu darbībām, kas veiktas, lai atbalstītu medicīnisko aizsardzības līdzekļu piegādes, un ES atbalstu Covid-19 testu un vakcīnu izstrādei.

Komisija veicināja informācijas apmaiņu starp dalībvalstīm un atbalstīja tādas darbības kā Covid-19 pētniecību un vakcīnu pirkuma priekšlīgumus. Novatorisku zāļu jomā uzsāktās ierosmes (*IMI*) kopuzņēmums izsludināja uzaicinājumu saistībā ar koronavīrusa ārstēšanu un pārbaudi.

Mēs uzsvērām dažas problēmas, ar kurām ES saskaras, atbalstot dalībvalstu reakciju uz Covid-19, piemēram, atbilstoša satvara izveidi nolūkā risināt pārrobežu veselības apdraudējumus, atbilstošu preču piegādes veicināšanu un atbalstu vakcīnu izstrādei.

Ar izvērstāku revīzijas secinājumu izklāstu, saistītajiem ieteikumiem un revidēto vienību atbildēm var iepazīties ERP tīmekļa vietnē [eca.europa.eu](http://eca.europa.eu).

Avots: ERP.

### ERP īpašais ziņojums Nr. 19/2020

“Eiropas rūpniecības digitalizācija: vērienīga iniciatīva, kuras panākumi atkarīgi no ES, valdību un uzņēmumu pastāvīgas apņemšanās”

Kaut gan digitālā pārveide ir būtiska daudziem ES uzņēmumiem, lai saglabātu konkurētspēju, tie inovācijai pilnībā neizmanto progresīvo tehnoloģiju piedāvātās priekšrocības. Šajā sakarā Komisija 2016. gadā uzsāka Eiropas rūpniecības digitalizācijas (ERD) iniciatīvu, kuras mērķis bija stiprināt ES konkurētspēju digitālo tehnoloģiju jomā.

Mēs pārbaudījām, cik efektīvi ES ir atbalstījusi valstu stratēģijas rūpniecības digitalizācijas jomā un digitālās inovācijas centrus un vai Komisija un dalībvalstis efektīvi īstenoja ERD stratēģiju.

Mēs konstatējām, ka Komisijas ERD stratēģija bija pienācīgi pamatota un dalībvalstis to atbalstīja, taču trūka informācijas par plānoto iznākumu, nebija rezultātu rādītāju un mērķrādītāju. Tāpēc Komisijai un dalībvalstīm ir vēl grūtāk labāk virzīt savas darbības un maksimāli palielināt ietekmi, un dalībvalstis netika mudinātas piešķirt šai iniciatīvai ESI finansējumu.

Mēs iesakām Komisijai kopā ar dalībvalstīm piedāvāt dalībvalstīm atbalstu, lai apzinātu nepietiekamo finansējumu, uzlabotu uzraudzīšanu un veiktu turpmākas darbības atbilstīga platjostas savienojamības līmeņa sasniegšanai.

Ar izvērstāku revīzijas secinājumu izklāstu, saistītajiem ieteikumiem un revidēto vienību atbildēm var iepazīties ERP tīmekļa vietnē [eca.europa.eu](http://eca.europa.eu).

### ERP īpašais ziņojums Nr. 2/2020

“MVU instruments darbībā: efektīva un inovatīva programma, kuras īstenošanā radušās problēmas”

MVU instruments tika izveidots saskaņā ar pētniecības pamatprogrammu “Apvārsnis 2020”, lai sniegtu atbalstu mazo un vidējo uzņēmumu (MVU) inovācijai. Tā mērķis ir attīstīt un pilnvērtīgi izmantot MVU potenciālu, nodrošinot trūkstošo finansējumu augsta riska projektu sākotnējiem posmiem un palielinot pētniecības rezultātu komercializāciju privātajā sektorā. Tas ir adresēts inovatīviem MVU Eiropas Savienībā un 16 asociētajās valstīs. Ar kopējo budžetu 3 miljardu EUR apmērā 2014.–2020. gada periodā instruments nodrošina dotācijas uzņēmumiem ar augstu potenciālu.

Mēs pārbaudījām, vai tas ir paredzēts atbilstošajam MVU veidam; vai ir nodrošināts plašs ģeogrāfiskais tvērums; vai atlases process ir bijis efektīvs, kā arī, vai Komisija pienācīgi uzraudzīja instrumentu.

Mēs secinājām, ka tas sniedz efektīvu atbalstu MVU to inovācijas projektu izstrādē, tomēr mēs konstatējām arī risku, ka ar šo instrumentu tiek finansēti daži MVU, kurus varētu finansēt no tirgus līdzekļiem, ka līdzdalība instrumentā ievērojami atšķiras starp iesaistītajām valstīm un neveiksmīgu priekšlikumu atkārtota iesniegšana palielina pārvaldības un novērtēšanas resursu aizplūšanu, nesniedzot pievienoto vērtību.

Ar izvērstāku revīzijas secinājumu izklāstu, saistītajiem ieteikumiem un revidēto vienību atbildēm var iepazīties ERP tīmekļa vietnē [eca.europa.eu](http://eca.europa.eu).

## AUTORTIESĪBAS

© Eiropas Savienība, 2021. gads

Eiropas Revīzijas palātas (ERP) atkalizmantošanas politiku īsteno ar [Eiropas Revīzijas palātas Lēmumu Nr. 6–2019](#) par atvērto datu politiku un dokumentu atkalizmantošanu.

Ja vien nav norādīts citādi (piem., individuālās autortiesību norādēs), ERP saturs, kurš pieder ES, ir licencēts saskaņā ar šādu starptautisku licenci: [Creative Commons Attribution 4.0 International \(CC BY 4.0\) licence](#). Tas nozīmē, ka atkalizmantošana ir atļauta, ja tiek sniegtas pienācīgas atsauces un norādītas izmaiņas. Atkalizmantošana nedrīkst sagrozīt dokumentu sākotnējo nozīmi vai jēgu. ERP nav atbildīga par atkalizmantošanas sekām.

Jums ir jānoskaidro papildu tiesības, ja konkrētā saturā attēlotas identificējamas privātpersonas, piem., attiecībā uz ERP darbinieku fotoattēliem, vai ja tas ietver trešās personas darbu. Ja atļauja ir saņemta, tā atceļ iepriekš minēto vispārējo atļauju un skaidri norāda uz visiem izmantošanas ierobežojumiem.

Lai izmantotu vai reproducētu saturu, kas nepieder ES, jums var būt jāprasa atļauja tieši autortiesību īpašniekiem.

Programmatūra vai dokumenti, uz kuriem attiecas rūpnieciskā īpašuma tiesības, proti, patenti, preču zīmes, reģistrēti dizainparaugi, logotipi un nosaukumi, nav iekļauti ERP atkalizmantošanas politikā un jums nav licencēti.

Eiropas Savienības iestāžu un struktūru tīmekļa vietnēs, kas izvietotas domēnā europa.eu, ir atrodamas saites uz trešo personu vietnēm. Tā kā ERP šīs vietnes nekontrolē, iesakām rūpīgi iepazīties ar to privātuma un autortiesību politiku.

### **Eiropas Revīzijas palātas logotipa izmantošana**

Eiropas Revīzijas palātas logotipu nedrīkst izmantot bez Eiropas Revīzijas palātas iepriekšējas piekrišanas.



EIROPAS  
REVĪZIJAS  
PALĀTA



Eiropas Savienības  
Publikāciju birojs