

EUROPOS
AUDITO RŪMAI

ISSN 1831-0885

Specialioji ataskaita Nr. 11

2012

TIESIOGINĖ PAGALBA UŽ KARVES ŽINDENES
BEI AVIS IR OŽKAS IŠ DALIES ĮGYVENDINANT
SUSITARIMUS PAGAL BENDROSIOS IŠMOKOS
SCHEMA



LT



Specialioji ataskaita Nr. 11 // 2012

TIESIOGINĖ PAGALBA UŽ KARVES ŽINDENES BEI AVIS IR OŽKAS IŠ DALIES ĮGYVENDINANT SUSITARIMUS PAGAL BENDROSIOS IŠMOKOS SCHEMĄ

(pagal SESV 287 straipsnio 4 dalies antrą pastraipą)

EUROPOS AUDITO RŪMAI
12, Rue Alcide De Gasperi
1615 Luxembourg
LUXEMBOURG

Tel. +352 4398-1
Faks +352 4398-46410
El. paštas: eca-info@eca.europa.eu
Tinklavietė: <http://eca.europa.eu>

Specialioji ataskaita Nr. 11 // 2012

Daug papildomos informacijos apie Europos Sąjungą yra internete.
Ji prieinama per portalą EUROPA (<http://europa.eu>).

Katalogo duomenys pateikiami šio leidinio pabaigoje.
Liuksemburgas: Europos Sąjungos leidinių biuras, 2012

ISBN 978-92-9237-743-4
doi:10.2865/29984

© Europos Sąjunga, 2012
Leidžiama atgaminti nurodžius šaltinį.

Printed in Luxembourg

TURINYS

Dalis

ŽODYNĖLIS

I–VII **SANTRAUKA**

1–10 **ĮVADAS**

1–2 **ES JAUTIENOS IR VERŠIENOS BEI AVIENOS IR OŽKIENOS SEKTORIAI**

3–9 **TIESIOGINĖ ES PAGALBA JAUTIENOS IR AVIENOS BEI OŽKIENOS SEKTORIAMS**

10 **TEISĖKŪROS PASIŪLYMAI DĖL BŽŪP PO 2013 M.**

11–14 **AUDITO APIMTIS IR METODAS**

11–12 **AUDITO APIMTIS**

13–14 **AUDITO METODAS**

15–53 **PASTABOS**

15–21 **SCHEMŲ TAIKYMAS VALSTYBIŲ NARIŲ REGIONUOSE, KURIUOSE JOS LABIAUSIAI REIKALINGOS**

16–17 DIDŽIAJAI LĖŠŲ DALIAI NETAIKOMOS TINKAMOS TIKSLINGO PAGALBOS SKIRSTYMO NUOSTATOS

18–21 SCHEMŲ KONKREČIOS PASKIRTIES PRIEMONĖS YRA RIBOTOS ARBA BEVEIK IŠNYKUSIOS

22–41 **SCHEMŲ VEIKSMINGUMAS PALAIKANT KONKREČIOS PRODUKCIJOS GAMYBĄ IR TAIP IŠVENGIANT NEIGIAMŲ SOCIALINIŲ, EKONOMINIŲ IR EKOLOGINIŲ PADARINIŲ**

24–28 NĖRA JOKIŲ ĮTIKINAMŲ ĮRODYMŲ, KAD AUDITUOTOS SCHEMOS TURI DIDELĘ ĮTAKĄ BENDRAM GYVULIŲ SKAIČIAUS KITIMUI

29–30 ŠIOMS GYVULIŲ SKAIČIAUS KITIMO TENDENCIJOMS DAUGIAUSIA ĮTAKOS TURI KIEKVIENAI VALSTYBEI NAREI BŪDINGI ĮVAIRŪS IŠORĖS ARBA SU APLINKYBĖMIS SUSIJĘ VEIKSNIAI

31–32 SKIRIANT SU KITOMIS SĄLYGOMIS NESUSIETAS PRIEMOKAS UŽ GYVULIUS NESKATINAMAS KONKURENCINGUMAS

33–40 KITOS BENDROS TENDENCIJOS VISĄ IR DALINĘ BENDROSIOS IŠMOKOS SCHEMĄ (BIS) ĮGYVENDINANČIOSE VALSTYBĖSE NARĖSE PASTEBIMAI NESISKIRIA

41 PRIEMOKŲ ATSIEJIMAS NEIGIAMAI PAVEIKĖ GYVULININKYSTĘ PAŽEIDŽIAMOSE VIETOVĖSE

- 42–53 **KOMISIJOS IR VALSTYBIŲ NARIŲ PRIEŽIŪROS IR VERTINIMO SISTEMOS**
- 43–49 SILPNA VEIKLOS REZULTATŲ PRIEŽIŪRA VALSTYBIŲ NARIŲ LYGMENIŲ
- 50–53 KOMISIJOS VYKDOMAS SCHEMŲ POVEIKIO VERTINIMAS TURI TAM TIKRŲ TRŪKUMŲ

54–64 **IŠVADOS IR REKOMENDACIJOS**

I PRIEDAS. SUSIETŪJŲ TIESIOGINIŲ IŠMOKŲ UŽ KARVES ŽINDENES BEI AVIS IR OŽKAS BENDROSIS IŠMOKOS SCHEMĄ ĮGYVENDINANČIOSE VALSTYBĖSE NARĖSE APŽVALGA

II PRIEDAS. GYVULININKYSTĖ IR MĖSOS GAMYBA ES (1995–2010 M.)

III PRIEDAS. VIDUTINIS ŪKYJE LAIKOMŲ GYVULIŲ SKAIČIUS

KOMISIJOS ATSAKYMAI

ŽODYNĖLIS

Atrajotojai: Daugiau kaip vieną skrandį turintis gyvūnas, kuris praryja maistą, tada vėl jį atryja, kad galėtų toliau kramtyti.

BIS: Bendrosios išmokos schema.

Euratomas: Europos atominės energijos bendrija.

Eurostatas: Europos Sąjungos statistikos biuras, kurio užduotis – teikti ES statistinius duomenis Europos lygmeniu, kad būtų galima palyginti šalis ir regionus.

EŽŪGF: Europos žemės ūkio garantijų fondas.

Jautiena ir veršiena: Jaunesnių nei vienu metų galvijų mėsa vadinama veršiena, kitų galvijų – jautiena.

Karvė žindinė: Mėsinės veislės karvė arba karvė, gauta kryžminimo su mėsine veisle būdu ir priklausanti bandai, kurios veršeliai auginami mėšai. Visas karvių žindenių pienas sušeriamas jų veršeliams.

MPŪV: Mažiau palankios ūkininkauti vietovės – vietovės, kuriose dėl gamtinių kliūčių sunkiau vykdyti žemės ūkio gamybą ar veiklą.

Reikalavimus atitinkančios avys ir ožkos: Ėriavedė – avių veislės patelė, kuri bent kartą ėriavosi arba yra ne jaunesnė nei vienu metų, ir ožkavedė – ožkų veislės patelė, kuri bent kartą vedė ožiukus arba yra ne jaunesnė nei vienu metų. Todėl priemokos už avis ir ožkas mokamos tik už avių ir ožkų veislės pateles.

SEC: Generalinis sekretoriatas – Komisijos vidaus dokumentai.

SESV: Sutartis dėl Europos Sąjungos veikimo.

ŠMVS: Škotijos mėsinių veršelių schema.

Žemės ūkio ir kaimo plėtros GD: Žemės ūkio ir kaimo plėtros generalinis direktoratas.

SANTRAUKA

I.

Po 2003 m. BŽŪP reformos, pradėjus taikyti BIS – bendrosios išmokos schemą, parama žemės ūkiui, kuri anksčiau buvo teikiama kaip su konkrečios žemės ūkio produkcijos gamyba susijusi tiesioginė pagalba (vadinamoji „susieta“ pagalba), nebegalėjo būti skiriama atsižvelgiant į gamybą (t. y. buvo atsieta).

II.

Tačiau siekiant apriboti galimus neigiamus skubaus perėjimo prie visiško atsiejimo padarinius, konkrečioms sektoriams ir regionams šiuo atžvilgiu numatytos išimties, t. y. konkrečiuose pažeidžiamuose regionuose siekiama išsaugoti žemės ūkio gamybą ir teikti naudą aplinkai, tęsiant konkrečios žemės ūkio produkcijos gamybą. Valstybės narės galėjo toliau įgyvendinti anksčiau taikytas karvių žindenių bei avių ir ožkų schemas pagal 1 galimybę, pavadintą „Dalinis BIS įgyvendinimas“, ir kitas specialias susietosios paramos priemones (žinomas kaip 69 ir 68 straipsniai). Komisijos teisėkūros pasiūlyimuose dėl BŽŪP artėjant 2020 m.¹ numatyta galimybė valstybėms narėms gauti savanoriškai susietą pagalbą.

III.

Audito Rūmai siekė gauti atsakymus į šiuos klausimus:

Ar tiesioginė pagalba už karves žindenes bei avis ir ožkas iš dalies įgyvendinant BIS:

- a) **skiriama** tiems valstybių narių regionams, kuriems ji labiausiai reikalinga?
- b) **veiksminga** palaikant konkrečios produkcijos gamybą ir taip išvengiant neigiamų socialinių, ekonominių ir ekologinių padarinių?
- c) **gerai stebima** ir vertinama Komisijos ir valstybių narių?

¹ COM(2011) 625 final/2, 2011 m. spalio 19 d.

SANTRAUKA

IV.

Audito Rūmai padarė išvadą, kad audituotos schemos parengtos taip, kad nėra taikomos tuose regionuose ir žemės ūkio vietovėse, kuriuose teiktų daugiausiai naudos, todėl sumažėja jų poveikis.

V.

Audito Rūmai nerado įtikinamų įrodymų, kad audituotos schemos apskritai yra veiksmingesnė priemonė nei atsietoji pagalba, taikoma kartu su kitomis ES ir valstybių narių finansuojamomis priemonėmis, skirtomis palaikyti gamybą ir taip skatinti ekonominę veiklą tuose regionuose, kuriuose yra nedaug ekonominių alternatyvų, bei užtikrinti naudą aplinkai.

VI.

Be to, Komisija ir valstybės narės nepakankamai gerai stebi pagrindinius veiklos rodiklius ir vertina šių schemų galutinį socialinį poveikį ir poveikį aplinkai, taip pat nepakankamai jas derina su kitomis priemonėmis, kurių tikslai panašūs.

VII.

Jei Taryba ir Europos Parlamentas priims Komisijos pasiūlymą toliau teikti savanorišką susietąją paramą ir po 2013 m., Audito Rūmai Komisijai rekomenduoja:

- a) įtraukti tikslingo susietosios tiesioginės pagalbos schemų taikymo šiems sektoriams reikalavimą;
- b) siekiant palaikyti gamybą ir taip spręsti su atitinkamais socialiniais, ekonominiais ir aplinkosaugos aspektais susijusias problemas, kartu su valstybėmis narėmis patikslinti svarbiausius ūkininkavimo veiklos tipus;
- c) konkrečiai apibrėžti priežiūros reikalavimus ir tvarką, kuriuos turėtų taikyti valstybės narės, ir įdiegti nuolatinę priežiūros sistemą, kurioje būtų registruojama visa valstybių narių gyvulininkystės sektoriams remti mokama tiesioginė pagalba;
- d) siekiant didesnio ūkių konkurencingumo, kartu su valstybėmis narėmis atlikti išsamų įvairių sektoriams įtakos turinčių paramos schemų poveikio vertinimą.

ĮVADAS

ES JAUTIENOS IR VERŠIENOS BEI AVIENOS IR OŽKIENOS SEKTORIAI

1. Jautienos ir veršienos bei avienos ir ožkienos sektoriai (toliau – jautienos bei avienos ir ožkienos sektoriai) labai svarbūs ES žemės ūkiui. ES yra trečia pagal dydį pasaulyje jautienos ir veršienos gamintoja, tiekianti beveik 8 mln. tonų galvijienos – tai sudaro beveik 12 % pasaulio jautienos produkcijos². Trečdalis ES pagaminamos jautienos³ yra tiesioginė jautienos gamintojų specialistų, auginančių „karves žindenes“, kurios veršiuojasi ir maitina veršelius, produkcija. Karvių žindenių bandos paprastai maitinamos pagal ekstensyviojo ganymo sistemą, o jų nujunkyti palikuonys tiesiogiai parduodami skersti arba kitiems specialistams, kurie prieš skerdimą galvijus peni pagal intensyvesnę penėjimo sistemą. Remiantis naujausiais duomenimis, karvių žindenių skaičius ES nuo 2000 iki 2010 m. nuolat buvo maždaug 12,4 mln. gyvulių⁴.
2. Avienos ir ožkienos sektoriaus gamyba, kuri pastaraisiais metais nuolat siekdavo kiek daugiau nei 1 mln. tonų, 2009 m. sumažėjo iki 804 000 tonų. Šių gyvulių skaičius ES siekia apie 81 mln. avių – mažiau nei 2008 m., kai jų buvo 91 mln., ir 13 mln. ožkų.

TIESIOGINĖ ES PAGALBA JAUTIENOS IR AVIENOS BEI OŽKIENOS SEKTORIAMS

3. Jautienos bei avienos ir ožkienos sektorių ūkininkai tradiciškai buvo remiami teikiant įvairių rūšių tiesioginę ES pagalbą. Pagrindinis pagalbos šiems sektoriams teikimo tikslas buvo **palaikyti gamybą**, ypač „vietovėse, kur nėra kitos alternatyvos“ ir „kur tokia gamyba yra svarbi vietos ekonomikai“⁵. Kad atitiktų reikalavimus tiesioginei ES pagalbai gauti, ūkininkai privalėjo turėti teises į priemokas (individualias kvotas), kurios sudaro kiekvienai valstybei narei skiriamas kiekybines normas ir buvo skiriamos ūkininkams pagal paraiškas.
4. Tiesioginė pagalba šių sektorių ūkininkams apima, *inter alia*, bazines ir papildomas priemokas⁶ už karves žindenes bei avis ir ožkas. Tai yra priemokos už gyvulių vienetą⁷ mokamos siekiant palaikyti produktyvių gyvulių, kurie atsives palikuonių (veršelių ar ėriukų), o šie savo ruožtu taps perdirbimo pramonei (penėtojams specialistams ir skerdykloms) tiekiami žaliava, skaičių.

² Žemės ūkis Europos Sąjungoje – 2010 m. statistinė ir ekonominė informacija. Europos Komisijos Žemės ūkio ir kaimo plėtros GD.

³ Visoje ES apie du trečdalius pagaminamos jautienos tiesiogiai arba netiesiogiai gaunama iš pienučių bandų. Atliekant šį auditą šis sektorius netikrintas.

⁴ Šaltinis. Eurostatas.

⁵ Žr., pvz., 1999 m. gegužės 17 d. Tarybos reglamento (EB) Nr. 1254/1999 dėl bendro galvijienos rinkos organizavimo (OL L 160, 1999 6 26, p. 21) preambulės 12 konstatuojamąją dalį, kurioje nustatyta, kad „[...] vertėtų leisti valstybėms narėms nustatyti sąsają tarp jautrių zonų ar vietovių ir karvių žindenių auginimo, siekiant užtikrinti tokio auginimo palaikymą vietovėse, kur nėra kitos alternatyvos“. Dėl avienos ir ožkienos 2001 m. gruodžio 19 d. Tarybos reglamento (EB) Nr. 2529/2001 dėl bendro avienos ir ožkienos rinkos organizavimo (OL L 341, 2001 12 22, p. 3) preambulės 11 konstatuojamojoje dalyje nustatyta, kad „siekiant užtikrinti tokios gamybos palaikymą, ypač vietovėse, kur tokia gamyba yra svarbi vietinei ekonomikai, reikėtų nustatyti ryšį tarp jautriųjų zonų ar rajonų ir avininkystės bei ožkininkystės“.

⁶ Reglamente (EB) Nr. 1254/1999 nustatyti priemokų dydžiai jautienos sektoriui. Reglamente (EB) Nr. 2529/2001 nustatyti tiesioginės pagalbos priemokų dydžiai avienos ir ožkienos sektoriui.

⁷ Remiantis gyvulių skaičiumi.

5. Įgyvendinant 2003 m. BŽŪP reformą įvesta žemės ūkio išmokų atsiejimo⁸ (t. y. subsidijos mokėjimo ir reikalavimo gaminti konkrečią produkciją sąsajos pašalinimo) sąvoka ir nauja tiesioginės ES pagalbos teikimo schema – bendrosios išmokos schema (BIS). Tais atvejais, kai valstybės narės manė, jog perėjus prie BIS kyla pavojus, kad bus sutrikdyta žemės ūkio rinka ar nutraukta gamyba, jos išimties tvarka galėjo pasinaudoti galimybe kai kuriuose sektoriuose⁹ išlaikyti esamą tiesioginės pagalbos dalį, t. y. iš dalies įgyvendinti BIS¹⁰.
6. Aštuonios valstybės narės nusprendė pasinaudoti galimybe toliau teikti tiesioginę pagalbą už karves žindenes ir (arba) avis ir ožkas iš dalies įgyvendindamos BIS (žr. **1 lentelę**). Priemokas už karves žindenes leista išlaikyti 100 % susietas, t. y. jas buvo galima toliau mokėti kaip ir prieš BŽŪP reformą. Kalbant apie priemokas už avis ir ožkas, 50 % susiejimas reiškė, kad tik pusę pagal 2001 m. sistemą skirtų metinių finansinių paketų lėšų leista toliau mokėti kaip susietą išmoką¹¹ (išskyrus atokiausius regionus¹², kuriuose taikomas 100 % susiejimas).

⁸ 2003 m. rugsėjo 29 d. Tarybos reglamentas (EB) Nr. 1782/2003, nustatantis bendrąsias tiesioginės paramos schemų pagal bendrą žemės ūkio politiką taisykles ir nustatantis tam tikras paramos schemas ūkininkams bei iš dalies keičiantis Reglamentus (EEB) Nr. 2019/93, (EB) Nr. 1452/2001, (EB) Nr. 1453/2001, (EB) Nr. 1454/2001, (EB) Nr. 1868/94, (EB) Nr. 1251/1999, (EB) Nr. 1254/1999, (EB) Nr. 1673/2000, (EEB) Nr. 2358/71 ir (EB) Nr. 2529/2001 (OL L 270, 2003 10 21, p. 1).

⁹ Įskaitant, be kitų, ir jautienos bei avienos ir ožkienos sektorius.

¹⁰ Bendrosios išmokos schema pradėta įgyvendinti 2005 m. sausio 1 d. Valstybės narės galėjo pasirinkti įgyvendinti BIS po pereinamojo laikotarpio (kuris baigėsi 2005 m. gruodžio 31 d. arba 2006 m. gruodžio 31 d.), jei tai buvo pateisinama turint omenyje ypatingas žemės ūkio sąlygas. Galimybės iš dalies įgyvendinti BIS teisinis pagrindas pateiktas Reglamento (EB) Nr. 1782/2003 64–68 straipsniuose.

¹¹ Likusios per atskaitinį laikotarpį (paprastai 2000–2002 m.) ūkininkams išmokėtos vidutinės sumos į BIS pagalbos skaičiavimą įtrauktos pagal kiekvienos valstybės narės pasirinktą teisių į priemokas apskaičiavimo variantą.

¹² Regionai, kurie yra valstybės narės dalis, yra už Europos ribų ir visiškai priklauso ES. Yra devyni tokie regionai: šeši Prancūzijos, du Portugalijos ir vienas Ispanijos.

¹³ Ispanija, Prancūzija ir Slovėnija priemokas už avis ir ožkas atsiejė 2010 kalendoriniais metais, o Danija šį atsiejimą atliko 2012 kalendoriniais metais.

1 LENTELĖ

VALSTYBĖS NARĖS, TOLIAU TAIKANČIOS SUSIETĄSIS PRIEMOKAS UŽ KARVES ŽINDENES BEI AVIS IR OŽKAS¹³

Valstybė narė	Sektorius	Priemokos suma
Austrija, Belgija	Priemoka už karvę žindenę	○ 200 eurų už karvę žindenę; papildoma priemoka iki 50 eurų
Danija, Suomija, Slovėnija	Priemoka už avį ar ožką	○ 10,50 euro už avį; 3,50 euro papildoma priemoka; ir 8,40 euro už ožką ¹
Prancūzija, Portugalija, Ispanija	Priemoka už karvę žindenę ir priemoka už avį ar ožką	

¹ Išskyrus atvejus, kai paramos gavėjų skaičius po atsiejimo gerokai sumažėjo, todėl atsirado galimybė padidinti vienam ūkininkui skiriamas pagalbos sumas.

7. 2008 m., atlikdama BŽŪP laikotarpio vidurio peržiūrą, žinomą kaip BŽŪP reformos patikrinimas, Komisija pasiūlė¹⁴ tęsti tikslinį atrankinį atsiejimą remdamasi **1 langelyje** pateiktais argumentais.
8. Taigi po BŽŪP reformos patikrinimo įsigaliojus 2009 m. teisės aktui¹⁵, mėsos gamybos sektoriuose pradėtas įgyvendinti¹⁶ tolesnis tiesioginės pagalbos atsiejimas. Tačiau priemokos už karves žindenes bei avis ir ožkas nepasikeitė, nes valstybėms narėms, 2003 m. pasirinkusioms šiuose sektoriuose BIS įgyvendinti iš dalies, vėl buvo leista naudotis šia galimybe, pabrėžiant būtinybę skirstyti lėšas pagal regionų poreikius¹⁷. Be to, galimybė teikti paramą abiem sektoriams išplėsta įvedus dvi priemones, susijusias su konkrečių tipų ūkininkavimu ir žemės ūkio veikla (žr. **2 langelį**).

¹⁴ COM(2008) 306 final, 2008 m. gegužės 20 d.

¹⁵ 2009 m. sausio 19 d. Tarybos reglamentas (EB) Nr. 73/2009, nustatantis bendrąsias tiesioginės paramos schemų ūkininkams pagal bendrą žemės ūkio politiką taisykles ir nustatantis tam tikras paramos schemas ūkininkams, iš dalies keičiantis Reglamentus (EB) Nr. 1290/2005, (EB) Nr. 247/2006, (EB) Nr. 378/2007 ir panaikinantis Reglamentą (EB) Nr. 1782/2003 (OL L 30, 2009 1 31, p. 16), kuris įsigaliojo 2009 m. sausio mėn.

¹⁶ Jautienos sektoriuje priemoka už skerdimą ir speciali priemoka už galvijų patinus turėjo būti atsieta vėliausiai iki 2012 m. sausio 1 d.

¹⁷ Reglamento (EB) Nr. 73/2009 preambulės 34 konstatuojamoji dalis: „[...] tam tikruose regionuose, ypač tuose, kur ūkininkai neturi ekonominių alternatyvų, karvių žindenių, aviškos ir ožkiškos sektoriuose vis dar gali reikėti palaikyti mažiausią privalomą žemės ūkio gamybos lygį [...]“.

1 LANGELIS

KOMISIJOS PATEIKTI ARGUMENTAI UŽ TOLESNĮ DALINĮ BIS ĮGYVENDINIMĄ AUDITUOTUOSE SEKTORIUOSE

„[...] dėl neseniai įgyvendintų reformų masto ir didesnio sektorių skaičiaus įtraukimo į BIS iš dalies susieta parama nebėra tokia svarbi ir dažnai trukdo ūkininkams pasiekti didesnio konkurencingumo ir orientavimosi į rinką. Taip pat nepelninguose sektoriuose ūkininkų padėtis yra blogesnė nei ūkininkų, kuriems teikiama visiškai atsieta pagalba ir kurie gauna mažesnes išmokas¹⁸. Be to, susietąją pagalbą vis dar gaunantiems ūkininkams taip pat tenka susidurti su vienu metu taikomomis susietųjų ir atsietųjų išmokų sistemomis – dėl to kyla painiava ir atsiranda administracinių išlaidų, o pajamos nepadidėja. Dėl pirmiau minėtų priežasčių būtų pageidautina pereiti prie visiško išmokų atsiejimo. Tačiau [...] kai kuriais atvejais svarbu palaikyti mažiausią privalomą žemės ūkio gamybos lygį siekiant skatinti ekonominę veiklą tuose regionuose, kuriuose yra nedaug ekonominių alternatyvų, užtikrinti pakankamą žaliavų tiekimą perdirbimo pramonei ar teikti naudą aplinkai.“

¹⁸ Šis argumentas jau buvo pateiktas per Taryboje prieš 2003 m. reformą vykusią diskusiją. Žr. Tarybos „BŽŪP reforma. Aiškinamoji pastaba DS 222/03“, Liuksemburgas, 2003 m. birželio 18 d.

9. Dabartinė tendencija valstybėse narėse, pasinaudojusiose dalinio BIS įgyvendinimo galimybe taikant šias schemas, – integruoti priemokas į BIS. Tai reiškia, kad ūkininkai, anksčiau gavę išmokas pagal audituotas schemas, dabar atitinka reikalavimus gauti išmokas pagal BIS, bet jiems nebereikia laikyti gyvulių. Priemoka už avis ir ožkas daugumoje šių valstybių narių jau atsieta arba ją planuojama atsieti, o Prancūzijoje priemoka už karves žindenes iš dalies atsieta nuo 2010 m. Dėl to pagal dalinio įgyvendinimo priemones mokamos metinės sumos nuo daugiau kaip 2 mlrd. eurų 2006 m. (tais metais visos valstybės narės perėjo prie BIS) sumažėjo iki kiek daugiau nei 1 mlrd. eurų 2011 m. (žr. **2 lentelę**).

TEISĖKŪROS PASIŪLYMAI DĖL BŽŪP PO 2013 M.

10. Komisija priėmė teisėkūros pasiūlymus dėl BŽŪP po 2013 m., kuriuose, be kita ko, nustatomos naujos pagal BŽŪP19 paramos schemas ūkininkams skiriamų tiesioginių išmokų taisyklės¹⁹. Pagal šio pasiūlymo 38 straipsnio 2 dalį „susietoji parama gali būti teikiama tik tiems valstybės narės sektoriams arba regionams, kuriuose taikant konkrečius ūkininkavimo būdus arba kurių konkrečiuose žemės ūkio sektoriuose, ypač svarbiuose dėl ekonominių ir (arba) socialinių, ir (arba) aplinkosaugos priežasčių, patiriama tam tikrų sunkumų“. Taigi jautienos bei avienos ir ožkienos sektoriuose vis dar būtų leidžiama teikti savanorišką susietąją paramą ir taip išlaikyta galimybė teikti tiesioginę pagalbą, pvz., pagal audituotas schemas.

¹⁹ Komisijos pateiktas Europos Parlamento ir Tarybos reglamento, kuriuo nustatomos pagal bendros žemės ūkio politikos paramos schemas ūkininkams skiriamų tiesioginių išmokų taisyklės (tiesioginių išmokų reglamento), pasiūlymas, COM(2011) 625 galutinis/2, 2011 m. spalio 19 d. IV antraštinės dalies 1 skyriuje aprašomos galimybės teikti savanorišką susietąją paramą, kuri gali būti teikiama tam tikriems sektoriams, įskaitant avienos ir ožkienos bei jautienos ir veršienos sektorius, jai finansuoti skiriama iki 5 % metinės nacionalinės viršutinės ribos, o konkrečiais atvejais – ir daugiau.

DVI 2009 M. REGLAMENTU ĮVESTOS PRIEMONĖS

Reglamento (EB) Nr. 73/2009 63 straipsnis. Valstybėms narėms, taikant išimtį, leidžiama panaudoti lėšas, kurios anksčiau buvo išmokamos kaip susietosios išmokos, siekiant nustatyti teises į išmokas arba padidinti jų vertę tais atvejais, kai vykdoma tam tikra ūkininkavimo veikla, kuri nebūtinai yra susijusi su anksčiau susietomis išmokomis.

Reglamento (EB) Nr. 73/2009 68 straipsnyje leidžiama taikyti kompensacines priemones pieno, jautienos ir veršienos, avienos ir ožkienos bei ryžių sektoriuose, jei veikla vykdoma ekonomiškai ar ekologiškai pažeidžiamose vietovėse arba taikomi ekonomiškai pažeidžiami ūkininkavimo metodai. Valstybėms narėms leidžiama skirti 10 % nacionalinių viršutinių ribų specialioms susietosios paramos ūkininkavimui šiuose sektoriuose schemoms parengti. Šia galimybe pakeistos ir išplėtos susietosios paramos teikimo galimybės, kuriomis anksčiau buvo galima pasinaudoti pagal Reglamento (EB) Nr. 1782/2003 69 straipsnio nuostatas.

2 LENTELĖ

AUDITUOTŲ SCHEMŲ BIUDŽETO KITIMAS

(EUR)

Priemoka	2011 m. asignavimai	2010 m. asignavimai	2009 m. rezultatai	2006 m. rezultatai
Priemoka už karves žindenes	952 000 000	1 162 000 000	1 153 141 941	1 257 884 680
Papildoma priemoka už karves žindenes	51 000 000	52 000 000	51 723 556	62 112 145
Tarpinė suma (a)	1 003 000 000	1 214 000 000	1 204 865 497	1 319 996 825
Avys ir ožkos	22 000 000	258 000 000	232 868 953	691 666 492
Papildoma priemoka už avis ir ožkas	7 000 000	78 000 000	72 391 238	215 169 838
Papildomos išmokos avių ir ožkų sektoriuje	/	/	/	/
Tarpinė suma (b)	29 000 000	336 000 000	305 260 191	906 836 330
IŠ VISO [(a) + (b)]	1 032 000 000	1 550 000 000	1 510 125 688	2 226 833 155

AUDITO APIMTIS IR METODAS

AUDITO APIMTIS

- 11.** Atliekant auditą tikrintos priemonų už karves žindenes bei avis ir ožkas schemos. Auditas apėmė laikotarpį nuo metų prieš pat 2003 m. reformos įgyvendinimą (t. y. 2005 m.) iki 2010 m. imtinai.
- 12.** Bendras audito klausimas buvo toks: ar tiesioginė pagalba už karves žindenes bei avis ir ožkas iš dalies įgyvendinant BIS:
- skiriama tiems valstybių narių regionams, kuriems ji labiausiai reikalinga?
 - yra veiksminga palaikant konkrečios produkcijos gamybą ir taip išvengiant neigiamų socialinių, ekonominių ir ekologinių padarinių?
 - yra tinkamai stebima ir vertinama Komisijos ir valstybių narių?

²⁰ Belgija, Ispanija, Prancūzija ir Portugalija.

²¹ Austrija ir Suomija. Slovėnijoje, kuri priemonų atsiejimą įvykdė 2010 m., ir Danijoje, kuri nusprendė priemoną už avis ir ožkas taikyti tik iki 2012 m., nebuvo atliktas konkretus auditas.

²² Airija ir Jungtinė Karalystė (Anglija ir Škotija).

²³ Pradinis „palaikymo“ lygis nustatytas pagal tendencijas iki BIS įvedimo ir po jo.

AUDITO METODAS

- 13.** Auditas atliktas surengus audito vizitus į Komisiją (Žemės ūkio ir kaimo plėtros direktoratą) ir keturias²⁰ šias schemas toliau taikančias valstybes nares, o dar dviejose valstybėse narėse²¹ pokyčiai šiuose sektoriuose ištirti atlikus dokumentų patikras. Be to, siekiant palyginti jautienos bei avienos ir ožkienos sektorių vystymąsi valstybėse narėse, faktų nustatymo vizitai surengti į dvi visapusiškai BIS²² įgyvendinančias valstybes nares, kurios nusprendė nebetaikyti audituotų schemų.
- 14.** Audito įrodymai surinkti šiais būdais:
- atlikus Komisijos priežiūros procedūrų ir bylų, susijusių su teisėkūros pasiūlymų rengimu abiem sektoriams, peržiūrą, vertinimus ir kitus tyrimus;
 - per susitikimus su atitinkamų nacionalinių administracijų atstovais bei per interviu su abiejų sektorių ūkininkų atstovais;
 - atlikus priemonų už karves žindenes bei avis ir ožkas pakankamumo palaikant²³ mažiausią privalomą žemės ūkio gamybos lygį tam tikruose žemės ūkio ekonomikos regionuose, ypač tuose, kuriuose ūkininkai neturi ekonominių alternatyvų, analizės kokybės ir patvirtinamųjų įrodymų valstybėse narėse patikrą;

- d) atlikus kai kurių galutinių paramos gavėjų patikras vietoje, kad būtų galima aptarti padėtį jų ūkiuose ir schemų poveikį su gyvulių auginimu susijusiems jų sprendimams;
- e) atlikus ankstesnių gamybos tendencijų, taip pat socialinio poveikio ir poveikio aplinkai audituotose valstybėse narėse analizę ir palyginimą su valstybėmis narėmis, visapusiškai įgyvendinančiomis BIS ir šiems sektoriams skirtas specialias nacionalines arba ES priemones;
- f) atlikus susijusių tyrimų ir statistikos peržiūrą ir analizę.

PASTABOS

SCHEMŲ TAIKYMAS VALSTYBIŲ NARIŲ REGIONUOSE, KURIOSE JOS LABIAUSIAI REIKALINGOS

- 15.** Tolesnis audituotų schemų taikymas buvo pateisinamas tuo, kad su sunkumais susiduriančiuose regionuose ir pažeidžiamuose sektoriuose, pvz., jautienos bei avienos ir ožkienos sektoriuose, pakankamai pritaikytomis priemonėmis galima sumažinti gamybos nutraukimo riziką ir dėl to kylančius neigiamus socialinius, ekonominius ir ekologinius padarinius. Atliekant auditą įvertinta, ar Komisija ir valstybės narės ištyrė ir nustatė valstybių narių regionus, kuriems labiausiai reikia pagalbos, t. y. jų teritorijose esančius pažeidžiamus regionus ir žemės ūkio vietas, kuriuose gamybos nutraukimas turėtų žalingų padarinių, ir ar schemos parengtos taip, kad pagalba pasiektų tenykščius gyvulių augintojus.

²⁴ T. y. Reglamento (EB) Nr. 73/2009 111 straipsnio 1 dalyje ir 101 straipsnio 1 dalyje nustatytos priemokos už karves žindenes ir avis.

DIDŽIAJAI LĖŠŲ DALIAI NETAIKOMOS TINKAMOS TIKSLINGO PAGALBOS SKIRSTYMO NUOSTATOS

- 16.** Netiesiogiai šioms schemoms ir pagal jas subsidijuojamai žemės ūkio veiklai jau būdingas tam tikras lėšų skirstymas, t. y. subsidijuojama žemės ūkio veikla paprastai vykdoma užsiimant ekstensyviuoju gyvulių ganymu žemdirbystei netinkamuose plotuose. Tačiau nesant aiškių ir pakankamų pagalbos skirstymo nuostatų, tiesiogine pagalba gali būti subsidijuojami kiti, intensyvesnės gyvulininkystės metodai.
- 17.** Komisija į schemų įgyvendinimo nuostatas neįtraukė regioninio reikalavimo, pagal kurį pagalba aiškiai būtų skiriama toms vietovėms, kur ji atneštų daugiausia naudos. Taigi šitaip skirstant pagalbą, jos poveikis sumenksta dėl to, kad ji paskirstoma visoje valstybių narių teritorijoje. Pagal bazinių²⁴ priemokų už karves žindenes ir avis, kurios sudaro daugiau kaip 90 % audituotų sektorių biudžeto lėšų, skyrimo sąlygas pagalba nėra aiškiai skiriama pažeidžiamiems valstybės narės regionams.

SCHEMŲ KONKREČIOS PASKIRTIES PRIEMONĖS YRA RIBOTOS ARBA BEVEIK IŠNYKUSIOS

- 18.** Dabartinėse schemose yra konkrečios paskirties priemonių, t. y. bazinė priemoka už ožkas, papildoma priemoka už avis ir ožkas ir papildoma priemoka už karves žindenes. Tačiau šios priemonės nėra tinkamai kreipiamos į žemės ūkio regionus arba yra ribotos finansinės vertės. Be to, jos yra integruojamos į BIS.
- 19.** Pagal bazinės priemokos už ožkas skyrimo sąlygas²⁵ tiesioginė pagalba skiriama ūkininkams konkrečiose vietovėse, kuriose gamyba atitinka tam tikrus kriterijus. Tačiau valstybės narės, turinčios palyginti dideles ožkų bandas, nusprendė visiškai integruoti priemoką už ožkas į BIS taip sumažindamos tikslingo šios pagalbos taikymo galimybes (žr. **3 langelį**).
- 20.** Papildoma priemoka už avis ir ožkas skiriama tam tikriems regionams ir ūkininkams, taikantiems tam tikrus ūkininkavimo metodus²⁶. Ji moka tik „ūkininkams tose vietovėse, kuriose avių ir ožkų auginimas yra tradicinė veikla arba labai prisideda prie kaimo ekonomikos“. Tačiau ši priemoka, kuri 2006 m. siekė 215 mln. eurų, yra beišnykstanti dėl tendencijos visiškai integruoti ją į BIS²⁷. Iš tiesų 2010 kalendoriniais metais ši priemoka išliko susieta tik Portugalijoje ir Suomijoje.

²⁵ Kaip numatyta Reglamento (EB) Nr. 73/2009 101 straipsnio 2 dalyje.

²⁶ Reglamento (EB) Nr. 73/2009 102 straipsnis.

²⁷ Reglamente nustatytas 50 % atsiejimas nuo pirmųjų BIS įgyvendinimo metų; visiškai atsiejimas sektoriams atsiejimas Prancūzijoje ir Ispanijoje nuo 2010 m.

3 LANGELIS

AUDITUOTŲ SCHEMŲ KONKREČIOS PASKIRTIES PRIEMONIŲ NEBETAIKANČIOS VALSTYBĖS NARĖS

Prancūzija, kurioje auginama daugiau kaip 1,3 mln. ožkų (sudarančių 10 % ES ožkų), nusprendė nuo 2006 m. į BIS visiškai integruoti priemoką už ožkas, o nuo 2010 m. – priemoką už avis. Ispanija, kurioje auginama 22 % visų ES ožkų, nuo 2010 m. taip pat įvykdė visišką priemokų atsiejimą. Didžiausia ES ožkų augintoja Graikija (apie 38 % visų ES ožkų), pradėjus taikyti BIS, nusprendė visiškai integruoti į ją priemoką už ožkas.

- 21.** Papildomai priemokai už karves žindenes taip pat taikoma tikslingo pagalbos skirstymo nuostata, nes ji susieta su konvergencijos regionais²⁸. Tačiau tokie regionai nebūtinai yra žemės ūkio regionai, kuriuose karvių žindenių laikymas gali būti tiesiogiai susijęs su tam tikrais socialiniais ir ekologiniais padariniais. 2010 m. papildoma priemoka už karves žindenes siekė 51 mln. eurų (t. y. mažiau nei 62,1 mln. eurų 2006 m.) ir sudarė 5 % visų audituotoms schemoms skirtų lėšų. Konkrečios kiekvienai priemonei ir valstybei narei skirtos sumos pateiktos *I priede*.

SCHEMŲ VEIKSMINGUMAS PALAIKANT KONKREČIOS PRODUKCIJOS GAMYBĄ IR TAIP IŠVENGIANT NEIGIAMŲ SOCIALINIŲ, EKONOMINIŲ IR EKOLOGINIŲ PADARINIŲ

- 22.** Schemos skirtos tam tikram konkrečios produkcijos gamybos lygiui pažeidžiamuose regionuose palaikyti ir taip išvengti neigiamų dėl pagalbos atsiejimo²⁹ numatomo restruktūrizavimo socialinių, ekonominių ir ekologinių padarinių. Šie tikslai išlieka svarbūs Komisijos teisėkūros pasiūlymuose dėl BŽŪP sistemos 2014–2020 m. laikotarpiu³⁰.
- 23.** Taigi atliekant auditą ištirta, ar abiejų audituotų valstybių narių sektorių tendencijos reikšmingai skiriasi nuo tendencijų valstybėse narėse, visiškai integravusiose priemokas į BIS, ir ar šių skirtumų atsiradimui turėjo įtakos audituotos schemos.

NĖRA JOKIŲ ĮTIKINAMŲ ĮRODYMŲ, KAD AUDITUOTOS SCHEMOS TURI DIDELĘ ĮTAKĄ BENDRAM GYVULIŲ SKAIČIAUS KITIMUI

- 24.** Apskritai 2005–2010 m. karvių žindenių skaičius iš dalies BIS įgyvendinančiose valstybėse narėse šiek tiek padidėjo³¹ (+ 2 %), o valstybėse narėse, kuriose įvykdytas pagalbos atsiejimas, sumažėjo 6 %³². Tačiau, remiantis bendrosiomis karvių žindenių skaičiaus tendencijomis pavienėse valstybėse narėse, priemokos už karves žindenes akivaizdžios įtakos jam neturi.

²⁸ T. y. regionai, atitinkantys reikalavimus pagal konvergencijos tikslą, kaip nurodyta paskirstant ES struktūrines lėšas, ir atitinkantys NUTS (Teritorinių statistinių vienetų klasifikatoriaus) 2 lygmenį, pagal kurį BVP vienam gyventojui yra mažesnis nei 75 % ES 25 valstybių narių BVP.

²⁹ SEC(2008) 1885, 2008 m. gegužės 20 d., p. 50.

³⁰ Juose nustatyta, kad „Komisija tvirtina valstybių narių sprendimus (t. y. tuos, kurie nurodyti teisėkūros pasiūlymų dėl BŽŪP po 2013 m. 39 straipsnio 3 dalyje arba, jei taikytina, 39 straipsnio 4 dalies a punkte) įgyvendinimo aktu, jeigu įrodoma, kad susijęs regionas ar sektorius turi vieną iš šių poreikių“.

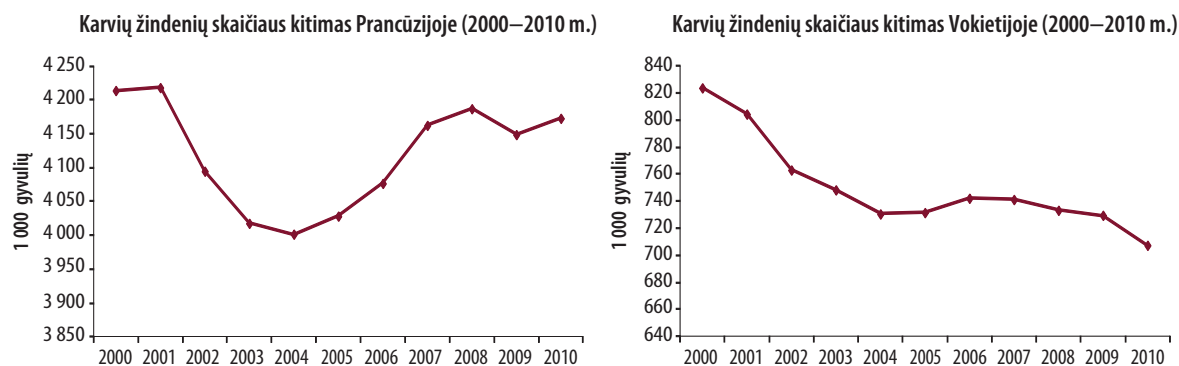
³¹ Austrija, Belgija, Prancūzija, Portugalija ir Ispanija.

³² Airija ir Jungtinė Karalystė.

25. Pavyzdžiui, Prancūzijoje – valstybėje narėje, kuri iš dalies įgyvendina BIS ir kurioje auginama apie 32 % visų karvių židėnių, – karvių židėnių skaičius 2001–2004 m. mažėjo; tačiau nuo 2004 m. jų skaičius pradėjo didėti ir nuo 2008 m. išliko palyginti pastovus (žr. **1 diagramą**). Nepaisant to, kad buvo skiriamos priemokos už karves žindenes ir kita tiesioginė pagalba jautienos sektoriui 2001–2004 m. karvių židėnių skaičius mažėjo.
26. O štai Vokietijai – valstybei narei, kuri įvykdė visišką audituotų schemų atsiejimą ir kurioje auginama apie 6 % visų karvių židėnių, – 2001–2004 m., kai vis dar buvo mokamos priemokos už karves žindenes, buvo būdinga jų skaičiaus mažėjimo tendencija. Vėliau karvių židėnių skaičius buvo pastovus ir (arba) mažėjo lėčiau, net ir visiškai perėjus prie BIS.

1 DIAGRAMA

KARVIŲ ŽIDENIŲ SKAIČIAUS TENDENCIJOS PRANCŪZIJOJE IR VOKIETIJOJE 2000–2010 M.



Šaltinis. Nustatyta remiantis Eurostato duomenimis.

- 27.** Visą arba dalinę BIS įgyvendinančiose valstybėse narėse ilgalaikio avių skaičiaus mažėjimo tendencija nuo 2005 m. reikšmingai nesikeitė. Ši mažėjimo tendencija taip aiškiai išreikšta, kad jos pakeisti nepadėjo net nuo dešimtojo dešimtmečio pradžios pagal audituotas schemas mokamos priemokos (žr. **2 diagramą**). Ožkų skaičius visapusiškai arba iš dalies BIS įgyvendinančiose valstybėse narėse išliko pastovus.
- 28.** Be to, tai, kad keturios³³ iš šešių valstybių narių, pasirinkusių priemokų už avis ir ožkas 50 % susiejimo galimybę, nusprendė visiškai integruoti jas į BIS ir vietoj jų šiems sektoriams skirti 68 straipsnyje numatytą paramą, rodo, kad šios priemokos laikytos ne visiškai veiksmingomis (žr. **4 langelį**).

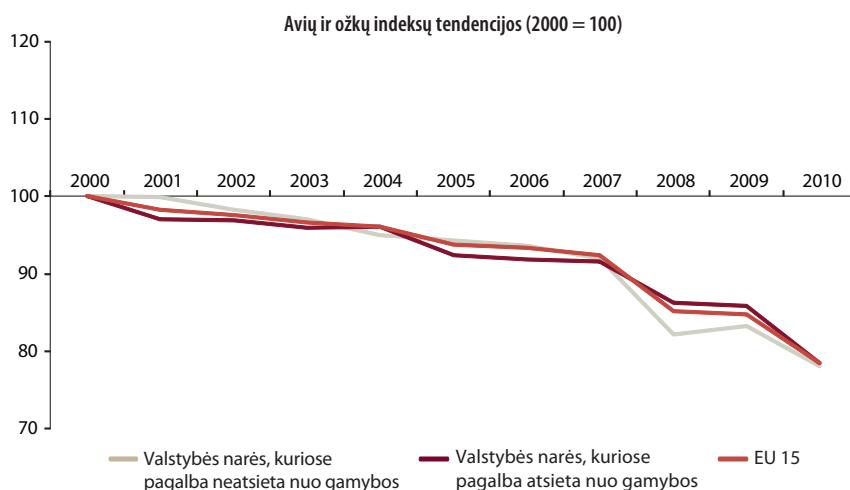
³³ Danija, Ispanija, Prancūzija ir Slovėnija.

ŠIOMS GYVULIŲ SKAIČIAUS KITIMO TENDENCIJOMS DAUGIAUSIA ĮTAKOS TURI KIEKVIENAI VALSTYBEI NAREI BŪDINGI ĮVAIRŪS IŠORĖS ARBA SU APLINKYBĖMIS SUSIJĘ VEIKSNIAI

- 29.** Tai, kad nėra stiprios sąsajos tarp priemokų už gyvulius ir gyvulių skaičiaus, rodo, kad gyvulių skaičiaus kitimui daugiausia įtakos turi kiekvienai valstybei narei būdingi svarbūs išorės ar su tam tikromis aplinkybėmis susiję veiksniai. Šie veiksniai apima žemės tinkamumą, rinkos aplinkybes, trečiųjų šalių konkurencijos mastą ir vartotojų skonį.

2 DIAGRAMA

AVIŲ IR OŽKŲ SKAIČIAUS TENDENCIJOS PAGALBOS ATSIEJIMĄ ĮVYKDŽIUSIOSE IR JO NEĮVYKDŽIUSIOSE VALSTYBĖSE NARĖSE 2000–2010 M.



Šaltinis. Nustatyta remiantis Eurostato duomenimis.

- 30.** Šie išorės ir su aplinkybėmis susiję veiksniai turi tokį stiprų bendrą poveikį, kad audituotos schemas praranda savo veiksmingumą, jei šie veiksniai yra teigiami, arba nepadedą atitaisyti padėtis, jei šie veiksniai yra neigiami. Tai grindžiama tiek Audito Rūmų gyvulių skaičiaus pavienėse valstybėse narėse ilgalaikių tendencijų analize (žr. **5 langelį**), tiek Komisijos atliktais vertinimais ir kitais tyrimais³⁴.

³⁴ Komisijos vertinimo ataskaita (2010 m.) „Dalinio atsiejimo poveikio rinkoms vertinimas“, p. 147–150. Ispanijos žemės ūkio ministerijos „Galimo priemonių už galvijus (priemonių už karves žindenes ir priemonių už skerdimą) atsiejimo analizė“.

4 LANGELIS

AVIŲ IR OŽKŲ SCHEMŲ INTEGRAVIMO Į BIS IR PAPILDOMOS SPECIALIOS PARAMOS AVIŲ IR OŽKŲ SEKTORIUI TEIKIMO PAVYZDYS

Nuo 2010 m. Prancūzija įvykdė visišką priemonių už avis atsiejimą ir pagal techninius ir ekonominius atrankos kriterijus parengė labiau sutelktą ir tikslingesnę specialią paramos schemą, skirtą pakeisti iš dalies įgyvendinant BIS taikytą avių ir ožkų schemą. Tai padaryta taikant 68 straipsnio 1 dalies b punktą ir derinant su BIS pagalba (taigi, bendra išmokų suma kartu su BIS pagalba 2010 m. sudarė 135 mln. eurų).

Šio politikos pasikeitimo poveikį paramos gavėjams galima iliustruoti šiuo atveju: Overnės regiono ūkininkas, auginęs avis 1 000 metrų aukštyje įsikūrusiame ūkyje, kur yra mažai kitų ekonominių alternatyvų, nuo 2006 m. (dalinis atsiejimas – 50 % priemonės už avis) iki 2010 m. (visiškas priemonių atsiejimas bei parama pagal 63 ir 68 straipsnius) gavo 15 000 eurų pagalbos. Tačiau šiuo laikotarpiu ūkininko gamyba išliko pastovi, jis augino nuo 612 iki 653 avių.

5 LANGELIS

STIPRAUS IŠORĖS VEIKSNIŲ POVEIKIO GYVŪNINEI PRODUKCIJAI PAVYZDYS

Portugalijai – iš dalies BIS įgyvendinančiai valstybei narei – būdinga teigiama karvių žindenių skaičiaus kitimo tendencija, nes joje 1994 m. įgyvendinta programa, skirta ariamajai žemei paversti ganyklomis siekiant sudaryti palankias sąlygas gyvulininkystei ir papildomai paskirstyti 90 000 gyvūninės produkcijos gamybos teisių, dėl kurių padidėjo nacionalinė karvių žindenių kvota.

SKIRIANT SU KITOMIS SĄLYGOMIS NESUSIETAS PRIEMOKAS UŽ GYVULIUS NESKATINAMAS KONKURENCINGUMAS

- 31.** Tolesnis susietosios pagalbos teikimas yra pereinamoji priemonė ūkininkams pažeidžiamose vietovėse remti, tačiau, anot Komisijos, juo nenorėta sukliudyti siekti bendro reformos tikslo – pagalbos atsiejimo ir didesnio gamintojų orientavimosi į rinką. Tačiau taikant paramos schemą, pagal kurią priemokos už gyvulių vienetą mokamos netaikant jokių kitų konkrečių sąlygų, ūkininkai iš esmės nėra skatinami gerinti savo konkurencingumą.
- 32.** Tačiau išmokų už gyvulius susiejimas su kokybės gerinimu, kaip tai daroma kai kuriose valstybėse narėse (pvz., Airijoje ir Jungtinei Karalystei priklausančioje Škotijoje), gali būti veiksmingesnė paramos priemonė, kuria skatinamas ir gamybos palaikymas, ir pageidaujamas didesnis orientavimasis į rinką. Taikant tokį metodą taip pat būtų sprendžiama esminė problema, į kurią atkreiptas dėmesys poveikio vertinime, atlikta vykdant BŽŪP reformos patikrinimą, būtent tai, kad iš dalies susieta parama „dažnai trukdo ūkininkams siekti didesnio konkurencingumo ir labiau orientuotis į rinką. Be to, nepelninguose sektoriuose ūkininkų padėtis yra blogesnė nei ūkininkų, kuriems teikiama visiškai atsieta pagalba ir kurie gauna mažesnes išmokas“³⁵.

³⁵ BŽŪP patikrinimas – poveikio įvertinimas, pastaba Nr. 3, p. 3.

KITOS BENDROS TENDENCIJOS VISĄ IR DALINĘ BENDROSIOS IŠMOKOS SCHEMĄ (BIS) ĮGYVENDINANČIOSE VALSTYBĖSE NARĖSE PASTEBIMAI NESISKIRIA

- 33.** Toliau taikant audituotas schemas taip pat siekta mažinti neigiamus restruktūrizavimo dėl pagalbos atsiejimo, t. y. visapusiško BIS įgyvendinimo šiuose sektoriuose socialinius, ekonominius ir ekologinius padarinius. Siekiant nustatyti tokių pagalbos atsiejimo sukeltų neigiamų padarinių mastą, atliekant auditą, tendencijos valstybėse narėse, kuriose įvykdytas visiškas pagalbos atsiejimas, ir valstybėse narėse, kuriose BIS įgyvendinama iš dalies, palygintos pagal susijusius netiesioginius rodiklius (mėsos gamybą, paramos gavėjų skaičių, vienam ūkiui tenkantį gyvulių skaičių ir daugiametės ganyklos plotą).

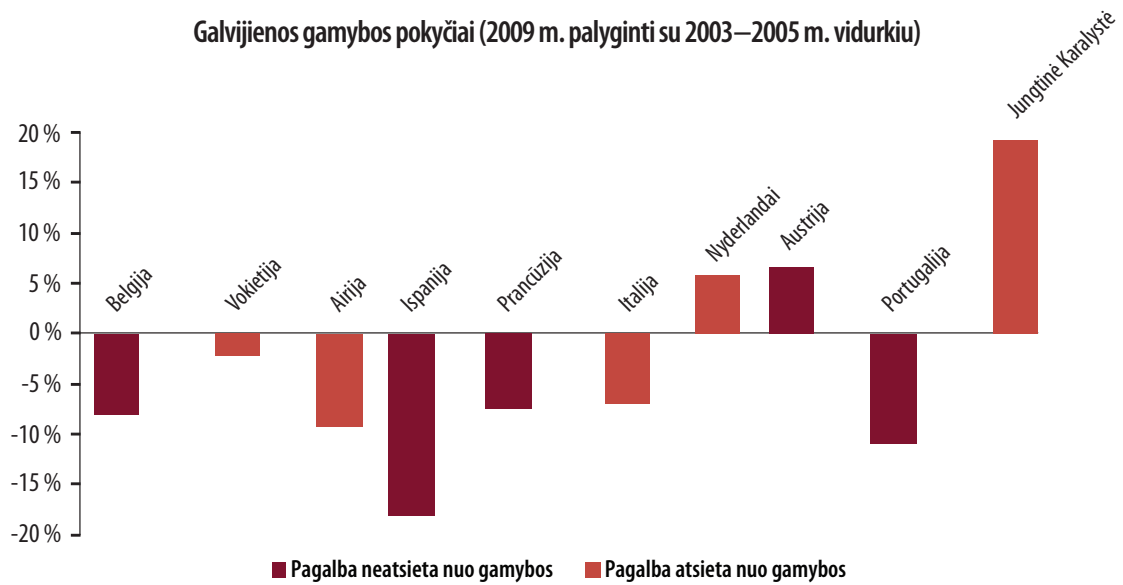
AUDITUOTAS SCHEMAS TAIKANČIOSE IR JŲ NETAIKANČIOSE VALSTYBĖSE NARĖSE NĖRA DIDELIŲ MĖSOS GAMYBOS TENDENCIJŲ SKIRTUMŲ

- 34.** Atliekant auditą nenustatyta jokių aiškių mėsos gamybos tendencijų skirtumų valstybėse narėse, kurios išlaikė susietas audituotas schemas (t. y. kaip prieš reformą), ir valstybėse narėse, kurios visiškai integravo šias priemokas į BIS (dėl mėsos gamybos tendencijų žr. **II priedą**). Nors tik trečdalis ES jautienos produkcijos yra tiesiogiai susijęs su karvėmis žindinėmis, iš šių tendencijų matyti, kad audituotų schemų atsiejimas neturėjo didelio poveikio mėsos gamybai.
- 35.** Šioms tendencijoms didelę įtaką turi išorės ir su aplinkybėmis susiję veiksniai, įskaitant restruktūrizavimą, šiuo metu vykdomą tiek ūkiuose (pvz., netvarūs ūkiai nutraukia veiklą, ūkiuose didėja gyvulių koncentracija), tiek pramonėje (pvz., prekybos centrų tinklai, įeinantys į rinką tiesiogiai kaip klientai, skerdyklų susijungimas ir t. t.).
- 36.** Kaip šių išorės veiksnių pavyzdį galima pateikti įrodymus, kad žemės ūkio produktų gamybos grandinės organizavimas labai veikia perdirbimo pramonę. Pavyzdžiui, Portugalijoje, kurioje 75 % ūkių klasifikuojami kaip „labai maži“, nacionalinės valdžios institucijos atkreipė dėmesį, kad menkos smulkių ir susiskaldžiusių gyvulių augintojų galimybės derėtis su tiekėjais ir klientais yra sektoriaus našumą ribojantis veiksnys. Padėtį apsunkino tai, kad Portugalijos skerdyklos teikė tik skerdimo paslaugas užuot atlikusios svarbesnį vaidmenį mėsos rinkoje. O štai Jungtinėje Karalystėje visapusiškai įgyvendinus BIS nacionalinės valdžios institucijos pastebėjo, kad pereinama prie bandų produktyvumo gerinimo, ūkių konkurencingumo didinimo bei pastangų didinti gyvulių augintojų užimamą rinkos dalį ir išdirbius steigiant kooperatyvus.

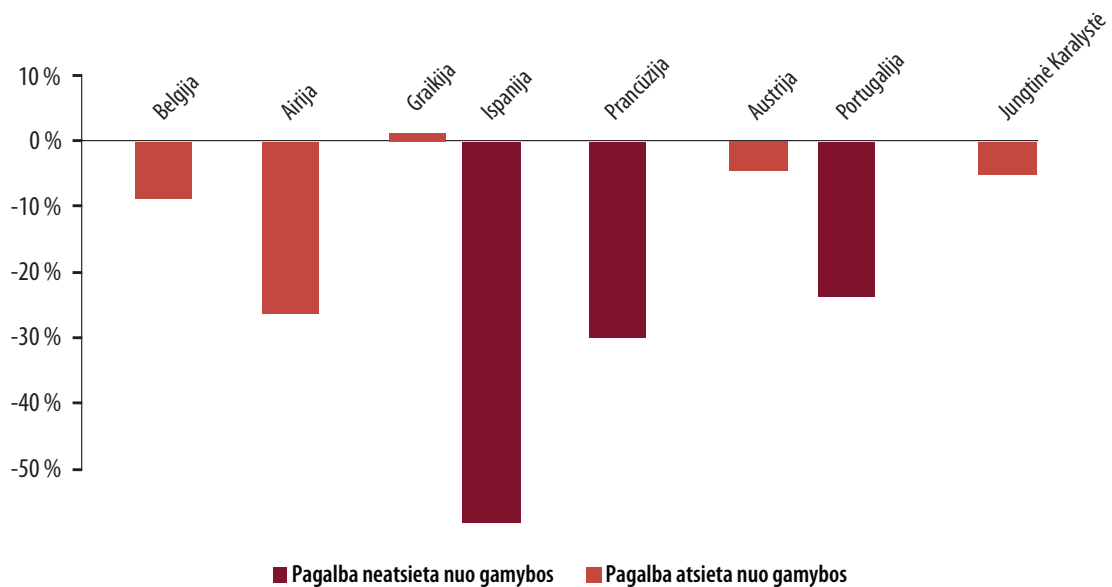
3 DIAGRAMA

MĖSOS GAMYBA. PRIEMOKAS TAIKANČIŲ IR JŲ NETAIKANČIŲ VALSTYBIŲ NARIŲ Palyginimas

Galvijenos gamybos pokyčiai (2009 m. palyginti su 2003–2005 m. vidurkiu)



Avienos ir ožkieno gamybos pokyčiai (2009 m. palyginti su 2003–2005 m. vidurkiu)



Šaltinis. Remiantis Jungtinių Tautų Maisto ir žemės ūkio organizacijos (FAO) 2010 m. statistinio metraščio lentele B.10.

TAM TIKRŲ SVARBIŲ SOCIALINIŲ IR APLINKOSAUGOS TENDENCIJŲ PANAŠUMAI VISOSE VALSTYBĖSE NARĖSE

- 37.** Audituose valstybėse narėse sumažėjo bendras pagalbos už karves žindenes bei avis ir ožkas gavėjų skaičius – tai atitinka bendrąją žemės ūkio sektoriaus tendenciją, sektorių paliko mažiau konkurencingi ūkininkai. Toks sumažėjimas gali turėti neigiamų padarinių, pvz., mažiau darbo vietų ūkiuose, ekonomines pasekmes kaimo bendruomenėms ir neigiamą poveikį aplinkai. Tačiau šiuos galimus padarinius didžiąja dalimi atsveria visai ES būdinga bendra viename ūkyje laikomų gyvulių skaičiaus didėjimo tendencija (žr. **III priedą**): konkurencingesni ūkininkai užima iš rinkos pasitraukusiųjų gamybines pozicijas siekdami plėsti gamybos mastus bei didinti savo ūkių konkurencingumą ir pelningumą.
- 38.** Reikalavimo užtikrinti mažiausią privalomą gamybos lygį, tokio kaip tas, kurį raginama taikyti pagal audituotas schemas, išlaikymas gali turėti įtakos siekiant suteikti naudos aplinkai, pvz., sumažinti gaisrų riziką ir padidinti biologinę įvairovę. Antai Komisija jau nustatė tam tikrus ūkininkavimo tipus, pvz., ekstensyviojo ganyto sistemas, gyvulių ganyką ir sezoninį jų pervarymą į naujas ganyklas³⁶, kurie yra susiję su socialiniais ir ekologiniais padariniais.
- 39.** Tačiau kitos ES politikos priemonės, pvz., agrarinės aplinkosaugos ar mažiau palankioms ūkininkauti vietovėms (MPŪV) skirtos priemonės, arba net ES norminiai reikalavimai³⁷ atlieka panašų ir papildomą vaidmenį. Šios priemonės taip pat yra susijusios su audituotų schemų numatomais ekologiniais padariniais. Todėl neaišku, kiek audituotos schemas, taikant jas visoje valstybių narių teritorijoje, padeda išvengti neigiamų ekologinių padarinių. Tai patvirtinama ir tuo, kad pagalbos atsiejimą įvykdžiusiose valstybėse narėse, į kurias buvo surengti audito vizitai, nerasta jokių paplitusių aplinkosaugos problemų, kilusių dėl žemės apleidimo po audituotų schemų atsiejimo, įrodymų.
- 40.** Be to, „daugiamečių ganyklų plotai“, kuriuose ganosi atrajotojai (žr. **3 lentelę**) ir kuriuos galima naudoti kaip aplinkosaugos rodiklį, ES valstybėse narėse išliko tie patys arba smarkiai nesumažėjo nežiūrint į tai, ar buvo nuspręsta įvykdyti audituotų schemų atsiejimą, ar ne.

³⁶ Sezoninis gyvulių bandų pervarymas iš vienos vietos į kitą.

³⁷ Pvz., Reglamento (EB) Nr. 73/2009 6 straipsnio 2 dalyje nustatyta, jog valstybės narės turėtų užtikrinti, kad žemėje, kurioje 2003 m. buvo daugiamečių ganykla, ir toliau būtų daugiamečių ganykla.

3 LENTELĖ

VISA ŽEMĖ, DEKLARUOTA KAIP DAUGIAMETĖS GANYKLOS

Žemės plotas, deklaruotas kaip daugiametės ganyklos (1 000 hektarų)			
EU 15	2006 m.	2009 m.	Procentinis pokytis (2009 m. palyginti su 2006 m.)
Belgija ¹	459	458	- 0,2 %
Danija	225	215	- 4,4 %
Ispanija ¹	5 695	6 001	5,4 %
Prancūzija ¹	8 103	8 106	0 %
Austrija	1 437	1 397	- 2,8 %
Portugalija ¹	1 037	1 124	8,4 %
Suomija	22	19	- 15,1 %
A. Tarpinės sumos (iš dalies SPS įgyvendinančios valstybės narės)	16 978	17 320	2,0 %
Vokietija	4 925	4 798	- 2,6 %
Airija	4 264	4 233	- 0,7 %
Graikija	2 740	2 719	- 0,8 %
Italija	2 303	2 325	1 %
Liuksemburgas	66	65	- 1,7 %
Nyderlandai	813	832	2,4 %
Švedija	800	713	- 11 %
Jungtinė Karalystė	9 919	9 796	- 1,2 %
B. Tarpinės sumos (visiškai SPS įgyvendinančios valstybės narės)	25 830	25 481	- 1,4 %

¹ Valstybės narės, kuriose atlikta patikra vietoje.

Belgijoje, Ispanijoje, Prancūzijoje, Portugalijoje ir Austrijoje taikomos priemonos už karves žindenes, o Danijoje ir Suomijoje tik priemonos už avis ir ožkas.

Portugalija. Norėdami sužinoti daugiamečių ganyklų ploto padidėjimo priežastis žr. 5 langelį.

Šaltinis. Europos Komisijos Žemės ūkio ir kaimo plėtros GD.

**PRIEMOKŲ ATSIEJIMAS NEIGIAMAI PAVEIKĖ GYVULININKYSTĘ
PAŽEIDŽIAMOSE VIETOVĖSE**

- 41.** Nors yra atvejų, kai atrodo, kad šių schemų taikymas iš tiesų pateisinamas, atsiejimo taikymo patirtis rodo, kad apskritai šis pokytis neturi rimtų pasekmių gamybos struktūrai ES lygmeniu, kaip tą pažymėjo ir Komisija³⁸. Audito Rūmams atliekant auditą nustatyta, kad tam tikruose valstybių narių regionuose, pvz., kalnuotose vietovėse ar regionuose, kuriuose nėra daug perspektyvių žemės ūkio alternatyvų, gresia nemažas gyvulininkystės atsisakymo pavojus³⁹, kuris, kaip parodyta **6 langelyje**, iškilo kai kuriose valstybėse narėse. Tokiose vietovėse dėl sudėtingų dirvožemio ar klimato sąlygų ir mažesnio pelningumo, nesant reikalavimo gaminti konkrečią produkciją, atrajotojų auginama vis mažiau, o tai savo ruožtu gali turėti socialinių ir ekonominių padarinių.

³⁸ COM(2008) 306 final.

³⁹ Norėdami susipažinti su išsamia pavojų aplinkai, galinčių kilti vykdant avių ir ožkų auginimo veiklą, analize, žr. Komisijos vertinimo ataskaitą (2007 m.) „Avių ir ožkų auginimo bei priemokų už avis ir ožkas sistemos padariniai aplinkai“, p. 48–64.

GAMYBOS NUTRAUKIMAS PAŽEIDŽIAMUOSE REGIONUOSE SUSIJĘS SU PAGALBOS ATSIEJIMU

Škotijoje, kurioje didelė dalis žemės yra mažo našumo⁴⁰ ir dėl to jos gamybos alternatyvos apima tik atrajotojų, maitinamų pagal ekstensyviojo ganymo sistemą, auginimą, paramos gavėjų skaičius pradėjus įgyvendinti BIS smarkiai sumažėjo. Dalį šių ūkininkavimo nutraukimo atvejų Škotijos valdžios institucijos paaiškino tuo, kad labiau pagyvenę ar ne tokie sėkmingi ūkininkai nutraukė ūkininkavimo veiklą ir išnuomojo savo žemę. Tai, kad pradėjus taikyti BIS laikomų gyvulių skaičius ėmė sparčiau mažėti, kelia susirūpinimą aplinkosaugos srityje, ypač mažiau palankiose ūkininkauti „kalnų ir salų“ vietovėse arba pažeidžiamame Škotijos šiaurės vakarų regione. Remiantis Škotijos valdžios institucijų pateikta informacija, „įvedus bendrąsias ūkiams skiriamas išmokas avių skaičius ėmė sparčiau mažėti ir per pastaruosius penkerius metus sumažėjo 14,4 %. Galvijų skaičius 2005–2009 m. taip pat sumažėjo 7,5 %, nors pastaraisiais metais nežymiai padidėjo 0,8 %“.

Kitas gamybos nutraukimo vietovėse, kuriose yra sudėtingos gamtinės sąlygos, rizikos pavyzdys yra Portugalija, kurioje didelė dalis žemės ūkio paskirties žemės yra mažiau palankiose ūkininkauti vietovėse. Didžioji dalis avių Portugalijoje auginama gamtinių kliūčių turinčiose arba nerentabiliose vietovėse, kuriose nėra perspektyvių ekonominių alternatyvų. 2009 m. didžioji dalis (53 %) priemokų už avis išmokėta paramos gavėjams Alentežo regione, kuris klasifikuojamas kaip MPŪV. Tendencijų analizė rodo, kad po 50 % priemokų už avis ir ožkas atsiejimo paramos už avis ir ožkas gavėjų šiame regione sumažėjo daugiau nei kituose, o tai rodo, kad gamybos nutraukimo dėl pagalbos atsiejimo rizika yra didesnė mažiau palankiose ūkininkauti vietovėse, kuriose mažai kitų alternatyvų.

⁴⁰ Remiantis „Quality Meat Scotland“ ataskaita „Gyvulių auginimo svarba Škotijos ekonomikai“, pagrįsta Macaulay žemės naudojimo mokslinių tyrimų instituto (angl. *Macaulay Land Use Research Institute*) žemės naudmenų našumo klasifikacija, skirta naudoti žemės ūkio srityje, tik 6 % Škotijos žemės ploto klasifikuojama kaip „geresnės nei vidutinės kokybės žemė“, taigi yra tinkama pasėliams auginti. Todėl, atsižvelgiant į Škotijos žemės naudmenų našumą ir ribotas gamybos šioje žemėje alternatyvas, Škotijos ekonomika yra labai priklausoma nuo atrajotojų auginimo. Pagal Europos Komisijos klasifikavimo sistemą mažiau palankioms ūkininkauti vietovėms nustatyti beveik 85 % Škotijos žemės ūkio paskirties žemės klasifikuojama kaip MPŪV, o atrajotojų auginimas yra pagrindinė ūkininkavimo veikla: šiose vietovėse auginama daugiau kaip 90 % veislinių avių ir 82 % mėsinių karvių.

KOMISIJOS IR VALSTYBIŲ NARIŲ PRIEŽIŪROS IR VERTINIMO SISTEMOS

- 42.** Komisija ir valstybės narės turėtų taikyti tinkamas valdymo priemones, pvz., gerai veikiančias veiklos valdymo sistemas, kad galėtų nuolat stebėti iš anksto nustatytus veiklos rezultatų rodiklius ir vertinti socialinius, ekonominius ir ekologinius schemų įgyvendinimo padarinius⁴¹. Be to, pagalba pagal šias dvi schemas turėtų būti tinkamai koordinuojama su kita sektoriams teikiama parama.

SILPNA VEIKLOS REZULTATŲ PRIEŽIŪRA VALSTYBIŲ NARIŲ LYGMENIU

- 43.** Apskritai visos audituotos valstybės narės turi išsamią informaciją apie skirtingų jų teritorijoje esančių žemės ūkio regionų gyvulininkystės sektorius ir žemės ūkio padėtį. Tačiau ši informacija išsklaidyta po įvairių lygmenų skyrius ar agentūras, kurių kiekviena tokią informaciją renka savo tikslais.
- 44.** Kadangi nėra priežiūros priemonėms taikomo teisinio reikalavimo, dauguma valstybių narių, kuriose lankytasi, neįdiegė priežiūros sistemos, pagal kurią audituotų pagalbos už gyvulius schemų rezultatai būtų susieti su konkrečiais galutiniais rezultatais, ir audituotoms schemoms nenustatė konkrečių veiklos rezultatų rodiklių.
- 45.** Nepaisant nurodytų priešasčių toliau iš dalies įgyvendinti BIS priemones taikant audituotas pagalbos schemas⁴², Komisija nepaaiškino, ką reiškia „produkcija“ (pvz., ūkių, paramos gavėjų, laikomų gyvulių skaičius ir pan.) ar „perdirbimo pramonei tiekiamą žaliavą“ (pvz., veršeliai ar ėriukai, gyvasis ar skerdenos svoris, mėsos tonas ir pan.) ir kaip taikant šiuos du aspektus būtų sprendžiamos su numatomais socialiniais, ekonominiais ir ekologiniais padariniais susijusios problemos.

⁴¹ 2002 m. birželio 25 d. Tarybos reglamento (EB, Euratomas) Nr. 1605/2002 dėl Europos Bendrijų bendrajam biudžetui taikomo finansinio reglamento (OL L 248, 2002 9 16, p. 1) 27 straipsnyje nustatyta: „Biudžeto asignavimai naudojami laikantis gero finansų valdymo principo, tai yra, laikantis ekonomiškumo, našumo ir efektyvumo principų“. Taip pat jame nustatyta, kad: „Visiems biudžete numatytiems veiklos sektoriams nustatomi konkretūs, išmatuojami, pasiekiami, svarbūs ir datuoti tikslai. Šių tikslų vykdymas stebimas pagal kiekvienos veiklos rodiklius [...]“.

⁴² Žr. 7 dalies 1 langelį: „svarbu palaikyti mažiausią privalomą žemės ūkio gamybos lygį siekiant [...] užtikrinti pakankamą žaliavų tiekimą perdirbimo pramonei [...]“.

46. Todėl šie terminai nėra aiškiai apibrėžti audituotas schemas įgyvendinančiose valstybėse narėse ir nėra susieti su poreikiais, kuriuos biudžeto valdymo institucijos ir Komisija nurodė kaip argumentus toliau taikyti schemas. Taigi valstybės narės labai skirtingai aiškino galimus schemų tikslus ir įvairius artimus jų pakaitalus (t. y. veiklos tikslus), kurie galėtų būti naudojami jų veiksmingumui stebėti (žr. **7 langelį**). Tačiau tokie aiškinimai nebūtinai yra tinkami⁴³ nustatytų problemų, kurios turėjo būti sprendžiamos taikant šias dvi schemas ir kurias Komisija galėjo stebėti ES lygmeniu, sprendimo rezultatų rodikliai.

NĖRA BENDRO POŽIŪRIO Į SKIRTINGAS PRIEMONES, KURIŲ NUMATOMAS POVEIKIS PANAŠUS Į NUMATOMĄ AUDITUOTŲ SCHEMŲ POVEIKĮ

47. Komisijos vykdomą priežiūrą apsunkina dar ir tai, kad nėra priežiūros priemonės, kurią taikant būtų galima susidaryti bendrą (visapusišką) vaizdą apie viena kitą papildančias pagalbos, kurią gyvulininkystės sektoriai gauna iš įvairių šaltinių, rūšis. Tokią pagalbą galima gauti pagal pirmąjį ir antrąjį BŽŪP ramsčius⁴⁴, taip pat iš nacionalinių fondų. Nors šią informaciją galima gauti įvairiais Komisijos lygmenimis, ji nėra sistemingai renkama ir nevykdoma visapusiška jos rinkimo priežiūra.

⁴³ Veiklos rezultatų rodikliai turi būti tinkami, svarbūs, priimtini, patikimi, paprasti ir griežti (angl. *relevant, accepted, credible, easy and robust – RACER*).

⁴⁴ Pirmasis ramstis apima rinkos rėmimo priemones ir tiesioginę pagalbą ES gamintojams, įskaitant BIS. Antrasis ramstis apima kaimo plėtros priemones, skirtas kaimo bendruomenių plėtrai ir veiklos įvairovei remti.

SKIRTINGI VEIKLOS REZULTATŲ RODIKLIŲ AIŠKINIMAI VALSTYBĖSE NARĖSE

Prancūzija. Anot suinteresuotųjų subjektų, „produkcija“ galima stebėti pagal veršelių ar eksportuojamos veršienos tonų skaičių, o ne vien pagal laikomų karvių žindenių skaičių. „Perdirbimo pramonei tiekiamą žaliavą“ galėtų būti jautienos, veršienos ir ėrienos skerdenų ar gyvasis galvijų ir ėriukų svoris kilogramais. Kaip perdirbimo pramonei tiekiamos žaliavą ožkų auginimo sektoriuje suinteresuotieji subjektai įvardijo gaunamą ir sūrio gamybos pramonei tiekiamą ožkų pieną.

Belgija. „Produkcija“ suvokta kaip „Blanc-Bleu Belge“ veislės karvių skaičius. Jautienos produkcija apibrėžta terminu „production indigene brute (PIB)“ (vietinė bendroji produkcija), kuri skaičiuojama kaip atitinkamas skerdenų svoris tonomis. Tai apskaičiuojama atsižvelgiant į Belgijoje paskerstų gyvulių skaičių bei eksportuotų gyvų gyvulių skaičių, iš jo atėmus importuotų gyvų gyvulių skaičių.

Ispanija. Nacionalinės valdžios institucijos „produkcija“ apibrėžė kaip visų gyvulių skaičiaus, ūkių skaičiaus ir pagaminamos mėsos kiekio derinį. Kaip „perdirbimo pramonei tiekiamą žaliavą“ jos įvardijo šalyje išaugintų gyvulių skerdenas ir penėjimui skirtus importuojamus gyvulius.

- 48.** Pavyzdžiui, gyvulininkystės sektoriams nemažai pagalbos skiriama iš antrojo ramsčio kaimo plėtros fondų, ypač pagal agrarinės aplinkosaugos priemones⁴⁵, o apklausti suinteresuotieji subjektai (nacionalinės valdžios institucijos ir ūkininkams atstovaujančios asociacijos) susitarė dėl šios pagalbos papildomumo. Be to, karvių židinių bei avių ir ožkų augintojų su gyvulių auginimu susijusiems sprendimams nemažai įtakos turi kitos pirmojo ramsčio politikos priemonės (pvz., BIS kompleksinio paramos susiejimo sąlygos, 68 straipsnyje numatytos priemonės⁴⁶ ir kt.) arba iš nacionalinių lėšų finansuojamos priemonės (žr. **8 langelyje** pateiktus pavyzdžius).
- 49.** Aplankyti paramos gavėjai neskiria įvairių jų gaunamos pagalbos dalių. Priimant su gyvulių auginimu susijusius sprendimus paramos gavėjams svarbiausia buvo bendra pagalbos suma, o ne kuri nors viena atskira schema (žr. **9 langelį**). Taigi egzistuoja dvigubo finansavimo⁴⁷ pagal įvairias schemas su panašiais tikslais galimybė, kurios būtų galima išvengti, jeigu Komisija būtų susidariusi bendrą vaizdą apie įvairias schemas, pagal kurias ūkininkai gali gauti pagalbą, ir jų poveikį.

⁴⁵ Taip pat žr. Europos Komisijos 2010 m. ataskaitą „BŽŪP priemonių, susijusių su sektoriais, kuriems praityje teikta arba dabar teikiama tiesioginė parama, vertinimas – 1 dalis. Horizontalieji klausimai. Dalinio pagalbos atsiejimo poveikio rinkai vertinimas“, p. 66.

⁴⁶ Šios kompleksinės paramos susiejimo sąlygos apima žemės geros agrarinės ir aplinkosaugos būklės išsaugojimą ir teisės aktais nustatytą valdymo taisyklių laikymąsi.

⁴⁷ Komisijos vartojamas terminas „dvigubas finansavimas“ reiškia išmokas, mokamas pagal dvi arba daugiau schemų tam pačiam tikslui pasiekti.

8 LANGELIS

AUDITUOTIEMS SEKTORIAMS SKIRTŲ PARAMOS SCHEMŲ SU PANAŠIAIS TIKSLAIS PAVYZDŽIAI

Airija. Gyvulių gerovės, registravimo ir veisimo schema karvių židinių bandoms (susietosios pagalbos priemonė, taip pat žinoma kaip karvių židinių gerovės schema). Iš nacionalinių lėšų finansuojama schema, pagal kurią, Komisijai pritarus⁴⁸, šiuo metu mokama 40 eurų už gyvulį priemoka (apie 92,5 mln. eurų) siekiant gerinti gyvulių gerovę ir specialios paskirties mėšinių karvių židinių bandų kokybę. **Pievose ganomų avių schema** (atsietoji pagalba, teikiama pagal 68 straipsnio nuostatas). Tai yra iš nepanaudotų BIS asignavimų finansuojama, pagal vietoves taikoma schema, susieta su avių laikymo tankiu, pagal kurią žemumų ir kalnuotų vietovių ūkininkams taikomi skirtingi tarifai, už avį mokama po 10 eurų (apie 54 mln. eurų per jos trejų metų laikymo laikotarpį).

Jungtinė Karalystė (Škotija). Škotijos mėšinių veršelių schema (ŠMVS) (susietoji pagalba, finansuojama pagal 68 ir 69 straipsnių taisykles). Pagal ją teikiama tiesioginė parama vyriškos ir moteriškos lyties veršelių, kurių bent 75 % auginami mėšai ir yra bent 30 dienų amžiaus, augintojams specialistams (119 200 000 eurų per 2010–2013 m. laikotarpį arba apie 18–19 mln. svarų sterlingų metinių išmokų).

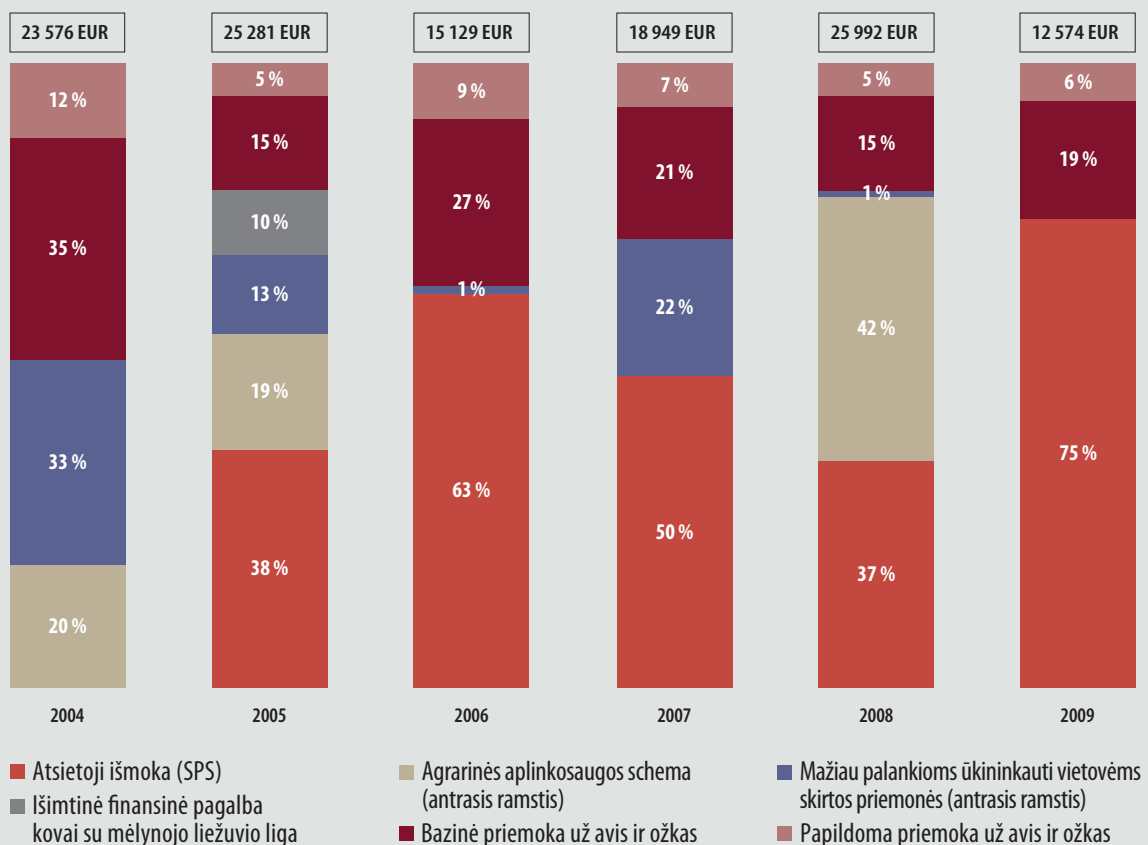
⁴⁸ T. y. pagal EB sutarties 88 straipsnio 3 dalį ir Europos Komisijos valstybės pagalbos žemės ūkiui gaires.

SKIRTINGŲ PAGALBOS SCHEMŲ, SKIRTŲ PANAŠIEMS TIKSLAMS PASIEKTI, DERINIMO PAVYZDYS

Buvo atlikta paramos gavėjo, įsikūrusio vienos iš audituotų valstybių narių mažiau palankioje ūkininkauti vietovėje, ūkio patikra vietoje. Svarbiausia ūkininko ekonominė veikla buvo ėriukų, kuriuos jis pardavdavo penėti kitiems ūkininkams arba tiesiogiai skersti, auginimas. Ėriukams auginti jis laikė 400 avių, besiganančių aptvertame 250 ha dydžio ūkininko žemės plote. Ūkininko teigimu, gyvuliams šerti daugiausia buvo panaudojami ūkyje išauginami baltymingi augalai ir grūdai. 2009 m. ūkininkas pusę savo verslo (200 avių) perdavė sūnui.

Įvairių schemų santykinės svarbos analizė rodo, kad priimant su gyvulių auginimu susijusius sprendimus, priemokų už avis finansinis aspektas ūkininkui nėra svarbus. Priemonių, skirtų MPŪV, ir agrarinės aplinkosaugos priemonių tikslai pagal tikslingą pagalbą skirstymą regionams ir aplinkosaugos rezultatus yra panašūs į audituotų schemų tikslus ir sudaro daug didesnę bendrą ūkininko iš subsidijų gaunamų pajamų dalį. Be to, kompleksinės paramos susiejimo reikalavimai priemokoms pagal BIS gauti šiame ūkyje būtų buvę sėkmingai įvykdyti, nes jame laikomi ganomi gyvuliai (avys), todėl ūkininkas ganomus gyvulius būtų laikęs net ir netaikant pagal avių schemą įvesto reikalavimo gaminti konkrečią produkciją.

Ūkininko X metinių žemės ūkio subsidijų pokyčiai



KOMISIJOS VYKDOMAS SCHEMŲ POVEIKIO VERTINIMAS TURI TAM TIKRŲ TRŪKUMŲ

DABARTINĖ KOMISIJOS REFORMA NEPAREMTA 2008 M. REFORMOS PATIKRINIMO VERTINIMU

- 50.** Komisija užsakė kelis abiejų sektorių vertinamuosius tyrimus, kuriuose taip pat vertintos audituotos schemos ir įvairių abiem sektoriams skirtų paramos priemonių poveikis. Vertinimai, kartu su poveikio vertinimo procedūra, yra svarbios Komisijos priemonės, taikomos politikos poveikiui ištirti ir padedančios parengti pagrįstą nuomonę rengiant atitinkamų teisėkūros pasiūlymus⁴⁹.
- 51.** Tačiau esant tokiai padėčiai, kai reformos greitai įgyvendinamos viena po kitos, kaip tai vyksta šiuo metu (2003 m. BŽŪP reforma, po jos 2008 m. BŽŪP reformos patikrinimas, o po to BŽŪP po 2013 m. reforma), vertinimus tenka atlikti remiantis praeities įvykių analize, kuri gali būti visiškai nebeaktuali ir (arba) atlikta per vėlai, kad būtų realiai naudinga Komisijai.
- 52.** Pavyzdžiui, kalbant apie abu audituotus mėsos sektorius ir schemas, vertinimai, kuriais Komisija galėjo remtis⁵⁰ rengdama pasiūlymus dėl BŽŪP po 2013 m., apėmė tik padėtį, susijusią su 2003 m. reformos sprendimais⁵¹, bet ne po 2008 m. Tačiau valstybės narės jau buvo pradėjusios įgyvendinti vykdant BŽŪP reformos patikrinimą priimtas nuostatas, kuriomis remiantis pradėtos taikyti naujos ir geresnės priemonės, skirtos padėti valstybėms narėms⁵² pašalinti galimus audituotų sektorių veiklos sutrikdymus, kilusius dėl pagalbos atsiejimo. Tos pačios problemos susijusios su avių ir ožkų sektoriui skirtų BŽŪP priemonių vertinimu, paskelbtu 2011 m. lapkričio mėn⁵³.

⁴⁹ Teisėkūros pasiūlymai dėl BŽŪP reformos po 2013 m.

⁵⁰ Tiesioginės paramos vertinimas galvijienos sektoriuje, 2010 m. spalio mėn. ir dalinio atsiejimo poveikio rinkai vertinimas, 2010 m. spalio mėn.

⁵¹ T. y. apima Reglamento (EB) Nr. 1782/2003 69 straipsnyje numatytas priemones.

⁵² Žr., pvz., Reglamento (EB) Nr. 73/2009 naują 68 straipsnį, kuriuo pakeistas senasis Reglamento (EB) Nr. 1782/2003 69 straipsnis, ir to paties reglamento 63 straipsnyje pateiktas naujas galimybės.

⁵³ Avių ir ožkų sektoriui skirtų BŽŪP priemonių vertinimas – 2011 m. lapkričio mėn.

- 53.** Taigi Taryba ir Parlamentas šiuo metu raginami priimti sprendimus dėl naujos reformos, nors dar ne visiškai suvokė 2008 m. BŽŪP reformų, kuriomis įvesti svarbūs pokyčiai, susiję su konkrečios paramos teikimo galimybėmis⁵⁴, poveikį.

⁵⁴ Pavyzdžiui, 2010 m. ataskaitoje, pavadintoje „Dalinio pagalbos atsiejimo poveikio rinkai vertinimas“ („BŽŪP priemonių, susijusių su sektoriais, kuriems praeityje teikta arba dabar teikiama tiesioginė parama, vertinimas – 1 dalis. Horizontalieji klausimai“, p. 2), pažymėta, kad jos tikslas – analizuoti susietos arba iš dalies susietos pagalbos, kaip ji apibrėžta Reglamente (EB) Nr. 1782/2003, poveikis rinkai bendrosiomis visiško pagalbos atsiejimo aplinkybėmis. Panašiai 2010 m. paskelbtoje ataskaitoje, pavadintoje „Tiesioginės pagalbos jautienos ir veršienos sektoriuje vertinimas“, daugiausia dėmesio skiriama 2005–2007 m. laikotarpiui ir nenagrinėjamas Reglamentu (EB) Nr. 73/2009 priimtų teisinių nuostatų poveikis.

IŠVADOS IR REKOMENDACIJOS

- 54.** Audito Rūmai nerado įtikinamų įrodymų, kad palaikant gamybą ir taip skatinant ekonominę veiklą tuose regionuose, kuriuose yra nedaug ekonominių alternatyvų bei užtikrinant naudą aplinkai pagal dalinio BIS įgyvendinimo galimybę taikomos karvių židėnių bei avių ir ožkų schemos apskritai yra veiksmingesnė priemonė nei atsietoji pagalba, taikoma kartu su kitomis ES ir valstybių narių finansuojamomis priemonėmis.
- 55.** Kelios valstybės narės padarė išvadą, kad numatomą schemų poveikį būtų lengviau pasiekti įvykdžius visišką priemokų atsiejimą ir taikant koordinuotą metodą, pagal kurį pirmojo ir antrojo ramsčio lėšos panaudojamos pažeidžiamų vietovių sektoriams remti arba konkreitiems tikslams įgyvendinti. Atitinkamai stiprėja tendencija integruoti audituotas pagalbos schemas į BIS, o pažeidžiamiesiems sektoriams apsaugoti taikyti alternatyvias priemones.
- 56.** Komisija pasiūlė ir po 2013 m. kai kuriems sektoriams, įskaitant audituotuosius, leisti teikti savanorišką susietąją pagalbą. Nei Taryba, nei Europos Parlamentas dar nepateikė oficialaus atsakymo į Komisijos pasiūlymą. Toliau pateiktose rekomendacijose siūlomi išsamūs pakeitimai, kuriuos teisės aktų leidėjai norėtų įtraukti į peržiūrėtas schemas, jeigu Komisijos pasiūlymas būtų priimtas.

AR KARVIŲ ŽIDĖNIŲ BEI AVIŲ IR OŽKŲ SCHEMOS TAIKOMOS TUOSE VALSTYBIŲ NARIŲ REGIONUOSE, KURIUOSE JOS LABIAUSIAI REIKALINGOS?

- 57.** Valstybėms narėms leista toliau taikyti karvių židėnių bei avių ir ožkų schemas dėl gamybos nutraukimo tam tikruose sektoriuose ir regionuose pavojaus. Atlikus auditą padaryta išvada, kad didžioji dalis pagal audituotas schemas skiriamų lėšų paskirstoma visoje valstybių narių teritorijoje. Todėl nepaisant teisės aktų leidėjų pažeidžiamiesiems regionams skiriamo didesnio dėmesio, schemos pagal tai, kaip jos parengtos, nepakankamai taikomos tuose regionuose ir vietovėse, kuriuose vietos gamyba itin svarbi ekonomikai ir aplinkai ir kur nėra alternatyvų. Todėl schemų poveikis sumažėja dėl nepakankamai tikslingo pagalbos skirstymo (15–17 dalys).
- 58.** Vienintelės tikslingai taikomos abiem sektoriams skirtose pagalbos schemose numatytos priemonės yra papildomos, kai galima taikomos priemokos, kurios gali būti mokamos tik tam tikrose vietovėse įsikūrusiems ūkininkams. Tačiau jos yra ribotos finansinės vertės ir (arba) šiuo metu yra vykdomas jų atsiejimas (18–21 dalys).

1 REKOMENDACIJA

Komisija turėtų įtraukti tikslingo susietosios tiesioginės pagalbos schemų taikymo reikalavimą. Visų pirma, Komisijos įgyvendinimo taisyklėse turėtų būti reikalaujama, kad valstybės narės nurodytų žemės ūkio vietas, kuriose susietosios priemokos už gyvulius galėtų duoti akivaizdžią naudą ir kuriose trūksta realių perspektyvių alternatyvų, ir pagrįstų savo pasirinkimą.

AR KARVIŲ ŽINDENIŲ BEI AVIŲ IR OŽKŲ SCHEMOS YRA VEIKSMINGOS PALAIKANT KONKREČIOS PRODUKCIJOS GAMYBĄ IR TAIP IŠVENGIANT NEIGIAMŲ SOCIALINIŲ, EKONOMINIŲ IR EKOLOGINIŲ PADARINIŲ?

- 59.** Palyginus visišką paramos atsiejimą įvykdžiusias valstybes nares ir audituotas paramos schemas toliau taikančias valstybes nares, negauta jokių įtikinamų įrodymų, kad šios paramos schemos apskritai yra veiksmingos palaikant gamybą (22–28 dalys).
- 60.** Didžiausią poveikį sektoriams turi išorės ir su aplinkybėmis susiję veiksniai, o ne pačių schemų taikymas (29–30 dalys). Tačiau rasta įrodymų, kad pažeidžiamuose regionuose dėl priemonių atsiejimo sumažėjo auginamų gyvulių (41 dalis).

2 REKOMENDACIJA

Siekdama palaikyti žemės ūkio gamybą ir taip skatinti ekonominę veiklą tuose regionuose, kuriuose yra nedaug ekonominių alternatyvų, bei užtikrinti naudą aplinkai, Komisija kartu su valstybėmis narėmis turėtų patikslinti svarbiausius konkrečios ūkininkavimo veiklos tipus (pvz., ekstensyviojo ganymo sistemas, ganymą ir kt.).

Siekiant užtikrinti didžiausią galimą ES paramos naudą audituotiems sektoriams, šią paramą visų pirma reikėtų skirti mažiau palankių ūkininkauti regionų konkrečioms ūkininkavimo veikloms ir ūkininkams, patiriantiems ekologinę, socialinę ir ekonominę riziką.

- 61.** Su gyvulių auginimu susijusiems karvių žindenių bei avių ir ožkų augintojų sprendimams įtakos turi įvairiausios iš skirtingų šaltinių gaunamos paramos priemonės. Tuo atveju, jeigu susietosios pagalbos schemos laikomos būtinomis, jos gali turėti didesnę poveikį, jeigu yra sutelktos ir labiau orientuotos į ūkių konkurencingumo didinimą (31–32 dalys).
- 62.** Visiškai arba iš dalies BIS įgyvendinančiose valstybėse narėse nenumatyta jokių aiškių su socialiniais, ekonominiais ir ekologiniais aspektais, pvz., mėsos gamyba, paramos gavėjų ir gyvulių skaičiumi ar daugiamečių ganyklų plotu susijusių tendencijų skirtumų (24–28 ir 33–40 dalys).

AR KOMISIJA IR VALSTYBĖS NARĖS GERAI STEBĖJO IR VERTINO KARVIŲ ŽINDENIŲ BEI AVIŲ IR OŽKŲ SCHEMAS?

- 63.** Daugelyje valstybių narių, į kurias surengti vizitai, veiklos rezultatų rodiklių stebėjimas buvo netinkamai vykdomas dėl to, kad trūko *ad hoc* veiklos rezultatų priežiūros sistemos audituotų schemų rezultatams vertinti, ir dėl skirtingo terminų „produkcija“ ir „perdirbimo pramonei tiekiamą žaliavą“ aiškinimo kiekvienoje valstybėje narėje (43–46 dalys). Komisijos vykdomą stebėjimą apsunkino dar ir tai, kad nėra tinkamos priemonės, leidžiančios apžvelgti visą, iš įvairių šaltinių gaunamą tiesioginę paramą (47–49 dalys).
- 64.** Dėl sparčiai įgyvendinamų pastarųjų metų BŽŪP reformų tikslus kiekybinius vertinimus ne visada galima atlikti laiku. Todėl Komisijos naudojama audituotų schemų poveikio vertinimo sistema stringa dėl to, kad nėra 2008 m. reformos patikrinimo vertinimo (42 ir 50–53 dalys).

3 REKOMENDACIJA

Komisija turėtų konkrečiai apibrėžti priežiūros reikalavimus ir tvarką, kuriuos turėtų taikyti valstybės narės įgyvendindamos pagalbos gyvulininkystės sektoriams schemas, ir įtraukti juos į teisinį reikalavimą, pvz., įgyvendinimo aktą, kuriame reikalaujama, kad valstybės narės naudotų tinkamus veiklos rezultatų rodiklius ir naujausius duomenis, glaudžiai susijusius su numatomais pagalbos už gyvulius schemų rezultatais.

Komisija turėtų įdiegti nuolatinę priežiūros sistemą, kurioje, renkant išsamią informaciją ir užtikrinant visapusišką jos kontrolę visoje ES, būtų registruojama visa valstybių narių gyvulininkystės sektoriams remti mokama tiesioginė pagalba, įskaitant nacionalinę pagalbą ir iš antrojo ramsčio fondų teikiamą paramą. Tai darydama Komisija atsižvelgtų į bendrą gyvulininkystės sektoriams skirtų įvairių rūšių schemų poveikį ir nustatytų jų galimą sąveiką, kad būtų išvengta dvigubo finansavimo pagal panašius tikslus turinčias paramos priemones.

4 REKOMENDACIJA

Komisija, bendradarbiaudama su valstybėmis narėmis, turėtų atlikti kompleksinį įvairių pagalbos schemų poveikio vertinimą ir, jei reikia, įvertinti alternatyvių produkcijos kokybės ir konkurencingumo gerinimo priemonių, tokių kaip bandų gerinimo skatinimas, poveikį.

Šią ataskaitą priėmė I kolegija, vadovaujama Audito Rūmų nario Ioannis SARMAS, 2012 m. birželio 20 d. Liuksemburge įvykusiame posėdyje.

Audito Rūmų vardu



Vítor Manuel da SILVA CALDEIRA
Pirmininkas

SUSIETŪJŲ TIESIOGINIŲ IŠMOKŲ UŽ KARVĖS ŽINDENES BEI AVIS IR OŽKAS BENDROSIOS IŠMOKOS SCHEMĄ ĮGYVENDINANČIOSE VALSTYBĖSE NARĖSE APŽVALGA

Valstybė narė	Avys ir ožkos	Pradžios metai	Karvės žindinės	Pradžios metai	ES viršutinė riba 2005 m.			
					Avys ir ožkos		Karvės žindinės	
					Bazinė	Papildoma	Bazinė	Papildoma
Belgija	Atsieta	2005 m.	Susieta	/	Netaikytina	Netaikytina	77 565 000	19 389 000
Danija	2012 m.	/	Atsieta	2005 m.	855 000	Netaikytina	Netaikytina	Netaikytina
Vokietija	Atsieta	2005 m.	Atsieta	2005 m.	Netaikytina	Netaikytina	Netaikytina	Netaikytina
Airija	Atsieta	2005 m.	Atsieta	2005 m.	Netaikytina	Netaikytina	Netaikytina	Netaikytina
Graikija	Atsieta	2006 m.	Atsieta	2006 m.	180 300 000	63 200 000	25 700 000	3 100 000
Ispanija	2010 m.	/	Susieta	/	366 997 000	111 589 000	279 830 000	28 937 000
Prancūzija	2010 m.	/	25 % atsieta 2010 m.	/	133 716 000	40 208 000	734 908 000	1 137 000

ES viršutinė riba 2010 m.				2010–2013 m. pagal 68 straipsnį skirtas biudžetas ¹	Specialios paramos pagal 68 straipsnį aprašymas ¹
Avys ir ožkos		Karvės žindinės			
Bazinė	Papildoma	Bazinė	Papildoma		
Netaikytina	Netaikytina	77 565 000	19 389 000	29 978 880	<ul style="list-style-type: none"> ○ Kokybei gerinti (68 straipsnio 1 dalies a punkto ii papunktis) ○ Priemoka už ganyklas (veisimas) (68 straipsnio 1 dalies b punktas) ○ Speciali parama už žaliosios dangos pasėlius ○ „Piétrain“ veislės kiaulių sektoriuje išsaugojimas
855 000	Netaikytina	Netaikytina	Netaikytina	111 820 000	<ul style="list-style-type: none"> ○ Agrarinės aplinkosaugos priemonės (68 straipsnio 1 dalies a punkto v papunktis) ○ Daugiamečiai energetiniai augalai (68 straipsnio 1 dalies a punkto i papunktis) ○ Daugiamečiai ekologiški vaismedžiai ir uogakrūmiai (68 straipsnio 1 dalies a punkto i papunktis) ○ Daugiamečių energetinių augalų auginimas (68 straipsnio 1 dalies a punkto i papunktis) ○ Speciali parama už mėsos gamybą (68 straipsnio 1 dalies b punktas)
Netaikytina	Netaikytina	Netaikytina	Netaikytina	4 000 000	<ul style="list-style-type: none"> ○ Priemoka už ganyklas pieno sektoriuose (68 straipsnio 1 dalies b punktas)
Netaikytina	Netaikytina	Netaikytina	Netaikytina	143 800 000	<ul style="list-style-type: none"> ○ Pievose ganomų avių schema (68 straipsnio 1 dalies b punktas) ○ Pievose ganomų gyvulių pieno gavybos našumo programa (68 straipsnio 1 dalies b punktas) ○ Bureno kraštovaizdžio išsaugojimas (gyvulininkystė) (68 straipsnio 1 dalies a punkto i papunktis) ○ ES karvių žindinių gerovės schema (68 straipsnio 1 dalies a punkto iv papunktis)
Netaikytina	Netaikytina	Netaikytina	Netaikytina	323 600 000	<ul style="list-style-type: none"> ○ Alyvuogių aliejaus, kietojo porūšio šiuurkščių kviečių kokybės gerinimas (68 straipsnio 1 dalies a punkto ii papunktis) ○ Mėsos sektorių gamintojai (telyčių, karvių žindinių, avių ir ožkų augintojai) mažiau palankiose ūkininkauti vietovėse (68 straipsnio 1 dalies b punktas) ○ Restruktūrizavimo programos kalnuotose mažiau palankiose ūkininkauti vietovėse (68 straipsnio 1 dalies c punktas)
Netaikytina	Netaikytina	261 153 000	26 000 000	992 653 540	<ul style="list-style-type: none"> ○ Nacionalinė ankštinių augalų kokybės programa ○ Tabako kokybės programa ○ Sėjomaina nedrėkinamuose plotuose ○ Pagalba pagal kokybės schemas avių ir ožkų augintojams ○ Pagalba už kokybiškus pieno produktus ○ Pagalba avių ir ožkų augintojams ○ Pagalba pieno gamintojams mažiau palankiose ūkininkauti vietovėse ○ Jautienos gamyba pagal oficialiai pripažintus kokybės standartus ○ Pagalba už karvės žindenes pažeidžiamose vietovėse ○ Pagalba už cukrinių runkelių kokybės gerinimą ○ Pagalba už medvilnės kokybės gerinimą ○ Riešutų sektorius ○ Pagalba už pieno ir pieno produktų kokybės gerinimą ○ Pagalba pieno sektoriui pažeidžiamose vietovėse ○ Pagalba ožkų sektoriui mažiau palankiose ūkininkauti vietovėse ○ Pagalba avių sektoriui pažeidžiamose vietovėse ○ Buvusiame 69 straipsnyje numatytos priemonės (jautiena, medvilnė, cukrus, pienas)
Netaikytina	Netaikytina	525 622 000	Netaikytina	1 874 400 000	<ul style="list-style-type: none"> ○ Papildoma pagalba už baltymingus augalus (68 straipsnio 1 dalies a punkto i papunktis) ○ Pagalba už kokybiškus kietojo porūšio šiuurkščiuosius kviečius (68 straipsnio 1 dalies a punkto ii papunktis) ○ Ekologiniam ūkininkavimui remti (68 straipsnio 1 dalies a punkto v papunktis) ○ Pagalba už perėjimą prie ekologinio ūkininkavimo (68 straipsnis) ○ Sėjomainos įvairinimas (68 straipsnio 1 dalies a punkto v papunktis) ○ Pagalba už karvių žindinių veršelius ir ekologiniu ženklu paženklintus veršelius; pagalba avių ir ožkų augintojams; pagalba pieno gamintojams kalnuotose vietovėse (68 straipsnio 1 dalies b punktas) ○ Derliaus draudimas (68 straipsnio 1 dalies d punktas)

I PRIEDAS

Valstybė narė	Avys ir ožkos	Pradžios metai	Karvės žindinės	Pradžios metai	ES viršutinė riba 2005 m.			
					Avys ir ožkos		Karvės žindinės	
					Bazinė	Papildoma	Bazinė	Papildoma
Italija	Atsieta	2005 m.	Atsieta	2005 m.	Netaikytina	Netaikytina	Netaikytina	Netaikytina
Liuksemburgas	Atsieta	2005 m.	Atsieta	2005 m.	Netaikytina	Netaikytina	Netaikytina	Netaikytina
Malta	Atsieta	2007 m.	Atsieta	2007 m.	53 000	18 000	26 000	3 000
Nyderlandai	Atsieta	2006 m.	Atsieta	2006 m.	13 800 000	300 000	10 900 000	Netaikytina
Austrija	Atsieta	2005 m.	Susieta	/	Netaikytina	Netaikytina	70 578 000	99 000
Portugalija	Susieta	/	Susieta	/	21 892 000	7 184 000	79 031 000	9 503 000
Slovėnija	2010 m.	/	Atsieta	2007 m.	520 000	178 000	5 183 000	626 000
Suomija	Susieta	/	Atsieta	2006 m.	1 200 000	400 000	9 300 000	600 000
Švedija	Atsieta	2005 m.	Atsieta	2005 m.	Netaikytina	Netaikytina	Netaikytina	Netaikytina
Jungtinė Karalystė	Atsieta	2005 m.	Atsieta	2005 m.	Netaikytina	Netaikytina	Netaikytina	Netaikytina
IŠ VISO					719 333 000	223 077 000	1 293 021 000	63 394 000

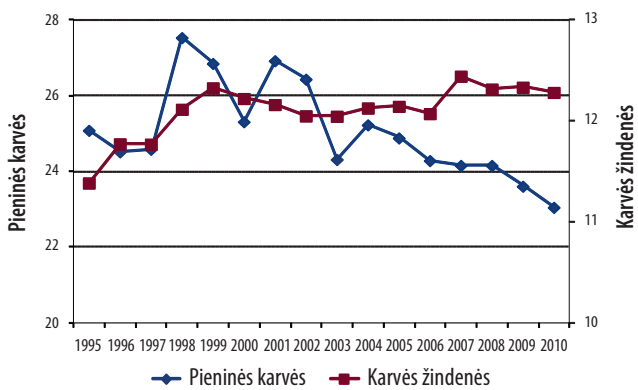
¹ Šaltinis. Europos Komisijos Žemės ūkio ir kaimo plėtros GD, D1 skyrius „Specialiųjų paramos priemonių įgyvendinimas“ (Reglamento (EB) Nr. 73/2009 68 straipsnis). Valstybių narių atsiųsti dar negalutiniai laikinieji duomenys. DS/2010/03 atnaujinta 2011 9 5.

I PRIEDAS

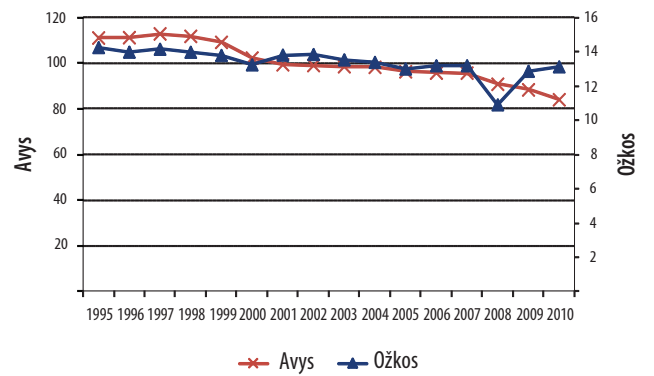
ES viršutinė riba 2010 m.				2010–2013 m. pagal 68 straipsnį skirtas biudžetas ¹	Specialios paramos pagal 68 straipsnį aprašymas ¹
Avys ir ožkos		Karvės žindinės			
Bazinė	Papildoma	Bazinė	Papildoma		
Netaikytina	Netaikytina	Netaikytina	Netaikytina	1 277 100 000	<ul style="list-style-type: none"> ○ Kokybės gerinimas (jautiena ir veršiena, avienu ir ožkiena, alyvuogių aliejus, pieno produktai, tabakas, cukrus, gėlininkystės produktai) (68 straipsnio 1 dalies a punkto ii papunktis) ○ Sėjomaina (68 straipsnio 1 dalies a punkto v papunktis) ○ Draudimo išmokos už derlių, gyvulius ir augalus (68 straipsnio 1 dalies d punktas)
Netaikytina	Netaikytina	Netaikytina	Netaikytina	Netaikytina	○ Netaikytina
Netaikytina	Netaikytina	Netaikytina	Netaikytina	Netaikytina	○ Netaikytina
Netaikytina	Netaikytina	Netaikytina	Netaikytina	120 585 000	<ul style="list-style-type: none"> ○ Už gabenimą vandeniu (68 straipsnio 1 dalies a punkto i papunktis) ○ Gyvulių gerovė (68 straipsnio 1 dalies a punkto v papunktis) ○ Elektroninė gyvūno tapatybės nustatymo ir registravimo priemonė avims (68 straipsnio 1 dalies b punktas) ○ Nuostolių dėl nepalankių oro sąlygų draudimas (68 straipsnio 1 dalies d punktas)
Netaikytina	Netaikytina	70 578 000	99 000	51 600 000	○ Priemoka už pienines karves (68 straipsnio 1 dalies b punktas)
21 892 000	7 184 000	78 695 000	9 462 000	133 044 000	<ul style="list-style-type: none"> ○ Autochtoninių veislių (galvijų, avių, ožkų) ekstensyvosios priežiūros sistemos (68 straipsnio 1 dalies a punkto i papunktis) ○ Žemės ūkio produktų (pasėlių ir gyvulių) kokybės gerinimas (68 straipsnio 1 dalies a punkto ii papunktis) ○ Agrarinės aplinkosaugos priemonės nacionaliniam alyvmedžių paveldui išsaugoti ir parama už ekstensyvųjį gamimą (68 straipsnio 1 dalies a punkto v papunktis) ○ Pagalba už ekonomiškai pažeidžiamų ūkininkavimo metodų taikymą pieno ir avių sektoriuose (68 straipsnio 1 dalies b punktas)
Netaikytina	Netaikytina	Netaikytina	Netaikytina	49 514 200	<ul style="list-style-type: none"> ○ Pagalba už ekstensyvųjį moteriškos lyties galvijų auginimą ir išmokos už pieno produktus kalnuotose vietovėse ir ant staciašlaičių kalvų įsikūrusiems ūkininkams (68 straipsnio 1 dalies b punktas) ○ Gyvulių auginimo ūkiuose su daugiametėmis ganyklomis išsaugojimas (68 straipsnio 1 dalies c punktas)
600 000	200 000	Netaikytina	Netaikytina	194 804 200	<ul style="list-style-type: none"> ○ Pagalba jautienos ir veršienos gamybai remti ir priemoka už pienines karves (68 straipsnio 1 dalies b punktas) ○ Buvusiame 69 straipsnyje numatytos priemonės (pasėliai) (72 straipsnio 3 dalis)
Netaikytina	Netaikytina	Netaikytina	Netaikytina	13 868 000	<ul style="list-style-type: none"> ○ Kokybės gerinimas (visi sektoriai) (68 straipsnio 1 dalies a punkto ii papunktis) ○ Rinkodaros gerinimas (visi sektoriai) (68 straipsnio 1 dalies a punkto iii papunktis) ○ Buvusiame 69 straipsnyje numatytos priemonės (kokybės ir rinkodaros gerinimo (visiems sektoriams))
Netaikytina	Netaikytina	Netaikytina	Netaikytina	119 200 000	<ul style="list-style-type: none"> ○ Škotijos mėšinių veršelių schema (68 straipsnio 1 dalies b punktas) ○ Buvusiame 69 straipsnyje numatytos priemonės (Škotijos jautienos sektorius)
23 347 000	7 384 000	1 013 613 000	54 950 000	5 439 967 820	

GYVULININKYSTĖ IR MĖSOS GAMYBA ES (1995–2010 M.)

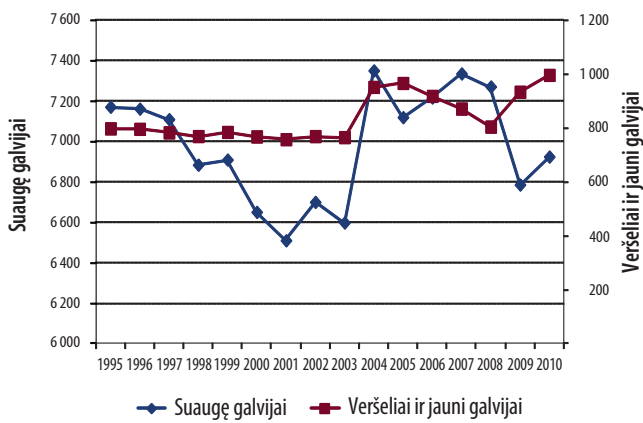
EU 27 gyvulių skaičius, 1995–2010 m. (1 000 000 gyvulių)



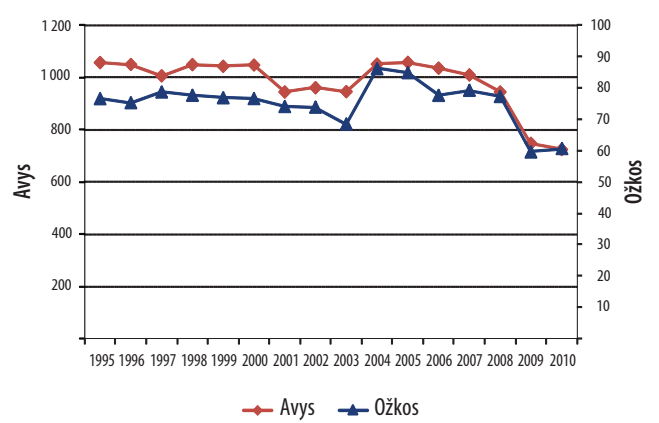
EU 27 gyvulių skaičius, 1995–2010 m. (1 000 000 gyvulių)



Galvijienos gamyba 1995–2010 m. ES (1 000 CWT¹)



Avienos ir ožkienos gamyba 1995–2010 m. ES (1 000 CWT¹)

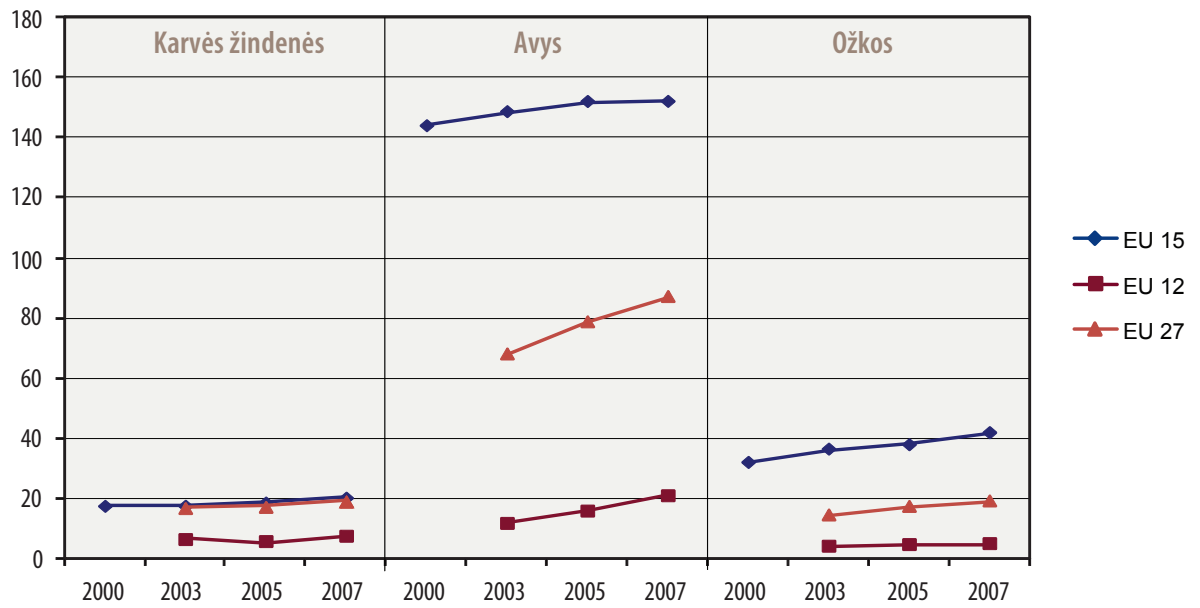


¹ CWT = Skerdenos svorio ekvivalentas tonomis.

Šaltinis. Eurostatas.

Pastaba. Iki 2004 m. pateikiami EU 15 mėsos gamybos duomenys.

VIDUTINIS ŪKYJE LAIKOMŲ GYVULIŲ SKAIČIUS



Šaltinis. Eurostatas (ūkių struktūros tyrimas).

KOMISIJOS ATSAKYMAI

SANTRAUKA

IV.

Nepaisant to, kad išmokos teikiamos visoje valstybės narės teritorijoje, iš tiesų jos sutelktos regionuose, kuriuose paplitęs būtent tokių tipų ūkininkavimas, ir netiesiogiai taikomos regionams, kuriuose nėra perspektyvių ekonominių alternatyvų.

V.

Kelios analizės ar vertinimai rodo susietųjų išmokų svarbą ir poreikį toliau jas teikti karvių žindenių bei avių ir ožkų sektoriuose. Visų pirma:

- neseniai atlikti poveikio vertinimai¹ rodo ekonominį poreikį toliau teikti susietąją paramą tam tikruose sektoriuose ir tam tikriems Europos regionams. Visų pirma analizėje lyginama marža su veiklos sąnaudomis įskaičius susietąsias išmokas ir jų neįskaičius ir, siekiant įvertinti poveikį, nagrinėjamos konkrečios valstybės narės, gamybos sistemų tipai ir vietovių tipai (mažiau palankios ūkininkauti vietovės, mažiau palankios ūkininkauti kalnų vietovės, palankios ūkininkauti vietovės);
- iš vertinimų, kuriuose analizuojamas įvairiuose sektoriuose taikomų BŽŪP priemonių poveikis aplinkai, apibendrinimo² matyti teigiamas kai kurių susietųjų priemonių, visų pirma priemokos už karves žindenes, kuri, be kitokios suteiktos naudos, padėjo kai kuriuose regionuose išlaikyti ekstensyvią ūkininkavimą ir išvengti žemės ūkio gamybos intensyvinimo, poveikis aplinkai;
- tiesioginės pagalbos jautienos ir veršienos sektoriui vertinime³ rekomenduota pažeidžiamuose regionuose toliau teikti kai kurių rūšių susietąją pagalbą, visų pirma už karves žindenes, nes tai padeda išlaikyti karvių žindenių bandą ir galėtų sulėtinti užimtumo gyvulininkystės srityje mažėjimą pažeidžiamuose regionuose;
- avių ir ožkų sektoriui taikomų BŽŪP priemonių vertinime⁴ panašiai rekomenduojama teikti konkrečiai su avių ir ožkų auginimu susietą paramą ūkininkavimui konkrečiuose pažeidžiamuose regionuose palaikyti.

¹ Žr. BŽŪP reformos patikrinimo poveikio vertinimo (SEC(2008) 1885, 2008 m. gegužės 20 d.) C priedo 3 pastabą ir BŽŪP po 2013 m. poveikio vertinimo (SEC(2011) 1153 galutinis/2, 2011 m. spalio 20 d.) 3E priedą.

² Žr. http://ec.europa.eu/agriculture/eval/reports/environment-summary/index_fr.htm

³ Žr. http://ec.europa.eu/agriculture/eval/reports/directaidbeef/exec_sum_en.pdf

⁴ Žr. http://ec.europa.eu/agriculture/eval/reports/sheep-goat/executive_summary_en.pdf

VI.

Komisija reguliariai atlieka BŽŪP paramos bendro poveikio ir jautienos sektoriui bei avių ir ožkų sektoriams skirtų schemų poveikio vertinimą. Kalbant apie pajamas ir užimtumą (socialinį poveikį), pirmiau minėtuose vertinimuose ir analizėse pakankamai tiksliai nurodoma, kad šių gyvulininkystės sektorių pajamos labai priklauso nuo susietosios pagalbos ir kad aplinkosaugos požiūriu, atsiejus susietąją pagalbą, tikrai bus intensyvinama gyvulininkystė arba su ja susijusi veikla bus nutraukta, o dėl to pažeidžiamuose regionuose sumažės užimtumas ir netgi gali būti nutraukta žemės ūkio gamyba. Pirmiau minėtuose vertinimuose ir analizėse daugiausia dėmesio skiriama tiesioginės pagalbos poveikiui tirti, tačiau atsižvelgiama ir į kitas intervencijos priemones (pvz., agrarinės aplinkosaugos arba mažiau palankioms ūkininkauti vietovėms skirtas išmokas).

Be to, atitinkamomis taikytinų teisės aktų nuostatomis siekiama arba užtikrinti atitiktį viršutinėms biudžeto riboms⁵, kurias Komisija nustatė audituotoms schemoms⁶, kurias įgyvendino valstybės narės, arba vykdyti valstybių narių pagal IAKS taisyklės įgyvendinamų kontrolės priemonių stebėseną⁷.

VII. a)

Komisija pasiūlė⁸ įgyvendinant BŽŪP reformą artėjant 2020 m. leisti valstybėms narėms teikti susietąją paramą sektoriams ar regionams tam tikromis konkrečiomis sąlygomis. Komisija nurodys, kaip įgyvendinamas šis reikalavimas.

⁵ Reglamento (EB) Nr. 1782/2003 64 straipsnio 2 dalis.

⁶ Žr. Reglamento (EB) Nr. 795/2004 3 straipsnio nurodymus.

⁷ Reglamento (EB) Nr. 796/2004 76 straipsnyje minimi pranešimai.

⁸ Pasiūlymo dėl tiesioginių išmokų (COM(2011) 625 galutinis/2, 2011 m. spalio 19 d.) 38 straipsnis.

KOMISIJOS ATSAKYMAI

VII. b)

Teisės aktų leidėjas mano, kad šios sąvokos galėtų būti geriau apibrėžtos nacionaliniu lygmeniu. Kokių tipų ūkininkavimą reikia labiausiai remti, paliekama nustatyti valstybėms narėms atsižvelgiant į atitinkamo jų teritorijoje esančio sektoriaus ar regiono tikrąją padėtį.

Vis dėlto, įgyvendinant BŽŪP reformą artėjant 2020 m.⁹, Komisija bus įgaliota priimti deleguotuosius aktus dėl savanoriškos susietosios paramos teikimo sąlygų bei suderinamumo su kitomis Sąjungos priemonėmis ir paramos sumavimo taisyklės.

VII. c)

Komisija yra susidariusi bendrą įspūdį, kaip ES gyvulininkystės sektoriuose taikomos įvairios susietosios paramos priemonės. Valstybės narės yra įpareigosotos periodiškai pranešti Komisijai apie gyvulių skaičių ir sumas, mokamas skiriant susietąsias išmokas už karves žindenes bei už avis ir ožkas¹⁰ ir 68 straipsnyje numatytas susietąsias išmokas¹¹, taip pat 2004 ir 2007 m. į ES įstojusiose valstybėse narėse taikomas papildomas nacionalines tiesiogines išmokas. Dėl socialinių, ekonominių ir ekologinių padarinių Komisija mano, kad juos veikia reikia vertinti, o ne stebėti.

Kalbant apie sprendimų dėl būsimos reformos priėmimo procesą, Komisija savo pasiūlymus grindžia poveikio vertinimu, kurį atliekant remiamasi daugeliu įvairių informacijos šaltinių, kiekybinėmis analizėmis, literatūroje pateikta ir per viešas konsultacijas surinkta kokybine ir kiekybine informacija¹². Vienas iš šių informacijos šaltinių yra vertinimo ataskaitos.

Kalbant apie ateitį, Komisijos pasiūlyme dėl BŽŪP artėjant 2020 m. numatoma įdiegti bendrą stebėsenos ir vertinimo sistemą, kad būtų galima vertinti bendros žemės ūkio politikos, įskaitant pirmojo ir antrojo ramsčių priemones, rezultatus.

⁹ Pasiūlymo dėl tiesioginių išmokų (COM(2011) 625 galutinis/2, 2011 m. spalio 19 d.) 38 straipsnis.

¹⁰ Komisijos reglamento (EB) Nr. 1121/2009 4 straipsnis.

¹¹ Komisijos reglamento (EB) Nr. 1121/2009 51 straipsnio 3 dalies c punktas.

¹² Žr. Bendros žemės ūkio politikos artėjant 2020 m. poveikio vertinimo 1.3. punktą, SEC(2011) 1153 galutinis/2, 2011 m. spalio 20 d.

VII. d)

Komisija reguliariai atlieka visų pagal BŽŪP įgyvendinamų paramos schemų vertinimus. Taip daryta jautienos ir veršienos sektorių bei avių ir ožkų sektoriams taikytų tiesioginių išmokų atveju. Tai, kokie elementai tiriami atgaline data atliekamuose vertinimuose, priklauso nuo teisės aktų leidėjo nustatytų tikslų.

Taip pat Komisijos pasiūlyme dėl BŽŪP artėjant 2020 m. numatoma kartu su valstybėmis narėmis įdiegti stebėsenos ir vertinimo sistemą.

ĮVADAS

4.

Karvių žindenių atveju bazinė priemoka yra 100 % finansuojama iš ES biudžeto, o papildoma nacionalinė priemoka finansuojama nacionaliniu lygmeniu arba tam tikromis sąlygomis bendrai finansuojama iš EŽŪGF; o štai ir bazinė, ir papildoma priemokos už avis ir ožkas yra 100 % finansuojama iš ES biudžeto.

Bendras atsakymas į 8 dalies ir 2 langelio pastabas

Dvi Audito Rūmų nurodytos priemonės skiriasi savo pobūdžiu. Iš tiesų Reglamento (EB) Nr. 73/2009 63 straipsnis nėra nuolatinė tiesioginės paramos priemonė kaip to paties reglamento 68 straipsnis, nes tai yra vienkartinis sprendimas, kurį valstybė narė priima integruodama susijusias sumas į bendrosios išmokos schemą, kad tam tikras sumas perkeltų iš vieno sektoriaus į kitą. Be to, pagal Reglamento (EB) Nr. 73/2009 68 straipsnį iš Audito Rūmų pastabose nurodytų 10 % nacionalinių viršutinių ribų tik 3,5 % valstybėms narėms leidžiama panaudoti susietajai paramai, visų pirma teikiama dviem susijusiems sektoriams, finansuoti.

KOMISIJOS ATSAKYMAI

10.

Po plataus masto viešos konsultacijos ir nuodugnaus poveikio vertinimo Komisija priėmė pasiūlymą dėl BŽŪP artėjant 2020 m.¹³, kurio IV antraštinės dalies 1 skyriuje numatyta galimybė teikti savanorišką susietąją paramą. Galutinį sprendimą teikti susietąją paramą, pvz., pagal audituotas schemas, priima valstybės narės, kurios iš reikalavimus atitinkančių sektorių ir (arba) gamybos rūšių gali laisvai pasirinkti vieną ar kelis konkrečius sektorius ir parengti schemas, kurias nori įgyvendinti. Pagal pasiūlymą¹⁴ Komisija įgaliojama priimti deleguotuosius aktus dėl šios savanoriškos susietosios paramos teikimo sąlygų bei suderinamumo su kitomis Sąjungos priemonėmis ir paramos sumavimo taisyklės.

PASTABOS

Bendras atsakymas į 15 ir 16 dalių pastabas

Karvės žindinės bei avys ir ožkos paprastai daugiausia veisiamos regionuose, kuriuose nėra perspektyvių ekonominių alternatyvų. Todėl šios rūšies susietajai paramai jau yra būdingas tam tikras tikslingas lėšų skirstymas, įskaitant regioninį.

Reglamento (EB) Nr. 73/2009 34 konstatuojamojoje dalyje nurodyta, kad tam tikrų regionų, visų pirmą jų, kuriuose nėra ekonominių alternatyvų, žemės ūkio ekonomikai palaikyti gali būti būtina užtikrinti mažiausią privalomą gamybos lygį.

Todėl nepaisant to, kad išmokos teikiamos visoje valstybės narės teritorijoje, iš tiesų jos sutelktos regionuose, kuriuose paplitęs būtent tų tipų ūkininkavimas.

¹³ COM(2011) 625 galutinis/2, 2011 m. spalio 19 d.

¹⁴ Žr. Audito Rūmų 30 išnašą.

16.

Komisija sutinka, kad netiesiogiai šioms schemoms būdingas tam tikras tikslinis lėšų skirstymas.

Pagrindinis susietosios paramos skiriant priemokas už karves žindenes bei avis ir ožkas tikslas – tuose su sunkumais susiduriančiuose sektoriuose ir (arba) regionuose palaikyti mažiausią privalomą gamybos lygį. Taigi priemokos skiriamos būtent tų rūšių gyvulių augintojams, dėl to įmanoma, kad kuriomis nors iš šių susietosios paramos išmokų remiamas intensyvesnės gyvulininkystės ūkis – tokia parama neprieštarauja priemokos tikslui. Tačiau iš esmės dėl tradicinio tokios rūšies gamybos lokalizavimo ši rizika yra labai maža.

17.

Nepaisant to, kad išmokos teikiamos visoje valstybės narės teritorijoje, iš tiesų jos sutelktos regionuose, kuriuose paplitęs būtent tokių tipų ūkininkavimas, ir netiesiogiai taikomos regionams, kuriuose nėra perspektyvių ekonominių alternatyvų.

Bendras atsakymas į 18–21 dalių pastabas

Vyraujant labiau paplitusiai pagalbos atsiejimo tendencijai, laikyta, kad iš dalies susieta parama būtina konkrečiais atvejais, kai užtikrinti mažiausią privalomą žemės ūkio gamybos lygį yra svarbu ekonominei veiklai, pvz., regionuose, kuriuose mažai ekonominių alternatyvų, palaikyti. Tačiau dėl tokių susietųjų išmokų išlaikymo valstybių narių valdžios institucijos patiria administracinių išlaidų. Todėl kai kurios valstybės narės nusprendė integruoti šias susietosios paramos schemas į BIS, nes manė, kad susietųjų išmokų dydis (50 %) nepakankamas, kad būtų galima pateisinti dviejų valdymo ir kontrolės sistemų taikymą vienu metu.

KOMISIJOS ATSAKYMAI

3 langelis

Priemoka už ožkas buvo integruota į BIS, nes Prancūzija, Ispanija ir Graikija manė, kad ribotas leistinas susietosios išmokos dydis (50 %) yra nepakankama paskata toliau valstybėse narėse taikyti dvi administracines valdymo ir kontrolės sistemas vienu metu.

Tie patys argumentai taikomi ir dėl priemokos už avis, nes didžiausias leistinas susietosios paramos dydis abiem atvejais yra vienodas, t. y. iki 50 % pagal Reglamento (EB) Nr. 1782/2003 67 straipsnį.

24.

Žr. bendrą atsakymą į 18–21 dalių pastabas.

Tiesioginės pagalbos jautienos ir veršienos sektoriui vertinime¹⁵ rekomenduota pažeidžiamuose regionuose toliau teikti kai kurių rūšių susietąją pagalbą, visų pirma už karves žindenes, nes tai padeda išlaikyti karvių žindenių bandą, taip pat galėtų sulėtinti užimtumo gyvulininkystės srityje mažėjimą pažeidžiamuose regionuose.

Bendras atsakymas į 25–27 dalių pastabas

Nors ES vyrauja bendra tendencija mažinti gyvulių bandas, padėtis yra gana sudėtinga.

Avių ir ožkų bandos sumažėjo daugelyje valstybių narių, bet ne Graikijoje, Rumunijoje, Suomijoje ir Danijoje. Mėsinių galvijų auginimo srityje padėtis stabilesnė – jų bandos mažėja ne taip smarkiai kaip pieninių galvijų. Karvių žindenių skaičius Ispanijoje, Prancūzijoje ir Portugalijoje tikrinamu laikotarpiu buvo gana pastovus. Ir priešingai, daugelis valstybių narių, kuriose auginama nedaug gyvulių, ypač Vidurio ir Rytų Europoje, pranešė apie grynosios jautienos gamybos mažėjimą.

28.

Avių ir ožkų sektoriui taikomų BŽŪP priemonių vertinime¹⁶ rekomenduojama teikti konkrečiai su avių ir ožkų auginimu susietą paramą ūkininkavimui konkrečiuose pažeidžiamuose regionuose palaikyti.

¹⁵ Žr. http://ec.europa.eu/agriculture/eval/reports/directaidbeef/exec_sum_en.pdf

¹⁶ Žr. http://ec.europa.eu/agriculture/eval/reports/sheep-goat/executive_summary_en.pdf

Be to, keturiose Audito Rūmų nurodytose valstybėse narėse priemokos už avis ir ožkas integruotos į BIS, nes jos manė, kad susietųjų išmokų dydis (50 %) nepakankamas, kad būtų galima pateisinti dviejų valdymo ir kontrolės sistemų taikymą vienu metu.

4 langelis

Žr. atsakymą į 28 dalies pastabas.

Komisija mano, kad audituotų schemų tikslai pasiekti.

Kalbant apie pateiktą pavyzdį, tai, kad bandos dydis beveik nesikeitė, atitinka tikslą palaikyti gamybą šioje vietovėje.

Bendras atsakymas į 29–30 dalių pastabas

Komisija pripažįsta, kad išorės ir su aplinkybėmis susiję veiksniai turi įtakos gamybai. Tačiau iš kai kurių analizių¹⁷ matyti, kad tos priemokos padėjo palaikyti gyvūninės produkcijos gamybą kai kuriose pažeidžiamose vietovėse ir dėl jų sumažėjo šių išorės veiksnių poveikis.

Nors jautienos sektoriaus dinamikai įtakos turi išorės veiksniai, panašu, kad karvių žindenių atveju susietųjų priemonių taikymas sektoriui buvo naudingas¹⁸. Kalbant apie ožkų sektorių, dėl sprendimo toliau teikti susietąją paramą sulėtėjo sektoriaus gamybos apimčių mažėjimas, kuriam įtakos turėjo vartojimo nuosmukis ir sumažėjusios rinkos kainos.

Dalinio išmokų atsiejimo tikslas – ne nustatyti konkretų gamybos lygį, kurį reikia pasiekti, o užtikrinti mažiau siaurą žemės ūkio gamybos lygį, reikalingą ekonominei veiklai palaikyti regionuose, kuriuose mažai ekonominių alternatyvų.

¹⁷ Žr. 2010 m. spalio mėn. ataskaitą „Dalinio atsiejimo poveikio rinkoms vertinimas“.

¹⁸ Žr. 2010 m. spalio mėn. ataskaitą „Dalinio atsiejimo poveikio rinkoms vertinimas“.

KOMISIJOS ATSAKYMAI

31.

Komisija patvirtina, kad apskritai orientavimasis į išmokų atsiejimą dėl tolesnio tam tikrų susietosios pagalbos išmokų teikimo nenukentėjo: 2009 kalendoriniais metais atsietoji tiesioginės pagalbos dalis sudarė 85,3 % visų tiesioginės pagalbos išmokų, palyginti su 2013 kalendoriniams metams numatomu 93,6 % atsiejimo lygiu.

Komisija taip pat norėtų pabrėžti, kad audituotą susietąją pagalbą gaunančių ūkininkų konkurencingumo didinimas nebuvo svarbiausias audituotų schemų tikslas – tai geriau padeda užtikrinti kitos BŽŪP priemonės (pvz., investicijų į kaimo plėtrą priemonės). Teikiant susietąją pagalbą siekiama palaikyti mažiausią privalomą gamybos lygį regionuose, kuriuose dėl išmokų atsiejimo gali būti nutraukta gamyba ir kilti atitinkamos pasekmės užimtumui ir aplinkai (mažiausias privalomas žemės ūkio veiklos lygis pažeidžiamose vietovėse yra labai svarbus, pvz., biologinei įvairovei ir kraštovaizdžiui palaikyti).

Žr. taip pat atsakymą į 17 dalies pastabas.

32.

Žr. atsakymą į 31 dalies pastabas.

Komisija atkreipia dėmesį, kad toje pačioje Audito Rūmų nurodytoje BŽŪP reformos patikrinimo poveikio vertinimo dalyje taip pat pabrėžiama: „Tačiau kai kuriais atvejais svarbu palaikyti mažiausią privalomą žemės ūkio gamybos lygį siekiant skatinti ekonominę veiklą tuose regionuose, kuriuose yra nedaug ekonominių alternatyvų, užtikrinti pakankamą žaliavų tiekimą perdirbimo pramonei ar teikti naudą aplinkai.“

Be to, skirsnio „Iš dalies susieta parama“ išvadose (44 p.) aiškiai nurodyta: „Analizės duomenys rodo, kad tiksliniu atrankiniu atsiejimu, dėl kurio ekstensyviosios mėsinės gyvulininkystės produkcijos (jautienos ir avienos) gamybos sektoriuose toliau teikiama susietoji parama, būtų užtikrinta didžiausia galima visiško išmokų atsiejimo augalininkystės sektoriuje nauda, taip pat išlaikytas bendras teigiamas susietosios paramos socialinis ir ekologinis poveikis pažeidžiamuose didelės aplinkosauginės vertės regionuose.“

34.

Žr. taip pat bendrą atsakymą į 29–30 dalių pastabas.

35.

Audito Rūmų pastebėta didesnės gyvulių koncentracijos ūkiuose tendencija yra ilgalaikių žemės ūkio sektoriaus struktūrinių pokyčių rezultatas. Remiantis Eurostato duomenimis, galima patvirtinti daugumai valstybių narių ir apskritai 27 ES valstybėms narėms būdingą tendenciją, kad vienam ūkininkui tenka didesnis karvių žindenių, avių ir ožkų skaičius.

37.

Socialinis dalinio BIS įgyvendinimo poveikis, pvz., užimtumui ar kaimo vietovių ekonominiam gyvybingumui, bus matomas tik ilgalaikiu laikotarpiu.

Tačiau sunku įvertinti, ar šis mažėjimas yra susijęs su paramos sistemos (susietosios arba atsietosios paramos) pasirinkimu.

BŽŪP reformos patikrinimo ir BŽŪP reformų artėjant 2020 m. poveikio vertinimai parodė, kad visiškai atsiejus išmokas gyvulininkystės ūkių smarkiai sumažės, tačiau mažėjimo mastas skirsis atsižvelgiant į valstybę narę.

39.

Kadangi BŽŪP tikslų yra daug, ir įvairios taikomos ir tarpusavyje derinamos BŽŪP priemonės skirtingai padeda juos įgyvendinti, kartais iš tiesų sunku iš pirmo žvilgsnio atskirti vienos priemonės poveikį tam tikram tikslui nuo kitos. Tam skirta Komisijos atliekama BŽŪP priemonių analizė ir vertinimas.

Pavyzdžiui, iš vertinimų, kuriuose analizuojamas įvairiuose sektoriuose taikomų BŽŪP priemonių poveikis aplinkai, apibendrinimo¹⁹ aiškiai matyti teigiamas kai kurių susietųjų priemonių, visų pirma priemokos už karves žindenes, kuri, be kitokios naudos, padėjo kai kuriuose regionuose išlaikyti ekstensyvų ūkininkavimą, poveikis aplinkai.

Apskritai tos įvairios Audito Rūmų pastaboje minėtos BŽŪP priemonės nebūtinai taikomos tuose pačiuose regionuose, ir valstybės narės gali pačios nuspręsti, kurios priemonės tinkamiausios nustatytiems tikslams įgyvendinti.

¹⁹ Žr. http://ec.europa.eu/agriculture/eval/reports/environment-summary/index_fr.htm

KOMISIJOS ATSAKYMAI

41.

Šių schemų svarbą rodo kelios analizės ir vertinimai (žr. V dalį).

6 langelis

Sprendimas toliau teikti susietąją paramą už atrajotojų auginimą iš dalies įgyvendinant BIS yra valstybių narių priimamas sprendimas.

Jungtinei Karalystei priklausančios Škotijos sprendimas toliau teikti jautienos sektoriui susietąją paramą iš pradžių pagal Reglamento (EB) Nr. 1782/2003 69 straipsnį, o vėliau – pagal Reglamento (EB) Nr. 73/2009 68 straipsnį yra iš dalies susijęs su Audito Rūmų pastaboje nurodytomis aplinkybėmis.

42.

Žr. atsakymą į VII dalies d punkto pastabas.

Bendras atsakymas į 43–44 dalių pastabas

Komisija reguliariai atlieka bendro BŽŪP paramos schemų ir konkrečiai jautienos sektoriui bei avių ir ožkų sektoriams skirtų schemų poveikio vertinimą (norėdami susipažinti su nurodytomis analizėmis ir vertinimais, žr. atsakymą į pirmiau pateiktos V dalies pastabas). Kalbant apie pajamas ir užimtumą (socialinį poveikį), pirmiau minėtuose vertinimuose ir analizėse pakankamai tiksliai nurodoma, kad šių gyvulininkystės sektorių pajamos labai priklauso nuo susietosios paramos ir kad aplinkosaugos požiūriu, atsiejus susietąją paramą, tikrai bus nutraukta gyvulininkystės veikla, o dėl to pažeidžiamuose regionuose sumažės užimtumas ir netgi gali būti nutraukta žemės ūkio gamyba. Pirmiau minėtuose vertinimuose ir analizėse daugiausia dėmesio skiriama tiesioginės pagalbos poveikiui tirti, tačiau atsižvelgiama ir į kitas intervencijos priemones (pvz., agrarinės aplinkosaugos arba mažiau palankioms ūkininkauti vietovėms skirtas išmokas).

Be to, schemų stebėseną užtikrinama atitinkamomis taikytinų teisės aktų nuostatomis, kuriomis siekiama, pvz., užtikrinti atitiktį viršutinėms biudžeto riboms, kurias Komisija nustatė audituotoms schemoms²⁰, kurias įgyvendina valstybės narės²¹, ir vykdoma valstybių narių pagal IAKS taisyklės įgyvendinamą kontrolės priemonių stebėseną²².

²⁰ Reglamento (EB) Nr. 1782/2003 64 straipsnio 2 dalis.

²¹ Žr. Reglamento (EB) Nr. 795/2004 3 straipsnio nurodymus.

²² Reglamento (EB) Nr. 796/2004 76 straipsnyje minimi pranešimai.

45.

Žr. atsakymą į VII dalies b punkto pastabas.

46.

Žr. atsakymą į VII dalies b punkto pastabas.

7 langelis

Žr. atsakymą į VII dalies b punkto pastabas.

47.

Komisijos pasiūlyme dėl BŽŪP artėjant 2020 m. numatoma įdiegti bendrą stebėsenos ir vertinimo sistemą, kad būtų galima vertinti bendros žemės ūkio politikos, įskaitant pirmojo ir antrojo ramsčių priemones, rezultatus.

49.

Komisija mano, kad dvigubo finansavimo rizika sumažinta, nes valstybės narės užtikrina, kad paramą konkrečiai veiklai ūkininkas galėtų gauti tik pagal vieną paramos priemonę (Reglamento (EB) Nr. 1120/2009 38 straipsnio 2 dalis). Taigi į valstybės narės pranešimą apie specialią paramą visų pirma įtraukiamas visų priemonių, taikomų pagal Bendrijos paramos schemas arba pagal priemones, toje pačioje srityje ar sektoriuje kaip ir specialiosios paramos priemonės finansuojamas iš valstybės pagalbos, ir, tam tikrais atvejais, jų atskyrimo aprašymas (Reglamento (EB) Nr. 1120/2009 IV priedo A dalies c punktas). Šią informaciją Komisija atidžiai išnagrinėja vertindama pranešimą, nežiūrint į galimą priemonių, apie kurias pranešta, patvirtinimą. Tačiau ši procedūra, skirta išvengti dvigubo tos pačios veiklos finansavimo, nepadedą užkirsti kelio kitų priemonių (t. y. paramos schemų) taikymui siekiant panašaus tikslo.

9 langelis

Žr. atsakymą į 39 dalies pastabas.

Įgyvendindamos savanoriškas schemas valstybės narės turi tam tikrą laisvę pasirinkti, kurios schemas ar jų derinys yra tinkamiausi konkrečių sektorių ar regionų problemoms spręsti. Komisija mano, kad yra gerai turėti skirtingas priemones, kurias derinant padedama pasiekti įvairius BŽŪP tikslus, ir kad tai padeda užtikrinti didesnę ekonominę naudingumą.

KOMISIJOS ATSAKYMAI

IŠVADOS IR REKOMENDACIJOS

52.

Mėsos sektoriui įvertinti reikia laiko, kad politikos poveikis taptų matomas, nes ūkininkų priimamų su gyvulių auginimu susijusių sprendimų pasekmės paaiškėja tik po kurio laiko (paprastai po kelerių metų). Tai gerai parodyta Audito Rūmų pateiktame pavyzdyje: valstybėse narėse 68 straipsnyje numatytos priemonės²³ pradėtos įgyvendinti tik 2010 m. Todėl šiame etape vertinti būtų per anksti.

Šiai esminei problemai išspręsti į dalinio atsiejimo poveikio rinkai vertinimą²⁴ (užbaigtą 2010 m.) įtrauktas situacijos modelis, pagal kurį jautienos ir veršienos sektoriuose bei avių ir ožkų sektoriuose visiškai atsieta tiesioginė pagalba, – taip parodytas galimas visiško pagalbos atsiejimo šiuose sektoriuose poveikis.

Be to, į BŽŪP reformų artėjant 2020 m. poveikio vertinimą įtraukta speciali analizė, atlikta remiantis naujausiais turimais duomenimis apie susietosios paramos jautienos sektoriui, avių ir ožkų sektoriams mažinimą²⁵.

53.

Kalbant apie sprendimų dėl būsimos reformos priėmimo procesą, Komisija savo pasiūlymus grindžia poveikio vertinimu, kurį atliekant remiamasi daugeliu įvairių informacijos šaltinių, kiekybinėmis analizėmis, literatūroje pateikta ir per viešas konsultacijas surinkta kokybine ir kiekybine informacija²⁶. Vienas iš šių informacijos šaltinių yra vertinimo ataskaitos.

²³ Tarybos reglamento (EB) Nr. 73/2009 68 straipsnis (kuriuo pakeistas Tarybos reglamento (EB) Nr. 1782/2003 69 straipsnis).

²⁴ 2010 m. spalio mėn. ataskaita „Dalinio atsiejimo poveikio rinkoms vertinimas“.

²⁵ Žr. poveikio vertinimo ataskaitos 3E priedą (SEC(2011) 1153 galutinis/2, 2011 m. spalio 20 d.).

²⁶ Žr. Bendros žemės ūkio politikos artėjant 2020 m. poveikio vertinimo 1.3. punktą, SEC(2011) 1153 galutinis/2, 2011 m. spalio 20 d.

54.

Kelios analizės ir vertinimai rodo susietųjų išmokų svarbą ir poreikį toliau jas teikti karvių žindenių bei avių ir ožkų sektoriuose. Visų pirma:

- neseniai atlikti poveikio vertinimai²⁷ rodo ekonominį poreikį toliau teikti susietąją paramą tam tikruose sektoriuose ir tam tikriems Europos regionams. Visų pirma analizėje lyginama marža su veiklos sąnaudomis įskaičius susietąsias išmokas ir jų neįskaičius ir, siekiant įvertinti poveikį, nagrinėjamos konkrečios valstybės narės, gamybos sistemų tipai ir vietovių tipai (mažiau palankios ūkininkauti vietovės, mažiau palankios ūkininkauti kalnų vietovės, palankios ūkininkauti vietovės);
- iš vertinimų, kuriuose analizuojamas įvairiuose sektoriuose taikomų BŽŪP priemonių poveikis aplinkai, apibendrinimo²⁸ matyti teigiamas kai kurių susietųjų priemonių, visų pirma priemokos už karves žindenes, kuri, be kitokios suteiktos naudos, padėjo kai kuriuose regionuose išlaikyti ekstensyvų ūkininkavimą ir išvengti žemės ūkio gamybos intensyvinimo, poveikis aplinkai;
- tiesioginės pagalbos jautienos ir veršienos sektoriui vertinime²⁹ rekomenduota pažeidžiamuose regionuose toliau teikti kai kurių rūšių susietąją pagalbą, visų pirma už karves žindenes, nes tai padeda išlaikyti karvių žindenių bandą, taip pat galėtų sulėtinti užimtumo gyvulininkystės srityje mažėjimą pažeidžiamuose regionuose;
- panašiai avių ir ožkų sektoriui taikomų BŽŪP priemonių vertinime³⁰ rekomenduojama teikti konkrečiai su avių ir ožkų auginimu susietą paramą ūkininkavimui konkrečiuose pažeidžiamuose regionuose palaikyti.

²⁷ Žr. BŽŪP reformos patikrinimo poveikio vertinimo C priedo 3 pastabą ir BŽŪP po 2013 m. poveikio vertinimo (SEC (2011) 1153 galutinis/2, 2011 m. spalio 20 d.) 3E priedą.

²⁸ Žr. http://ec.europa.eu/agriculture/eval/reports/environment-summary/index_fr.htm

²⁹ Žr. http://ec.europa.eu/agriculture/eval/reports/directaidbeef/exec_sum_en.pdf

³⁰ Žr. http://ec.europa.eu/agriculture/eval/reports/sheep-goat/executive_summary_en.pdf

KOMISIJOS ATSAKYMAI

55.

Sprendimą iš dalies įgyvendinti bendrosios išmokos schemą palikta priimti valstybėms narėms³¹, taip suteikiant joms galimybę palengvinti perėjimą nuo ankstesniu laikotarpiu galiojusios išmokų skyrimo tvarkos prie naujos bendrosios išmokos schemos taikymo sektoriuose, kuriuose toks perėjimas gali turėti įtakos tam tikrų tipų ūkininkavimui. Sprendimą teikti susietąją paramą valstybės narės priėmė remdamosi galimo neigiamo neatidėliotino BIS įgyvendinimo nurodytuose sektoriuose poveikio nacionalinio lygmens analize. Audito Rūmų nurodyta „stiprėjanti tendencija“ atsirado dėl teisės aktuose numatytų atsiejimo galimybių BIS įgyvendinimo pradžioje arba vėliau, priėmus sprendimus dėl BŽŪP patikrinimo.

Yra kelios BŽŪP priemonės, kurias taikant galima remti pažeidžiamus sektorius ir (arba) regionus, ir valstybės narės gali nuspręsti, kokios priemonės yra tinkamiausios konkrečioms sektorių ir (arba) regionų poreikiams patenkinti. Kai kuriuose regionuose pirmojo ramsčio susietoji pagalba už avis ir ožkas bei už karves žindenes labai svarbi bandoms išlaikyti, nes tų sektorių veiklos sąnaudos ne visada padengiamos iš produkcijos gaunamomis pajamomis, todėl visiško atsiejimo atveju yra didelė rizika, kad ūkininkai nutrauks gamybą.

56.

Komisija pasiūlė³², įgyvendinant BŽŪP reformą artėjant 2020 m. ir nuodugniai įvertinus poveikį siekiant BŽŪP tikslų, leisti valstybėms narėms teikti ūkininkams susietąją paramą tik keliuose sektoriuose ar regionuose arba tik kelių rūšių gamybai ir šią paramą finansuoti naudojant tam tikrą savo metinių nacionalinių ribų dalį. Susietoji parama gali būti teikiama tik tiems sektoriams arba regionams, kuriuose taikant konkrečius ūkininkavimo būdus arba kurių konkrečiuose žemės ūkio sektoriuose, ypač svarbiuose dėl ekonominių ir (arba) socialinių, ir (arba) aplinkosaugos priežasčių, patiriama tam tikrų sunkumų. Parama teikiama tiek, kiek tai būtina norint suteikti paskatą palaikyti dabartinę gamybos lygį laikantis nustatytų kiekybinių normų.

³¹ Reglamento (EB) Nr. 1782/2003 64 straipsnis.

³² Teisės akto pasiūlymo dėl tiesioginių išmokų (COM(2011) 625/3, 2011 m. spalio 12 d.) 38 straipsnis.

57.

Nepaisant to, kad išmokos teikiamos visoje valstybės narės teritorijoje, iš tiesų jos sutelktos regionuose, kuriuose paplitęs būtent tokių tipų ūkininkavimas, ir netiesiogiai taikomos regionams, kuriuose nėra perspektyvių ekonominių alternatyvų.

Kelios analizės ir vertinimai rodo šių schemų svarbą (žr. V, 18–21 ir 54 dalis).

58.

Kadangi Audito Rūmų nurodytos papildomos priemokos buvo mokamos papildomai prie bazinių priemokų, valstybių narių sprendimas šią paramą integruoti į BIS buvo taikytinas ir bazinei, ir papildomai priemokoms, todėl priimtas neatsižvelgiant į tikslingą jų taikymą.

1 rekomendacija

Komisija pasiūlė³³ įgyvendinant BŽŪP reformą artėjant 2020 m. leisti valstybėms narėms teikti susietąją paramą sektoriams ar regionams tam tikromis konkrečiomis sąlygomis. Komisija nurodys, kaip įgyvendinamas šis reikalavimas.

60.

Komisija pripažįsta, kad išorės ir su aplinkybėmis susiję veiksniai turi įtakos gamybai. Tačiau iš kai kurių analizių³⁴ matyti, kad tos priemokos padėjo palaikyti gyvūninės produkcijos gamybą kai kuriose pažeidžiamose vietovėse ir dėl jų sumažėjo šių išorės veiksnių poveikis.

Nors jautienos sektoriaus dinamikai įtakos turi išorės veiksniai, panašu, kad karvių žindenių atveju susietųjų priemokų taikymas sektoriui buvo naudingas³⁵. Kalbant apie ožkų sektorių, dėl sprendimo toliau teikti susietąją paramą sulėtėjo sektoriaus gamybos apimčių mažėjimas, kuriam įtakos turėjo vartojimo nuosmukis ir sumažėjusios rinkos kainos.

Dalinio išmokų atsiejimo tikslas – ne nustatyti konkretų gamybos lygį, kurį reikia pasiekti, o užtikrinti mažiausią žemės ūkio gamybos lygį, reikalingą ekonominei veiklai palaikyti regionuose, kuriuose mažai ekonominių alternatyvų.

³³ Pasiūlymo dėl tiesioginių išmokų (COM(2011) 625 galutinis/2, 2011 m. spalio 19 d.) 38 straipsnis.

³⁴ Žr. 2010 m. spalio mėn. ataskaitą „Dalinio atsiejimo poveikio rinkoms vertinimas“.

³⁵ Žr. 2010 m. spalio mėn. ataskaitą „Dalinio atsiejimo poveikio rinkoms vertinimas“.

KOMISIJOS ATSAKYMAI

2 rekomendacija

Teisės aktų leidėjas mano, kad šios sąvokos galėtų būti geriau apibrėžtos nacionaliniu lygmeniu. Ūkininkavimo tipus, kuriuos labiausiai reikia remti, paliekama nustatyti valstybėms narėms atsižvelgiant į atitinkamo jų teritorijoje esančio sektoriaus ar regiono tikrąją padėtį.

Vis dėlto, įgyvendinant BŽŪP reformą artėjant 2020 m.³⁶, Komisija bus įgaliota priimti deleguotuosius aktus dėl savanoriškos susietosios paramos teikimo sąlygų bei suderinamumo su kitomis Sąjungos priemonėmis ir paramos sumavimo taisyklės.

61.

Kaip minėta atsakyme į 29–30 dalių pastabas, nors susietoji parama iš tiesų veikia ūkininkų sprendimus, įtakos turi ir kiti išorės veiksniai. Pagrindinis susietosios paramos tikslas – palaikyti tam tikros rūšies gamybą, ir tokios įtakos neturi nė viena kita ES taikoma schema, išskyrus susietąsias išmokas.

62.

Valstybėms narėms, kuriose pagaminama daugiausia jautienos, būdingos įvairios tendencijos. Pavyzdžiui, Airija, Jungtinė Karalystė ir Portugalija pranešė apie nepastovesnes jautienos tiekimo tendencijas, palyginti su Belgija, Vokietija, Prancūzija, Italija ir Ispanija.

Bendras pieninių galvijų skaičiaus mažėjimas akivaizdesnis šalyse, kuriose auginama didesnė pieninių karvių dalis, kaip antai Vokietijoje, Italijoje ir t. t. Šios tendencijos išimčių galima aptikti Lenkijoje, Jungtinėje Karalystėje ir Airijoje.

Be to, panašu, kad karvių žindenių atveju susietųjų priemonių taikymas sektoriui buvo naudingas.

Kalbant apie ožkų sektorių, dėl sprendimo toliau teikti susietąją paramą sulėtėjo sektoriaus gamybos apimčių mažėjimas, kuriam įtakos turėjo vartojimo nuosmukis ir sumažėjusios rinkos kainos (žr. 2010 m. spalio mėn. ataskaitą „Dalinio atsiejimo poveikio rinkoms vertinimas“).

Žr. taip pat bendrą atsakymą į 29–30 dalių pastabas.

³⁶ Pasiūlymo dėl tiesioginių išmokų (COM(2011) 625 galutinis/2, 2011 m. spalio 19 d.) 38 straipsnis.

Bendras atsakymas į 63–64 dalių pastabas

Teisės aktų leidėjas mano, kad šios sąvokos galėtų būti geriau apibrėžtos nacionaliniu lygmeniu (žr. atsakymą į 2 rekomendacijos pastabas).

Komisija yra susidariusi bendrą įspūdį apie padėtį ES dėl įvairių gyvulininkystės sektoriuose taikomų susietosios paramos priemonių. Valstybės narės yra įpareigosotos periodiškai pranešti Komisijai apie gyvulių skaičių ir sumas, mokamas skiriant susietąsias išmokas už karves žindenes bei už avis ir ožkas ir 68 straipsnyje numatytas susietąsias išmokas, taip pat 2004 ir 2007 m. į ES įstojusiose valstybėse narėse taikomas papildomas nacionalines tiesiogines išmokas. Dėl socialinių, ekonominių ir ekologinių padarinių Komisija mano, kad juos veikia reikia vertinti, o ne stebėti.

Kalbant apie sprendimų dėl būsimos reformos priėmimo procesą, Komisija savo pasiūlymus grindžia poveikio vertinimu, kurį atliekant remiamasi daugeliu įvairių informacijos šaltinių, kiekybinėmis analizėmis, literatūroje pateikta ir per viešas konsultacijas surinkta kokybine ir kiekybine informacija³⁷. Vienas iš šių informacijos šaltinių yra vertinimo ataskaitos.

Kalbant apie ateitį, Komisijos pasiūlyme dėl BŽŪP artėjant 2020 m. numatoma įdiegti bendrą stebėsenos ir vertinimo sistemą, kad būtų galima vertinti bendros žemės ūkio politikos, įskaitant pirmojo ir antrojo ramsčių priemones, rezultatus.

³⁷ Žr. Bendros žemės ūkio politikos artėjant 2020 m. poveikio vertinimo 1.3. punktą, SEC(2011) 1153 galutinis/2, 2011 m. spalio 20 d.

KOMISIJOS ATSAKYMAI

3 rekomendacija

Komisijos pasiūlyme dėl BŽŪP artėjant 2020 m. numatoma įdiegti bendrą stebėsenos ir vertinimo sistemą, kad būtų galima vertinti bendros žemės ūkio politikos, įskaitant pirmojo ir antrojo ramsčių priemones, rezultatus.

Komisija mano, kad dvigubo finansavimo rizika sumažinta, nes valstybės narės užtikrina, kad paramą konkrečiai veiklai ūkininkas galėtų gauti tik pagal vieną paramos priemonę (Reglamento (EB) Nr. 1120/2009 38 straipsnio 2 dalis). Taigi į valstybės narės pranešimą apie specialią paramą visų pirma įtraukiamas visų priemonių, taikomų pagal Bendrijos paramos schemas arba pagal priemones, toje pačioje srityje ar sektoriuje kaip ir specialiosios paramos priemonės finansuojamas iš valstybės pagalbos, ir, tam tikrais atvejais, jų atskyrimo aprašymas (Reglamento (EB) Nr. 1120/2009 IV priedo A dalies c punktas). Šią informaciją Komisija atidžiai išnagrinėja vertindama pranešimą, nežiūrint į galimą priemonių, apie kurias pranešta, patvirtinimą. Tačiau ši procedūra, skirta išvengti dvigubo tos pačios veiklos finansavimo, nepadaeda užkirsti kelio kitų priemonių (t. y. paramos schemų) taikymui siekiant panašaus tikslo.

4 rekomendacija

Komisija reguliariai atlieka visų pagal BŽŪP įgyvendinamų paramos schemų vertinimus. Taip daryta jautienos ir veršienos sektoriams bei avių ir ožkų sektoriams taikytų tiesioginių išmokų atveju. Tai, kokie elementai tiriami atgaline data atliekamuose vertinimuose, priklauso nuo teisės aktų leidėjo nustatytų tikslų.

Taip pat Komisijos pasiūlyme dėl BŽŪP artėjant 2020 m. numatoma bendradarbiaujant su valstybėmis narėmis įdiegti stebėsenos ir vertinimo sistemą.

Europos Audito Rūmai

Specialioji ataskaita Nr. 11/2012

Tiesioginė pagalba už karves žindenes bei avis ir ožkas iš dalies įgyvendinant susitarimus pagal bendrosios išmokos schemą

Liuksemburgas: Europos Sąjungos leidinių biuras

2012 — 55 p. — 21 × 29,7 cm

ISBN 978-92-9237-743-4

doi:10.2865/29984

KAIP ĮSIGYTI ES LEIDINIŲ

Nemokamų leidinių galite įsigyti:

- svetainėje *EU Bookshop* (<http://bookshop.europa.eu>);
- Europos Sąjungos atstovybėse arba delegacijose. Jų adresus rasite svetainėje: <http://ec.europa.eu> arba sužinosite kreipęsi faksu: +352 2929-42758.

Parduodamų leidinių galite įsigyti:

- svetainėje *EU Bookshop* (<http://bookshop.europa.eu>).

Prenumeruoti leidinius (pvz., metines *Europos Sąjungos oficialiojo leidinio* serijas, *Europos Sąjungos Teisingumo Teismo praktikos rinkinius*) galite:

- tiesiogiai iš Europos Sąjungos leidinių biuro platintojų (http://publications.europa.eu/others/agents/index_lt.htm).

2003 M. BŽŪP REFORMA ATSIEJO SUBSIDIJOS MOKĖJIMĄ IR REIKALAVIMĄ GAMINTI KONKREČIĄ ŽEMĖS ŪKIO PRODUKCIJĄ BEI ĮVEDĖ NAUJĄ ES „ATSJETOS“ TIESIOGINĖS PAGALBOS PARAMĄ – BENDROSIOS IŠMOKOS SCHEMĄ (BIS). TAIS ATVEJAIS, KAI VALSTYBĖS NARĖS MANĖ, JOG PERĖJUS PRIE BIS KYLA PAVOJUS, KAD BUS SUTRIKDYTA ŽEMĖS ŪKIO RINKA AR NUTRAUKTA GAMYBA, JOS IŠIMTIES TVARKA GALĖJO PASINAUDOTI GALIMYBE KAI KURIUOSE SEKTORIUOSE IŠLAIKYTI ESAMĄ TIESIOGINĖS PAGALBOS DALĮ. KONKREČIAI ŠIOS IŠIMTYS TAIKOMOS PRIEMOKOMS UŽ KARVES ŽINDENES IR/ARBA AVIS IR OŽKAS.

ŠIOJE SPECIALIOJOJE ATASKAITOJE PATEIKIAMI AUDITO RŪMŲ ATLIKTO ŠIŲ PRIEMOKŲ AUDITO REZULTATAI; ŠIUO AUDITU BUVO SIEKIAMA NUSTATYTI, KOKIU MASTU PAGALBA UŽ KARVES ŽINDENES BEI AVIS IR OŽKAS BUVO SKIRIAMA TIEMS VALSTYBIŲ NARIŲ REGIONAMS, KURIEMS JI LABIAUSIAI REIKALINGA, IR KIEK JI BUVO VEIKSMINGA, PALAIKANT KONKREČIOS PRODUKCIJOS GAMYBĄ IR TAIP IŠVENGIANT NEIGIAMŲ SOCIALINIŲ, EKONOMINIŲ IR EKOLOGINIŲ PADARINIŲ.



EUROPOS AUDITO RŪMAI