



Într-o democrație, conceptul de responsabilitate presupune obligația de a răspunde pentru actul de gestiune. Obligația de a răspunde pentru actul de gestiune presupune, la rândul ei, existența unei funcții solide de audit extern. Din 1977, Curtea de Conturi Europeană vine să asigure această funcție în Uniunea Europeană.

**În calitate de auditor extern, Curtea de Conturi Europeană contribuie la îmbunătățirea gestiunii financiare a UE și joacă rolul de gardian independent al intereselor financiare ale cetățenilor Uniunii.**

## CURTEA DE CONTURI EUROPEANĂ

12, rue Alcide De Gasperi  
1615 Luxembourg | LUXEMBURG  
Tel. +352 4398-1 | Fax +352 439342  
euraud@eca.europa.eu | www.eca.europa.eu

ISBN 978-92-9207-784-6 DOI 10.2865/65801

Acest pliant este pus la dispoziție în scopuri strict informative. Conținutul său nu angajează cu nimic Curtea de Conturi Europeană. | Actualizat în octombrie 2010

Foto: Jessica Theis și Imedia | Arhitecții clădirilor Curții: Jim Clemes (2004) și Paul Noel (1988)

## CURTEA DE CONTURI EUROPEANĂ

Auditorul extern al Uniunii Europene

## AUDITUL GESTIUNII FINANTELOR PUBLICE

**Activitatea de audit** servește următoarelor obiective: utilizarea corectă și eficientă a finanțelor publice, consolidarea bunei gestiuni financiare, executarea corespunzătoare a activităților administrative, precum și informarea autorităților publice și a publicului larg, prin furnizarea de rapoarte obiective.

Rolul **auditorului** este de a examina acțiunile persoanelor responsabile de gestiune, în vederea îmbunătățirii rezultatelor și a modului în care se dă seamă contribuabililor pentru felul în care autoritățile au utilizat finanțele publice.

**Curtea de Conturi Europeană** este instituția Uniunii Europene instituită prin tratat cu scopul de a efectua auditul finanțelor UE. În calitate de auditor extern al Uniunii Europene, Curtea contribuie la îmbunătățirea gestiunii financiare a UE și joacă rolul de gardian independent al intereselor financiare ale cetățenilor Uniunii.

## CARE ESTE DESTINAȚIA CHELTUIELILOR UE?

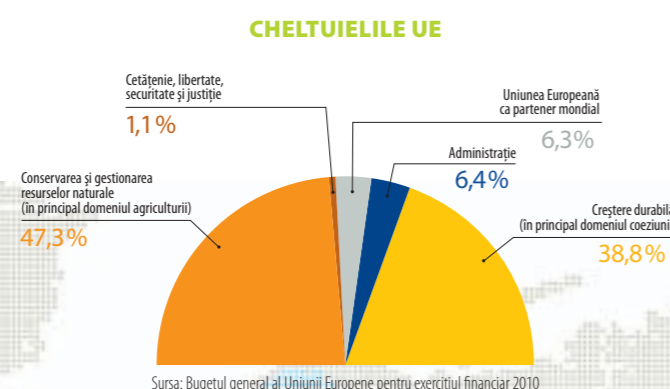
Punctul de plecare pentru activitatea de audit a Curții este **bugetul UE**.

Bugetul Uniunii Europene (pentru 2010) se ridică la circa 123 de miliarde de euro, ceea ce reprezintă aproximativ 1 % din venitul național brut (VNB) al celor 27 de state membre.

Bugetul UE este finanțat prin contribuții financiare din partea statelor membre (bazate, în cea mai mare parte, pe VNB-ul fiecărui stat membru), prin taxe vamale și taxe agricole, precum și prin TVA. Bugetul UE vizează, într-o mare măsură, alte obiective decât cele urmărite de bugetele naționale, acest lucru datorându-se, parțial, diferențelor legate de responsabilități. De exemplu, Uniunea nu este responsabilă de sistemele de asigurări sociale, cărora le corespunde, de regulă, o parte semnificativă din cheltuielile naționale.

Din cheltuielile Uniunii Europene, cota cea mai ridicată revine agriculturii și dezvoltării rurale, care reprezintă aproape jumătate din buget. O altă parte importantă din cheltuieli corespunde domeniului coeziunii – dezvoltare socială și regională. Acestui domeniu îi revine aproximativ o treime din buget.

Bugetul este adoptat în fiecare an, în contextul unor cadre financiare pe șapte ani. Adoptarea sa se realizează de către Consiliu, adică de către reprezentanții statelor membre, și de către Parlamentul European, ai cărui membri sunt aleși prin vot direct. Comisia Europeană propune bugetul, fiind, de asemenea, responsabilă de execuția lui. O parte semnificativă a bugetului – îndeosebi bugetul destinat cheltuielilor din domeniul agriculturii și al coeziunii – se execută în cooperare cu statele membre.



## CARE ESTE ROLUL CURȚII?

Pentru îmbunătățirea gestiunii financiare și pentru garantarea asumării răspunderii pentru această gestiune, în societățile democratice este nevoie de informații publice exacte care să poată fi utilizate ca bază pentru dezbateri și pentru procesul decizional. Ca și statele sale membre, UE dispune de un auditor extern, care îndeplinește rolul de gardian independent al intereselor financiare ale cetățenilor. În calitate de auditor extern al UE, Curtea de Conturi Europeană verifică – indiferent de destinația fondurilor – dacă fondurile Uniunii sunt corect contabilizate și dacă sunt cheltuite în conformitate cu reglementările aplicabile, precum și dacă se acordă atenția cuvenită obținerii unui raport optim resurse–rezultate.

Rezultatele activității Curții sunt utilizate de către Comisie, Parlament și Consiliu, precum și de către statele membre, în scopul îmbunătățirii gestiunii financiare a bugetului UE. Activitatea Curții constituie un punct important de reper în cadrul procedurii anuale de descărcare de gestiune, prin care Parlamentul, plecând de la recomandările Consiliului, decide dacă Comisia și-a îndeplinit obligațiile în materie de execuție a bugetului pentru exercițiul precedent. În pofida a ceea ce ar sugera numele său, Curtea nu dispune de competențe judiciare.



## CE ELEMENTE FAC OBIECTUL AUDITULUI CURȚII?

Curtea efectuează trei tipuri de audit: audit financiar, audit de conformitate și audit al performanței. Acestea abordează următoarele trei chestiuni:

- dacă în conturi sunt prezentate în mod fidel, sub toate aspectele semnificative și conform cadrului de raportare financiară aplicabil, situația financiară, rezultatele și fluxurile de numerar pentru un exercițiu dat → **AUDITUL FINANCIAR**
- dacă operațiunile respectă, sub toate aspectele semnificative, cadrele juridice și de reglementare care le sunt aplicabile → **AUDITUL DE CONFORMITATE**
- dacă se asigură o bună gestiune financiară: cu alte cuvinte, dacă se utilizează fonduri la un nivel cât mai redus (economicitate), dacă rezultatele sunt obținute cu cel mai mic nivel posibil de resurse (eficiență) și dacă au fost îndeplinite obiectivele propuse (eficacitate) → **AUDITUL PERFORMANȚEI**

## CUM ÎȘI DESFĂȘOARĂ CURTEA AUDITURILE?

Auditul Curții privind conturile UE se desfășoară în conformitate cu standarde internaționale de audit, care se aplică atât în sectorul public, cât și în cel privat. Standardele internaționale de audit existente nu acoperă însă și tipul de audit de conformitate efectuat de Curte. Curtea participă în mod activ, alături de instituțiile naționale de audit, la elaborarea de standarde internaționale de către organismele de standardizare (INTOSAI, IFAC).

Pentru a obține asigurarea că plățile respectă cadrele juridice și de reglementare, Curtea se bazează atât pe rezultatele examinării sistemelor de supraveghere și de control, sisteme menite să prevină sau să detecteze și să corecteze erorile de legalitate și de regularitate, cât și pe rezultatele examinării unui eșantion de operațiuni (plăți). Cu cât sistemele sunt considerate mai fiabile în urma testării, cu atât este mai mic numărul operațiunilor care trebuie auditate de Curte pentru a ajunge la o concluzie valabilă privind legalitatea și regularitatea de ansamblu a operațiunilor. Curtea utilizează și alte surse în vederea formulării concluziilor sale, de exemplu activitatea altor auditori.

În cadrul auditului performanței, Curtea utilizează o gamă variată de metodologii de audit pentru a evalua sistemele de gestiune și de monitorizare și informațiile privind performanța, pe baza unor criterii derivate din legislație și a principiilor bunei gestiuni financiare.

Atunci când selectează auditurile performanței care urmează să fie efectuate, Curtea are în vedere subiectele de audit care pot conduce în cea mai mare măsură la identificarea unor posibile îmbunătățiri legate de economicitatea, eficiența și eficacitatea cheltuielilor UE.

**RAPOARTELE DE AUDIT ȘI AVIZELE CURȚII SUNT DISPONIBILE PE SITE-UL INSTITUȚIEI, ÎN TOATE LIMBILE OFICIALE ALE UNIUNII EUROPENE**

## CARE ESTE PRODUSUL FINAL AL AUDITURILOR CURȚII?

Curtea publică rezultatele activităților sale de audit în următoarele tipuri de rapoarte:

- **Rapoarte anuale** – acestea prezintă rezultatele auditurilor financiare sub forma unor declarații de asigurare, cu privire la bugetul general al UE și la fondurile europene de dezvoltare. Aceste două rapoarte se publică împreună, în luna noiembrie.
- **Rapoarte anuale specifice** – acestea prezintă rezultatele auditurilor financiare efectuate cu privire la agențiile și la organismele descentralizate ale Uniunii.
- **Rapoarte speciale** – acestea prezintă rezultatele unor audituri ale performanței și ale unor audituri de conformitate. Rapoartele speciale se pot publica în orice moment al anului.

În plus, Curtea are obligația de a emite **avize** cu privire la actele legislative cu impact financiar, în ceea ce privește atât elaborarea, cât și modificarea acestora. Curtea poate formula avize și la cererea unei alte instituții UE, precum și din proprie inițiativă.

Începând din 2007, Curtea publică, de asemenea, un **raport anual de activitate**.

Rapoartele de audit și avizele Curții sunt transmise pe cale oficială președinților instituțiilor UE, precum și parlamentelor naționale și instituțiilor supreme de audit din statele membre.





## FUNCȚIONAREA ȘI ORGANIZAREA CURȚII

### MEMBRII CURȚII

Curtea de Conturi Europeană are în componență câte un membru din fiecare stat membru al Uniunii Europene.

Membrii Curții sunt numiți de Consiliu, după consultarea cu Parlamentul European, în urma nominalizării lor de către statele membre din care provin. Mandatul membrilor are durata de șase ani și poate fi reînnoit. Membrii Curții trebuie să își îndeplinească sarcinile în condiții de independență deplină și în interesul general al Uniunii Europene.

### PREȘEDINTELE

Curtea de Conturi Europeană este condusă de un președinte care este ales de către membri, din rândul acestora, pentru un mandat reînnoibil de trei ani. Rolul său este acela de *primus inter pares* – cel dintâi dintre egali. Președintele conduce reuniunile Curții și se asigură că deciziile Curții sunt puse în aplicare și că instituția și activitățile acesteia sunt bine gestionate.

Președintele reprezintă Curtea în relațiile externe ale acesteia, în special în relațiile cu autoritatea care acordă descărcarea de gestiune, cu celelalte instituții ale Uniunii și cu instituțiile supreme de audit din statele membre și din statele beneficiare.

### SECRETARUL GENERAL

Secretarul general deține cel mai mare grad în cadrul structurii personalului instituției. Este numit de Curte pentru un mandat reînnoibil de șase ani și este responsabil de gestionarea personalului și de administrarea Curții.

### PERSONALUL CURȚII

Personalul Curții de Conturi Europene cuprinde aproximativ 880 de angajați și este format din auditori, traducători și personal administrativ. Personalul de audit al Curții este caracterizat de o mare diversitate în ceea ce privește formația și experiența profesională, provenind atât din sectorul public, cât și din cel privat, și fiind specializat, de exemplu, în contabilitate, gestiune financiară, audit intern și extern, drept sau economie. La fel ca toate celelalte instituții ale Uniunii, Curtea angajează resortisanți ai tuturor statelor membre.

### STRUCTURA CURȚII

Curtea este formată din cinci camere, în care sunt repartizați diferiții membri. Există patru camere cu competențe pentru diferite domenii de cheltuieli și pentru venituri (camere cu caracter vertical) și o cameră cu caracter orizontal, denumită Camera CEAD (Coordonare, evaluare, asigurare și dezvoltare). Membrii fiecărei camere aleg un decan, pentru un mandat reînnoibil de doi ani.

Camerelor le revin următoarele două responsabilități: în primul rând, să adopte rapoarte speciale, rapoarte anuale specifice și avize; în al doilea rând, să elaboreze observații preliminare în vederea întocmirii rapoartelor anuale (Raportul privind bugetul general al UE și Raportul referitor la fondurile europene de dezvoltare) și să elaboreze versiuni preliminare ale avizelor care urmează să fie adoptate de plenul Curții.

Curtea se reunește în plen (în colegiu) pentru a discuta și a adopta documentele care țin de competența exclusivă a colegiului, de exemplu Raportul anual privind bugetul general al UE și Raportul anual referitor la fondurile europene de dezvoltare.

Comitetul administrativ este un organ format din decanii camerelor și prezidat de președintele Curții. Comitetul pregătește, în vederea aprobării de către Curte, toate chestiunile de natură administrativă care necesită o decizie din partea Curții, precum și deciziile Curții referitoare la chestiuni de politici, de principiu sau de importanță strategică.



## ORGANIGRAMĂ

### PREȘEDINȚIE

Supervizarea realizării activităților Curții, relații cu instituțiile Uniunii Europene, relații cu instituțiile supreme de audit și cu organizațiile internaționale de audit, probleme juridice, audit intern

### CAMERA I

Conservarea și gestionarea resurselor naturale

6 MEMBRI

### CAMERA II

Politici structurale, transporturi și energie

6 MEMBRI

### CAMERA III

Acțiuni externe

5 MEMBRI

### CAMERA IV

Venituri; Cercetare și politici interne; Instituții și organe ale Uniunii Europene

6 MEMBRI

### CAMERA CEAD

Coordonare, evaluare, asigurare și dezvoltare

3 MEMBRI + CÂTE UN MEMBRU DIN PARTEA FIECĂREI CAMERE VERTICALE

### COMITETUL ADMINISTRATIV

PREȘEDINTELE ȘI DECANII CAMERELOR

### SECRETARIATUL GENERAL

Resurse umane, finanțe și asistență, tehnologia informației, traduceri



## COOPERARE INTERNAȚIONALĂ

Curtea de Conturi Europeană caută să întretină bune relații și o bună colaborare cu alte instituții similare din toată lumea. Curtea acordă o atenție specială relațiilor cu **instituțiile supreme de audit** din Europa, cooperarea cu instituțiile respective din statele membre UE și din statele candidate sau potențial candidate deținând un loc deosebit de important în acest context.

Obiectivul vizat de aceste acțiuni de cooperare este strâns legat de responsabilitatea Curții privind auditul fondurilor UE. Aceste fonduri trec, în general, prin circuitele administrațiilor naționale ale diverselor țări, iar administrațiile respective sunt auditate de către instituțiile supreme de audit la nivelul fiecărui stat. Astfel, o bună cooperare între Curte și instituțiile supreme de audit naționale este vitală pentru îndeplinirea sarcinilor Curții cu eficacitate și eficiență.

Cooperarea dintre Curte și instituțiile supreme de audit ale statelor membre UE are loc, în principal, în cadrul **Comitetului de contact**. Acesta reunește președinții instituțiilor menționate și președintele Curții de Conturi Europene.

Cooperarea internațională oferă, de asemenea, posibilități valoroase pentru schimbul de opinii și de experiență cu privire la utilizarea standardelor internaționale de audit al sectorului public.