

ЕВРОПЕЙСКА СМЕТНА ПАЛАТА
TRIBUNAL DE CUENTAS EUROPEO
EVROPSKÝ ÚČETNÍ DVŮR
DEN EUROPÆISKE REVISIONSRET
EUROPÄISCHER RECHNUNGSHOF
EUROOPA KONTROLLIKODA
ΕΥΡΩΠΑΪΚΟ ΕΛΕΓΚΤΙΚΟ ΣΥΝΕΔΡΙΟ
EUROPEAN COURT OF AUDITORS
COUR DES COMPTES EUROPÉENNE
CÚIRT INIÚCHÓIRÍ NA HEORPA



EUROPSKI REVIZORSKI SUD
CORTE DEI CONTI EUROPEA
EIROPAS REVĪZIJAS PALĀTA
EUROPOS AUDITO RŪMAI

EURÓPAI SZÁMVEVŐSZÉK
IL-QORTI EWROPEA TAL-AWDITURI
EUROPESE REKENKAMER
EUROPEJSKI TRYBUNAŁ OBRACHUNKOWY
TRIBUNAL DE CONTAS EUROPEU
CURTEA DE CONTURI EUROPEANĂ
EURÓPSKY DVOR AUDÍTOROV
EVROPSKO RAČUNSKO SODIŠČE
EUROOPAN TILINTARKASTUSTUOMIOISTUIN
EUROPEISKA REVISIONSRÄTTEN

Analýza možných úspor v rozpočtu EU v prípade, že by Evropský parlament centralizoval svoju činnosť

OBSAH

	Body
Shrnutí	I–VIII
Úvod	1–3
Stávající organizace činností Evropského parlamentu	1–3
Rozsah a koncepce analýzy Účetního dvora	4–8
Rozsah analýzy	4–7
Koncepce	8
Analýza Účetního dvora	9–49
Oddíl 1 – Analýza předchozích studií realizovaných administrativou Evropského parlamentu	9–11
Oddíl 2 – Analýza Účetního dvora týkající se potenciálních úspor plynoucích z přesunu činností ze Štrasburku do Bruselu	12–28
Oddíl 3 – Analýza Účetního dvora týkající se potenciálních úspor plynoucích z přesunu činností i z Lucemburku do Bruselu	29–49
Závěrečné poznámky	50–57
Příloha 1	Srovnání klíčových studií
Příloha 2	Využití různých odhadů administrativy Evropského parlamentu
Příloha 3	Hlavní hypotézy tří klíčových studií
Příloha 4	Shrnutí možných úspor plynoucích z centralizace činností do Bruselu

SHRNUTÍ

I. V reakci na usnesení Evropského parlamentu z listopadu 2013 provedl Účetní dvůr analýzu možných úspor v rozpočtu EU v případě, že by Parlament centralizoval svou činnost do Bruselu.

II. Analýza Účetního dvora byla zaměřena na dva hlavní scénáře:

a) přesun ze Štrasburku do Bruselu beze změn v Lucemburku a

b) navíc i přesun z Lucemburku do Bruselu.

III. Podle zjištění Účetního dvora by přesunem ze Štrasburku do Bruselu mohly vzniknout výrazné úspory, přičemž přesun z Lucemburku do Bruselu by k těmto úsporám okrajově přispěl.

IV. Hlavním faktorem ovlivňujícím míru možných úspor plynoucích z přemístění ze Štrasburku do Bruselu je přínos z prodeje, pronájmu nebo alternativního využití štrasburských budov. Účetní dvůr proto ve své analýze posuzoval zvláště úspory v případě, že se budovy ve Štrasburku podaří odprodat (varianta A), a úspory v případě, že by k prodeji nedošlo (varianta B).

V. Při přesunu z Lucemburku do Bruselu by bylo potřeba zajistit kancelářské prostory pro zaměstnance, kteří jsou v současné době v Lucemburku. Na míru úspor při přemístění z Lucemburku do Bruselu by mělo vliv jednak rozhodnutí o tom, zda prostory koupit (varianta C) nebo pronajmout (varianta D), a rovněž prodejní cena kancelářských prostor v Lucemburku. V analýze Účetního dvora se proto úspory z těchto dvou variant posuzovaly zvláště.

VI. V případě, že by se uskutečnil pouze přesun ze Štrasburku do Bruselu, Účetní dvůr odhaduje roční úspory na 114 milionů EUR. Pokud by se podařilo štrasburské budovy prodat, vznikla by jednorázová úspora ve výši 616 milionů EUR, a pokud nikoliv, jednorázové náklady by činily 40 milionů EUR.

VII. Přesunem z Lucemburku do Bruselu by se při koupi kancelářských prostor v Bruselu ročně ušetřilo pouze 13 milionů EUR a jednorázově by se muselo vynaložit 220 milionů EUR. Naopak při pronájmu prostor v Bruselu by vznikly roční dodatečné náklady 16 milionů EUR, ale jednorázový přínos 476 milionů EUR.

VIII. Analýza Účetního dvora neposkytuje stejnou míru jistoty jako audit historických nákladů. Zejména ocenění budov je přibližné. Účetní dvůr ve své analýze vycházel z určitých předpokladů. Jakékoliv rozhodnutí o centralizaci činností bude záviset nejen na finančních okolnostech, ale i dalších faktorech, včetně zohlednění příslušných ustanovení Smlouvy.

ÚVOD

Stávající organizace činností Evropského parlamentu

1. V prosinci 1992 se Evropská rada na svém zasedání v Edinburghu shodla na umístění sídel orgánů a institucí EU. Tato dohoda byla vyhotovena ve formě protokolu, jenž je přílohou Amsterodamské smlouvy¹. V protokolu se uvádí, že Evropský parlament bude pracovat na třech místech:

- a) měl by sídlit ve Štrasburku, kde se bude konat 12 plenárních zasedání;
- b) jednání výborů a další plenární zasedání by se měla konat v Bruselu;
- c) generální sekretariát a jeho oddělení by měly sídlit v Lucemburku.

2. Činnosti parlamentu probíhají ve čtyřtýdenním cyklu. Po dvou týdnech práce v parlamentních výborech následuje jeden týden jednání politických uskupení a pak týden plenárního zasedání. Ve druhém týdnu se může konat dvoudenní dílčí zasedání („malé plenární zasedání“). Během prvních tří týdnů probíhají zasedání v Bruselu a čtvrtý týden, který je týdnem plenárního zasedání, ve Štrasburku.

¹ Amsterodamská smlouva, protokol o umístění sídel orgánů a některých subjektů Evropských společenství a Europolu, jediný článek.

Přibližně 2 500 správních pracovníků sídlí v Lucembursku. Většina útvarů odpovědných za služby poskytované přímo poslancům sídlí v Bruselu, kde působí přibližně 4 100 zaměstnanců². Do Štrasburku bylo přiděleno méně než 100 pracovníků, a to především do informační kanceláře a útvarů odpovědných za dohled nad prostory.

3. Administrativa Evropského parlamentu provedla řadu studií, které zkoumaly náklady spojené s tímto geografickým rozptýlením. Závěrem všech studií bylo, že soustředění operací do jednoho místa by přineslo úspory.

ROZSAH A KONCEPCE ANALÝZY ÚČETNÍHO DVORA

Rozsah analýzy

4. Evropský parlament ve svém usnesení z listopadu 2013³ požádal Účetní dvůr o komplexní analýzu možných úspor pro rozpočet EU, včetně úspor z omezení časových ztrát pracovní doby a větší efektivity, pokud by měl Parlament jen jedno sídlo.

5. I když usnesení z listopadu 2013 výslovně nezmiňuje Brusel jako umístění jediného sídla, z průzkumů mezi členy Evropského parlamentu vyplynulo, že dvě třetiny z nich si dlouhodobě přejí, aby jediné sídlo bylo v Bruselu. To byl i výchozí předpoklad zprávy ze srpna 2013 o třech pracovních sídlech Evropského parlamentu⁴. Účetní dvůr proto ve své analýze zkoumal úspory, kterých by bylo dosaženo soustředěním činností do Bruselu spíše než do Štrasburku nebo Lucemburku. Zaměřil se na dva hlavní scénáře, konkrétně:

a) přesun pouze ze Štrasburku do Bruselu beze změn v Lucemburku a

² Přibližně 950 z 4 100 pracovníků v Bruselu pracuje pro politické skupiny.

³ Usnesení Evropského parlamentu ze dne 20. listopadu 2013 o umístění sídel evropských institucí (2012/2308(INI)).

⁴ Administrativa Evropského parlamentu, srpen 2013: Tři pracovní místa Evropského parlamentu: finanční, environmentální a regionální dopady geografické rozptýlenosti.

b) navíc i přesun z Lucemburku do Bruselu.

6. Analýza se svým rozsahem omezila na možné úspory v rozpočtu EU.

Nezkoumalo se však, zda by za stávající situace bylo možné účinněji využívat budov ve Štrasburku, a předmětem přezkumu nebyly ani environmentální či regionální ekonomické dopady centralizace činností.

7. Při přípravě tohoto přezkumu se Účetní dvůr nezabýval potenciálně složitými právními a politickým faktory souvisejícími s příslušnými sídly Evropského parlamentu, neboť to je úkolem jiných stran. Některé odhady v rámci přezkumu jsou také velmi citlivé, pokud jde o předpokládanou hodnotu majetku. Účetní dvůr k těmto účelům použil čistě orientační odhady, jejichž východiska jsou transparentně uvedena v textu, ale v případě úvah, jaká rozhodnutí přijmout, je potřeba, aby tvůrci politik tyto skutečnosti na základě aktuálních informací konzultovali s odborníky.

Koncepce

8. Analýza vycházela z:

- a) přezkumu předchozích studií s cílem porozumět důvodům velkých odchylek v odhadech potenciálních úspor;
- b) potvrzení platnosti analýzy provedené v srpnu 2013 administrativou Evropského parlamentu;
- c) rozhovorů se zaměstnanci administrativy Evropského parlamentu, zejména Generálního ředitelství pro finance a Generálního ředitelství pro infrastrukturu a logistiku;
- d) přezkumu dokumentace poskytnuté administrativou Evropského parlamentu v rámci odpovědi na dotazy Účetního dvora;
- e) setkání s členy Evropského parlamentu, asistenty působícími v parlamentu a autory předchozích studií.

ANALÝZA ÚČETNÍHO DVORA

Oddíl 1 – Analýza předchozích studií realizovaných administrativou Evropského parlamentu

Jednotlivé odhady administrativy Evropského parlamentu, pokud jde o náklady plynoucí z geografické rozptýlenosti, které by bylo možné centralizací ušetřit, se liší až čtyřnásobně

9. Předchozí studie provedené administrativou Evropského parlamentu uvádějí různé odhady nákladů souvisejících s geografickou rozptýleností, které by bylo možné centralizací činností do Bruselu ušetřit (viz **tabulka 1**):

- a) Administrativa Evropského parlamentu ve své zprávě z roku 2002 o nákladech na zachování tří pracovních sídel odhadla roční náklady spojené s geografickou rozptýleností (a tedy potenciální úspory v případě jediného pracovního sídla) nejvýše na 203 milionů EUR.
- b) V odpovědích, které administrativa uvedla do dotazníků v rámci přípravy Evropského parlamentu na udělení absolutoria za roky 2010 a 2011, se roční náklady na sídlo ve Štrasburku (a tedy i potenciální úspory spojené s jeho opuštěním) odhadovaly na 51 až 55 milionů EUR.
- c) Ve zprávě z roku 2013 o nákladech na zachování tří pracovních sídel Parlamentu odhadla administrativa roční náklady spojené s geografickou rozptýleností, které by bylo možné ušetřit centralizací do Bruselu, na 89 milionů EUR (úspora 103 milionů EUR plynoucí z odchodu ze Štrasburku započítaná proti 14 milionům EUR dodatečných nákladů souvisejících s odchodem z Lucemburku)⁵. Tyto potenciální úspory odpovídají 5,0 % rozpočtu Evropského parlamentu.

⁵ Této zprávě předcházela pracovní dokument (2012) společné pracovní skupiny předsednictva a rozpočtového výboru pro rozpočet Evropského parlamentu. Tato předběžná studie uvádí podobné údaje jako zpráva z roku 2013. Údaje ve zprávě z roku 2013 obecně korespondují s údaji ve zprávě generálního tajemníka z roku

Tabulka 1 Odhadované náklady spojené s rozptýleností (a tedy potenciální úspory při sloučení sídel) podle jednotlivých studií

Scénář	Roční úspory/(náklady) v mil. eur		
	Zpráva z roku 2002	Udělení absolutoria za rok 2011	Zpráva z roku 2013
Odchod ze Štrasburku	Nebylo zkoumáno odděleně	55	103
Odchod z Lucemburku	Nebylo zkoumáno odděleně	Nebylo zkoumáno	(14)
Odchod ze Štrasburku i z Lucemburku dohromady	203	—	89

Odhady ve studiích se liší z důvodu rozdílů v účelu, načasování a rozsahu

10. Podrobné údaje k celkovým odhadovaným nákladům spojeným s geografickou rozptýleností (které by bylo možné sloučením sídel ušetřit) z těchto tří klíčových studií uvádí **příloha 1**. Příčin rozdílů v odhadech je řada:

- a) Studie dávají odpovědi na různé otázky. Například odpovědi v rámci dotazníku k udělení absolutoria za roky 2010 a 2011 uvádějí pouze dodatečné náklady na sídlo ve Štrasburku, zatímco studie z let 2002 a 2013 uvádějí náklady spojené s existencí tří pracovních sídel.
- b) Situace se postupně měnila. Studie z roku 2002 například odhadovala úspory v souvislosti s pronájmem budov ve Štrasburku na 60 milionů EUR. Tyto budovy byly později zakoupeny, takže pozdější studie proto žádné údaje

2011 o předběžném návrhu rozpočtu na rok 2012. Druhá zpráva nicméně počítá s větším snížením v počtu zaměstnanců (o 250 místo 108), což by vedlo k dalším prognózovaným úsporám 10 milionů EUR, a rovněž počítala s odpisem 30 milionů EUR.

k pronájmu neuvádí. Přestože jsou údaje ze zprávy z roku 2002 zastaralé, mimo administrativu Parlamentu se i nadále používají (viz **příloha 2**).

- c) Studie se liší v tom, co do nich bylo zahrnuto. Například odpovědi na dotazník k absolutoriu opomíjí IT a vybavení, cestovní náklady politických skupin a úspory plynoucí ze snížení počtu zaměstnanců v důsledku vyšší efektivity. Všechny tyto údaje jsou uvedeny v ucelenější studii z roku 2013, která rovněž uvádí jednorázové náklady na přesun do Bruselu. Hlavní výchozí předpoklady těchto studií jsou uvedeny v **příloze 3**.

Do studie z roku 2013 nebyla zařazena řada prvků

11. Účetní dvůr identifikoval několik prvků, které nebyly do poslední, ucelenější studie z roku 2013 zahrnuty, například:

- a) Do rámce studie nespádají náklady spojené s účastí zaměstnanců Komise a Rady na schůzích parlamentu ve Štrasburku.
- b) Dodatečné náklady související s cestami poslanců Parlamentu do Štrasburku nebyly považovány za dostatečně významné, aby byly ve studii zohledněny.
- c) Nebyly v plném rozsahu posouzeny náklady spojené s budoucími renovacemi budov ve Štrasburku.
- d) Hodnota budov ve Štrasburku a potenciální příjmy z jejich prodeje, pronájmu nebo jiného využití nebyly vyčísleny.
- e) Nebyl správně stanoven počet pracovních míst, která by mohla v důsledku vyšší efektivity zaniknout.



Budova Paul-Henri Spaak, Brusel

Zdroj: Evropský parlament

Oddíl 2 – Analýza Účetního dvora týkající se potenciálních úspor plynoucích z přesunu činností ze Štrasburku do Bruselu

12. První varianta, kterou Účetní dvůr zkoumal, počítala pouze s přesunem činnosti ze Štrasburku do Bruselu s tím, že v Lucemburku by nedošlo k žádné změně. Účetní dvůr uvádí údaje s přesností na 0,1 milionu EUR, neboť tato míra přesnosti je vhodná pro většinu odhadů ročních nákladů a úspor, i když odhady jednorázových nákladů a úspor, zejména v souvislosti s oceněním budov, jsou spíše přibližné a méně jisté. Účetní dvůr odhaduje potenciální úspory, analyzované dále v bodech 13 až 28, takto:

- Roční úspory ve výši 113,8 milionu EUR (odpovídající 6,3 % ročního rozpočtu Evropského parlamentu⁶) plynoucí ze sloučení operací.
- Celková jednorázová úspora ve výši 616,1 milionu EUR z odprodeje prázdných budov ve Štrasburku v odhadované hodnotě 656,2 milionu

⁶ Celkové úspory jsou uvedeny formou srovnání jako podíl na rozpočtu Evropského parlamentu, přestože 4,7 milionu EUR úspor by připadlo na náklady na služební cesty hrazené z rozpočtů Komise a Rady.

EUR⁷, proti níž se započtou jednorázové náklady na přestěhování zaměstnanců ve výši 1,1 milionu EUR plus dodatečné náklady ve výši 39 milionů EUR⁸ na údržbu budov do doby, kdy se rozhodne o jejich alternativním využití. Pokud by však Parlament v odprodeji štrasburských budov neuspěl, jednorázové náklady by činily 40,1 milionu EUR.

Opakující se úspory plynoucí z přesunu činností ze Štrasburku do Bruselu by činily 114 milionů EUR ročně

13. Pokud jde o možné opakující se úspory plynoucí z přesunu činností ze Štrasburku do Bruselu, odhad Účetního dvora je o 10 % vyšší než odhad administrativy Evropského parlamentu z roku 2013, jak ukazuje **tabulka 2**. Oba odhady vycházejí z cen roku 2014.

Tabulka 2 Opakující se úspory plynoucí z přesunu činností ze Štrasburku do Bruselu

Kategorie	mil. EUR ročně		
	Analýza EP z roku 2013	Analýza EÚD	Rozdíl
Náklady na služební cesty a ostatní doprava a komunikace	26,1	34,0	+7,9
Budovy a související náklady	49,5	57,9	+8,4
Zpracování dat, vybavení a movitý majetek	11,8	12,0	+0,2
Jiné úspory díky vyšší efektivnosti	15,7	9,9	-5,8
Opakované úspory celkem	103,1	113,8	+10,7

Výdaje na služební cesty a jinou dopravu a výdaje na komunikaci

14. Administrativa Evropského parlamentu ve studii z roku 2013 odhaduje úspory vzniklé díky omezení cest a dopravy do Štrasburku na 26,1 milionu EUR ročně.

⁷ Účetní dvůr při odhadu vycházel z průměrného ocenění vyčísleného na základě čisté účetní hodnoty v účetní závěrce (306,8 milionu EUR) a externího posouzení tržní hodnoty majetku (1 005,5 milionu EUR).

⁸ Odhad Účetního dvora u rezervy ve výši 39 milionů EUR vychází z nákladů na údržbu po dobu dvou let.

Započítávaly se výdaje na služební cesty úředníků Evropského parlamentu, politických skupin, parlamentních asistentů a externích tlumočnicků. Zahrnuty byly i náklady na přepravu materiálů do Štrasburku a zpět. Podle zjištění Účetního dvora by u služebních cest bylo možné ušetřit dalších 7,9 milionu EUR:

- a) Jde o výdaje, které v souvislosti se služebními cestami vznikají jiným orgánům, zejména Komisi (4,3 milionu EUR ročně) a Radě (0,4 milionu EUR ročně).
- b) Dále o dodatečné roční výdaje ve výši 1,8 milionu EUR, které souvisejí s cestami poslanců Parlamentu do Štrasburku (nikoliv do Bruselu);
- c) Studie administrativy Evropského parlamentu z roku 2013 vycházela ze skutečných nákladů na služební cesty zaměstnanců a parlamentních asistentů v roce 2012, přičemž šlo o nejaktuálnější dostupné údaje. Analýza Účetního dvora vychází z výdajů za rok 2013, které byly v případě zaměstnanců vyšší o 1,1 milionu EUR a v případě parlamentních asistentů o 0,3 milionu EUR.

Budovy a související náklady

15. Podle odhadu administrativy Evropského parlamentu ve studii z roku 2013 by odchodem ze Štrasburku bylo možné ročně ušetřit 49,5 milionu EUR díky tomu, že nebude potřeba mít budovy ve dvou lokalitách. Jelikož Parlament budovy ve Štrasburku vlastní, musí platit za jejich renovaci, aby je bylo možno využívat k danému účelu. Náklady na renovaci se každoročně mění v závislosti na tom, kdy se renovace provádí. Na základě konkrétních projektů roku 2014, které zahrnovaly například náklady na renovaci nedávno zakoupené budovy Václav Havel ve Štrasburku, byl ve studii z roku 2013 stanoven odhad úspor na 7,3 milionu EUR. Prováděcí rozhodnutí k politice Evropského parlamentu, která se týkají renovace budov a mohla by být východiskem pro odhad průměrných

ročních nákladů, nebyla zatím přijata⁹. S ohledem na tuto skutečnost Účetní dvůr ve své analýze uplatnil náklady na metr čtvereční vzniklé při renovaci budovy KAD I v Lucemburku po 30 letech užívání na povrchovou plochu budov ve Štrasburku. Výsledná hodnota 17,2 milionu EUR ročně¹⁰ slouží místo specifických nákladů ve výši 7,3 milionu EUR jako ukazatel budoucích výdajů potřebných na renovaci. Veškerá případná budoucí rozhodnutí o demolici nebo rekonstrukci mohou znamenat dodatečné náklady, Účetní dvůr je však vzhledem k tomu, že jsou nejisté, do své analýzy nezahrnul.

16. Úspory na budovách v případě odchodu ze Štrasburku do Bruselu by se započítaly oproti zvýšeným nákladům na úklid, energie a ostrahu ve výši 0,6 milionu EUR ročně, které by byly důsledkem intenzivnějšího využívání haly pro plenární zasedání v Bruselu. V analýze Účetního dvora jsou tedy odhadované úspory sníženy o tuto částku.

17. Odchodem ze Štrasburku do Bruselu by vznikl další opakující se náklad ve výši 0,9 milionu EUR v souvislosti se 144 dalšími kanceláři v Bruselu pro zaměstnance z Lucemburku, kteří se pravidelně účastní plenárních zasedání¹¹.

Zpracování dat, vybavení a movitý majetek

18. Administrativa EP ve své studii z roku 2013 odhadla, že přestěhováním ze Štrasburku bylo možné v souvislosti se zpracováním dat, vybavením a movitým majetkem ušetřit 11,8 milionu EUR ročně. Do této částky nebyly zahrnuty celkové

⁹ Zpráva interního auditora 11/08 z 3. prosince 2012: Opatření přijatá na základě auditu politiky v oblasti budov, oddělení interního auditu Evropského parlamentu, zpráva 09/03 ze dne 2. prosince 2009 a následné oznámení ze dne 22. listopadu 2013 pro Generální ředitelství pro infrastrukturu a logistiku.

¹⁰ Odhadované náklady na renovaci 26 800 m² stávající budovy KAD I po 30 letech užívání ve výši 63,5 milionu EUR odpovídají 2 369 EUR na jeden metr čtvereční. V případě budov ve Štrasburku by tato částka činila 517,1 milionu EUR za 218 272 m² ploch budov ve Štrasburku nebo 17,2 milionu EUR ročně po dobu 30 let.

¹¹ Na základě 20 čtverečních metrů na jednu kancelář včetně společných prostor a ročních nákladů 321 EUR na metr čtvereční (201 EUR nájem a 120 EUR provozní náklady).

úspory nákladů na infrastrukturu IT podle odhadu Generálního ředitelství pro inovace a technickou podporu (GŘ ITEC). Analýza Účetního dvora proto zahrnuje další odhadované úspory ve výši 0,2 milionu EUR.

Úspory v důsledku dalšího zvýšení efektivity

19. Ve studii z roku 2013 se odhaduje, že pokud by zaměstnanci trávili méně času cestováním do Štrasburku (mezi Brusel a Štrasburkem se každý rok uskuteční přes 14 000 cest), mohlo by se díky výslednému zvýšení efektivity ušetřit 6,0 milionu EUR ročně. Ve studii se předpokládalo, že 75 % času stráveného cestováním bylo ztraceno, přičemž tento čas by bylo možné převést na snížení počtu zaměstnanců. Účetní dvůr souhlasí s tím, že čas získaný snížením počtu služebních cest by vedl k vyšší efektivity, ale nikoliv k přímým úsporám v rozpočtu.

20. Ve studii z roku 2013 se odhaduje, že díky jednodušší struktuře v případě přesunu činností ze Štrasburku do Bruselu by se počet zaměstnanců mohl snížit o 55. Do tohoto odhadu však nebylo zahrnuto sedm smluvních zaměstnanců. Účetní dvůr proto ve své analýze počítá s dalšími odhadovanými úsporami ve výši 0,3 milionu EUR¹².

21. Podle studie z roku 2013 by v souvislosti s výdaji lékařské služby Parlamentu bylo možné díky vyšší efektivity ušetřit odhadem 0,4 milionu EUR. Tyto úspory nebyly do analýzy Účetního dvora zahrnuty, protože se jedná o výdaje související s poplatky za konzultace a analýzy, které závisí na počtu vyšetřených osob, nikoliv na počtu lokalit, takže se nijak výrazně nesníží.

22. Analýza Účetního dvora zohledňuje dodatečné úspory na platbách za řídičské služby poslance ve výši 0,3 milionu EUR díky nižší průměrné ceně za cestu v rámci Bruselu ve srovnání se Štrasburkem.

¹² Na základě průměrných nákladů 46 000 EUR na smluvní zaměstnance.

Při odprodeji budov ve Štrasburku (varianta A) by jednorázová úspora při přesunu ze Štrasburku do Bruselu činila 616 milionů EUR

23. Odhad Účetního dvora týkající se jednorázových nákladů a úspor plynoucích z přesunu činností ze Štrasburku do Bruselu v případě odprodeje štrasburských budov uvádí **tabulka 3**. V analýze administrativy Evropského parlamentu z roku 2013 nebyly tyto jednorázové náklady a úspory vyčísleny.

Tabulka 3 Jednorázové náklady a úspory plynoucí z přesunu činností ze Štrasburku do Bruselu při odprodeji budov (varianta A)

Typ nákladu / úspory	(náklad) / úspora v mil. EUR	
	Analýza EP z roku 2013	Analýza EÚD
Náklady na stěhování personálu	odhad nebyl proveden	(1,1)
Hodnota budov ve Štrasburku	odhad nebyl proveden	656,2
Náklady na údržbu budov po dobu dvou let	odhad nebyl proveden	(39,0)
Čisté jednorázové (náklady) / úspory	odhad nebyl proveden	616,1

Náklady na přesun personálu

24. Ze Štrasburku do Bruselu by se stěhovalo odhadem 50 zaměstnanců, přičemž náklady spojené s příspěvkem na pobyt a na zařízení a náklady na stěhování by dosáhly 1,1 milionu EUR.

Hodnota budov ve Štrasburku

25. Budovy ve Štrasburku mají svůj protějšek v Bruselu, takže se získáním nových kanceláří a jednacích místností by nebyl spojen žádný jednorázový náklad.

V období 2018–2019 Parlament plánuje renovaci sálu pro plenární zasedání v Bruselu, a to bez ohledu na to, zda k centralizaci činností do Bruselu dojde nebo ne. Generální ředitelství pro infrastrukturu a logistiku (DG INLO) se domnívá, že v případě konání všech plenárních zasedání v Bruselu nebudou žádné další práce navíc v plenárním sále nutné. Z hlediska načasování možného stěhování do Bruselu bude nutné zohlednit, že sál pro plenární zasedání nebude během renovace k dispozici.

26. Vzhledem k tomu, že Parlament budovy ve Štrasburku vlastní, jakýkoliv přínos z jejich prodeje, pronájmu nebo využití jinými orgány EU by představoval pro rozpočet EU úsporu. Studie z roku 2013 neobsahovala odhad hodnoty štrasburských budov, protože stanovit konečný odhad je obtížné. Za nejlepší z nabízených možností bylo označeno přesunout do Štrasburku jednu nebo více organizací s podobnými požadavky. Čistá účetní hodnota pozemků a budov Parlamentu ve Štrasburku je 306,8 milionů EUR¹³. V roce 2009 odhadl externí odborník tržní hodnotu budov jako výrazně vyšší, a to 981,0 milionů EUR¹⁴, což spolu s hodnotou pozemků činí dohromady 1 005,5 milionu EUR¹⁵. V analýze Účetního dvora byla proto použita průměrná částka 656,2 milionu EUR, z níž je patrné, že prodej, pronájem nebo úspora z alternativního využití štrasburských budov by znamenala značný přínos. Specifická povaha štrasburských budov, kolísavost trhu s nemovitostmi a předpoklad, že město Štrasburk uplatní své právo vyjednávat o odkupu některých budov, mohou však odhadovanou prodejní cenu omezit.

Náklady na údržbu budov ve Štrasburku po dobu dvou let

27. Pokud by měly budovy ve Štrasburku zůstat po určitou dobu prázdné a nevyužité, náklady na jejich údržbu nadále ponese Parlament. Údržba, úklid a energie štrasburských budov v týdnech, kdy se nekoná plenární zasedání, stojí 346 000 EUR týdně¹⁶, tedy 18 milionů EUR ročně. Kromě toho by vznikl dodatečný náklad v odhadované výši 1,5 milionu EUR ročně na zajištění

¹³ Čistá účetní hodnota (historická cena bez odpisů) k 31. prosinci 2013.

¹⁴ Evropský Parlament, odpovědi na dotazník k absolutoriu 2010, bod 24 a příloha na základě hodnocení IMMOLABEL.BE.

¹⁵ V případě, že Parlament přestane používat budovy Winston Churchill, Salvador de Madariaga a Pierre Pfimlin, má město Štrasburk právo odkoupit pozemek za částku 1 euro a odkoupit budovy za dohodnutou cenu. Pokud jde o budovu Louise Weiss, pozemek koupil Evropský parlament. Čistá účetní hodnota činí 24,5 milionu EUR.

¹⁶ Absolutorium 2012 D(2013)61497, bod 45.3.

minimální míry ochrany. V analýze Účetního dvora se počítá s rezervou 39 milionů EUR na údržbu budov po dobu dvou let do odkupu.

Pokud nedojde k odkupu budov ve Štrasburku (varianta B), jednorázový náklad by činil 40 milionů EUR

28. Ve studii z roku 2013 se upozorňuje na to, že prodej budov ve Štrasburku bude vzhledem k jejich specifickým dispozicím obtížný. Pokud by Parlament v odprodeji štrasburských budov neuspěl, žádný jednorázový přínos pro rozpočet EU nevznikne. Celkové odhadovaná jednorázová úspora 616,1 milionu EUR by se stala jednorázovým nákladem ve výši 40,1 milionu EUR (viz **tabulka 4**), který by ještě stoupl, pokud by Parlament musel zajišťovat údržbu budov déle než dva roky.

Tabulka 4 Jednorázové náklady a úspory při přesunu činností ze Štrasburku do Bruselu, pokud nedojde k odprodeji budov (varianta B)

Typ nákladu / úspory	(náklad) / úspora v mil. EUR	
	Analýza EP z roku 2013	Analýza EÚD
Náklady na stěhování personálu	odhad nebyl proveden	(1,1)
Hodnota budov ve Štrasburku	odhad nebyl proveden	0,0
Náklady na údržbu budov po dobu dvou let	odhad nebyl proveden	(39,0)
Čisté jednorázové (náklady) / úspory	odhad nebyl proveden	(40,1)



Budova Louise Weiss, Štrasburk

Zdroj: Evropský parlament

Oddíl 3 – Analýza Účetního dvora týkající se potenciálních úspor plynoucích z přesunu činností i z Lucemburku do Bruselu

29. Druhý scénář, který Účetní dvůr zkoumal, byl přesun činností i z Lucemburku do Bruselu. V současné době Parlament staví jednu kancelářskou budovu v Lucemburku, v níž budou pracovat všichni jeho zaměstnanci, kteří jsou v současnosti rozmístěni v různých budovách. Projekt nové budovy (KAD) se skládá převážně z nové přístavby (KAD II), jejíž dokončení se plánuje na rok 2016, a částečně také z renovace stávajících prostor KAD I, která by měla být dokončena v roce 2018¹⁷. Odhadované náklady projektu, včetně nákladů na financování, činí 651,1 milionu EUR. Analýza Účetního dvora počítá s tím, že případný přesun by se uskutečnil až po dostavbě budovy KAD.

¹⁷ Rozhodnutí předsednictva ze dne 10. ledna 2012 a srovnávací tabulky „Projekt KAD / varianta bez KAD“ 2012(D) 18188.

30. Při přesunu činností z Lucemburku do Bruselu by vznikly následující náklady a úspory v závislosti na tom, zda bude rozhodnuto o koupi (varianta C) nebo pronájmu (varianta D) kancelářských budov v Bruselu (viz **tabulka 5**).

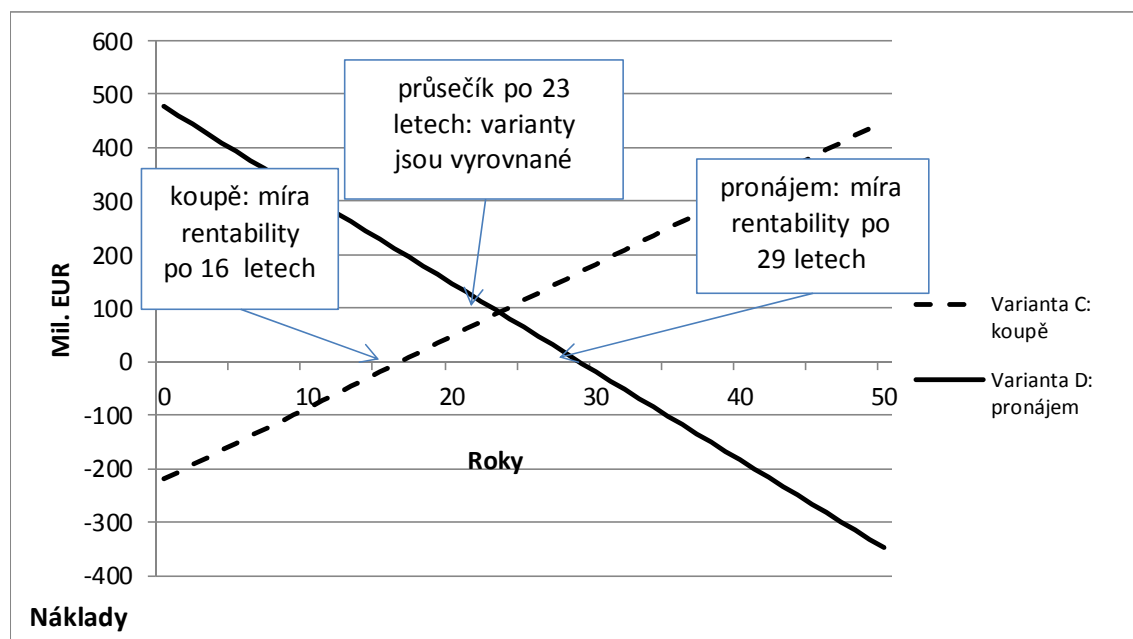
- **Varianta C – koupě:** potenciální roční úspory by dosáhly 13,4 milionu EUR (0,7 % ročního rozpočtu Evropského parlamentu). Vznikly by značné jednorázové náklady 220,2 milionu EUR na přestěhování personálu a dodatečné náklady na výstavbu kanceláří v Bruselu, přesahující prodejní cenu budovy KAD v Lucemburku.
- **Varianta D – pronájem:** roční dodatečný náklad na pronájem kanceláří v Bruselu by činil 16,4 milionu EUR (0,9 % ročního rozpočtu Evropského parlamentu). Zároveň by ale vznikl jednorázový přínos ve výši 476,1 milionu EUR z prodeje budovy KAD v Lucemburku.

Tabulka 5 Analýza rentability varianty koupě a varianty pronájmu s uvedením doby potřebné pro návratnost investice nebo absorpci jednorázových úspor

	Varianta C: Koupě	Varianta D: Pronájem
	Úspory / (náklady) v mil. EUR	
Opakující se roční (náklady) / úspory	13,4	(16,4)
Jednorázové (náklady) / úspory	(220,2)	476,1
	Roky	
Počet let potřebný pro návratnost investice	16,4	
Počet let potřebný pro absorpci jednorázových úspor		29,0

31. Kumulativní hodnotu nákladů a úspor za 50 let u daných variant koupě a pronájmu uvádí **tabulka 6**. Tyto náklady a úspory se dále analyzují v bodech 33–49.

Tabulka 6 Kumulativní hodnota nákladů a úspor u varianty koupě a u varianty pronájmu za období 50 let



32. Při investiční analýze lze pro porovnání nákladů a přínosů vzniklých v různých časových obdobích uplatnit diskontní sazbu¹⁸. Při uplatnění diskontní sazby 3,5 % by mezi oběma variantami byl za dobu 50 let jen malý rozdíl.

Opakující se úspory plynoucí z koupě prostor v Bruselu (varianta C) by dosáhly 13 milionů EUR

33. Odhad Účetního dvora týkající se potenciálních opakujících se úspor z přesunu činností z Lucemburku do Bruselu je uveden v **tabulce 7**. Těchto potenciálních úspor ve výši 13,4 milionu EUR by bylo dosaženo bez ohledu na to, zda se Parlament rozhodne prostory v Bruselu koupit či pronajmout. V případě pronájmu mu však vzniknou dodatečné opakující se náklady na pronájem (viz bod 46).

¹⁸ Evropská komise doporučuje pro země EU diskontní sazbu 3,5 %. Viz Ekonomické ocenění investičních projektů v EIB, březen 2013. Ocenění se provádí v konstantních tržních cenách (v případě analýzy Účetního dvora ceny roku 2014) a úrokových plateb, protože diskontní sazba odráží jejich dopad.

Tabulka 7 Opakující se úspory plynoucí z koupě prostor v Bruselu pro personál z Lucemburku

Kategorie	mil. EUR ročně		
	Analýza EP z roku 2013	Analýza EÚD	Rozdíl
Náklady na služební cesty a ostatní doprava a komunikace	5,5	4,9	-0,6
Budovy a související náklady	0,6	1,3	+0,7
Jiné úspory díky vyšší efektivnosti	8,9	7,2	-1,7
Opakované úspory celkem	15,0	13,4	-1,6

Výdaje na služební cesty a jinou dopravu a výdaje na komunikaci

34. Studie administrativy Evropského parlamentu z roku 2013 je založena na skutečných nákladech na služební cesty v roce 2012. Analýza Účetního dvora vycházela z nákladů na služební cesty v roce 2013, které byly o 0,6 milionu nižší.

Budovy a související náklady

35. V případě přesunu z Lucemburku do Bruselu by již nebylo potřeba 144 druhých kanceláří, jako je tomu v případě stěhování ze Štrasburku (viz bod 17). Úspora by tak činila 0,9 milionu EUR.

36. Ve studii z roku 2013 jsou výdaje související s budovami (např. energie, úklid, ochrana a pronájem), konkrétně se 175 druhými kancelářemi v Bruselu a Lucemburku, které využívají zaměstnanci přijíždějící z jiného pracoviště, vyčísleny na 0,6 milionu EUR. Podle analýzy Účetního dvora by úspory dosáhly 0,4 milionu EUR, protože do tohoto výpočtu nezahrnul pronájem. Místo toho se v jeho analýze tyto úspory objevují formou snížení dodatečné podlahové plochy, kterou je potřeba koupit nebo pronajmout v Bruselu (viz bod 42 a 46).

Úspory díky zvýšení efektivnosti

37. Podle odhadů studie z roku 2013 by vyšší efektivnost dosažená tím, že by zaměstnanci trávili méně času cestováním mezi Lucemburkem a Brusel, znamenala rozpočtové úspory ve výši 3,2 milionu EUR ročně. Stejně jako v případě cestování do Štrasburku (viz bod 19) Účetní dvůr souhlasí s tím, že

takto ušetřený čas by vedl k vyšší efektivnosti, ale nevedl by k úsporám v rozpočtu.

38. Ve studii z roku 2013 se odhaduje, že počet zaměstnanců by se v případě přesunu činností z Lucemburku do Bruselu mohl díky jednodušší struktuře snížit o 53. Tento odhad však nezohlednil pět smluvních zaměstnanců. Analýza Účetního dvora proto zahrnuje další odhadované úspory ve výši 0,2 milionu EUR¹⁹. Ve studii z roku 2013 se rovněž podcenily úspory kancelářských prostor v souvislosti s menším počtem zaměstnanců. Analýza Účetního dvora proto počítá s dalšími odhadovanými úsporami ve výši 0,1 milionu EUR²⁰.

39. Z krátkodobého hlediska vznikne odhadovaný dodatečný náklad ve výši 0,2 milionu EUR, protože přesunem do Bruselu bude mít více zaměstnanců nárok na příspěvek na práci v zahraničí. V Bruselu je však podíl zaměstnanců, kteří dostávají tento příspěvek (72 %), nižší než v Lucemburku (90 %). Očekává se, že počet zaměstnanců, kterým je vyplácen, se při 4% fluktuaci ročně postupem času sníží. Za předpokladu poklesu tohoto podílu na 81% by se dodatečné náklady přeměnily na odhadované roční úspory ve výši 2,5 milionu EUR. Jelikož tato úspora by se plně projevila pouze v případě postupné obměny zaměstnanců, roční úspory se odhadují v průměru na 1,2 milionu EUR za 25 let.

Jednorázové náklady při koupi prostor v Bruselu (varianta C) by činily 220 milionů EUR

40. Jednorázové náklady spojené s koupí prostor v Bruselu pro zaměstnance z Lucemburku by podle odhadu Účetního dvora činily 220,2 milionu EUR (viz **tabulka 8**).

¹⁹ Na základě průměrných nákladů 46 000 EUR na smluvní zaměstnance.

²⁰ Analýza Parlamentu vycházela z odhadované velikosti kanceláře 20 metrů čtverečních a nákladů na čtvereční metr 180 EUR. V praxi GŘ INLO počítá s hrubou průměrnou plochou kanceláře 40 metrů čtverečních. Náklad na metr čtvereční bez zohlednění pronájmu je 120 EUR za čtvereční metr.

Tabulka 8 Jednorázové náklady plynoucí z koupě prostor v Bruselu pro personál z Lucemburku

Kategorie	(náklady) / úspory v mil. EUR ročně		
	Analýza EP z roku 2013	Analýza EÚD	Rozdíl
Náklady na přesun personálu	(58,6)	(54,2)	+4,4
Náklady na výstavbu kanceláří v Bruselu	(1 231,1)	(696,3)	+534,8
Prodejní cena budovy KAD v Lucemburku	651,1	530,3	-120,8
Čistý jednorázový (náklad) / úspora	(638,6)	(220,2)	+418,4

Náklady na přesun personálu

41. Ve studii z roku 2013 byly jednorázové náklady na přesun personálu z Lucemburku do Bruselu vyčísleny na 58,6 milionu EUR. V této částce jsou zohledněny 4,4 miliony EUR v souvislosti s časovou ztrátou během stěhování. Tato časová ztráta by nicméně neznamenalá přímé rozpočtové náklady. Účetní dvůr proto odhaduje výši jednorázových nákladů na přesun personálu (příspěvky na pobyt a na zařízení a na náklady na stěhování) na 54,2 milionu EUR.

Náklady na výstavbu kanceláří v Bruselu

42. Ve studii z roku 2013 se vysvětluje, že cena výstavby kanceláří v Lucemburku je výhodnější než v Bruselu, protože Lucemburk nabídl pozemek k budově KAD za symbolickou cenu jednoho eura. Podle odhadů v této studii by v Bruselu výstavba kanceláří podobného rozsahu jako KAD pro zaměstnance, kteří se přesunou z Lucemburku, stála 1 231,1 milionu EUR. Odhad vycházel z nákladů na metr čtvereční (4 745 EUR), včetně nákladů na financování, vynaložených na výstavbu stávající budovy TREBEL v Evropské čtvrti v Bruselu. Náklady výstavby však byly výrazně nadhodnoceny, protože nevycházely z relevantních rozměrů KAD²¹. Navíc nebylo zohledněno 175 kanceláří v Bruselu a Lucemburku využívaných zaměstnanci z ostatních pracovišť, které by již nebyly potřebné (viz

²¹ Ve studii z roku 2013 se podlahová plocha KAD dohaduje na 259 429 metrů čtverečních. Jedná se o hrubou podlahovou plochu včetně podzemních prostor. Výpočet se měl ale provádět na základě podlahové plochy bez započtení 154 000 metrů čtverečních podzemních prostor.

bod 36), ani snížení pracovních míst v Lucemburku o 58 (viz bod 38). Podle analýzy Účetního dvora činí odhadované náklady na výstavbu v Bruselu 696,3 milionu EUR²².

Prodejní cena budovy KAD v Lucemburku

43. Účetní dvůr provedl obezřetný odhad prodejní ceny uvolněných kanceláří KAD v Lucemburku na základě nákladů na jejich výstavbu ve výši 530,3 milionu EUR²³. Odhad administrativy Evropského parlamentu ve studii z roku 2013 je o 120,8 milionu vyšší, protože zahrnuje náklady na financování. Nicméně případná realizovatelná hodnota bude rovněž záviset na dopadu příslušné vnitrostátní legislativy o užívání budov na trh v dané lokalitě.

44. KAD je standardní kancelářskou budovou s výhodným umístěním ve městě Lucemburk, na kterou se vztahuje územní plán pro městskou část Kirchberg (*Plan d'aménagement général du territoire – Plateau du Kirchberg*)²⁴. Pozemek a budovy Evropského parlamentu, které na něm stojí, jsou z hlediska lucemburských zákonů považovány za budovy a objekty národního zájmu.

45. Pokud jde o podmínky, jimiž se řídí převod pozemků²⁵, Evropský parlament má možnost vyjednat prodej KAD lucemburské vládě nebo jiné instituci Evropské unie nebo mezinárodní organizaci. Nebude-li budova KAD odprodána zároveň

²² Na základě nákladů 4 700 EUR za metr čtvereční (bez nákladů na financování) na 148 180 čtverečních metrů (154 000 metrů čtverečních bez 175 kanceláří o ploše 20 metrů čtverečních a 58 kanceláří o ploše 40 metrů čtverečních, což je dohromady 5 820 metrů čtverečních).

²³ Jelikož budova KAD je v současné době staví ve výstavbě a bude dokončena až v roce 2016 (nová budova KAD) a 2018 (renovace stávající KAD), načasování jakéhokoliv možného rozhodnutí o přesunu z Lucemburku do Bruselu by mohlo ovlivnit jak náklady na výstavbu, tak hodnotu KAD.

²⁴ www.fondskirchberg.lu

²⁵ Včetně listiny o postoupení pozemku mezi Lucemburským velkovévodstvím a Evropskou unií (*Acte de cession entre l'Etat du Grand-Duché de Luxembourg et l'Union Européenne*), 13. prosince 2011.

s tím, jak se zaměstnanci budou stěhovat do Bruselu, Parlament i nadále ponese náklady na její údržbu²⁶. Analýza Účetního dvora počítá s tím, že během doby potřebné k vyřízení koupě nebo pronájmu prostor v Bruselu pro zaměstnance z Lucemburku by bylo nalezeno vhodné řešení pro budovu KAD.

Opakující se dodatečné náklady na pronájem kancelářských prostor v Bruselu (varianta D) by dosáhly 16 milionů EUR

46. I v případě, že se Parlament rozhodne namísto výstavby prostory pronajmout²⁷, by mu vznikly opakující se úspory ve výši 13,4 milionu EUR v souvislosti s menším počtem služebních cest a vyšší efektivitou, o nichž se hovoří v bodech 33 až 39 a v **tabulce 7**. Tyto úspory by se však započítaly proti dodatečným nákladům na pronájem prostor v Evropské čtvrti v Bruselu ve výši 201 EUR za metr čtvereční, což by ročně činilo 29,8 milionu EUR²⁸. Výsledkem by byly náklady ve výši 16,4 milionu EUR za rok (viz **tabulka 9**). Rozdíl 12,1 milionu EUR týkající se budov a souvisejících nákladů pramení z toho, že Parlament prováděl odhad dodatečných nákladů na pronájem v Bruselu na základě

²⁶ Na základě nákladů na údržbu prázdných budov ve Štrasburku (19,5 milionu EUR ročně za 218 272 metrů čtverečních) by údržba 154 000 čtverečních metrů KAD přišla na 13,8 milionu EUR ročně.

²⁷ Studie administrativy Evropského parlamentu z roku 2013 tuto možnost vyloučila, protože v té době nebyly v blízkosti Evropského parlamentu k dispozici žádné kancelářské prostory k pronájmu pro 2 500 lidí. Analýza Účetního dvora předpokládá, že příležitost se naskytne, byť ne pro všechny zaměstnance najednou.

²⁸ Na základě plochy 148 180 metrů čtverečních. Cena 201 EUR za metr čtvereční je založena na pronájmu budovy Square de Meeus v Evropské čtvrti. Politikou Evropského parlamentu je pořizovat kanceláře v okruhu 1 km od hlavní parlamentní budovy. Analýza Účetního dvora je v souladu s touto politikou. Náklady by nicméně bylo možné snížit umístěním kanceláří mimo Evropskou čtvrť, zejména pro některé zaměstnance, např. překladatele, kteří neposkytují přímou asistenci poslancům nebo jinému personálu. Při analýze nájemních nákladů v Bruselu vycházel Účetní dvůr z počtu čtverečních metrů v návrhu budovy KAD v Lucemburku. Pronájem by umožnil flexibilně přizpůsobit počet čtverečních metrů potřebám Parlamentu při zohlednění průměrných 40 metrů čtverečních na osobu. V současné době Parlament v Lucemburku působí na 128 620 čtverečních metrech. Vzhledem ke snížení o 233 kanceláří (5 820 čtverečních metrů) by pronájem 122 800 metrů čtverečních v Bruselu za 150 EUR za metr čtvereční vyšel na 18,4 milionu EUR, nikoliv 29,8 milionu EUR ročně.

porovnání se současnými náklady na pronájem v Lucemburku, zatímco Účetní dvůr při své analýze porovnával stav, kdy je budova KAD v Lucemburku ve vlastnictví, a pronajímat prostory tedy není třeba (viz bod 29).

Tabulka 9 Opakující se náklady na pronájem kancelářských prostor v Bruselu pro personál z Lucemburku

Kategorie	(náklady) / úspory v mil. EUR ročně		
	Analýza EP z roku 2013	Analýza EÚD	Rozdíl
Náklady na služební cesty a ostatní doprava a komunikace	5,5	4,9	-0,6
Hodnota času ušetřeného menším cestováním	3,2	0,0	-3,2
Budovy a související náklady	(16,4)	(28,5)	-12,1
Jiné úspory díky vyšší efektivnosti	5,7	7,2	+1,5
Opakované úspory celkem	(2,0)	(16,4)	-14,4

Jednorázová úspora při pronájmu kancelářských prostor v Bruselu (varianta D) by činila 476 milionů EUR

47. Podle odhadu Účetního dvora by jednorázová úspora při přesunu činností z Lucemburku do pronajímaných kanceláří v Bruselu dosáhla 476,1 milionu EUR (viz **tabulka 10**).

Tabulka 10 Jednorázová úspora při pronájmu kancelářských prostor v Bruselu

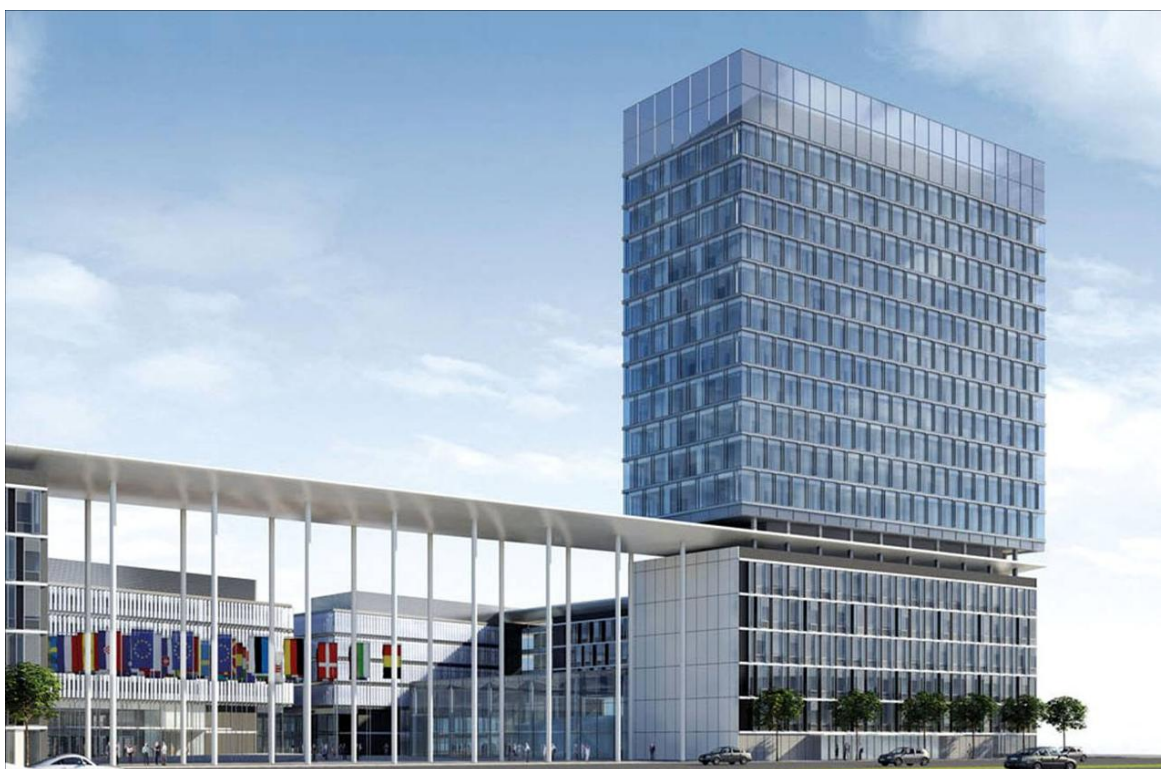
Typ nákladu / úspory	(náklady) / úspory v mil. EUR ročně		
	Analýza EP z roku 2013	Analýza EÚD	Rozdíl
Náklady na přesun personálu	(58,6)	(54,2)	+4,4
Prodejní cena budovy KAD v Lucemburku	651,1	530,3	-120,8
Čistá jednorázová úspora	592,5	476,1	-116,4

Náklady na přesun personálu

48. Pokud Parlament pronajme kanceláře v Bruselu, vznikl by mu jednorázový náklad spojený s přesunem zaměstnanců z Lucemburku ve výši 54,2 milionu EUR, jak se uvádí v bodě 41.

Prodejní cena budovy KAD v Lucemburku

49. Pokud by si Parlament prostory v Bruselu pronajal, nevznikl by mu žádný jednorázový náklad spojený s výstavbou kancelářů. Zůstal by mu však přínos z hodnoty uvolněné budovy KAD v Lucemburku, odpovídající stavebním nákladům ve výši 530,3 milionu EUR (viz bod 43).



Plánovaná budova KAD, Lucemburk

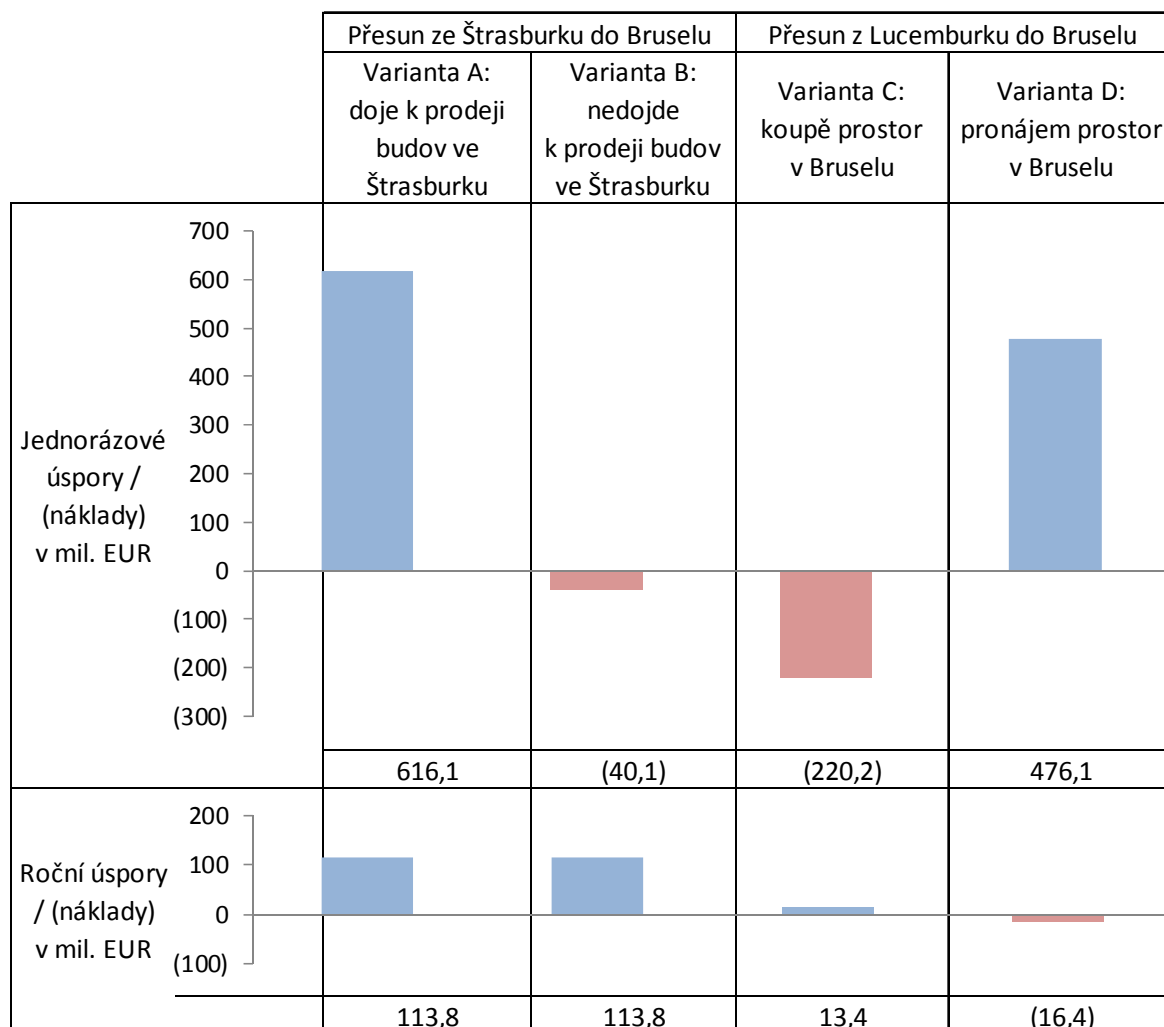
Zdroj: Evropský parlament

ZÁVĚREČNÉ POZNÁMKY

***Přesun ze Štrasburku do Bruselu by mohl přinést výrazné úspory
Přesun z Lucemburku do Bruselu by mohl k těmto úsporám okrajově
přispět***

50. Odhadované jednorázové a opakující se náklady a úspory při přesunu ze Štrasburku do Bruselu a z Lucemburku do Bruselu jsou shrnuty v **tabulce 11** a **příloze 4**.

Tabulka 11 Shrnutí jednorázových a opakujících se nákladů a úspor při přesunu ze Štrasburku nebo při přesunu z Lucemburku



51. Přesun ze Štrasburku do Bruselu by znamenal opakující se úspory pro rozpočet EU v odhadované výši 113,8 milionu EUR (odpovídá 6,3 % rozpočtu Evropského parlamentu). Přinesl by také výrazný jednorázový přínos plynoucí z prodeje budov ve Štrasburku; mohlo by se jednat o značnou částku, i když konkrétní číslo je obtížné stanovit. Účetní dvůr ji odhaduje na 656,2 milionu EUR na základě průměrné čisté účetní hodnoty budov (306,8 milionu EUR) a externího posouzení jejich tržní hodnoty (1 005,5 milionu EUR). Tento přínos by byl započten proti jednorázovému nákladu 1,1 milionu EUR na přestěhování personálu a dalším nákladům na údržbu budov, dokud by se nenašlo vhodné řešení (analýza Účetního dvora počítá s rezervou ve výši 39 milionů EUR). Pokud

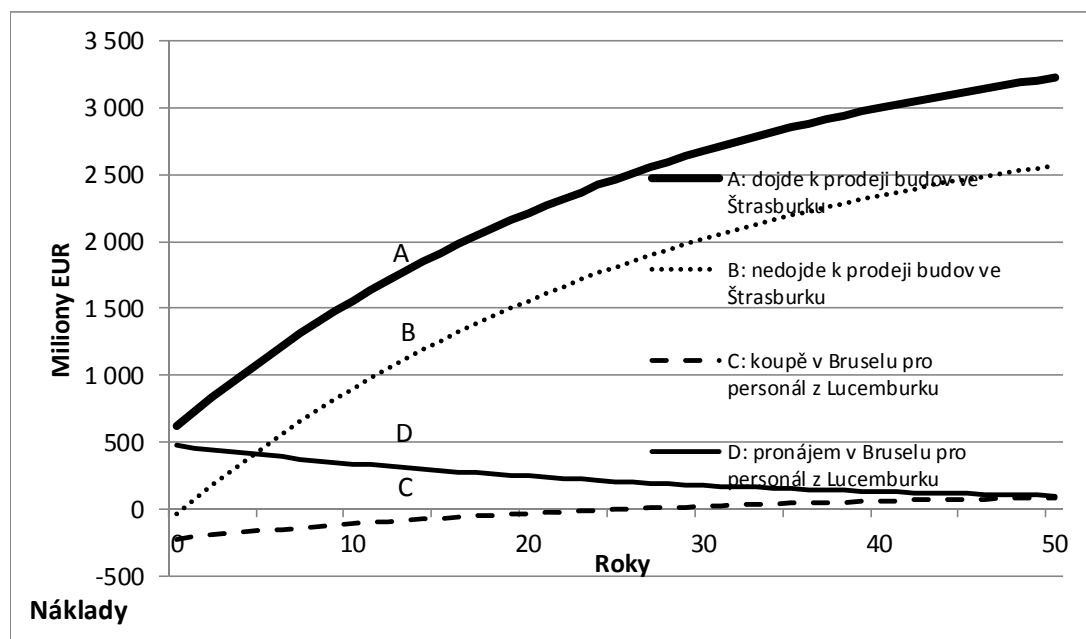
by se Parlamentu štrasburské budovy nepodařilo prodat, žádný jednorázový přínos pro rozpočet EU by nevznikl. Celková odhadovaná jednorázová úspora ve výši 616,1 milionů EUR by se změnila na jednorázový náklad ve výši 40,1 milionu EUR.

52. Náklady a úspory spojené s přestěhováním z Lucemburku do Bruselu by závisely na tom, zda by se prostory v Bruselu koupily nebo pronajímaly.

- a) Výstavba kancelářských prostor v Bruselu by znamenala opakující se rozpočtové úspory pro EU ve výši 13,4 milionu EUR (což odpovídá 0,7 % rozpočtu Evropského parlamentu). Vznikl by nicméně jednorázový náklad 220,2 milionu EUR spojený s přestěhováním personálu a dodatečnými náklady na výstavbu kanceláří v Bruselu.
- b) Pronájem kanceláří v Bruselu by znamenal opakující se roční rozpočtové úspory pro EU ve výši 16,4 milionu EUR (což odpovídá 0,9 % rozpočtu Evropského parlamentu). Zároveň by vznikl odhadovaný jednorázový přínos ve výši 476,1 milionu EUR z hodnoty budovy KAD v Lucemburku, který by byl započten s náklady na přestěhování personálu.

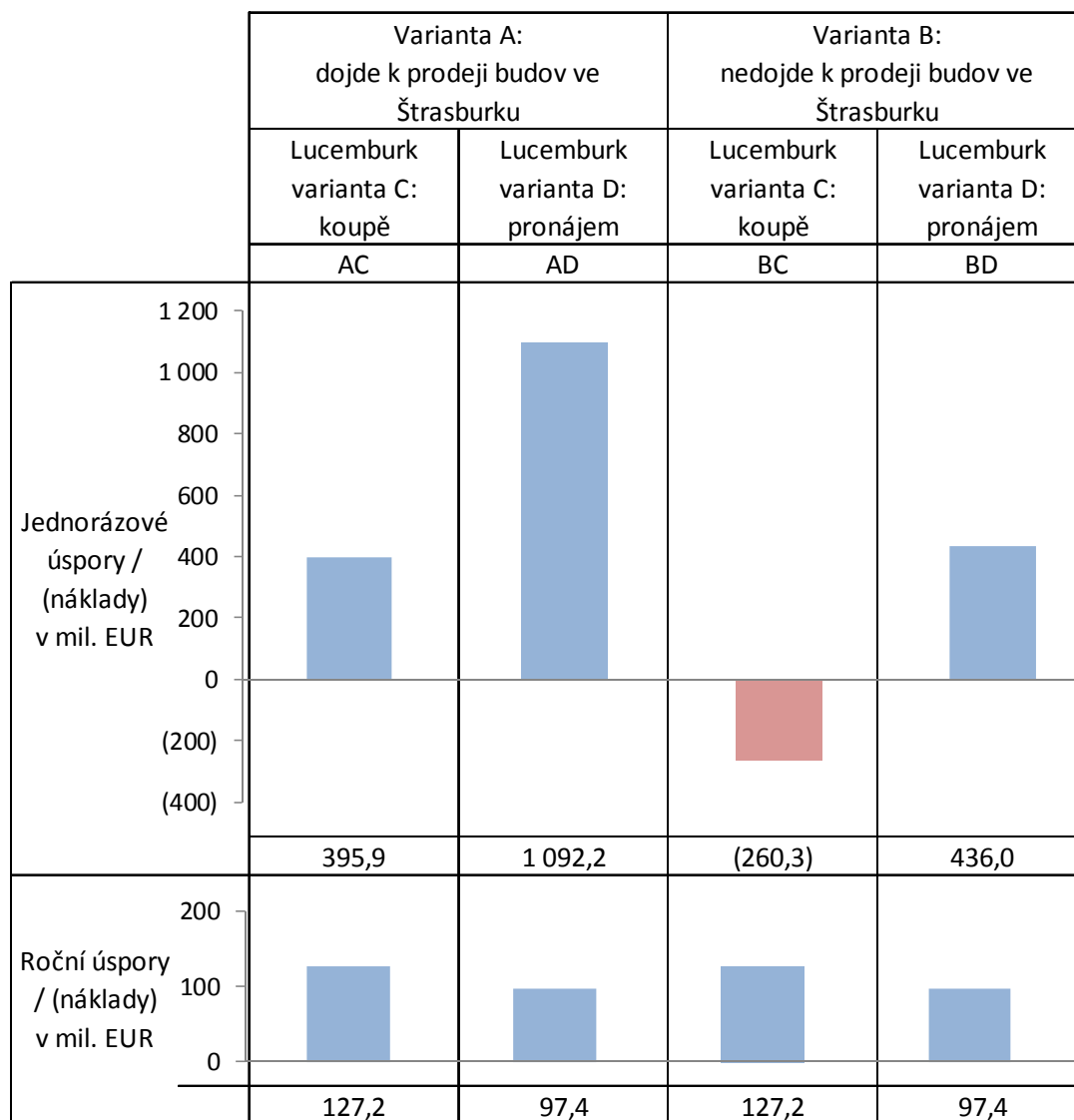
53. **Tabulka 12** ukazuje kumulativní současnou hodnotu nákladů a úspor těchto čtyř scénářů za období 50 let při diskontní sazbě 3,5 % (viz poznámka pod čarou č. 18). Přesunem ze Štrasburku do Bruselu by mohly vzniknout úspory ve výši 3,2 miliardy EUR (2,6 miliardy, pokud nedojde k prodeji budov). Přesunem z Lucemburku do Bruselu by vznikly další úspory 0,1 miliardy EUR bez ohledu na to, jestli se budovy v Bruselu pronajmou či koupí.

Tabulka 12 Kumulativní současná hodnota spojená s přesunem ze Štrasburku nebo s přesunem z Lucemburku



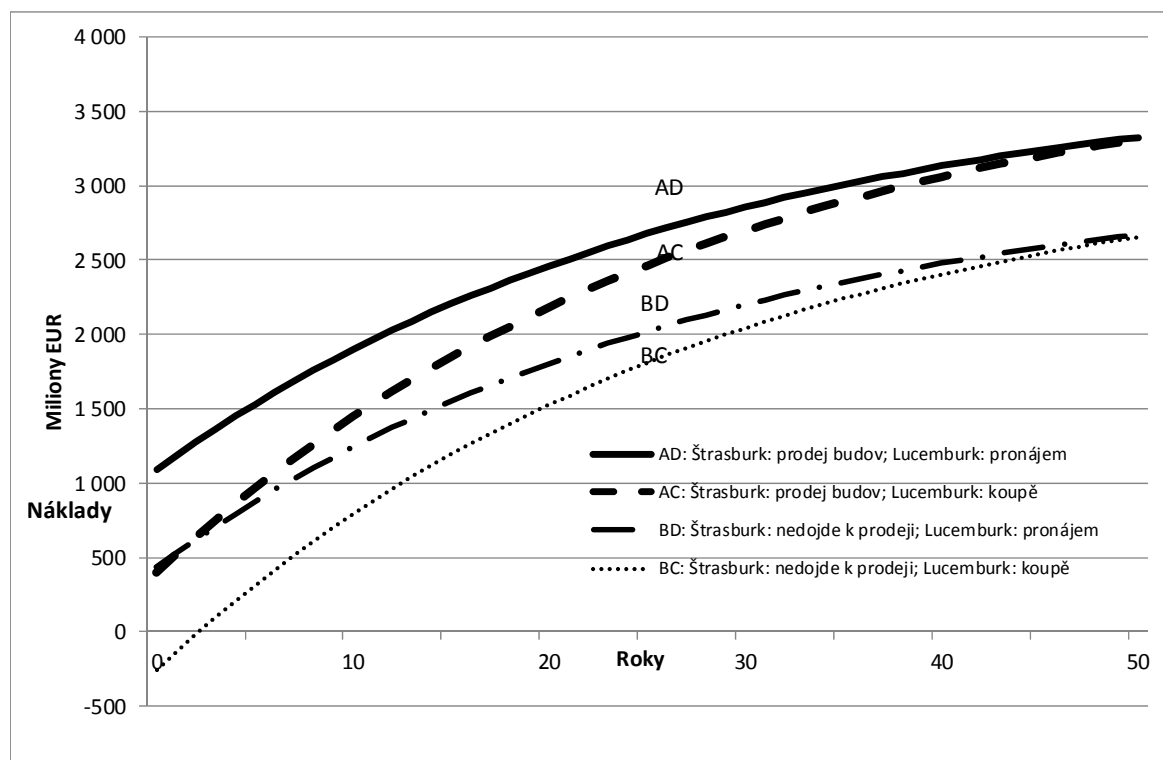
54. Odhadované jednorázové a opakující se úspory z přestěhování jak ze Štrasburku, tak z Lucemburku dohromady a centralizace operací do Bruselu jsou shrnuty v **tabulce 13**. Za předpokladu, že budovy ve Štrasburku budou prodány, dosáhne celková sloučená opakující se úspora při koupi kancelářských prostor v Bruselu 127,2 milionu EUR a celkový jednorázový přínos by činil 395,9 milionu EUR. V případě pronájmu prostor by opakující se celkové úspory byly 97,4 milionu EUR a kombinovaný jednorázový přínos by činil 1 092,2 milionu EUR. Pokud nedojde k prodeji budov ve Štrasburku, jednorázový přínos v obou případech by se snížil o 656,2 milionu EUR.

Tabulka 13 Shrnutí jednorázových a opakujících se úspor při přesunu jak ze Štrasburku, tak z Lucemburku



55. V **tabulce 14** se tyto čtyři scénáře přesunu ze Štrasburku i Lucemburku porovnávají v čase. Ke každému scénáři je uvedena kumulativní současná hodnota nákladů a úspor po období 50 let při diskontní sazbě 3,5 %.

Tabulka 14 Kumulativní současná hodnota úspor při přesunu jak ze Štrasburku, tak z Lucemburku



56. Dojde-li k prodeji budov ve Štrasburku, odhadovaná čistá hodnota potenciálních úspor za 50 let by činila 3,3 miliardy EUR (dvojnásobek ročního rozpočtu Evropského parlamentu) bez ohledu na to, zda v Bruselu budou kancelářské prostory pro zaměstnance z Lucemburku koupeny nebo pronajaty. Pokud se štrasburské budovy prodat nepodaří, odhadovaná čistá hodnota potenciálních úspor za 50 let bude 2,7 miliardy EUR, opět bez ohledu koupi či pronájem kanceláří v Bruselu. V kratším časovém úseku znamená pronájem větší úsporu než nákup. Čistá současná hodnota za období 25 a 50 let čtyř kombinací možností centralizace všech činností v Bruselu je uvedena v **tabulce 15**.

Tabulka 15 Současná hodnota úspor plynoucích z centralizace všech činností do Bruselu po 25 a 50 let

Varianta	Štrasburk	Lucemburk	úspory v mil. EUR	
			Čistá současná hodnota po 25 letech	Čistá současná hodnota po 50 letech
AD	Prodej budov	Pronájem prostor v Bruselu	2 676	3 325
AC	Prodej budov	Koupě prostor v Bruselu	2 464	3 312
BD	Nedojde k prodeji budov	Pronájem prostor v Bruselu	2 019	2 669
BC	Nedojde k prodeji budov	Koupě prostor v Bruselu	1 808	2 656

57. Analýza Účetního dvora týkající se budoucích potenciálních úspor z centralizace činností Evropského parlamentu nemá stejný stupeň jistoty jako audit historických nákladů. Zejména ocenění budov je přibližné. Účetní dvůr uplatnil ve své analýze určité předpoklady. Jakékoliv rozhodnutí o centralizaci činností bude záviset nejen na finančních okolnostech, ale i dalších faktorech, včetně zohlednění příslušných ustanovení Smlouvy.

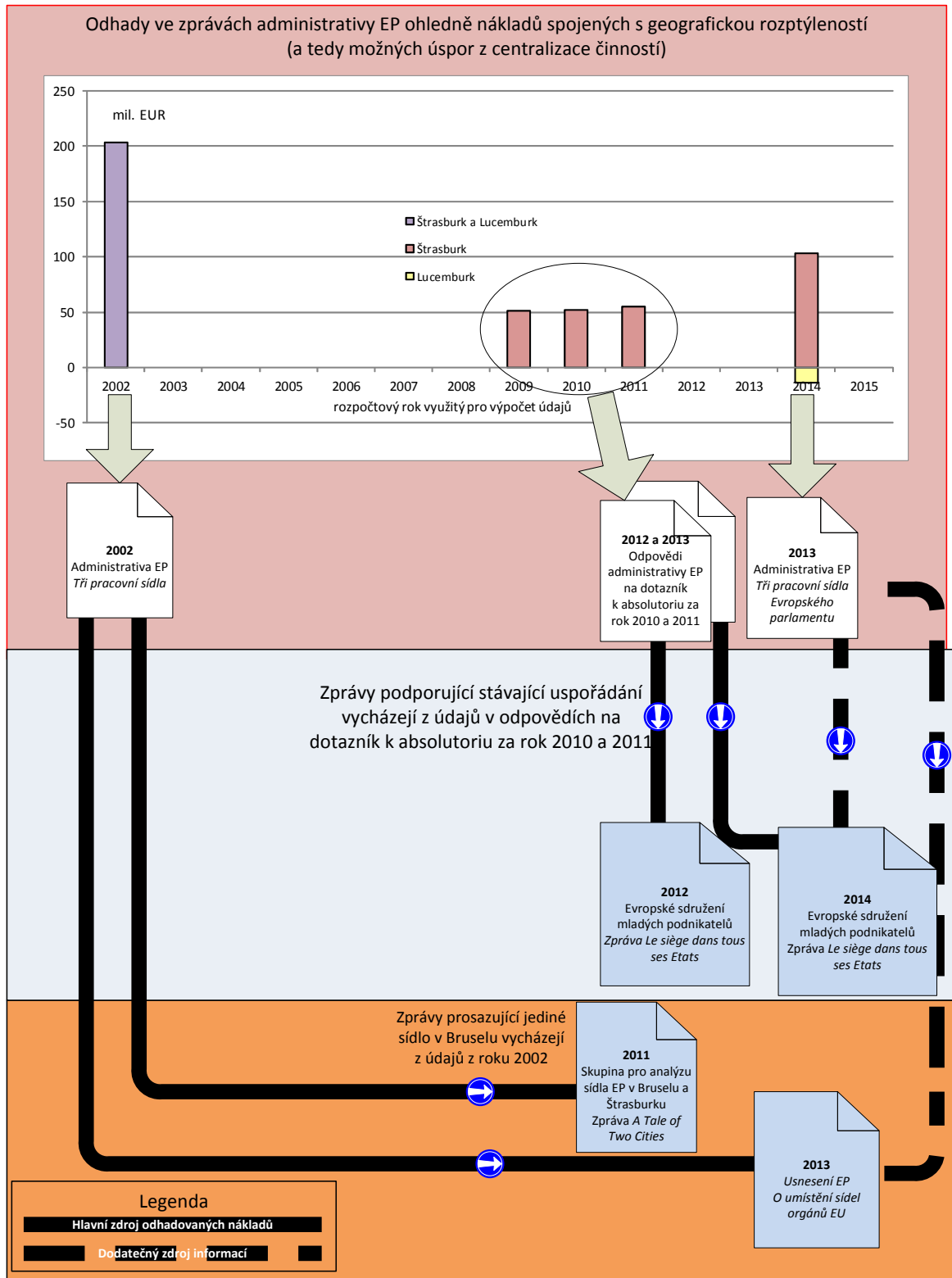
Porovnání:

1. Zpráva administrativy Evropského parlamentu z roku 2002 týkající se nákladů na údržbu tří pracovních lokalit
2. Odhadované náklady na sídlo ve Štrasburku podle odpovědi administrativy Evropského parlamentu na dotazník v souvislosti s přípravou absolutoria za roky 2010 a 2011
3. Zpráva vypracovaná administrativou Evropského parlamentu v srpnu 2013 o finančních, environmentálních a regionálních dopadech geografické rozptýlenosti Evropského parlamentu

v mil. EUR

	1. Studie z roku 2002		2. Odpovědi na dotazník k absolutoriu			3. Studie z roku 2013		
	Náklady na tři lokality (bez konkrétní specifikace)	Plus 20 % na rozšíření	Náklady ve Štrasburku 2009	Náklady ve Štrasburku 2010	Náklady ve Štrasburku 2011	Přesun ze Štrasburku do Bruselu	Přesun z Lucemburku do Bruselu a koupě / výstavba budov	Přesun z Lucemburku do Bruselu a pronájem budov
A. Jednorázové (náklady)								
Přesun personálu							(51,3)	(51,3)
Přesun nábytku a vybavení							(2,0)	(2,0)
Renovace kanceláří							(5,3)	(5,3)
A. Jednorázové (náklady) celkem	nebylo posuzováno	nebylo posuzováno	nebylo posuzováno	nebylo posuzováno	nebylo posuzováno	0,0	(58,6)	(58,6)
B. Jednorázové úspory								
Příjem z prodeje budov / alternativního využití budov								
B. Jednorázové úspory celkem	nebylo posuzováno	nebylo posuzováno	nebylo posuzováno	nebylo posuzováno	nebylo posuzováno	nebylo posuzováno	nebylo posuzováno	nebylo posuzováno
Čisté jednorázové (náklady) a úspory celkem	nebylo posuzováno	nebylo posuzováno	nebylo posuzováno	nebylo posuzováno	nebylo posuzováno	0,0	(58,6)	(58,6)
C. Dodatečné roční (náklady)								
Dodatečné jednorázové úspory rozložené do 20 let							(29,0)	
Dodatečný pronájem kanceláří, pokud nedojde ke koupi budov								(17,0)
C. Dodatečné roční (náklady) celkem						0,0	(29,0)	(17,0)
D. Roční úspory								
Úspory díky menší vzdálenosti (nižší náklady na cestování, dopravu a komunikaci)								
Výdaje na služební cesty poslanců parlamentu								
Cestovní výdaje externích tlumočnicků			1,1	1,1	1,1	3,1		
Výdaje na služební cesty zaměstnanců	18,0	21,6	8,7	9,9	10,1	12,3	4,7	4,7
Výdaje na služební cesty politických skupin						4,5	0,5	0,5
Výdaje na služební cesty parlamentních asistentů			1,9	4,8	5,6	5,6		
Výdaje na služební cesty celkem	18,0	21,6	11,7	15,8	16,8	25,5	5,2	5,2
Převážení (např. materiálů) z a do Štrasburku	9,0	10,8	0,4	0,4	0,4	0,4	0,1	0,1
Síťové a telefonní náklady						0,2	0,2	0,2
Ostatní doprava a komunikace	9,0	10,8	0,4	0,4	0,4	0,6	0,3	0,3
Hodnota času, který ušetří díky méně cestování	3,9	4,7				6,0	3,2	3,2
Úspory díky menší vzdálenosti (nižší náklady na cestování, dopravu a komunikaci) celkem	30,9	37,1	12,1	16,2	17,2	32,1	8,7	8,7
Úspory díky zrušení zdvojení budov a zařízení								
Pronájem	60,0		0,1	0,1	0,1	0,1		
Výstavba prostor						7,3		
Zařízení prostor			14,3	8,7	7,8	8,8		
Zvláštní opatření u řízení nemovitostí						1,7		
Údržba, správa a úklid			11,1	13,0	16,1	19,3		
Spotřeba energie			3,1	3,2	3,9	4,3		
Zabezpečení a ostraha budov			8,3	8,5	8,1	7,7		
Pojištění	18,0					0,3		
Sdílená kancelář (bureaux de passage)							0,6	0,6
Budovy a související náklady celkem	78,0	93,6	36,9	33,5	36,0	49,5	0,6	0,6
IT a telekomunikační infrastruktura						3,6		
Nábytek						1,1		
Technické vybavení a instalace						7,1		
Zpracování dat, vybavení a movitý majetek celkem	42,0	50,4	0,0	0,0	0,0	11,8	0,0	0,0
Úspory díky zrušení zdvojení budov a zařízení celkem	120,0	144,0	36,9	33,5	36,0	61,3	0,6	0,6
Jiné úspory díky zvýšení efektivity								
Smluvní zaměstnanci pro zasedání ve Štrasburku	1,2	1,4	1,9	1,9	2,1	2,3		
Zdravotnické služby						0,4		
Výdaje na stravování						1,0		
Snížení počtu zaměstnanců díky zrušení paralelních struktur nebo díky úsporám z rozsahu	16,7	20,0				6,0	5,7	5,7
Jiné úspory díky zvýšení efektivity celkem	17,9	21,5	1,9	1,9	2,1	9,7	5,7	5,7
D. Roční úspory celkem	168,8	202,6	50,9	51,6	55,3	103,1	15,0	15,0
Čisté roční (náklady) a úspory	168,8	202,6	50,9	51,6	55,3	103,1	(14,0)	(2,0)
Čisté roční (náklady)/úspory podle jednotlivých zpráv		202,6		52,6			89,1	

Využití různých odhadů administrativy Evropského parlamentu (EP)



Hlavní hypotézy tří klíčových studií**– Náklady spojené s geografickou rozptýleností a možné úspory v případě jediného sídla –**

	1. Studie správních orgánů EP z roku 2002	2. Odpovědi na dotazníky v přípravě na absolutorium EP za rok 2009, 2010, 2011	3. Studie správních orgánů EP z roku 2013 „Tři pracovní sídla EP“
V budoucnu by mělo existovat pouze jediné politické sídlo / pracoviště.	✓		✓
– <i>Jediné politické sídlo = kdekoliv</i>	✓		
– <i>Jediné politické sídlo = Brusel</i>			✓
– <i>Personál z Lucemburku by se rovněž přesunul do jediného politického sídla</i>	✓		✓
Politické sídlo ve Štrasburku znamenalo v předchozím roce náklad navíc (v porovnání se situací, kdy by se všechna plenární zasedání konala v Bruselu, takže infrastruktura ve Štrasburku by nebyla potřebná).		✓	
Umístění sídla jiného orgánu by se změnilo			
Celkový počet zaměstnanců by bylo možné snížit o nadbytečný personál	✓		✓
– <i>Nadbytečný personál zahrnuje odhady plynoucí z úspor z rozsahu (méně kancelářských prostor a méně cestování => méně zaměstnanců potřebných pro správu těchto záležitostí)</i>	✓		✓
– <i>Nadbytečný personál zahrnuje odhady úspor ze zvýšení efektivnosti díky menšímu počtu cest mezi sídly EP</i>	✓		✓ (75 % cestovního času = ztracený pracovní čas)
Smluvní zaměstnanci pro zasedání ve Štrasburku již nejsou potřeba / jde o náklady navíc	✓ (najímání rovněž na zasedání výborů)	✓	✓
V případě poslanců se zohledňují rozdíly v nákladech na cestu do politického sídla podle jednotlivých lokalit			
Náklady na služební cesty poslanců mezi třemi pracovními sídly by bylo možné ušetřit/ jedná se o náklady navíc			
Náklady na služební cesty zaměstnanců EP mezi třemi pracovními sídly by bylo možné ušetřit/ jedná se o náklady navíc	✓	✓ Pouze služ. cesty do Štrasburku (nikoliv do Lucemb. / nikoliv z Lucemb. do Bruselu)	✓
Náklady na služební cesty politických skupin do Štrasburku by bylo možné ušetřit/ jedná se o náklady navíc	✓		✓
Náklady na služební cesty parlamentních asistentů do Štrasburku by bylo možné ušetřit/ jedná se o náklady navíc		✓	✓
Náklady na služební cesty externích tlumočnicků do Štrasburku by bylo možné ušetřit/ jedná se o náklady navíc	✓	✓	✓
Náklady na služební cesty zaměstnanců ostatních orgánů (např. Komise nebo Rady) do štrasburského sídla by bylo možné ušetřit / jedná se o náklady navíc			

	1. Studie správních orgánů EP z roku 2002	2. Odpovědi na dotazníky v přípravě na absolutorium EP za rok 2009, 2010, 2011	3. Studie správních orgánů EP z roku 2013 „Tři pracovní sídla EP“
Náklady na přepravu materiálů, poslanců ... mezi Štrasburkem a Bruselům by bylo možné ušetřit/ jedná se o náklady navíc	✓	✓	✓
Méně kancelářských prostor (již není potřeba mít sdílené kanceláře (<i>bureau de passage</i>) a stačí méně zaměstnanců)	✓		✓
Pronajaté budovy, které budou uvolněny, již nebude třeba pronajímat	✓		
Vlastněné budovy, které budou prodány / pronajaty / využity jiným orgánem EU, agenturou nebo jiným subjektem			
Vlastněné budovy, v nichž bude stále nutná údržba, vytápění apod.			
Náklady spojené s budovami v uvolněných budovách ve Štrasburku by bylo možné ušetřit / představují náklad navíc	✓	✓	✓
– <i>Údržba, úklid, spotřeba energie, ochrana, pojištění</i>	✓	✓	✓
– <i>Vybavení</i>	✓	✓	✓
Bude možné ušetřit náklady na nábytek a vybavení v uvolněných budovách ve Štrasburku	✓		✓
Bude možné ušetřit náklady na údržbu sítí a na telefon v uvolněných budovách ve Štrasburku	✓		✓
Stravovací služby ve Štrasburku bude možné zrušit	✓		✓
Lékařské služby ve Štrasburku bude možné zrušit			✓
Nové budovy, které budou zakoupeny / pronajaty			✓ (pro zaměstnance z Lucemburku, kteří se přemístí do Bruselu)
– <i>Nové budovy, jejichž údržba bude stát stejně jako u budov v Lucemburku</i>	—	—	✓
– <i>Nové budovy, které budou zařízeny a vybaveny ve stejné hodnotě jako budovy v Lucemburku</i>	—	—	✓
Ocenění podlahové plochy, která se průběžně nepoužívá	— (Všechny budovy byly pronajaty.)		✓ Ale nebylo zahrnuto do celkových částek
Jednorázové náklady spojené se stěhováním	✓ Ale nebylo zahrnuto do celkové částky 169 /203 milionů		✓

Shrnutí možných úspor plynoucích z centralizace činností do Bruselu

Příloha 4

