

ЕВРОПЕЙСКА СМЕТНА ПАЛАТА
TRIBUNAL DE CUENTAS EUROPEO
EVROPSKÝ ÚČETNÍ DVŮR
DEN EUROPÆISKE REVISIONSRET
EUROPÄISCHER RECHNUNGSHOF
EUROOPA KONTROLLIKODA
ΕΥΡΩΠΑΪΚΟ ΕΛΕΓΚΤΙΚΟ ΣΥΝΕΔΡΙΟ
EUROPEAN COURT OF AUDITORS
COUR DES COMPTES EUROPÉENNE
CÚIRT INIÚCHÓIRÍ NA HEORPA



EUROPSKI REVIZORSKI SUD
CORTE DEI CONTI EUROPEA
EIROPAS REVĪZIJAS PALĀTA
EUROPOS AUDITO RŪMAI

EURÓPAI SZÁMVEVŐSZÉK
IL-QORTI EWROPEA TAL-AWDITURI
EUROPESE REKENKAMER
EUROPEJSKI TRYBUNAŁ OBRACHUNKOWY
TRIBUNAL DE CONTAS EUROPEU
CURTEA DE CONTURI EUROPEANĂ
EURÓPSKY DVOR AUDÍTOROV
EVROPSKO RAČUNSKO SODIŠČE
EUROOPAN TILINTARKASTUSTUOMIOISTUIN
EUROPEISKA REVISIONSRÄTTEN

Analyyysi EU:n talousarviosäästöistä, joita voitaisiin tavoitella keskittämällä Euroopan parlamentin toiminta

SISÄLLYS

	Kohta
Tiivistelmä	I–VIII
Johdanto	1–3
Euroopan parlamentin nykyinen toimintamalli	1–3
Tilintarkastustuomioistuimen analyysin laajuus ja analysointitapa	4–8
Analyysin laajuus	4–7
Analysointitapa	8
Tilintarkastustuomioistuimen analyysi	9–49
Osa 1 – Tilintarkastustuomioistuimen analyysi Euroopan parlamentin hallinnon aiemmista selvityksistä	9–11
Osa 2 – Tilintarkastustuomioistuimen analyysi mahdollisista säästöistä, joita syntyisi toiminnan siirtämisestä Strasbourgista Brysseliin	12–28
Osa 3 – Tilintarkastustuomioistuimen analyysi mahdollisista säästöistä, joita syntyisi, jos myös toiminta Luxemburgista siirrettäisiin Brysseliin	29–49
Loppuhuomautukset	50–57
Liite 1 Keskeisten selvitysten vertailu	
Liite 2 Euroopan parlamentin hallinnon esittämien erilaisten arvioiden hyödyntäminen	
Liite 3 Kolmen keskeisen selvityksen pääoletukset	
Liite 4 Yhteenveto Brysseliin keskittämisen mahdollisista säästöistä	

TIIVISTELMÄ

- I. Vastauksena Euroopan parlamentin päätöslauselmaan marraskuulta 2013 tilintarkastustuomioistuin on analysoinut, millaisia EU:n talousarviovarojen säästöjä voitaisiin tavoitella sillä, että parlamentti keskittäisi toimintansa Brysseliin.
- II. Tilintarkastustuomioistuin keskittyi analyysissään kahteen päävaihtoehtoon:
 - a) vain toiminta Strasbourgista siirrettäisiin Brysseliin ja toiminta Luxemburgissa jäisi ennalleen
 - b) myös toiminta Luxemburgista siirrettäisiin Brysseliin.
- III. Tilintarkastustuomioistuin totesi, että siirtämällä toiminta Strasbourgista Brysseliin voitaisiin saada aikaan merkittäviä säästöjä. Toiminnan siirtämisellä myös Luxemburgista Brysseliin saavutettaisiin tämän lisäksi vain vähäiset säästöt.
- IV. Strasbourgissa sijaitsevien rakennusten myynnistä, vuokraamisesta tai vaihtoehtoisesta käytöstä saatava tuotto vaikuttaa suuresti mahdollisiin säästöihin, joita siirtyminen Strasbourgista Brysseliin voisi tuoda mukanaan. Siksi tilintarkastustuomioistuin analysoi erikseen, kuinka paljon säästöjä syntyisi, jos Strasbourgissa sijaitsevat rakennukset myytäisiin tuottavasti (vaihtoehto A) tai jos niitä ei myytäisi (vaihtoehto B).
- V. Toiminnan siirtäminen Luxemburgista Brysseliin edellyttäisi toimistotilojen hankkimista nykyisin Luxemburgissa työskentelevälle henkilöstölle. Luxemburgista Brysseliin muuttamisella aikaan saatavat säästöt riippuvat siitä, ostettaisiinko (vaihtoehto C) vai vuokrattaisiinko (vaihtoehto D) tarvittavat toimistotilat. Lisäksi säästöihin vaikuttaisi Luxemburgissa sijaitsevien toimistotilojen myyntiarvo. Tilintarkastustuomioistuin on sen vuoksi analysoinut erikseen näillä kahdella eri vaihtoehdolla saavutettavat säästöt.
- VI. Tilintarkastustuomioistuin arvioi, että siirtämällä toiminta ainoastaan Strasbourgista Brysseliin voitaisiin saavuttaa 114 miljoonan euron vuosisäästöt.

Lisäksi Strasbourgissa sijaitsevien rakennusten tuottavasta myynnistä voitaisiin saada kertaluonteinen 616 miljoonan euron säästö tai, jos rakennuksia ei myytäisi, niistä voisi aiheutua 40 miljoonan euron kertaluonteinen kulu.

VII. Toiminnan siirtämisellä Luxemburgista Brysseliin voitaisiin saavuttaa vain 13 miljoonan euron vuosisäästöt, jos Brysselistä ostettaisiin tarvittavat toimistotilat, joista aiheutuisi kertaluonteiset 220 miljoonan euron kulut. Jos sen sijaan Brysselistä vuokrattaisiin toimistotiloja, aiheutuisi 16 miljoonan euron vuosittainen lisäkulu, mutta toisaalta 476 miljoonan euron kertaluonteinen tuotto.

VIII. Tilintarkastustuomioistuimen analyysi ei ole yhtä luotettava kuin hankintameneen perustuva tarkastus. Etenkin rakennusten arvon määrittäminen perustuu arvioihin. Tilintarkastustuomioistuin on soveltanut analyysissään tiettyjä oletuksia. Kaikki toiminnan keskittämistä koskevat päätökset riippuvat taloudellisten näkökohtien lisäksi myös muista tekijöistä, kuten perussopimusten määräyksistä.

JOHDANTO

Euroopan parlamentin nykyinen toimintamalli

1. Edinburghissa joulukuussa 1992 kokoontunut Eurooppa-neuvosto sopi EU:n toimielinten toimipaikkojen sijainnista. Sopimus liitettiin pöytäkirjan muodossa Amsterdamin sopimukseen¹. Siinä määrätään, että Euroopan parlamentin toiminta jaetaan kolmeen eri kotipaikkaan:

- a) Euroopan parlamentin kotipaikka on Strasbourg, jossa pidetään kaksitoista täysistuntoa
- b) valiokunnat kokoontuvat Brysselissä, jossa pidetään myös ylimääräiset täysistunnot

¹ Amsterdamin sopimus, pöytäkirja Euroopan yhteisöjen toimielinten ja tiettyjen elinten ja yksikköjen sekä Europolin kotipaikan sijainnista, ainoa artikla.

c) pääsihteeristön ja sen osastojen on sijaittava Luxemburgissa.

2. Parlamentaarinen toiminta perustuu neljän viikon jaksoihin. Kahden viikon valiokuntatyöskentelyä seuraa viikon verran poliittisten ryhmien kokouksia, minkä jälkeen on täysistuntoviikko. Toisella viikolla saatetaan järjestää kahden päivän mittainen istuntojakso ("mini-istunto"). Ensimmäisten kolmen viikon aikana kokoukset järjestetään Brysselissä ja neljännellä viikolla (täysistuntoviikko) työskennellään Strasbourgissa. Luxemburgissa työskentelee noin 2 500 hallinnollisen henkilöstön jäsentä. Useimmat Euroopan parlamentin jäsenten suorasta avustamisesta vastaavat yksiköt sijaitsevat Brysselissä, ja niissä työskentelee noin 4 100 henkilöstön jäsentä². Strasbourgiiin on sijoitettu vajaat sata henkilöstön jäsentä, jotka työskentelevät pääosin tiedotustoimistossa ja tilojen valvonnasta vastaavissa yksiköissä.

3. Euroopan parlamentin hallinto on tehnyt joukon selvityksiä maantieteellisen hajauttamisen kuluista. Kaikissa selvityksissä päädyttiin siihen, että toiminnan keskittämällä saataisiin aikaan säästöjä.

TILINTARKASTUSTUOMIOISTUIMEN ANALYYSIN LAAJUUS JA ANALYSOINTITAPA

Analyysin laajuus

4. Euroopan parlamentti pyysi marraskuussa 2013 antamassaan päätöslauselmassa³ tilintarkastustuomioistuinta laatimaan kattavan analyysin mahdollisista säästöistä unionin talousarviossa, jos parlamentilla olisi yksi ainoa toimipaikka. Analyysiin olisi sisällytettävä myös työajan menetysten väheneminen ja tehokkuuden lisääntyminen.

² Brysselissä työskentelevästä 4 100:sta henkilöstön jäsenestä noin 950 työskentelee poliittisissa ryhmissä.

³ Euroopan parlamentin päätöslauselma, 20. marraskuuta 2013, Euroopan unionin toimielinten kotipaikan sijainnista (2012/2308(INI)).

5. Marraskuun 2013 päätöslauselmassa ei täsmennetty, että parlamentin ainoaksi toimipaikaksi ajateltaisiin Brysseliä. Euroopan parlamentin jäsenille esitetystä kyselyistä on kuitenkin käynyt ilmi, että yli kaksi kolmasosaa heistä toivoo vakaasti, että parlamentilla olisi yksi toimipaikka Brysselissä. Tämä oli lähtökohtana myös elokuussa 2013 laaditussa raportissa Euroopan parlamentin kolmesta toimipaikasta⁴. Tästä syystä tilintarkastustuomioistuin analysoi, millaiset säästöt saataisiin aikaan keskittämällä toiminta Brysseliin eikä Strasbourgisiin tai Luxemburgiin. Tilintarkastustuomioistuin keskittyi analyysissään kahteen päävaihtoehtoon:

- a) vain toiminta Strasbourgista siirrettäisiin Brysseliin ja toiminta Luxemburgissa jäisi ennalleen
- b) myös toiminta Luxemburgista siirrettäisiin Brysseliin.

6. Analyysi rajattiin koskemaan EU:n talousarviovarojen mahdollisia säästöjä. Analyysissä ei tutkittu, voitaisiinko Strasbourg-rakennuksia hyödyntää tehokkaammin nykyisten järjestelyjen yhteydessä. Toiminnan keskittämisen ympäristövaikutuksia tai vaikutuksia alueelliselle taloudelle ei myöskään tutkittu.

7. Laatiessaan arviotaan tilintarkastustuomioistuin ei tutkinut Euroopan parlamentin toimipaikkojen soveltuvuuteen liittyviä mahdollisesti monimutkaisia oikeudellisia ja poliittisia näkökohtia, jotka kuuluvat muiden tahojen pohdittaviksi. Lisäksi osa tässä analyysissä esitetystä arvioista on erittäin riippuvaisia kiinteistöjen arvoa koskevista oletuksista. Tilintarkastustuomioistuin käytti niiden osalta täysin viitteellisiä oletuksia, joiden perusteet on tuotu tekstissä selvästi esiin. Mahdollisia päätöksiä harkittaessa olisi kuitenkin tärkeää, että päätöksentekijät hakevat tarkoituksenmukaista neuvontaa asiantuntijoilta, joilla on tilanteesta ajantasaiset tiedot.

⁴ Euroopan parlamentin hallinto, elokuu 2013: *The three places of work of the European Parliament: Financial, environmental and regional impacts of geographic dispersion.*

Analysointitapa

8. Analyysi perustui seuraaviin osatekijöihin:

- a) aikaisempien selvitysten läpikäynti, jotta voitiin eritellä, miksi arviot mahdollisista säästöistä vaihtelevat niin suuresti
- b) Euroopan parlamentin hallinnon elokuussa 2013 laatiman analyysin validointi
- c) Euroopan parlamentin hallintohenkilöstön haastattelut etenkin varainhoidon pääosastossa sekä infrastruktuurin ja logistiikan pääosastossa
- d) Euroopan parlamentin hallinnon esittämän, tilintarkastustuomioistuimen pyyntöön perustuvan aineiston läpikäynti
- e) tapaamiset Euroopan parlamentin jäsenten, parlamentin avustajien ja aiempien selvitysten tekijöiden kanssa.

TILINTARKASTUSTUOMIOISTUIMEN ANALYYSI

Osa 1 – Tilintarkastustuomioistuimen analyysi Euroopan parlamentin hallinnon aiemmista selvityksistä

Euroopan parlamentin hallinnon arviot maantieteellisen hajauttamisen kuluista, joilta voitaisiin säästyä keskittämällä toiminta, vaihtelevat jopa nelinkertaisesti

9. Euroopan parlamentin hallinnon aiemmissä selvityksissä on esitetty erilaisia arvioita maantieteellisen hajauttamisen kuluista, joilta voitaisiin säästyä, jos toiminta keskitettäisiin Brysseliin (ks. **kaavio 1**):

- a) Parlamentin hallinto laati vuonna 2002 raportin kolmen työskentelypaikkakunnan säilyttämisestä aiheutuvista kustannuksista. Se arvioi raportissa maantieteellisestä hajauttamisesta aiheutuvien vuotuisten kulujen enimmäismääräksi 203 miljoonaa euroa (tämä määrä voitaisiin siis mahdollisesti säästää, jos työskentelypaikkakuntia olisi vain yksi).

- b) Parlamentin hallinnon vastauksissa kyselyyn, joka tehtiin Euroopan parlamentin vastuuvapauden myöntämistä varten varainhoitovuosien 2010 ja 2011 osalta, arvioitiin Strasbourgin-toimipaikasta aiheutuvan vuosittain 51–55 miljoonan euron kulut (toisin sanoen sen verran kenties säästettäisiin, jos toimipaikasta luovuttaisiin).
- c) Vuonna 2013 parlamentin hallinto arvioi kolmen työskentelypaikkakunnan säilyttämisestä aiheutuvista kustannuksista laatimassaan raportissa, että maantieteellisestä hajauttamisesta seuraa vuosittain 89 miljoonan euron kulut ja että tämä määrä voitaisiin säästää, jos kaikki toiminta siirrettäisiin Brysseliin (103 miljoonaa euroa säästettäisiin, jos toiminta siirrettäisiin Strasbourgista Brysseliin, mutta toiminnan siirtämisestä Luxemburgista syntyisi 14 miljoonan euron lisäkulut)⁵. Tämä mahdollinen säästö vastaisi noin viittä prosenttia Euroopan parlamentin talousarviosta.

⁵ Ennen tätä raporttia vuonna 2012 puhemiehistö ja budjettivaliokunnan yhteinen työryhmä laati työasiakirjan Euroopan parlamentin talousarviosta. Kyseiseen ennakkoselvitykseen sisältyi samanlaisia lukuja kuin vuoden 2013 raporttiin. Vuoden 2013 raportissa ilmoitetaan melko lailla samansuuntaisia lukuja kuin talousarvioesitystä 2012 koskevassa pääsihteerin raportissa vuodelta 2011. Pääsihteerin raportissa oletettiin kuitenkin suuremmat henkilöstövähennykset (vähennettäisiin 250 eikä 108 työntekijää), joten siinä ennustettiin 10 miljoonan euron lisäsäästöjä. Lisäksi pääsihteerin raportissa arvioitiin poistojen arvoksi 30 miljoonaa euroa.

Kaavio 1 Hajauttamisen arvioidut kulut eri selvityksissä (eli mahdolliset säästöt toiminnan keskittämisestä yhteen toimipaikkaan)

Vaihtoehto	Vuotuiset säästöt / (kulut), miljoonaa euroa		
	Vuoden 2002 raportti	Vastuuvapausmenettely 2011	Vuoden 2013 raportti
Muutto Strasbourgista	Ei tutkittu erikseen	55	103
Muutto Luxemburgista	Ei tutkittu erikseen	Ei tutkittu	(14)
Muutto Strasbourgista ja Luxemburgista yhteensä	203	Ei tietoa	89

Arviot eroavat toisistaan, koska selvitysten käyttötarkoitus, ajankohta ja laajuus ovat erilaiset

10. **Liitteessä 1** eritellään luvut, jotka ovat perusteena maantieteellisestä hajauttamisesta aiheutuville, kolmessa keskeisessä selvityksessä arvioiduille kokonaiskuluille (eli toiminnan keskittämällä yhteen toimipaikkaan tavoiteltaville säästöille). Arviot eroavat toisistaan monesta eri syystä:

- a) Selvityksillä on haettu vastausta eri kysymyksiin. Esimerkiksi vastauksissa varainhoitovuosien 2010 ja 2011 vastuuvapausmenettelyyn liittyvään kyselyyn tuodaan esiin vain Strasbourg-toimipaikasta aiheutuvat lisäkulut, kun taas vuosina 2002 ja 2013 tehdyissä selvityksissä esitetään kolmesta työskentelypaikkakunnasta aiheutuvat kulut.
- b) Tilanne on muuttunut ajan mittaan. Vuoden 2002 selvityksessä esimerkiksi arvioitiin Strasbourgissa vuokrattujen rakennusten osalta päästävän 60 miljoonan euron säästöihin. Rakennukset on tämän jälkeen ostettu, joten myöhemmissä selvityksissä ei ole otettu huomioon kyseistä vuokraa. Vuoden 2002 raportissa mainitut arviot ovat vanhentuneita, mutta niitä käytetään yhä parlamentin hallinnon ulkopuolella (ks. **liite 2**).

- c) Eri selvitykset kattavat eri osa-alueita. Vastuuvapausmenettelyyn liittyvän kyselyn vastauksissa ei esimerkiksi ole otettu huomioon tietotekniikkaa ja laitteita, poliittisten ryhmien matkakuluja tai säästöjä, jotka saataisiin aikaan vähentämällä henkilöstöä ja tehostamalla toimintaa. Kaikki nämä tekijät on otettu huomioon kattavammassa vuoden 2013 selvityksessä, joka myös sisältää Brysseliin muuttamisesta aiheutuvat kertaluonteiset kulut.

Liitteessä 3 esitetään eri selvitysten pääolettamukset.

Vuoden 2013 selvityksessä jätettiin useita seikkoja huomiotta

11. Tilintarkastustuomioistuin havaitsi, että eräitä seikkoja ei ollut otettu huomioon edes uusimmassa ja kattavammassa vuoden 2013 selvityksessä. Näitä ovat esimerkiksi seuraavat:

- a) Selvitys ei kattanut kuluja, jotka aiheutuivat komission ja neuvoston henkilöstön osallistumisesta parlamentin istuntoihin Strasbourgissa.
- b) Euroopan parlamentin jäsenten matkustamisesta Strasbourgisiin aiheutuvia lisäkuluja ei pidetty niin merkittävänä, että ne olisi sisällytetty selvitykseen.
- c) Strasbourgissa sijaitsevien rakennusten tulevia kunnostuskuluja ei otettu lukuun kaikilta osin.
- d) Strasbourgissa sijaitsevien rakennusten arvoa ja mahdollisia tuloja niiden myynnistä, vuokraamisesta tai vaihtoehtoisesta käytöstä ei kvantifioitu.
- e) Tehostamisen mahdollistamia henkilöstövähennyksiä ei arvioitu asianmukaisesti.



Paul-Henri Spaak -rakennus, Bryssel.

Lähde: Euroopan parlamentti.

Osa 2 – Tilintarkastustuomioistuimen analyysi mahdollisista säästöistä, joita syntyisi toiminnan siirtämisestä Strasbourgista Brysseliin

12. Ensimmäinen vaihtoehto, johon tilintarkastustuomioistuin perehtyi, koski toiminnan siirtämistä ainoastaan Strasbourgista Brysseliin tilanteen pysyessä ennallaan Luxemburgissa. Tilintarkastustuomioistuimen analyysissä luvut on pyöristetty lähimpään 0,1 miljoonaan euroon, sillä tämä tarkkuus soveltuu käytettäväksi useimmissa vuotuisia kuluja ja säästöjä koskevissa arvioissa. Tosin arviot kertaluonteisista kuluista ja säästöistä ja erityisesti rakennusten arvosta ovat summittaisia ja epävarmoja. Tilintarkastustuomioistuin arvioi mahdollisia säästöjä seuraavasti (ks. tarkemmin kohdissa 13–28):

- Toiminnan keskittämisellä säästettäisiin vuosittain 113,8 miljoonaa euroa (mikä vastaa 6,3:a prosenttia Euroopan parlamentin vuotuisesta talousarviosta⁶).

⁶ Kokonaissäästöjä verrataan Euroopan parlamentin talousarvioon, vaikka niistä 4,7 miljoonaa euroa koskisi matkakuluihin osoitettuja komission ja neuvoston määrärahoja.

- Kaikkiaan 616,1 miljoonan euron kertaluonteinen säästö saavutettaisiin, kun tyhjät rakennukset Strasbourgissa myytäisiin arviolta 656,2 miljoonalla eurolla⁷. Toisaalta olisi otettava lukuun 1,1 miljoonan euron kertaluonteiset lisäkulut henkilöstön asemapaikan vaihtamisesta sekä 39 miljoonan euron⁸ kulut rakennusten kunnossapidosta siihen asti, kunnes rakennuksille on löydetty vaihtoehtoinen käyttötarkoitus. Jos Euroopan parlamentti ei kuitenkaan saisi myytyä Strasbourgissa sijaitsevia rakennuksiaan, niistä aiheutuisi 40,1 miljoonan euron kertaluonteinen kulu.

Toimintojen siirtämisellä Strasbourgista Brysseliin saataisiin aikaan 114 miljoonan euron toistuvat vuosittaiset säästöt

13. Tilintarkastustuomioistuin arvio mahdollisista toistuvista säästöistä, jotka voitaisiin saavuttaa siirtämällä toiminta Strasbourgista Brysseliin, on kymmenen prosenttia suurempi kuin Euroopan parlamentin hallinnon arvio vuodelta 2013 (ks. **kaavio 2**). Kumpikin arvio perustuu vuoden 2014 hintoihin.

Kaavio 2 Toistuvat säästöt toimintojen siirtämisestä Strasbourgista Brysseliin

Luokka	Miljoonaa euroa / vuosi		
	Parlamentin analyysi 2013	Tilintarkastustuomioistuimen analyysi	Ero
Matkakulut sekä muut kuljetukset ja tietoliikenne	26,1	34,0	+7,9
Rakennukset ja niihin liittyvät kulut	49,5	57,9	+8,4
Tietojenkäsittely, laitteet ja irtain omaisuus	11,8	12,0	+0,2
Säästöt muusta tehostumisesta	15,7	9,9	-5,8
Toistuvat säästöt yhteensä	103,1	113,8	+10,7

⁷ Tilintarkastustuomioistuimen arvio perustuu kiinteistöjen nettokirjanpitoarvon (306,8 miljoonaa euroa) ja markkina-arvoa koskevan ulkoisen arvion (1 005,5 miljoonaa euroa) avulla laskettuun keskiarvoon.

⁸ Tilintarkastustuomioistuimen arvio 39 miljoonan euron varauksesta pohjautuu kahden vuoden kunnossapitokuluihin.

Matkakulut ja muut kuljetuskulut

14. Euroopan parlamentin hallinnon vuonna 2013 tekemässä selvityksessä arvioitiin, että Strasbourgiin liittyvien matkojen ja kuljetusten vähenemisestä kertyisi vuosittain säästöjä 26,1 miljoonaa euroa. Määrä koostui Euroopan parlamentin virkamiesten, poliittisten ryhmien, parlamentin avustajien ja freelance-tulkkien matkakuluista. Siihen sisältyivät myös kulut matka-arkkujen kuljettamisesta Strasbourgiin ja sieltä takaisin. Tilintarkastustuomioistuin on yksilöinyt matkakulujen osalta 7,9 miljoonan euron mahdolliset lisäsäästökohteet:

- a) muille toimielimille aiheutuvat matkakulut (esimerkiksi komissio 4,3 miljoonaa euroa ja neuvosto 0,4 miljoonaa euroa vuodessa)
- b) vuosittain 1,8 miljoonan euron lisäkulut Euroopan parlamentin jäsenten matkoista Strasbourgiin Brysselin sijasta
- c) Euroopan parlamentin hallinnon selvityksessä vuodelta 2013 käytettiin henkilöstön ja parlamentin avustajien tosiasiallisia matkakuluja vuodelta 2012 (tuoreimmat silloin saatavilla olleet luvut). Tilintarkastustuomioistuimen analyysi perustuu vuoden 2013 menoihin, jotka ovat henkilöstön osalta 1,1 miljoonaa euroa ja parlamentin avustajien osalta 0,3 miljoonaa euroa suuremmat.

Rakennukset ja niihin liittyvät kulut

15. Parlamentin hallinnon selvityksessä vuodelta 2013 arvioitiin, että muutto Strasbourgista merkitsisi 49,5 miljoonan euron vuosisäästöjä, koska tiloja ei enää tarvittaisi kahdessa paikassa. Parlamentti omistaa Strasbourgissa sijaitsevat rakennukset, ja sen on maksettava niiden kunnostamisesta, jotta ne pysyvät käyttökunnossa. Tämä määrä vaihtelee vuosittain sen mukaan, milloin kunnostus tehdään. Vuoden 2013 selvityksessä säästöiksi arvioitiin 7,3 miljoonaa euroa tiettyjen vuotta 2014 koskevien hankkeiden perusteella. Näihin hankkeisiin liittyvät muun muassa äskettäin Strasbourgista ostetun Vaclav Havel -rakennuksen kunnostuskulut. Euroopan parlamentin kunnostustöiden toteuttamista koskevia

päätöksiä ei ole vielä tehty⁹. Näiden päätösten perusteella voitaisiin arvioida keskimääräiset vuosittaiset kulut. Päätösten puuttuessa tilintarkastustuomioistuin soveltaa analyysissään Strasbourgissa sijaitsevien rakennusten pinta-alaan neliömetrikohtaisia kuluja, jotka aiheutuvat KAD I -rakennuksen kunnostamisesta Luxemburgissa 30 käyttövuoden jälkeen. Näin saatua lukua – 17,2 miljoonaa euroa vuodessa¹⁰ – käytetään tiettyihin hankkeisiin liittyvien 7,3 miljoonan euron kulujen sijasta kuvastamaan tulevia kunnostusmenoja. Jos rakennuksia päätetään tulevaisuudessa purkaa ja rakentaa uudestaan, voi aiheutua lisäkuluja, joita ei epävarmuutensa vuoksi ole kuitenkaan otettu huomioon tilintarkastustuomioistuimen analyysissä.

16. Siirtämällä toiminta Strasbourgista Brysseliin saataisiin rakennusten osalta aikaan säästöjä, mutta niiden vastapainoksi aiheutuisi 0,6 miljoonan euron vuosittaiset lisäkulut Brysselissä sijaitsevan täysistuntosalin intensiivisemmästä käytöstä, jonka vuoksi puhtaanapito-, energia- ja turvallisuuskulut kasvaisivat. Tämä määrä on siis vähennetty tilintarkastustuomioistuimen analyysissä arvioiduista säästöistä.

17. Jos Strasbourgista siirryttäisiin Brysseliin, syntyisi 0,9 miljoonan euron toistuvat lisäkulut 144 sivutoimistoista, jotka Brysselissä tarvittaisiin Luxemburgissa työskentelevälle henkilöstölle, joka säännöllisesti osallistuu täysistuntoihin¹¹.

⁹ Sisäisen tarkastuksen kertomus 11/08, 3. joulukuuta 2012: Kiinteistöpolitiikan tarkastuksen seuranta (Euroopan parlamentin sisäisen tarkastuksen yksikkö); kertomus 09/03, 2. joulukuuta 2009, sekä seurantamuistio infrastruktuurin ja logistiikan pääosaston pääjohtajalle 22. marraskuuta 2013.

¹⁰ KAD I -rakennuksen (26 800 neliometriä) kunnostamisen 30 käyttövuoden jälkeen on arvioitu maksavan 63,5 miljoonaa euroa (2 369 euroa/neliometri). Tämä merkitsisi Strasbourg-rakennusten (218 272 neliometriä) osalta 517,1 miljoonan euron kuluja (mikä vastaa 17,2:ta miljoonaa euroa vuosittain 30 vuoden ajan).

¹¹ Olettaen, että kutakin toimistoa varten tarvitaan 20 neliometriä (sisältää yhteiset tilat) ja että neliometrikohtaiset kulut ovat 321 euroa (vuokra 201 euroa ja käyttökustannukset 120 euroa).

Tietojenkäsittely, laitteet ja irtain omaisuus

18. Parlamentin hallinnon selvityksessä vuodelta 2013 arvioitiin, että muutto Strasbourgista merkitsisi 11,8 miljoonan euron vuosisäästöjä tietojenkäsittelyn, laitteiden ja irtaimen omaisuuden osalta. Määrä ei sisältänyt kaikkia säästöjä, jotka innovoinnin ja teknisen tuen pääosasto arvioi saavutettavan tietoteknisiin infrastruktuureihin liittyvien kulujen kohdalla. Tilintarkastustuomioistuimen analyysissä on siis arvioitu lisäsäästöt 0,2 miljoonaa euroa suuremmiksi.

Säästöt muusta tehostumisesta

19. Vuoden 2013 selvityksessä arvioitiin, että toiminnan tehostumisesta syntyisi vuosittain 6,0 miljoonan euron säästöt, kun henkilöstöltä ei kuluisi aikaa Strasbourgisiin matkustamiseen (Brysselin ja Strasbourgin välillä tehdään yli 14 000 matkaa vuodessa). Selvityksessä oletettiin, että 75 prosenttia matkustusajasta oli hukkaan mennyttä työaikaa ja että henkilöstöä voitaisiin vähentää vastaavasti. Myös tilintarkastustuomioistuin katsoo, että matkustusajan väheneminen tehostaisi toimintaa, mutta se katsoo, että tästä ei syntyisi suoria säästöjä talousarvioon.

20. Vuoden 2013 selvityksessä arvioitiin, että henkilöstöä voitaisiin vähentää 55 toimen verran, koska rakenteita voitaisiin järjeistää, jos toiminta siirrettäisiin Strasbourgista Brysseliin. Arviossa ei kuitenkaan otettu huomioon seitsemää sopimussuhteisen työntekijän tointa. Tilintarkastustuomioistuimen analyysissä on näin ollen arvioitu, että lisäsäästöjä syntyy 0,3 miljoonaa euroa enemmän¹².

21. Vuoden 2013 selvityksessä arvioitiin, että toiminnan tehostuminen johtaisi 0,4 miljoonan euron säästöihin parlamentin työterveyshuollon osalta. Tilintarkastustuomioistuin ei ottanut näitä säästöjä huomioon analyysissään, sillä kyseiset menot liittyvät käyntien ja tutkimusten hintoihin, jotka riippuvat

¹² Arvio perustuu 43 000 euron keskimääräisiin kuluihin sopimussuhteista toimihenkilöä kohden.

potilasmäärästä eivätkä niinkään toimipaikkojen lukumäärästä; kyseiset menot eivät niin ollen vähene olennaisesti.

22. Tilintarkastustuomioistuimen analyysi sisältää 0,3 miljoonan euron lisäsäästöt, jotka perustuvat Euroopan parlamentin jäsenten kuljetuspalveluun liittyvien menojen vähenemiseen. Strasbourgissa verrattuna kuljetukset Brysselissä ovat keskimäärin edullisempia.

Jos rakennukset Strasbourgissa myytäisiin (vaihtoehto A), toiminnan siirtämisestä Strasbourgista Brysseliin syntyisi 616 miljoonan euron kertaluonteiset säästöt

23. **Kaaviossa 3** esitetään tilintarkastustuomioistuimen arvio kertaluonteisista kuluista ja säästöistä, jotka aiheutuisivat toiminnan siirtämisestä Strasbourgista Brysseliin, jos Strasbourgissa sijaitsevat rakennukset myydään. Euroopan parlamentin hallinnon vuonna 2013 tekemässä analyysissä ei kvantifioitu kertaluonteisia kuluja ja säästöjä.

Kaavio 3 Kertaluonteiset kulut ja säästöt toiminnan siirtämisestä Strasbourgista Brysseliin, jos Strasbourgin-rakennukset myydään (vaihtoehto A)

Kulujen / säästöjen tyyppi	(Kulut) / säästöt, miljoonaa euroa	
	Parlamentin analyysi 2013	Tilintarkastustuomioistuimen analyysi
Kulut henkilöstön asemapaikan vaihtamisesta	Ei arvioitu	(1,1)
Strasbourgissa sijaitsevien rakennusten arvo	Ei arvioitu	656,2
Kulut Strasbourgissa sijaitsevien rakennusten kunnossapidosta kahden vuoden ajalta	Ei arvioitu	(39,0)
Kertaluonteisten (kulujen) / säästöjen nettomäärä	Ei arvioitu	616,1

Kulut henkilöstön asemapaikan vaihtamisesta

24. Arviolta 50 henkilöstön jäsentä muuttaisi Strasbourgista Brysseliin, mistä aiheutuisi 1,1 miljoonan euron oleskelu- ja asettautumiskorvaukset ja muuttokulut.

Strasbourgissa sijaitsevien rakennusten arvo

25. Brysselissä on Strasbourgin-rakennuksia vastaavat rakennukset, joten uusien toimisto- tai kokoustilojen hankinnasta ei aiheutuisi kertaluonteisia kuluja.

Euroopan parlamentti aikoo kunnostaa Brysselissä olevan istuntosalin vuosina 2018–2019 riippumatta siitä, päätetäänkö toiminta keskittää Brysseliin.

Infrastruktuurin ja logistiikan pääosasto katsoi, että istuntosalin osalta ei aiheutuisi ylimääräistä kunnostustyötä, vaikka kaikki täysistunnot pidettäisiin Brysselissä. Harkittaessa, milloin mahdollinen muutto Brysseliin voisi tapahtua, on otettava huomioon, että istuntosali siellä ei ole käytettävissä kunnostustöiden aikana.

26. Euroopan parlamentti omistaa Strasbourgin-rakennuksensa, joten tuotto niiden myynnistä, vuokraamisesta tai antamisesta muiden EU:n elinten käyttöön toisi säästöjä EU:n talousarvioon. Vuoden 2013 selvitykseen ei sisällytetty arviota Strasbourgissa sijaitsevien rakennusten arvosta, koska varmaa arviota on vaikea tehdä. Selvityksen mukaan paras vaihtoehto olisi, jos Strasbourgiin siirrettäisiin yksi tai useampia organisaatioita, joilla on samankaltaiset tarpeet. Euroopan parlamentin Strasbourgissa omistaman maa-alueen ja rakennusten nettokirjanpitoarvo on 306,8 miljoonaa euroa¹³. Ulkopuolinen asiantuntija arvioi rakennusten markkina-arvon vuonna 2009 huomattavasti suuremmaksi eli 981,0 miljoonaksi euroksi¹⁴. Kun maa-alueen arvo lasketaan mukaan, arvo on 1 005,5 miljoonaa euroa¹⁵. Tästä syystä tilintarkastustuomioistuin on käyttänyt analyysissään keskimääräistä lukua 656,2 miljoonaa euroa, joka osoittaa, että Strasbourgissa sijaitsevien rakennusten myynti, vuokraaminen tai vaihtoehtoisen

¹³ Nettokirjanpitoarvo (alkuperäinen hankintameno vähennettynä poistoilla) 31. joulukuuta 2013.

¹⁴ Euroopan parlamentti, vastaukset vastuuvapausmenettelyyn liittyvään kyselyyn varainhoitovuodelta 2010, kohta 24 ja liite, joka perustuu IMMOLABEL.BE:n arvioon.

¹⁵ Jos Euroopan parlamentti ei enää käytä Winston Churchill-, Salvador de Madariaga- ja Pierre Pfimlin -rakennuksia, Strasbourgin kaupungilla on oikeus ostaa kyseiset maa-alat takaisin yhden euron hintaan ja kyseiset rakennukset erikseen sovittavaan hintaan. Euroopan parlamentti on ostanut maa-alan, jolla Louise Weiss -rakennus sijaitsee. Maa-alan nettokirjanpitoarvo on 24,5 miljoonaa euroa.

käytön tuottamat säästöt johtaisivat huomattavaan tuottoon. Strasbourgin-rakennusten erityisluonne, kiinteistömarkkinoiden heilahtelut ja Strasbourgin kaupungin oikeudet neuvotella tiettyjen rakennusten ostamisesta saattavat osaltaan alentaa arviota rakennusten myyntiarvosta.

Kulut Strasbourgin-rakennusten kunnossapidosta kahden vuoden ajalta

27. Euroopan parlamentti vastaisi Strasbourgissa sijaitsevien rakennusten kunnossapidosta, vaikka rakennukset olisivat jonkin aikaa tyhjillään ja käyttämättöminä. Strasbourgissa olevien rakennusten kunnossapito-, puhtaanapito- ja energiakulut muulloin kuin istuntoviikoilla ovat 346 000 euroa viikossa¹⁶ eli 18 miljoonaa euroa vuodessa. Lisäksi turvallisuuden vähimmäistason ylläpitämisestä aiheutuisi arviolta 1,5 miljoonan euron vuosittaiset lisäkulut. Tilintarkastustuomioistuimen analyysi sisältää 39 miljoonan euron varauksen, joka on tarkoitettu rakennusten kunnossapitoon kahden vuoden ajan niiden myyntiin saakka.

Jos Strasbourgissa sijaitsevia rakennuksia ei myydä (vaihtoehto B), niistä aiheutuisi 40 miljoonan euron kertaluonteiset kulut

28. Vuoden 2013 selvityksessä korostettiin, että Strasbourgissa sijaitsevia rakennuksia on vaikea myydä niiden erityisluonteen vuoksi. Jos Euroopan parlamentti ei saisi myytyä Strasbourgissa sijaitsevia rakennuksiaan, niistä ei saataisi kertaluonteista tuottoa EU:n talousarvioon. Arviolta 616,1 miljoonan euron kertaluonteisesta kokonaissäästöstä tulisikin 40,1 miljoonan euron kertaluonteinen kulu (ks. **kaavio 4**), joka vielä kasvaisi, jos parlamentin olisi vastattava rakennusten kunnossapidosta pidempään kuin kahden vuoden ajan.

¹⁶ Vastuuvapausmenettely 2012 D(2013)61497, kohta 45.3.

Kaavio 4 Kertaluonteiset kulut ja säästöt toiminnan siirtämisestä Strasbourgista Brysseliin, jos Strasbourgin-rakennuksia ei myydä (vaihtoehto B)

Kulujen / säästöjen tyyppi	(Kulut) / säästöt, miljoonaa euroa	
	Parlamentin analyysi 2013	Tilintarkastustuomioistuimen analyysi
Kulut henkilöstön asemapaikan vaihtamisesta	Ei arvioitu	(1,1)
Strasbourgissa sijaitsevien rakennusten arvo	Ei arvioitu	0,0
Kulut Strasbourgin-rakennusten kunnossapidosta kahden vuoden ajalta	Ei arvioitu	(39,0)
Kertaluonteisten (kulujen) / säästöjen nettomäärä	Ei arvioitu	(40,1)



Louise Weiss -rakennus, Strasbourg.

Lähde: Euroopan parlamentti.

Osa 3 – Tilintarkastustuomioistuimen analyysi mahdollisista säästöistä, joita syntyisi, jos myös toiminta Luxemburgista siirrettäisiin Brysseliin

29. Toinen vaihtoehto, johon tilintarkastustuomioistuin perehtyi, koski toiminnan siirtämistä myös Luxemburgista Brysseliin. Euroopan parlamentti rakennuttaa parhaillaan Luxemburgiin toimistorakennusta, johon aiotaan sijoittaa

Luxenburgissa työskentelevä henkilöstö kokonaisuudessaan. Henkilöstö on nykyisin sijoitettuna useaan eri rakennukseen. Uusi KAD-rakennus koostuu suurimmaksi uudesta KAD II -rakennuksesta, jonka on tarkoitus valmistua vuonna 2016. KAD-rakennukseen kuuluu kuitenkin myös jo olemassa oleva KAD I -rakennus, jonka kunnostaminen aiotaan saada päätökseen vuonna 2018¹⁷. Hankkeen arvioidaan maksavan 651,1 miljoonaa euroa (rahoituskulut mukaan lukien). Tilintarkastustuomioistuin olettaa analyysissään, että mahdollinen muutto Brysseliin tapahtuisi KAD-rakennuksen valmistuttua.

30. Toiminnan siirtämisestä Luxemburgista Brysseliin aiheutuisi seuraavanlaisia kuluja ja säästöjä riippuen siitä, ostettaisiinko (vaihtoehto C) vai vuokrattaisiinko (vaihtoehto D) Brysselistä toimistotilaa (ks. **kaavio 5**):

- **Vaihtoehto C – ostaminen:** Mahdollinen vuosittainen säästö olisi 13,4 miljoonaa euroa (0,7 prosenttia Euroopan parlamentin vuosittaisesta talousarviosta). Ostamisesta aiheutuisi merkittävät kertaluonteiset 220,2 miljoonan euron kulut. Ne johtuisivat henkilöstön asemapaikan vaihtamisesta sekä lisäkuluista, joita seuraisi toimistotilojen rakentamisesta Brysseliin, kun otetaan toisaalta huomioon Luxemburgissa sijaitsevan KAD-rakennuksen myyntiarvo.
- **Vaihtoehto D – vuokraaminen:** Mahdolliset vuosittaiset lisäkulut – 16,4 miljoonaa euroa (0,9 prosenttia Euroopan parlamentin vuosittaisesta talousarviosta) – liittyisivät toimistotilojen vuokranmaksuun Brysselissä. KAD-rakennuksen myynnistä Luxemburgissa saataisiin kuitenkin 476,1 miljoonan euron kertaluonteinen tuotto.

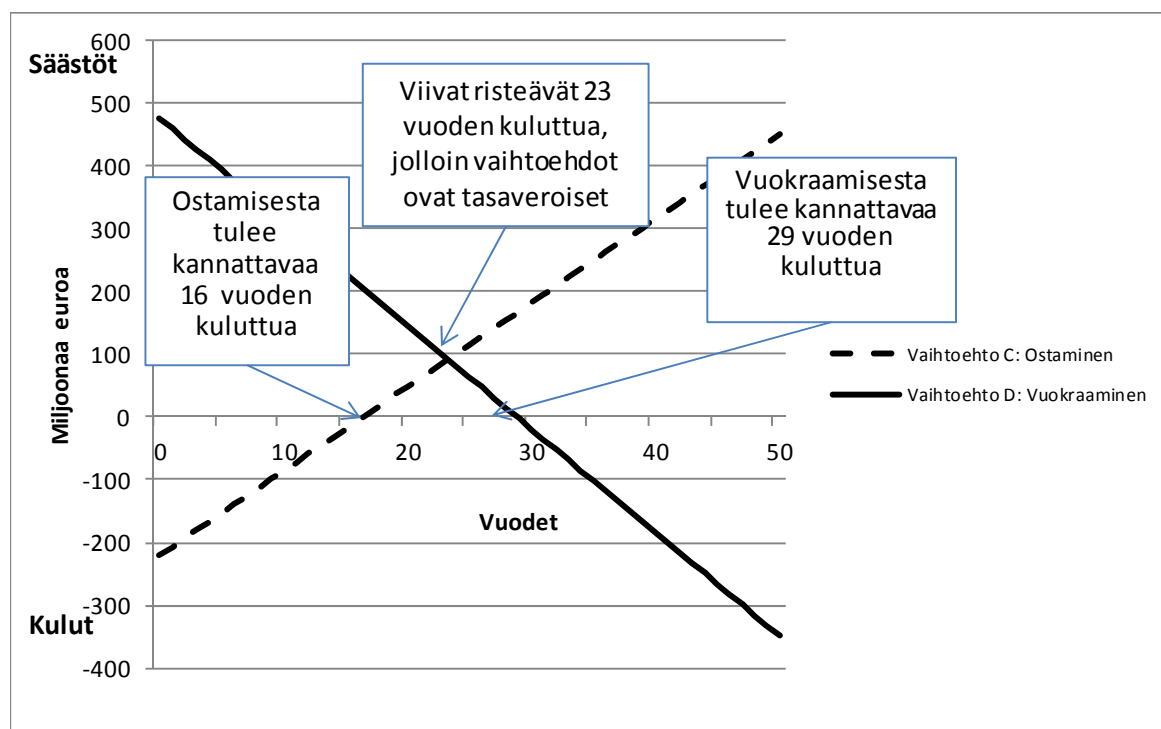
¹⁷ Puhemiehistön päätös, tehty 10 päivänä tammikuuta 2012, sekä KAD-hanke / ei KAD-hanketta –vertailutaulukot 2012(D) 18188.

Kaavio 5 Ostamiseen ja vuokraamiseen perustuvien vaihtoehtojen kynnysanalyysi: investointien takaisinmaksuaika ja kertaluonteisten säästöjen kulumisaika

	Vaihtoehto C: Ostaminen	Vaihtoehto D: Vuokraaminen
	Säästöt/(kulut), miljoonaa euroa	
Toistuvat vuotuiset (kulut) / säästöt	13,4	(16,4)
Kertaluonteiset (kulut) / säästöt	(220,2)	476,1
	Vuodet	
Investointien takaisinmaksuaika	16,4	
Kertaluonteisten säästöjen kulumisaika		29,0

31. Kaaviosta 6 käy ilmi ostamiseen ja vuokraamiseen perustuvista vaihtoehdoista aiheutuvien kulujen ja säästöjen kumulatiivinen arvo 50 vuoden ajalta. Kuluja ja säästöjä on analysoitu tarkemmin kohdissa 33–49.

Kaavio 6 Ostamisesta ja vuokraamisesta aiheutuvien kulujen ja säästöjen kumulatiivinen arvo 50 vuoden ajalta



32. Investointianalyysissä voidaan soveltaa diskonttokorkoa, jotta eri aikaan aiheutuvista kuluista ja tuotoista saadaan vertailukelpoisia¹⁸. Jos diskonttokorko on 3,5 prosenttia, näiden kahden vaihtoehdon välinen ero 50 vuoden ajanjaksolta on pieni.

Ostamalla toimistotilat Brysselistä (vaihtoehto C) saataisiin aikaan 13 miljoonan euron toistuvat vuosittaiset säästöt

33. **Kaaviossa 7** esitetään tilintarkastustuomioistuimen arvio mahdollisista toistuvista säästöistä, jotka aiheutuisivat toiminnan siirtämisestä Luxemburgista Brysselissä sijaitseviin tiloihin. Muutosta aiheutuisi joka tapauksessa 13,4 miljoonan euron säästöt riippumatta siitä, ostaisiko vai vuokraisiko Euroopan parlamentti toimistotilat Brysselistä. Jos se päättäisi vuokrata toimistotilat, sille aiheutuisi vuokrasta toistuvia lisäkuluja (ks. kohta 46).

Kaavio 7 Toistuvat säästöt toimistotilojen ostamisesta Brysselistä Luxemburgista siirtynyttä henkilöstöä varten

Luokka	Miljoonaa euroa / vuosi		
	Parlamentin analyysi 2013	Tilintarkastustuomioistuimen analyysi	Ero
Matkakulut sekä muut kuljetukset ja tietoliikenne	5,5	4,9	-0,6
Rakennukset ja niihin liittyvät kulut	0,6	1,3	+0,7
Säästöt muusta tehostumisesta	8,9	7,2	-1,7
Toistuvat säästöt yhteensä	15,0	13,4	-1,6

Matkakulut sekä muut kuljetukset ja tietoliikenne

34. Euroopan parlamentin hallinnon vuonna 2013 tekemässä selvityksessä käytettiin henkilöstön tosiasiallisia matkakuluja vuodelta 2012.

¹⁸ Euroopan komissio suosittelee 3,5 prosentin diskonttokoron käyttöä EU-maissa. Ks. asiakirja *The Economic Appraisal of Investment Projects at the EIB*, maaliskuu 2013. Arviointi perustuu kiinteisiin markkinahintoihin (tilintarkastustuomioistuimen analyysissä on käytetty vuoden 2014 hintoja); korkomaksuja ei otettu huomioon, sillä diskonttokorko kuvastaa niiden vaikutusta.

Tilintarkastustuomioistuimen analyysi pohjautuu vuoden 2013 matkakuluihin, jotka olivat 0,6 miljoonaa euroa alhaisemmat.

Rakennukset ja niihin liittyvät kulut

35. Jos toiminnot siirrettäisiin Luxemburgista Brysseliin, ei enää tarvittaisi 144:ää sivutoimistoa, jotka olisivat tarpeen, jos vain Strasbourg-toiminnot siirrettäisiin Brysseliin (ks. kohta 17). Näin säästettäisiin 0,9 miljoonaa euroa.

36. Vuoden 2013 selvityksessä oletettiin, että rakennuksiin liittyvissä menoissa (muun muassa energia-, puhtaanapito-, turvallisuus- ja vuokratulot) säästettäisiin 0,6 miljoonaa euroa niiden Brysselissä ja Luxemburgissa sijaitsevan 175 sivutoimiston osalta, joita muualta tuleva henkilöstö käyttää.

Tilintarkastustuomioistuimen analyysin mukaan säästöjä syntyisi 0,4 miljoonaa euroa, koska mukaan ei tässä yhteydessä ole otettu vuokraamiseen liittyviä säästöjä. Nämä säästöt on kuitenkin otettu tilintarkastustuomioistuimen analyysissä huomioon siten, että Brysselistä ostettavien tai vuokrattavien lisätilojen lattia-alaa on vähennetty (ks. kohdat 42 ja 46).

Säästöt muusta tehostumisesta

37. Vuoden 2013 selvityksessä arvioitiin, että toiminnan tehostumisesta syntyisi vuosittain 3,2 miljoonan euron talousarviosäästöt, kun henkilöstöltä ei kuluisi aikaa matkustamiseen Luxemburgin ja Brysselin välillä. Kuten Strasbourg-matkojen kohdalla (ks. kohta 19), myös tilintarkastustuomioistuin katsoo, että matkustusajan väheneminen tehostaisi toimintaa, mutta se katsoo, että tästä ei syntyisi säästöjä talousarvioon.

38. Vuoden 2013 selvityksessä arvioitiin, että henkilöstöä voitaisiin vähentää 53 toimen verran, koska rakenteita voitaisiin järkeistää siirtämällä toiminta Luxemburgista Brysseliin. Henkilöstövähennyksistä tehdyssä arviossa ei kuitenkaan otettu huomioon viittä sopimussuhteista toimihenkilöä.

Tilintarkastustuomioistuimen analyysissä on siis arvioitu säästöt 0,2 miljoonaa

euroa suuremmiksi¹⁹. Lisäksi vuoden 2013 selvityksessä on arvioitu henkilöstövähennyksillä saavutettava toimistotilojen vähennys liian pieneksi. Tilintarkastustuomioistuimen analyysissä on siis arvioitu säästöt 0,1 miljoonaa euroa suuremmiksi²⁰.

39. Brysseliin siirtymisestä seuraisi lyhyellä aikavälillä 0,2 miljoonan euron lisäkulut, koska suurempi osa henkilöstöstä olisi oikeutettu ulkomaankorvaukseen. Toisaalta Brysselissä työskentelevästä Euroopan parlamentin henkilöstöstä pienempi osuus (72 prosenttia) saa ulkomaankorvausta kuin sen Luxemburgissa työskentelevästä henkilöstöstä (90 prosenttia). Ulkomaankorvausta saavan henkilöstön voidaan olettaa vähenevän ajan myötä. Henkilöstöstä neljä prosenttia vaihtuu vuosittain. Jos korvausta saavan henkilöstön osuus laskee 81 prosenttiin, lisäkulut vaihtuvat arviolta 2,5 miljoonan euron vuosittaisiksi säästöiksi. Nämä säästöt toteutuisivat kokonaisuudessaan vasta vähitellen henkilöstön asteittaisen vaihtumisen myötä, joten ne arvioidaan 25 vuoden ajalta keskimäärin 1,2 miljoonaksi euroksi vuodessa.

Toimistotilojen ostamisesta Brysselistä (vaihtoehto C) seuraisi 220 miljoonan euron kertaluonteiset kulut

40. Tilintarkastustuomioistuin arvioi, että jos Luxemburgista siirtyvää henkilöstöä varten ostetaan toimistotilat Brysselistä, aiheutuu 220,2 miljoonan euron kertaluonteiset kulut (ks. **kaavio 8**).

¹⁹ Arvio perustuu 43 000 euron keskimääräisiin kuluihin sopimussuhteista toimihenkilöä kohden.

²⁰ Euroopan parlamentin analyysissä toimistojen kooksi oli arvioitu 20 neliometriä ja hinnaksi 180 euroa/neliometri. Käytännössä infrastruktuurin ja logistiikan pääosasto katsoo, että toimiston kokonaisala on keskimäärin 40 neliometriä. Neliömetrihinta on 120 euroa, kun vuokraa ei oteta huomioon.

Kaavio 8 Kertaluonteiset kulut toimistotilojen ostamisesta Brysselistä Luxemburgista siirtyvää henkilöstöä varten

Kulujen / säästöjen tyyppi	(Kulut) / säästöt, miljoonaa euroa		
	Parlamentin analyysi 2013	Tilintarkastustuomioistuimen analyysi	Ero
Kulut henkilöstön asemapaikan vaihtamisesta	(58,6)	(54,2)	+4,4
Kulut toimistojen rakentamisesta Brysseliin	(1 231,1)	(696,3)	+534,8
Luxemburgissa sijaitsevan KAD-rakennuksen myyntihinta	651,1	530,3	-120,8
Kertaluonteisten (kulujen) / säästöjen nettomäärä	(638,6)	(220,2)	+418,4

Kulut henkilöstön asemapaikan vaihtamisesta

41. Vuoden 2013 selvityksessä arvioitiin, että henkilöstön asemapaikan vaihtamisesta Luxemburgista Brysseliin aiheutuisi 58,6 miljoonan euron kertaluonteiset kulut. Luku sisältää 4,4 miljoonan euron määrän, joka liittyy muuton vuoksi menetettyyn aikaan. Menetetystä ajasta ei kuitenkaan aiheudu kuluja suoraan talousarvioon. Niin ollen tilintarkastustuomioistuin arvioi henkilöstön asemapaikan vaihtamisen (oleskelu- ja asettautumiskorvaukset ja muuttokulut) kertaluonteisiksi kuluiksi 54,2 miljoonaa euroa.

Kulut toimistojen rakentamisesta Brysseliin

42. Vuonna 2013 tehdyssä selvityksessä todettiin, että oli edullisempaa rakentaa toimistotiloja Luxemburgiin kuin Brysseliin, koska Luxemburgin valtio myi KAD-rakennusta varten tarvittavan maa-alan parlamentille symboliseen yhden euron hintaan. Vuoden 2013 selvityksessä arvioitiin, että kooltaan KAD-rakennusta vastaavien toimistotilojen rakentaminen Brysseliin Luxemburgista siirtyvää henkilöstöä varten maksaisi 1 231,1 miljoonaa euroa. Arvio perustui Brysselin EU-korttelissa sijaitsevan nykyisen TREBEL-rakennuksen rakennuskuluihin, jotka olivat 4 745 euroa/neliometri (rahoituskulut mukaan lukien). Rakennuskulut kuitenkin yliarvioitiin merkittävästi, sillä huomioon ei otettu KAD-rakennuksen

olennaista pinta-alaa²¹. Arvioissa ei myöskään huomioitu niitä 175:ttä sivutoimistoa Brysselissä ja Luxemburgissa, joita kyseiseltä toiselta työskentelypaikkakunnalta tulevat henkilöstön jäsenet käyttävät ja joita ei enää tarvittaisi (ks. kohta 36). Arviossa ei myöskään otettu huomioon Luxemburgin henkilöstön vähentämistä 58 toimen verran (ks. kohta 38).

Tilintarkastustuomioistuimen analyysin mukaan toimistotilojen rakentaminen Brysseliin maksaisi arviolta 696,3 miljoonaa euroa²².

Luxemburgissa sijaitsevan KAD-rakennuksen myyntihinta

43. Tilintarkastustuomioistuin esittää 530,3 miljoonan euron²³ rakennuskulujen perusteella varovaisen arvion Luxemburgissa sijaitsevan tyhjän KAD-rakennuksen myyntiarvosta. Euroopan parlamentin hallinto arvioi vuonna 2013 tekemässään selvityksessä myyntiarvon 120,8 miljoonaa euroa suuremmaksi, koska se otti huomioon rahoituskulut. Mahdollinen myyntiarvo riippuu kuitenkin myös kyseisellä paikalla sijaitsevien rakennusten käytöstä annetun kansallisen lainsäädännön vaikutuksesta markkinoihin.

44. KAD on erittäin hyvällä paikalla sijaitseva tavanomainen toimistorakennus, johon sovelletaan Luxemburgin viranomaisten maankäyttösuunnitelmaa *Plan*

²¹ Vuoden 2013 selvityksessä KAD-rakennuksen pinta-alaksi oletettiin 259 429 neliometriä. Tämä on kokonaispinta-ala, joka sisältää rakennuksen maanalaiset osat. Laskelmien kannalta olennaisena mittana olisi kuitenkin pitänyt käyttää rakennuksen lattia-alaa, josta on vähennetty rakennuksen maanalaisten osien pinta-ala. Näin tulokseksi saadaan 154 000 neliometriä.

²² Luku perustuu 4 700 euron neliömetrihintaan (ilman rahoituskuluja) ja 148 180 neliömetrin lattia-alaan (154 000 neliömetristä vähennetään 175 toimistoa, joiden ala on 20 neliometriä, ja 58 toimistoa, joiden ala on 40 neliometriä, eli 5 820 neliometriä).

²³ KAD-rakennuksen rakentaminen on vielä kesken: uusi KAD-rakennus valmistuu vuonna 2016 ja jo olemassa olevan KAD-rakennuksen kunnostustyöt saadaan päätökseen vuonna 2018. Mahdollista siirtymistä Luxemburgista Brysseliin koskevan päätöksen ajankohta saattaisi vaikuttaa sekä rakennuskuluihin että KAD-rakennuksen arvoon.

*d'aménagement général du territoire – Plateau du Kirchberg*²⁴. Asianomaista maa-aluetta ja sillä sijaitsevia Euroopan parlamentin rakennuksia pidetään Luxemburgin lainsäädännössä kansallisen edun piiriin kuuluvina rakennuksina ja rakenteina.

45. Kyseisen maa-alueen omistusoikeuden siirtämistä sääntelevien ehtojen ja edellytysten²⁵ mukaan Euroopan parlamentilla on mahdollisuus neuvotella KAD-rakennuksen myynnistä Luxemburgin valtiolle, toiselle Euroopan unionin toimielimelle tai kansainväliselle organisaatiolle. Jos KAD-rakennusta ei myytäisi samaan aikaan, kun henkilöstö siirretään Brysseliin, Euroopan parlamentti vastaisi sen kunnossapitokuluista²⁶. Tilintarkastustuomioistuin olettaa analyysissään, että KAD-rakennuksen osalta löydettäisiin sopiva ratkaisu sinä aikana, joka tarvitaan toimistotilojen ostamiseen tai vuokraamiseen Luxemburgista Brysseliin siirtyvää henkilöstöä varten.

Toimistotilojen vuokraaminen Brysselistä (vaihtoehto D) johtaisi 16 miljoonan euron toistuviin vuosittaisiin lisäkuluihin

46. Vaikka Euroopan parlamentti päättäisi vuokrata tilat rakennuttamisen sijaan²⁷, se saavuttaisi 13,4 miljoonan euron toistuvat säästöt kohdissa 33–39 ja **kaaviossa 7** kuvattujen, matkoihin ja toiminnan tehostumiseen liittyvien säästöjen ansiosta. Näiden säästöjen vastapainoksi aiheutuisi kuitenkin lisäkuluja, jotka johtuvat tilojen vuokraamisesta Brysselin EU-korttelista hintaan

²⁴ www.fondskirchberg.lu

²⁵ Esimerkiksi *Acte de cession entre l'Etat du Grand-Duché de Luxembourg et l'Union Européenne*, 13. joulukuuta 2011.

²⁶ Tyhjillään olevien Strasbourgin-rakennusten kunnossapitokulujen (19,5 miljoonaa euroa vuodessa 218 272 neliömetrin osalta) perusteella arvioiden KAD-rakennuksen 154 000 neliömetrin kunnossapito maksaisi 13,8 miljoonaa euroa vuodessa.

²⁷ Tämä vaihtoehto jätettiin Euroopan parlamentin hallinnon vuonna 2013 tekemän selvityksen ulkopuolelle siksi, että Euroopan parlamentin läheisyydessä ei tuolloin ollut vuokrattavana toimistotiloja 2 500 työntekijälle. Tilintarkastustuomioistuin puolestaan olettaa analyysissään, että tilaisuuksia vuokraamiseen ilmaantuu, vaikkakaan ei välttämättä koko kyseiselle työntekijäjoukolle samalla kertaa.

201 euroa/neliometri. Tämä vastaa 29,8:a miljoonaa euroa vuodessa²⁸. Tuloksena olisivat 16,4 miljoonan euron vuosittaiset kulut (ks. **kaavio 9**). Rakennuksia ja niihin liittyviä kuluja koskeva ero johtuu eri vertailukohdasta: Euroopan parlamentin arvio vuokrien aiheuttamista lisäkuluista Brysselissä perustui vertailuun Luxemburgissa nykyisin maksettavien vuokrien kanssa, kun taas tilintarkastustuomioistuimen analyysissä vertailukohtana on tilanne, jossa parlamentti omistaa KAD-rakennuksen Luxemburgissa eikä siis enää maksa vuokraa (ks. kohta 29).

Kaavio 9 Toistuvat kulut toimistotilojen vuokraamisesta Brysselistä Luxemburgista siirtynyttä henkilöstöä varten

Luokka	(Kulut) / säästöt, miljoonaa euroa / vuosi		
	Parlamentin analyysi 2013	Tilintarkastustuomioistuimen analyysi	Ero
Matkakulut sekä muut kuljetukset ja tietoliikenne	5,5	4,9	-0,6
Matkustamisen vähenemisestä syntyvän ajansäästön arvo	3,2	0,0	-3,2
Rakennukset ja niihin liittyvät kulut	(16,4)	(28,5)	-12,1
Säästöt muusta tehostumisesta	5,7	7,2	+1,5
Toistuvat (kulut) / säästöt yhteensä	(2,0)	(16,4)	-14,4

²⁸ Lähtökohtana on käytetty 148 180 neliömetrin pinta-alaa. Vuokran määrä 201 euroa/neliometri pohjautuu EU-korttelissa sijaitsevan Square de Meeûs -rakennuksen vuokraan. Euroopan parlamentin periaatteena on, että sen toimistojen on sijaittava enintään yhden kilometrin säteellä parlamentin päärakennuksesta. Tilintarkastustuomioistuin on noudattanut tätä periaatetta analyysissään. Kuluja voitaisiin kuitenkin vähentää, jos toimistot sijaitsisivat EU-korttelin ulkopuolella. Tämä koskee etenkin niitä henkilöstöryhmiä (esimerkiksi kääntäjät), jotka eivät suoraan avusta Euroopan parlamentin jäseniä tai muuta henkilöstöä. Tilintarkastustuomioistuimen analyysissä Brysselistä vuokrattavien tilojen vuokra on laskettu Luxemburgiin suunnitellun KAD-rakennuksen neliömetrimäärän avulla. Vuokraaminen antaisi mahdollisuuden joustavuuteen niin, että neliömetrimäärä vastaisi Euroopan parlamentin tarpeita ja parlamentin soveltamaa keskimääräistä kokoluokkaa 40 neliometriä/henkilö. Euroopan parlamentin käytössä Luxemburgissa tällä hetkellä on 128 620 neliometriä. Jos toimistojen lukumäärä pienenesi 233:lla (5 820 neliometriä), ja Brysselistä vuokrattaisiin 122 800 neliometriä hintaan 150 euroa/neliometri, vuokratulujen aiheutuksi 18,4 miljoonaa euroa eikä 29,8 miljoonaa euroa vuodessa.

Toimistotilojen vuokraaminen Brysselistä (vaihtoehto D) johtaisi 476 miljoonan euron kertaluonteisiin säästöihin

47. Tilintarkastustuomioistuin arvioi, että toiminnan siirtämisestä Luxemburgista Brysseliin vuokratiloihin seuraisi 476,1 miljoonan euron kertaluonteiset säästöt (ks. kaavio 10).

Kaavio 10 Kertaluonteiset säästöt toimistotilojen vuokraamisesta Brysselistä

Kulujen / säästöjen tyyppi	(Kulut) / säästöt, miljoonaa euroa		
	Parlamentin analyysi 2013	Tilintarkastustuomioistuimen analyysi	Ero
Kulut henkilöstön asemapaikan vaihtamisesta	(58,6)	(54,2)	+4,4
Luxemburgissa sijaitsevan KAD-rakennuksen myyntihinta	651,1	530,3	-120,8
Kertaluonteisten säästöjen nettomäärä	592,5	476,1	-116,4

Kulut henkilöstön asemapaikan vaihtamisesta

48. Jos Euroopan parlamentti vuokraisi toimistotilat Brysselistä, sille aiheutuisi joka tapauksessa 54,2 miljoonan euron kertaluonteiset kulut henkilöstön siirtymisestä Luxemburgista Brysseliin. Kuluja on käsitelty edellä kohdassa 41.

Luxemburgissa sijaitsevan KAD-rakennuksen myyntihinta

49. Jos Euroopan parlamentti vuokraisi toimistotilat Brysselistä, sille ei aiheutuisi kertaluonteisia kuluja toimistojen rakennuttamisesta Brysseliin. Parlamentilla olisi kuitenkin omistuksessaan Luxemburgissa sijaitseva tyhjä KAD-rakennus, jonka arvo vastaa 530,3 miljoonan euron rakennuskuluja (ks. kohta 43).



Luxemburgiin suunniteltu KAD-rakennus.

Lähde: Euroopan parlamentti.

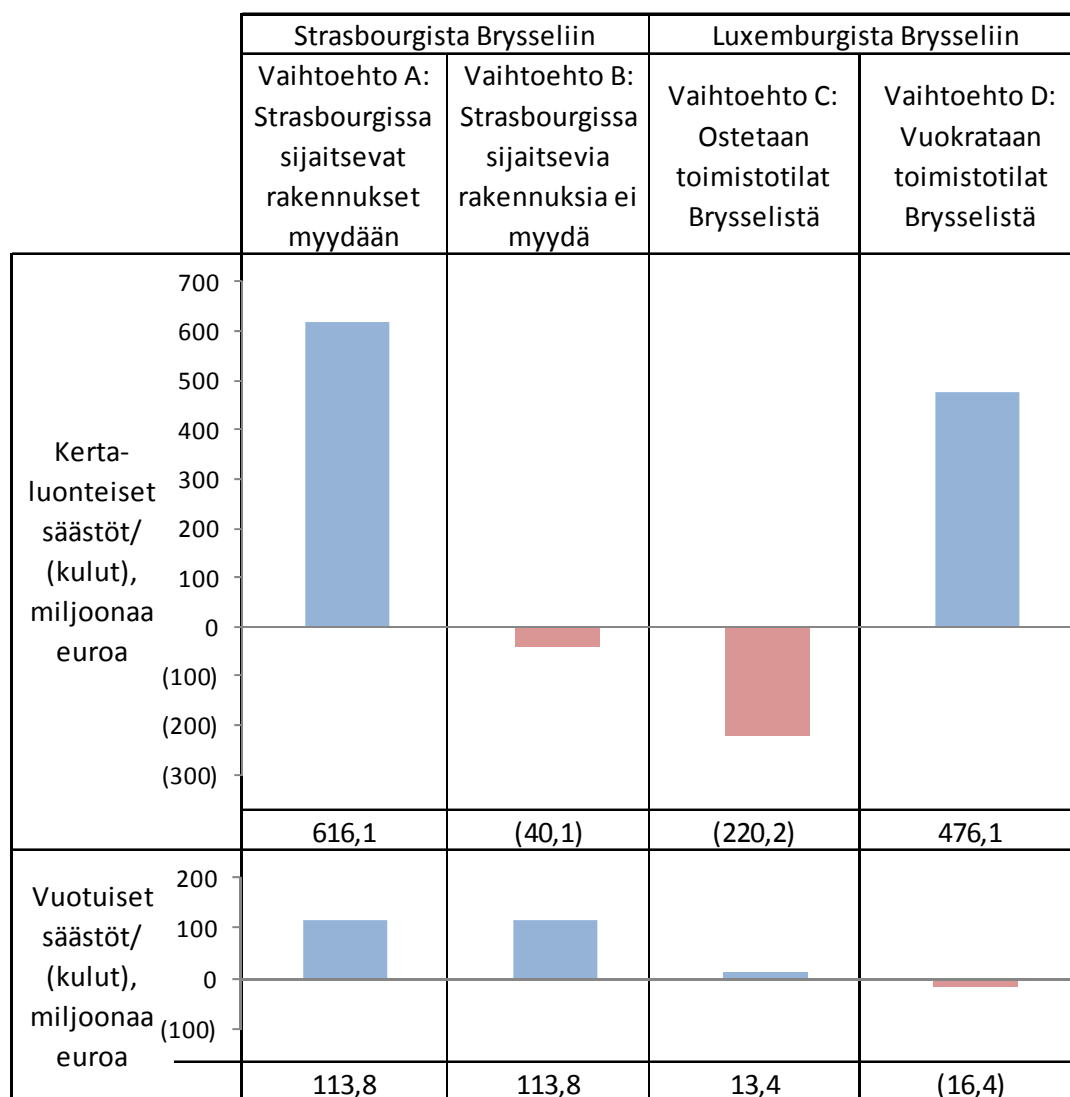
LOPPUHUOMAUTUKSET

Toiminnan siirtämisellä Strasbourgista Brysseliin voitaisiin saavuttaa merkittäviä säästöjä.

Toiminnan siirtämisellä Luxemburgista Brysseliin voitaisiin saavuttaa vain vähäisiä lisäsäästöjä.

50. **Kaaviossa 11** ja **liitteessä 4** esitetään yhteenveto arvioiduista kertaluonteisista ja toistuvista kuluista ja säästöistä, joita aiheutuisi toiminnan siirtämisestä Strasbourgista ja Luxemburgista Brysseliin.

Kaavio 11 Yhteenveto kertaluonteisista ja toistuvista kuluista ja säästöistä, joita aiheutuisi toiminnan siirtämisestä toisaalta Strasbourgista Brysseliin ja toisaalta Luxemburgista Brysseliin



51. Jos toiminta siirrettäisiin Strasbourgista Brysseliin, EU:n talousarvioon aiheutuisi arviolta 113,8 miljoonan euron toistuvat säästöt (määrä vastaa 6,3:a prosenttia Euroopan parlamentin talousarviosta). Strasbourg-rakennusten myynnistä saataisiin myös todennäköisesti huomattava kertaluonteinen tuotto, jota tosin on vaikea kvantifioida. Tilintarkastustuomioistuimen arvio 656,2 miljoonaa euroa perustuu kiinteistöjen nettokirjanpitoarvon (306,8 miljoonaa euroa) ja markkina-arvoa koskevan ulkoisen arvion (1 005,5 miljoonaa euroa)

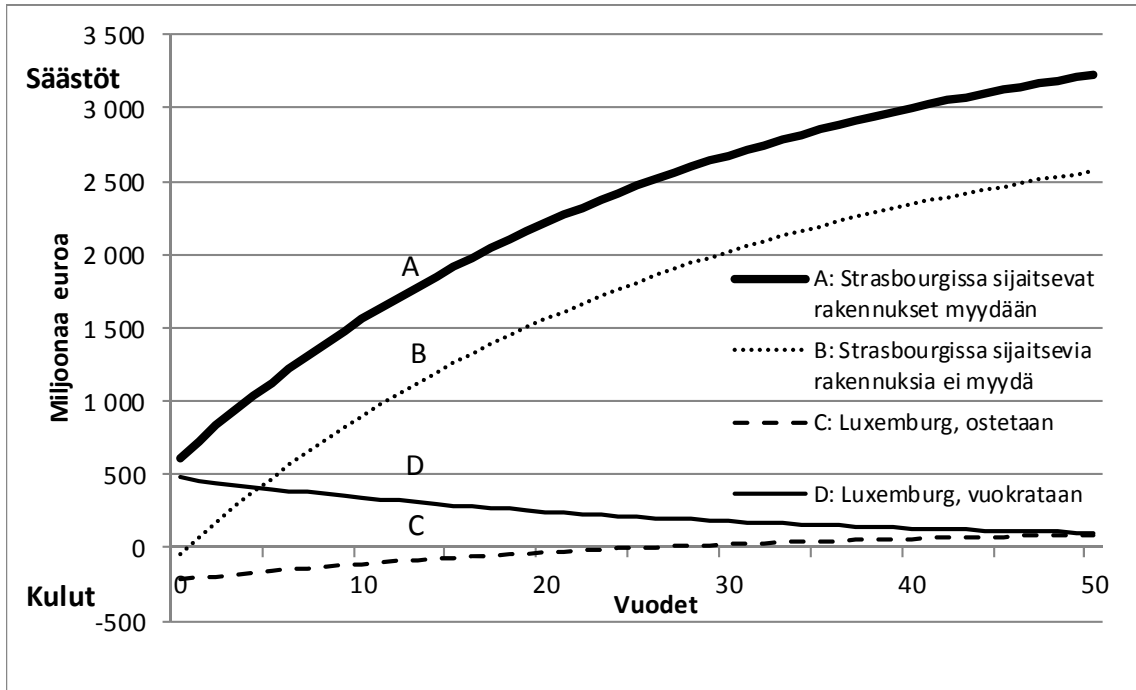
avulla laskettuun keskiarvoon. Tämän tuoton vastapainoksi syntyisi henkilöstön asemapaikan muutoksen johdosta 1,1 miljoonan euron kulut sekä kuluja rakennusten kunnossapidosta siihen saakka, kunnes niiden osalta löydetään sopiva ratkaisu (tilintarkastustuomioistuimen analyysissä tähän on varattu 39 miljoonaa euroa). Jos Euroopan parlamentti ei kuitenkaan saisi myytyä Strasbourgissa sijaitsevia rakennuksiaan, niistä ei saataisi kertaluonteista tuottoa EU:n talousarvioon. Arviolta 616,1 miljoonan euron kertaluonteisesta kokonaissäästöstä tulisikin 40,1 miljoonan euron kertaluonteinen kulu.

52. Toiminnan siirtämisestä Luxemburgista Brysseliin aiheutuvat kulut ja säästöt riippuisivat siitä, ostettaisiinko vai vuokrattaisiinko Brysselistä toimistotilaa:

- a) Toimistojen rakennuttamisesta Brysseliin seuraisi arviolta 13,4 miljoonan euron toistuvat säästöt (0,7 prosenttia Euroopan parlamentin talousarviosta). Henkilöstön asemapaikan vaihtamisesta ja toimistotilojen rakennuttamisesta Brysseliin aiheutuisi kuitenkin 220,2 miljoonan euron kertaluonteiset lisäkulut.
- b) Jos Brysselistä vuokrattaisiin toimistotilat, seuraisi säästöjen sijaan 16,4 miljoonan euron toistuvat vuotuiset kulut (0,9 prosenttia Euroopan parlamentin vuosittaisesta talousarviosta). Vuokraaminen mahdollistaisi kuitenkin arviolta 476,1 miljoonan euron kertaluonteisen tuoton Luxemburgissa sijaitsevan KAD-rakennuksen myynnistä, kun otetaan lukuun henkilöstön asemapaikan vaihtamisen kulut.

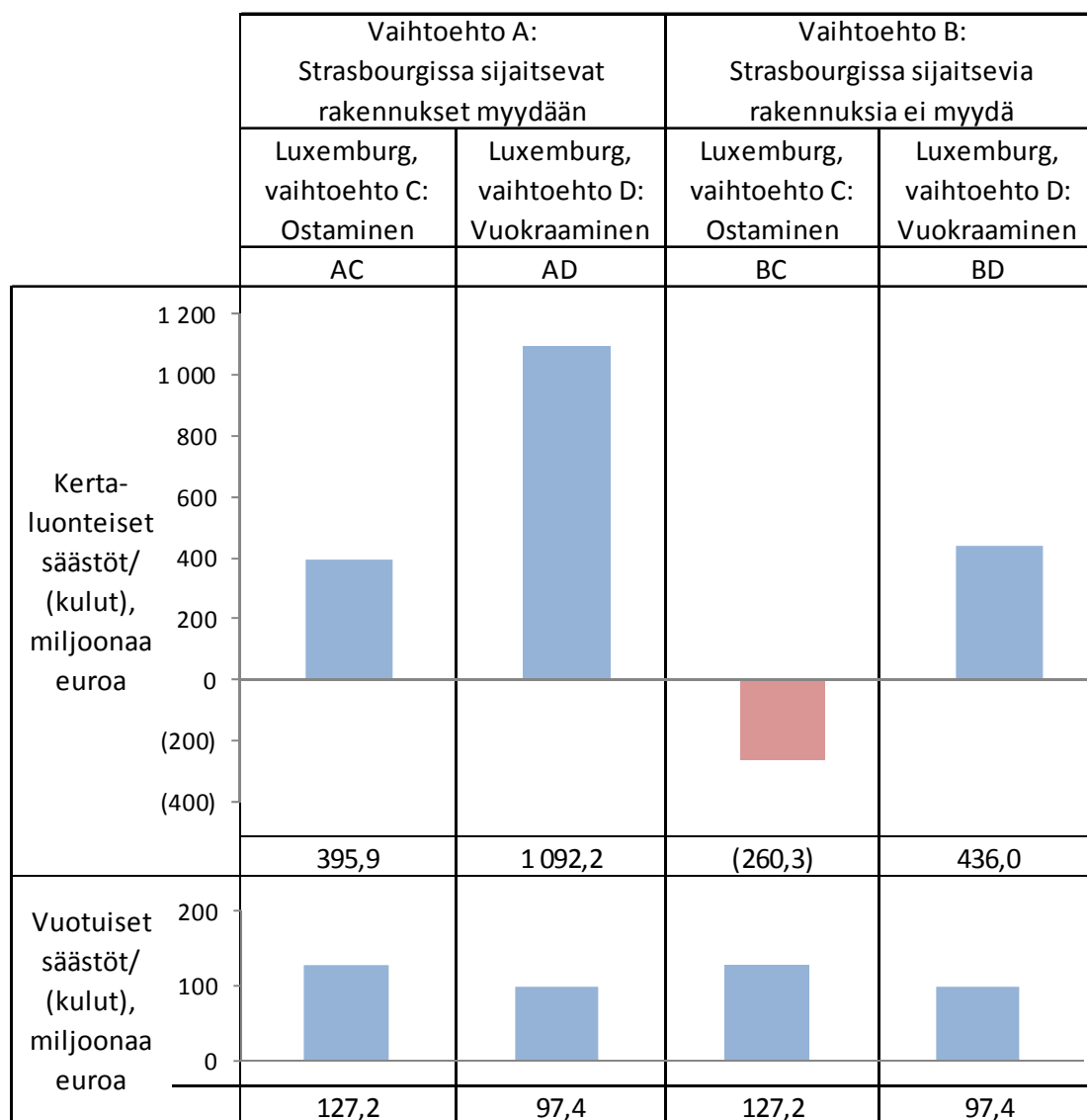
53. **Kaaviossa 12** esitetään näihin neljään vaihtoehtoon sisältyvien kulujen ja säästöjen kumulatiivinen nykyarvo 50 vuoden ajalta käyttäen 3,5 prosentin diskonttokorkoa (ks. alaviite 18). Toiminnan siirtämisellä Strasbourgista Brysseliin voitaisiin saavuttaa 3,2 miljardin euron säästöt (2,6 miljardia euroa, jos rakennuksia ei myydä). Toiminnan siirtämisellä Luxemburgista Brysseliin voitaisiin saavuttaa 0,1 miljardin euron lisäsäästöt riippumatta siitä, ostettaisiinko vai vuokrattaisiinko tarvittavat tilat Brysselistä.

Kaavio 12 Toiminnan siirtäminen toisaalta Strasbourgista ja toisaalta Luxemburgista Brysseliin: kumulatiivinen nykyarvo



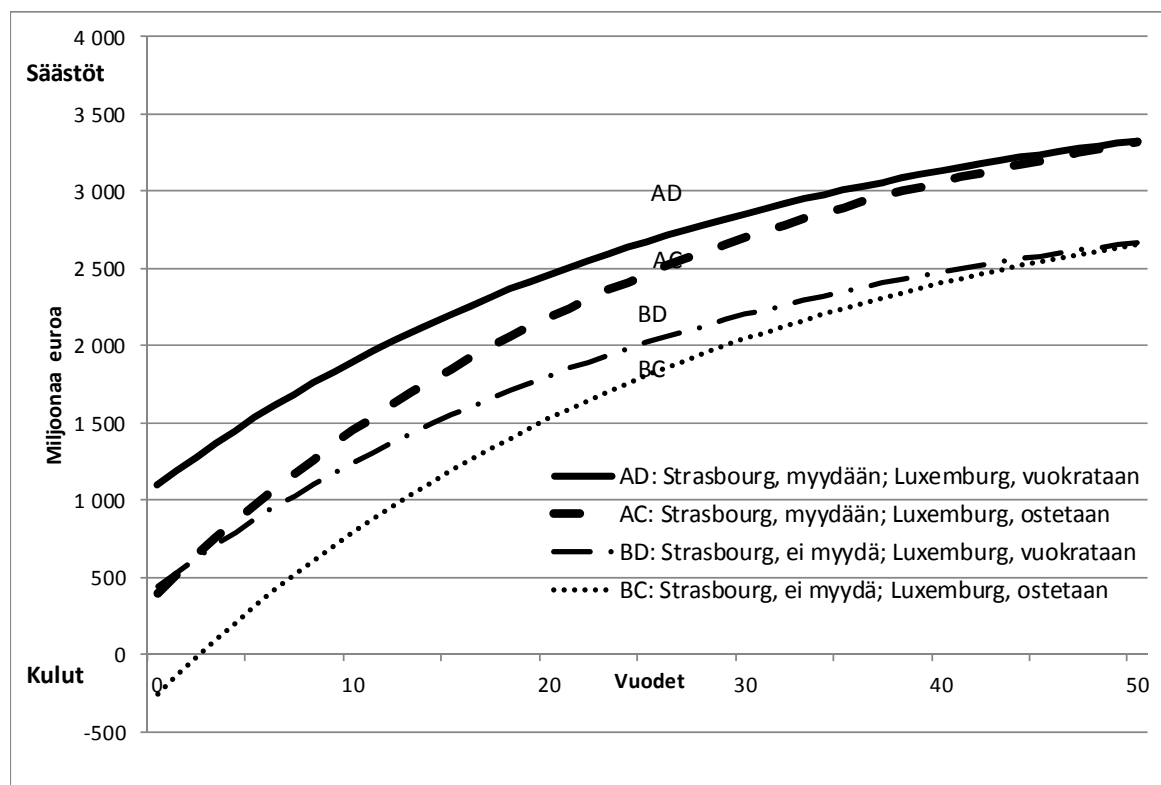
54. **Kaaviossa 13** on yhteenveto arvioiduista kertaluonteisista ja toistuvista säästöistä, joita aiheutuisi kaiken toiminnan keskittämisestä sekä Strasbourgista että Luxemburgista Brysseliin. Jos Strasbourgin-rakennukset myytäisiin ja toimistotiloja ostettaisiin Brysselistä, syntyisi yhteensä 127,2 miljoonan euron toistuvat säästöt ja yhteensä 395,9 miljoonan euron kertaluonteinen tuotto. Jos Brysselistä vuokrattaisiin toimistotilat, syntyisi yhteensä 97,4 miljoonan euron toistuvat säästöt ja yhteensä 1 092,2 miljoonan euron kertaluonteinen tuotto. Mikäli Strasbourgissa sijaitsevia rakennuksia ei myytäisi, kertaluonteinen tuotto vähenisi kummassakin tapauksessa 656,2 miljoonaa euroa.

Kaavio 13 Yhteenveto kertaluonteisista ja toistuvista säästöistä, joita aiheutuisi toiminnan siirtämisestä sekä Strasbourgista että Luxemburgista Brysseliin



55. **Kaaviossa 14** verrataan vaikutuksia, joita näiden neljän vaihtoehdon myötä ilmenisi ajan mittaan toiminnan siirtämisestä sekä Strasbourgista että Luxemburgista Brysseliin. Kunkin vaihtoehdon osalta esitetään toiminnan siirtämisestä johtuvien kulujen ja säästöjen kumulatiivinen nykyarvo 50 vuoden ajalta käyttäen 3,5 prosentin diskonttokorkoa.

Kaavio 14 Toiminnan siirtäminen sekä Strasbourgista että Luxemburgista Brysseliin: säästöjen kumulatiivinen nykyarvo



56. Jos Strasbourgissa sijaitsevat rakennukset myydään, mahdollisten säästöjen nettonykyarvo 50 vuoden ajalta on arviolta 3,3 miljardia euroa (kaksi kertaa Euroopan parlamentin vuosittainen talousarvio) riippumatta siitä, ostetaanko vai vuokrataanko Luxemburgista siirtyvälle henkilöstölle toimistotilat Brysselistä. Jos rakennuksia Strasbourgissa ei myydä, mahdollisten säästöjen nettonykyarvo 50 vuoden ajalta on arviolta 2,7 miljardia euroa riippumatta siitä, ostetaanko vai vuokrataanko Brysselistä toimistotiloja. Lyhyemmällä aikavälillä toimistojen vuokraaminen johtaisi suurempiin säästöihin kuin ostaminen. **Kaaviosta 15** ilmenee kaiken toiminnan keskittämistä Brysseliin koskevien neljän eri vaihtoehtoyhdistelmän osalta nettonykyarvo 25 ja 50 vuoden ajalta.

Kaavio 15 Kaiken toiminnan keskittäminen Brysseliin: säästöjen nykyarvo 25 ja 50 vuoden ajalta

Vaihtoehto	Strasbourg	Luxemburg	Säästöt, miljoonaa euroa	
			Nettonykyarvo 25 vuoden ajalta	Nettonykyarvo 50 vuoden ajalta
AD	Rakennukset myydään	Vuokrataan toimistotilat Brysselistä	2 676	3 325
AC	Rakennukset myydään	Ostetaan toimistotilat Brysselistä	2 464	3 312
BD	Rakennuksia ei myydä	Vuokrataan toimistotilat Brysselistä	2 019	2 669
BC	Rakennuksia ei myydä	Ostetaan toimistotilat Brysselistä	1 808	2 656

57. Tilintarkastustuomioistuimen analyysi Euroopan parlamentin toiminnan keskittämisellä mahdollisesti tulevaisuudessa saavutettavista säästöistä ei ole yhtä luotettava kuin hankintamenoon perustuva tarkastus. Etenkin rakennusten arvon määrittäminen perustuu arvioihin. Tilintarkastustuomioistuin on soveltanut analyysissään tiettyjä oletuksia. Kaikki toiminnan keskittämistä koskevat päätökset riippuvat taloudellisten näkökohtien lisäksi myös muista tekijöistä, kuten perussopimusten määräyksistä.

Vertailu:

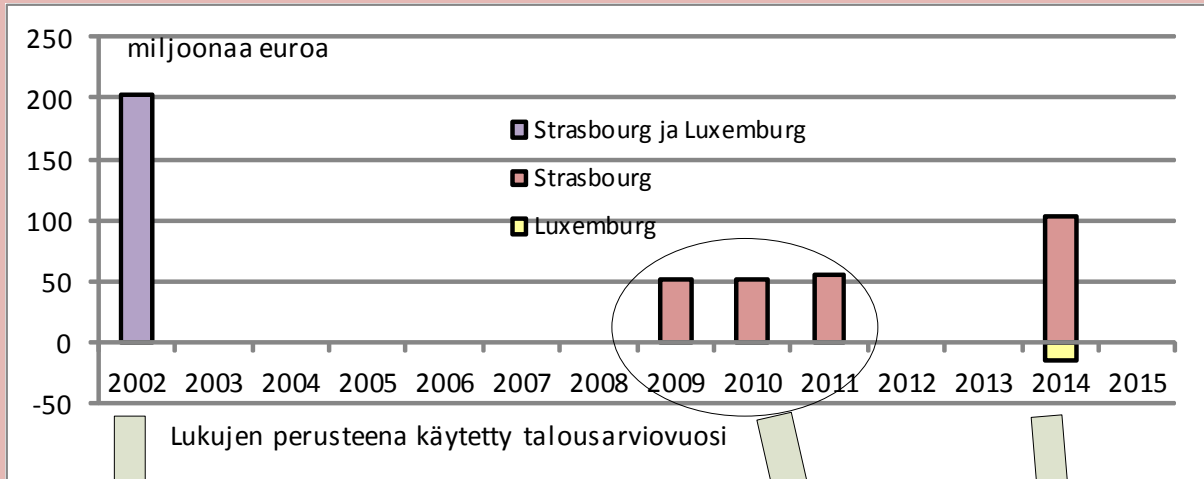
1. Euroopan parlamentin hallinnon raportti vuodelta 2002 kolmen toimipaikan säilyttämisestä aiheutuvista kustannuksista
2. Euroopan parlamentin hallinnon vastaukset Euroopan parlamentin vastuuvapausmenettelyyn liittyvään kyselyyn 2010 ja 2011: Strasbourgin toimipaikasta aiheutuvat arvioitut kulut
3. Euroopan parlamentin hallinnon elokuussa 2013 laatima raportti Euroopan parlamentin maantieteellisen hajauttamisen taloudellisista, ympäristöön kohdistuvista ja alueellisista vaikutuksista

Miljoonaa euroa

	1. Vuoden 2002 selvitys		2. Vastaukset vastuuvapausmenettelyyn liittyvään kyselyyn			3. Vuoden 2013 selvitys		
	Kulut kolmesta toimipaikasta (keskitettyä toimipaikkaa ei täsmennetty)	Lisätään 20 % laajentumisen vuoksi	Kulut Strasbourgista 2009	Kulut Strasbourgista 2010	Kulut Strasbourgista 2011	Strasbourgista Brysseliin	Luxemburgista Brysseliin, rakennukset ostetaan / rakennetaan	Luxemburgista Brysseliin, rakennukset vuokrataan
A. Kertaluonteiset (kulut)								
Henkilöstön asemapaikan vaihtuminen							(51,3)	(51,3)
Kalusteiden ja tavaroiden siirtäminen							(2,0)	(2,0)
Toimistojen kunnostaminen							(5,3)	(5,3)
A. Kertaluonteiset (kulut) yhteensä	Ei arvioitu	Ei arvioitu	Ei arvioitu	Ei arvioitu	Ei arvioitu	0,0	(58,6)	(58,6)
B. Kertaluonteiset säästöt								
Tulot rakennusten myynnistä / vaihtoehtoisesta käytöstä								
B. Kertaluonteiset säästöt yhteensä	Ei arvioitu	Ei arvioitu	Ei arvioitu	Ei arvioitu	Ei arvioitu	Ei arvioitu	Ei arvioitu	Ei arvioitu
Nettomääräiset kertaluonteiset (kulut) ja säästöt yhteensä	Ei arvioitu	Ei arvioitu	Ei arvioitu	Ei arvioitu	Ei arvioitu	0,0	(58,6)	(58,6)
C. Vuotuiset ylimääräiset (kulut)								
Kertaluonteiset ylimääräiset kulut rakennuksista jaettuna 20 vuodelle							(29,0)	
Ylimääräiset toimistojen vuokrat, jos rakennuksia ei osteta								(17,0)
C. Vuotuiset ylimääräiset (kulut) yhteensä						0,0	(29,0)	(17,0)
D. Vuotuiset säästöt								
Etäisyyksiin liittyvät säästöt matkustamisen, kuljetusten ja tietoliikenteen vähentymisestä								
Jäsenten työmatkakulut								
Freelance-tulkkien työmatkakulut			1,1	1,1	1,1		3,1	
Henkilöstön työmatkakulut	18,0	21,6	8,7	9,9	10,1		12,3	4,7
Poliittisten ryhmien työmatkakulut							4,5	0,5
Parlamentin avustajien työmatkakulut			1,9	4,8	5,6		5,6	
Työmatkakulut yhteensä	18,0	21,6	11,7	15,8	16,8		25,5	5,2
Kuljetukset Strasbourgisiin ja takaisin (esimerkiksi matka-arkut)	9,0	10,8	0,4	0,4	0,4		0,4	0,1
Verkkoliikenne- ja puhelinmaksut							0,2	0,2
Muut kuljetukset ja tietoliikenne	9,0	10,8	0,4	0,4	0,4		0,6	0,3
Matkustamisen vähentymisestä syntyvän ajansäästön arvo	3,9	4,7					6,0	3,2
Matkustamisen, kuljetusten ja tietoliikenteen vähentymisestä syntyvät etäisyyksiin liittyvät säästöt yhteensä	30,9	37,1	12,1	16,2	17,2		32,1	8,7
Päällekkäisyyksiin liittyvät säästöt rakennuksista ja laitteista								
Vuokra	60,0		0,1	0,1	0,1		0,1	
Tilojen rakentaminen							7,3	
Tilojen varustaminen			14,3	8,7	7,8		8,8	
Eriytyiset kiinteistöjenhoitojärjestelyt							1,7	
Kunnossapito, ylläpito ja puhtaanapito			11,1	13,0	16,1		19,3	
Energiankulutus			3,1	3,2	3,9		4,3	
Rakennusten turvallisuus ja valvonta			8,3	8,5	8,1		7,7	
Vakuutukset	18,0						0,3	
Yhteistoimistot ("Bureaux de passage")								0,6
Rakennukset ja niihin liittyvät kulut yhteensä	78,0	93,6	36,9	33,5	36,0		49,5	0,6
Tietotekniikkaan ja televiestintään liittyvät infrastruktuurit							3,6	
Kalusteet							1,1	
Tekniset tarvikkeet ja laitteistot							7,1	
Tietojenkäsittely, laitteet ja irtain omaisuus yhteensä	42,0	50,4	0,0	0,0	0,0		11,8	0,0
Päällekkäisyyksiin liittyvät säästöt rakennuksista ja laitteista yhteensä	120,0	144,0	36,9	33,5	36,0		61,3	0,6
Säästöt muusta tehostumisesta								
Strasbourgissa pidetyissä täysistunnoissa tarvittava sopimussuhteinen henkilöstö	1,2	1,4	1,9	1,9	2,1		2,3	
Työterveyshuolto							0,4	
Ravintolapalveluihin liittyvät menot							1,0	
Henkilöstön vähentäminen rinnakkaisista rakenteista luopumisen ja mittakaavaetujen perusteella	16,7	20,0					6,0	5,7
Säästöt muusta tehostumisesta yhteensä	17,9	21,5	1,9	1,9	2,1		9,7	5,7
D. Vuotuiset säästöt yhteensä	168,8	202,6	50,9	51,6	55,3		103,1	15,0
Nettomääräiset vuotuiset (kulut) ja säästöt	168,8	202,6	50,9	51,6	55,3		103,1	(2,0)
Nettomääräiset vuotuiset (kulut) / säästöt eri raporteissa		202,6		52,6			89,1	

Euroopan parlamentin hallinnon esittämien erilaisten arvioiden hyödyntäminen

Euroopan parlamentin hallinnon raporteissa esitetyt arviot maantieteellisen hajauttamisen kuluista (eli keskittämisen mahdollisista säästöistä)



2002
Parlamentin hallinto
Kolme työskentelypaikkakuntaa

2012 ja 2013
Parlamentin hallinto
Vastaukset vastuuvapausmenetelyyn liittyvään kyselyyn 2010 ja 2011

2013
Parlamentin hallinto
Euroopan parlamentin kolme työskentelypaikkakuntaa

Raportit, jotka tukevat nykyisiä järjestelyjä, perustuvat vastuuvapausmenettelyyn liittyvään kyselyyn 2010 ja 2011 annettuihin vastauksiin

2012
Association Européenne des Jeunes Entrepreneurs
Le siège dans tous ses Etats

2014
Association Européenne des Jeunes Entrepreneurs
Le siège dans tous ses Etats: 2 years later

Raportit, jotka tukevat yhtä toimipaikkaa Brysselissä, perustuvat vuoden 2002 lukuihin

2011
Bryssel-Strasbourg: toimipaikkaa käsittelevä selvitysryhmä
A Tale of Two Cities

2013
Parlamentin päätöslauselma Euroopan unionin toimielinten kotipaikan sijainnista

Selitys

Arvioitujen kulujen päälähte

Muu tietolähde

Kolmen keskeisen selvityksen pääoletukset
– Maantieteellisen hajauttamisen kulut ja toiminnan keskittämisellä yhteen toimipaikkaan mahdollisesti saavutettavat säästöt

	1. Parlamentin hallinnon selvitys 2002	2. Parlamentin vastaukset vastuuvapausmenettelyyn liittyvään kyselyyn 2009, 2010, 2011	3. Parlamentin hallinnon selvitys 2013 Euroopan parlamentin kolmesta työskentelypaikkakunnasta
Tulevaisuudessa poliittisen edustuksen paikkakuntia / työskentelypaikkakuntia pitäisi olla vain yksi	✓		✓
– <i>Yksi poliittisen edustuksen paikkakunta = minkä hyvänsä paikkakunta</i>	✓		
– <i>Yksi poliittisen edustuksen paikkakunta = Bryssel</i>			✓
– <i>Henkilöstö siirrettäisiin yhdelle poliittisen edustuksen paikkakunnalle myös Luxemburgista</i>	✓		✓
Strasbourgjin pitäminen poliittisen edustuksen paikkakuntana johti aiempina vuosina ylimääräisiin kuluihin (verrattuna siihen, että kaikki täysistunnot olisi pidetty Brysselissä ja Strasbourgissa sijaitsevat infrastruktuurit olisivat siis olleet tarpeettomia)		✓	
Jonkin toisen toimielimen toimipaikan vaihto			
Tarpeettomiksi tulevat toimet voitaisiin poistaa henkilöstön kokonaismäärästä	✓		✓
– <i>Tarpeettomiksi tuleviin toimiin on laskettu mukaan mittakaavaedut (vähemmän toimistotilaa ja vähemmän matkustusta => vähemmän henkilöstöä huolehtimassa näistä osa-alueista)</i>	✓		✓
– <i>Tarpeettomiksi tulevien toimien yhteydessä on arvioitu toiminnan tehostuminen matkustamisen vähentyessä Euroopan parlamentin eri työskentelypaikkakuntien välillä</i>	✓		✓ (75 % matkustusajasta = menetettyä työaikaa)
Strasbourgissa ei enää tarvita sopimussuhteisia toimihenkilöitä istuntoja varten / heistä aiheutuu ylimääräisiä kuluja	✓ (myös valiokuntien kokouksia varten rekrytoidut)	✓	✓
Euroopan parlamentin jäsenten matkakulujen erot poliittisen edustuksen paikkakunnan sijainnista riippuen on myös otettu huomioon			
Euroopan parlamentin jäsenten matkakulut kolmen työskentelypaikkakunnan välillä voitaisiin säästää / aiheuttavat ylimääräisiä kuluja			
Euroopan parlamentin henkilöstön matkakulut kolmen työskentelypaikkakunnan välillä voitaisiin säästää / aiheuttavat ylimääräisiä kuluja	✓	✓ Vain työmatkat Strasbourgisiin (ei Luxemburgiin / ei Luxemburgista Brysseliin)	✓
Poliittisten ryhmien matkakulut Strasbourgisiin voitaisiin säästää / aiheuttavat ylimääräisiä kuluja	✓		✓
Parlamentin avustajien matkakulut Strasbourgisiin voitaisiin säästää / aiheuttavat ylimääräisiä kuluja		✓	✓

	1. Parlamentin hallinnon selvitys 2002	2. Parlamentin vastaukset vastuuvapausmenettelyyn liittyvään kyselyyn 2009, 2010, 2011	3. Parlamentin hallinnon selvitys 2013 Euroopan parlamentin kolmesta työskentelypaikkakunnasta
Freelance-tulkkien matkakulut Strasbourgiin voitaisiin säästää / aiheuttavat ylimääräisiä kuluja	✓	✓	✓
Muiden toimielinten (kuten Euroopan komission ja neuvoston) henkilöstön matkakulut Strasbourgiin voitaisiin säästää / aiheuttavat ylimääräisiä kuluja			
Matka-arkkuihin ja Euroopan parlamentin jäseniin liittyvät kuljetuskulut Strasbourgin ja Brysselin välillä voitaisiin säästää / aiheuttavat ylimääräisiä kuluja	✓	✓	✓
Tarvitaan vähemmän toimistotilaa (koska yhteistoimistoja ei enää tarvita ja henkilöstöä voitaisiin vähentää)	✓		✓
Tyhjilleen jäävistä vuokratuista rakennuksista ei enää tarvitse maksaa vuokraa	✓		
Euroopan parlamentin omistamat rakennukset myydään / vuokrataan / annetaan toisen EU:n toimielimen, viraston tai muun elimen käyttöön			
Tyhjäksi jääviä omistettuja rakennuksia on edelleen pidettävä kunnossa, lämmitettävä jne.			
Strasbourgissa tyhjilleen jääviin rakennuksiin liittyvät kulut voitaisiin säästää / aiheuttavat ylimääräisiä kuluja	✓	✓	✓
– <i>Kunnossapito, puhtaanapito, energiankulutus, turvallisuus ja vakuutukset</i>	✓	✓	✓
– <i>Varusteet</i>	✓	✓	✓
Strasbourgissa tyhjilleen jäävien rakennusten kalusteisiin ja laitteisiin liittyvät kulut voitaisiin säästää	✓		✓
Strasbourgissa tyhjilleen jäävien rakennusten tietoverkko- ja puhelin kulut voitaisiin säästää	✓		✓
Ravintolapalveluista Strasbourgissa voitaisiin luopua	✓		✓
Työterveyshuollosta Strasbourgissa voitaisiin luopua			✓
Uusia rakennuksia ostettava/vuokrattava			✓ (Luxemburgista Brysseliin siirrettyä henkilöstöä varten)
– <i>Uusien rakennusten kunnossapito maksaa saman verran kuin Luxemburgissa</i>	-	-	✓
– <i>Uusien rakennusten kalusteet ja laitteet maksavat saman verran kuin Luxemburgissa</i>	-	-	✓
Lattia-alan osalta määritettyä arvoa ei aina otettu huomioon	- (Kaikki rakennukset oli vuokrattu)		✓ Ei kuitenkaan sisällytetty kokonaismääriin
Toiminnan siirtämisen kertaluonteiset kulut	✓ Ei kuitenkaan sisällytetty kokonaismäärään 169 /203 miljoonaa euroa		✓

Yhteenveto Brysseliin keskittämisen mahdollisista säästöistä

Liite 4

Bryssel



Vaihtoehto D Luxemburgista Brysseliin Vuokrataan toimistotilat Brysselistä

- KAD-rakennuksen myynnistä tai vaihtoehtoisesta käytöstä aiheutuvat kertaluonteiset säästöt
+ 476 miljoonaa euroa
- Toistuvat kulut, koska vuokrat Brysselissä ovat korkeammat kuin matkustamiseen ja tehostumiseen liittyvät toistuvat säästöt
- 16 miljoonaa euroa / vuosi

Vaihtoehto C
Säästöjen nettonykyarvo
50 vuoden ajalta
87 miljoonaa euroa

Vaihtoehto C Luxemburgista Brysseliin Ostetaan rakennukset Brysselistä

- Brysselissä sijaitsevista rakennuksista aiheutuvat kertaluonteiset lisäkulut
- 220 miljoonaa euroa
- Matkustamiseen ja tehostumiseen liittyvät toistuvat säästöt
+ 13 miljoonaa / vuosi

Vaihtoehto D
Säästöjen nettonykyarvo
50 vuoden ajalta
100 miljoonaa euroa



Luxemburg

Vaihtoehto B Strasbourgista Brysseliin Strasbourgin rakennuksia ei myydä

- Kertaluonteiset kulut, jos rakennuksia ei myydä
- 40 miljoonaa euroa
- Matkustamisen ja rakennuskulujen vähenemisestä ja toiminnan tehostumisesta aiheutuvat toistuvat säästöt
+ 114 miljoonaa euroa / vuosi

Vaihtoehto B
Säästöjen nettonykyarvo
50 vuoden ajalta
2 569 miljoonaa euroa

Vaihtoehto A
Säästöjen nettonykyarvo
50 vuoden ajalta
3 225 miljoonaa euroa

Vaihtoehto A Strasbourgista Brysseliin Strasbourgin rakennukset myydään

- Rakennusten myynnistä tai vaihtoehtoisesta käytöstä aiheutuvat kertaluonteiset säästöt
+ 616 miljoonaa euroa
- Matkustamisen ja rakennuskulujen vähenemisestä ja toiminnan tehostumisesta aiheutuvat toistuvat säästöt
+ 114 miljoonaa euroa / vuosi



Strasbourg