

ЕВРОПЕЙСКА СМЕТНА ПАЛАТА
TRIBUNAL DE CUENTAS EUROPEO
EVROPSKÝ ÚČETNÍ DVŮR
DEN EUROPÆISKE REVISIONSRET
EUROPÄISCHER RECHNUNGSHOF
EUROOPA KONTROLLIKODA
ΕΥΡΩΠΑΪΚΟ ΕΛΕΓΚΤΙΚΟ ΣΥΝΕΔΡΙΟ
EUROPEAN COURT OF AUDITORS
COUR DES COMPTES EUROPÉENNE
CÚIRT INIÚCHÓIRÍ NA HEORPA



EUROPSKI REVIZORSKI SUD
CORTE DEI CONTI EUROPEA
EIROPAS REVĪZIJAS PALĀTA
EUROPOS AUDITO RŪMAI

EURÓPAI SZÁMVEVŐSZÉK
IL-QORTI EWROPEA TAL-AWDITURI
EUROPESE REKENKAMER
EUROPEJSKI TRYBUNAŁ OBRACHUNKOWY
TRIBUNAL DE CONTAS EUROPEU
CURTEA DE CONTURI EUROPEANĂ
EURÓPSKY DVOR AUDÍTOROV
EVROPSKO RAČUNSKO SODIŠČE
EUROOPAN TILINTARKASTUSTUOMIOISTUIN
EUROPEISKA REVISIONSRÄTTEN

Analizi tal-iffrankar ta' finanzi potenzjali għall-baġit tal-UE li kieku l-Parlament Ewropew
jiċċentralizza l-operazzjonijiet tiegħu

WERREJ

	Paragrafu
Sommarju eżekuttiv	I - VIII
Introduzzjoni	1 - 3
L-organizzazzjoni attwali tal-attivitajiet tal-Parlament Ewropew	1 - 3
Ambitu u approċċ tal-analiżi mill-Qorti	4 - 8
Ambitu tal-analiżi	4 - 7
Approċċ	8
L-analiżi mill-Qorti	9 - 49
Taqsim 1 — L-analiżi mill-Qorti ta' studji preċedenti mill-amministrazzjoni tal-Parlament Ewropew	9 - 11
Taqsim 2 – L-analiżi mill-Qorti ta' ffrankar ta' finanzi potenzjali miċ-ċaqliq tal-attivitajiet minn Strasburgu lejn Brussell	12 - 28
Taqsim 3 – L-analiżi mill-Qorti ta' ffrankar ta' finanzi potenzjali anke miċ-ċaqliq tal-attivitajiet mil-Lussemburgu lejn Brussell	29 - 49
Kummenti ta' konklużjoni	50 - 57
Annex 1	Tqabbil ta' studji ewlenin
Annex 2	L-użu li sar minn stimi differenti tal-amministrazzjoni tal-Parlament Ewropew
Annex 3	Ipoteżijiet prinċipali ta' tliet studji ewlenin
Annex 4	Sommarju tal-iffrankar ta' finanzi potenzjali miċ-ċentralizzar fi Brussell

SOMMARJU EŻEKUTTIV

I. Bħala risposta għar-risoluzzjoni tal-Parlament Ewropew ta' Novembru 2013 il-Qorti tal-Awdituri analizzat l-iffrankar ta' finanzi potenzjali għall-baġit tal-UE li kieku l-Parlament jicċentralizza l-operazzjonijiet tiegħu fi Brussell.

II. L-analiżi mill-Qorti ffukat fuq żewġ xenarji ewlenin:

(a) Iċ-ċaqliq minn Strasburgu lejn Brussell biss, mingħajr l-ebda tibdil fil-Lussemburgu; u

(b) Barra minn hekk, iċ-ċaqliq mil-Lussemburgu lejn Brussell.

III. Il-Qorti sabet li ċ-ċaqliq minn Strasburgu lejn Brussell jista' jiġġenera ffrankar ta' finanzi sinifikanti u li ċ-ċaqliq mil-Lussemburgu lejn Brussell jista' jżid kemxejn għal dan l-iffrankar ta' finanzi.

IV. Fattur ewlieni li jinfluwenza l-livell ta' ffrankar ta' finanzi potenzjali miċ-ċaqliq minn Strasburgu lejn Brussell huwa l-benefiċċju mill-bejgħ, mill-kera jew mill-użu alternattiv tal-binjiet fi Strasburgu. Għalhekk, l-analiżi mill-Qorti vvalutat separatament l-iffrankar ta' finanzi li jinħoloq li kieku l-binjiet fi Strasburgu jinbiegħu b'suċċess (l-għażla A) u dawk li jirriżultaw li kieku dawn ma jinbiegħux (l-għażla B).

V. Iċ-ċaqliq mil-Lussemburgu lejn Brussell ikun jeħtieġ spazju għall-uffiċċji fi Brussell għall-persunal attwalment fil-Lussemburgu. Id-deċiżjoni dwar jekk għandux jinxtara dan l-isparzju għall-uffiċċji (l-għażla C) jew jekk għandux jinkera (l-għażla D) ikollha impatt fuq il-livell ta' ffrankar ta' finanzi miċ-ċaqliq mil-Lussemburgu lejn Brussell, l-istess bħalma jkollu l-valur tal-bejgħ tal-uffiċċji fil-Lussemburgu. Għalhekk, l-iffrankar ta' finanzi minn dawn iż-żewġ għażliet ġew i-valutati separatament fl-analiżi mill-Qorti.

VI. Il-Qorti stmat li ċ-ċaqliq minn Strasburgu lejn Brussell biss jista' jiġġenera ffrankar ta' finanzi annwali ta' EUR 114-il miljun flimkien ma' ffrankar ta' finanzi, ta'

darba, ta' EUR 616-il miljun jekk il-binjiet fi Strasburgu jinbiegħu b'suċċess, jew spiża ta' darba ta' EUR 40 miljun jekk ma jinbigħux.

VII. Iċ-ċaqliq mil-Lussemburgu lejn Brussell jiġġenera ffrankar ta' finazi annwali ta' EUR 13-il miljun biss li kieku l-ispazju għall-uffiċċji fi Brussell jinxtara, u jkun hemm spiża ta' darba ta' EUR 220 miljun. Għall-kuntrarju, li kieku jinkera l-ispazju għall-uffiċċji fi Brussell ikun hemm spejjeż addizzjonali annwali ta' EUR 16-il miljun, iżda benefiċċju ta' darba ta' EUR 476 miljun.

VIII. L-analiżi mill-Qorti ma għandhiex l-istess grad ta' ċertezza bħal awditu ta' spejjeż storiċi. Il-valwazzjonijiet tal-binjiet b'mod partikolari huma approssimattivi. Il-Qorti segwiet ċerti suppożizzjonijiet fl-analiżi tagħha. Kwalunkwe deċiżjoni dwar jekk għandhomx jiġu ċentralizzati l-operazzjonijiet se tiddependi mhux biss minn kunsiderazzjonijiet finanzjarji iżda wkoll minn fatturi oħra, inkluż it-teħid inkunsiderazzjoni tad-dispożizzjonijiet applikabbli tat-Trattat.

INTRODUZZJONI

L-organizzazzjoni attwali tal-attivitajiet tal-Parlament Ewropew

1. F'Diċembru 1992, il-Kunsill Ewropew ta' Edinburgh ftiehem dwar is-siti tas-sedi tal-istituzzjonijiet tal-UE. Dan il-ftehim ġie stipulat fi protokoll anness mat-Trattat ta' Amsterdam¹ li ddikjara li l-Parlament Ewropew għandu jkun maqsum fuq tliet siti:

- (a) Is-sede tiegħu għandu jkun fi Strasburgu, fejn isiru 12-il sessjoni plenarja;
- (b) Il-laqgħat tal-Kumitati u sessjonijiet plenarji addizzjonali għandhom isiru fi Brussell;
- (c) Is-Segretarjat Ġenerali u d-dipartimenti tiegħu għandhom ikunu fil-Lussemburgu.

¹ It-Trattat ta' Amsterdam, il-Protokoll dwar is-siti tas-sedi tal-istituzzjonijiet u ta' ċerti korpi u dipartimenti tal-Komunitajiet Ewropej u tal-Europol, l-Artikolu uniku.

2. L-attivitajiet parlamentari jiġu organizzati fuq ciklu ta' erba' ġimgħat. Ġimagħtejn ta' kumitati parlamentari jiġu segwiti minn ġimgħa ta' laqgħat tal-gruppi politiċi u mbagħad ġimgħa waħda tas-sessjoni plenarja. Sessjoni parzjali ta' jumejn ("mini sessjoni plenarja") tista' ssir matul it-tieni ġimgħa. Matul l-ewwel tliet ġimgħat, il-laqgħat isiru fi Brussell, u r-raba' ġimgħa, dik tal-plenarja, titqatta' fi Strasburgu. Xi 2 500 membru tal-persunal amministrattiv huma bbażati fil-Lussemburgu. Il-biċċa l-kbira mis-servizzi responsabbli għall-għoti ta' assistenza diretta lill-Membri huma bbażati fi Brussell fejn hemm madwar 4 100 membru tal-persunal². Inqas minn 100 membru tal-persunal huma assenjati għal Strasburgu, prinċipalment fl-Uffiċċju tal-Infommazzjoni u fis-servizzi responsabbli għas-supervizzjoni tal-bini.
3. L-amministrazzjoni tal-Parlament Ewropew wettqet għadd ta' studji li eżaminaw l-ispiża tad-dispersjoni ġeografika. Dawn kollha waslu għall-konklużjoni li jkun hemm iffrankar ta' finanzi mill-ikkonċentrar tal-operazzjonijiet.

AMBITU U APPROĊĊ TAL-ANALIŻI MILL-QORTI

Ambitu tal-analiżi

4. F'riżoluzzjoni ta' Novembru 2013³, il-Parlament Ewropew talab lill-Qorti tal-Awdituri tipprovdi analiżi komprensiva tal-iffrankar ta' finanzi potenzjali għall-baġit tal-UE, li jinkludi ffrankar ta' finanzi li jsir permezz ta' anqas telf tal-ħin tax-xogħol u ta' effiċjenza akbar, li kieku l-Parlament kellu sede waħda biss.
5. Għalkemm ir-riżoluzzjoni ta' Novembru 2013 ma speċifikatx Brussell bħala s-sit tas-sede unika, stħarriġiet tal-MEPs urew li aktar minn żewġ terzi minnhom b'mod konsistenti jridu sede waħda fi Brussell. Din kienet ukoll is-suppożizzjoni wara r-Rapport ta' Awwissu 2013 dwar it-tliet postijiet tax-xogħol tal-Parlament

² Madwar 950 mill-4 100 membru tal-persunal fi Brussell jaħdmu għall-gruppi politiċi.

³ Ir-Riżoluzzjoni tal-Parlament Ewropew tal-20 ta' Novembru 2013 dwar is-siti tas-sedi tal-Istituzzjonijiet tal-Unjoni Ewropea (2012/2308(INI)).

Ewropew⁴. Għalhekk, l-analizi mill-Qorti eżaminat l-iffrankar ta' finanzi mill-ikkonċentrar tal-operazzjonijiet fi Brussell, aktar milli fi Strasburgu jew fil-Lussemburgu. Hija ffukat fuq żewġ xenarji ewlenin, jiġifieri:

- (a) Iċ-ċaqliq minn Strasburgu lejn Brussell biss, mingħajr l-ebda tibdil fil-Lussemburgu; u
- (b) Barra minn hekk, iċ-ċaqliq mil-Lussemburgu lejn Brussell.

6. L-ambitu tal-analizi kien limitat għall-iffrankar ta' finanzi potenzjali għall-baġit tal-UE. Hija ma eżaminatx jekk jistax isir użu aktar effettiv mill-binjiet fi Strasburgu taħt l-arranġamenti preżenti, u lanqas ma eżaminat l-impatt ambjentali jew l-impatt ekonomiku reġjonali taċ-ċentralizzar tal-operazzjonijiet.

7. Fit-tnejn ta' dan l-eżami, il-Qorti ma fittxitx li tindirizza kunsiderazzjonijiet legali u politiċi potenzjalment kumplessi fir-rigward tas-sedi xierqa għall-Parlament Ewropew, peress li dawn huma kwistjoni għal partijiet oħra. Barra minn hekk, uñud mill-istimi ppreżentati f'dan l-eżami huma sensittivi ħafna għas-suppożizzjonijiet dwar il-valuri tal-proprjetà. Il-Qorti użat suppożizzjonijiet purament indikattivi għal dawn l-iskopijiet, li l-bażi tagħhom huma ppreżentati b'mod trasparenti fit-test, iżda f'każ li deċiżjonijiet ikunu qed jiġu mistennija jkun importanti li daww li jfasslu l-politika jfittxu l-parir espert xieraq, ibbażat fuq *data* aġġornata.

Approċċ

8. L-analizi kienet ibbażata fuq:

- (a) Eżami ta' studji preċedenti sabiex ikun hemm fehim tar-raġunijiet għall-varjazzjoni wiesgħa fl-iffrankar ta' finanzi potenzjali stmat;

⁴ L-amministrazzjoni tal-Parlament Ewropew, Awwissu 2013: It-tliet postijiet tax-xogħol tal-Parlament Ewropew: Impatti finanzjarji, ambjentali u reġjonali tad-dispersjoni ġeografika.

- (b) Validazzjoni tal-analizi ta' Awwissu 2013 imwettqa mill-amministrazzjoni tal-Parlament Ewropew;
- (c) Intervisti mal-persunal fl-amministrazzjoni tal-Parlament Ewropew, b'mod partikolari d-Direttorat Ġenerali għall-Finanzi u d-Direttorat Ġenerali għall-Infrastruttura u l-Logistika;
- (d) Eżami tad-dokumentazzjoni pprovduta mill-amministrazzjoni tal-Parlament Ewropew bħala risposta għall-mistoqsijiet tal-Qorti.
- (e) Laqgħat mal-MEPs, l-assistenti parlamentari u l-awturi ta' studji preċedenti.

L-ANALIŻI MILL-QORTI

Taqsim 1 — L-analizi mill-Qorti ta' studji preċedenti mill-amministrazzjoni tal-Parlament Ewropew

L-istimi varji tal-amministrazzjoni tal-Parlament Ewropew, fir-rigward tal-ispejjeż tad-dispersjoni ġeografika li jistgħu jiġu ffrankati permezz ta' ċentralizzazzjoni, ma jaqblux b'fattur ta' erbġha

9. Studji preċedenti tal-amministrazzjoni tal-Parlament Ewropew jipprovdu stimi differenti tal-ispejjeż tad-dispersjoni ġeografika li jistgħu jiġu ffrankati bħala riżultat ta' ċentralizzazzjoni tal-operazzjonijiet fi Brussell (ara l-***Figura 1***):

- (a) Fir-rapport tagħha tal-2002 dwar l-ispiza tal-manutenzjoni ta' tliet postijiet tax-xogħol, l-amministrazzjoni tat l-oġġla stima tagħha ta' EUR 203 miljun bħala l-ispiza annwali tad-dispersjoni ġeografika (u għalhekk l-iffrankar ta' finanzi potenzjali minn post uniku tax-xogħol).
- (b) Ir-risposti tal-amministrazzjoni għall-kwestjonarju bi tnejn għall-kwittanza tal-Parlament Ewropew għall-2010 u l-2011 stmaw li l-ispiza annwali tas-sede fi Strasburgu (u għalhekk l-iffrankar ta' finanzi potenzjali mill-abbandun tagħha) hija bejn EUR 51 miljun u EUR 55 miljun.

(c) Fir-rapport tagħha tal-2013 dwar l-ispiza tal-manutenzjoni ta' tliet postijiet tax-xogħol, l-amministrazzjoni stmat li l-ispiza annwali tad-dispersjoni ġeografika li tista' tiġi ffrankata li kieku l-operazzjonijiet kollha jiġu konsolidati fi Brussell hija ta' EUR 89 miljun (EUR 103 miljun miċ-ċaqliq minn Strasburgu mpaċċja b'EUR 14-il miljun spejjeż addizzjonali miċ-ċaqliq mil-Lussemburgu)⁵. Dan l-iffrankar ta' finanzi potenzjal jammonta għal 5,0 % tal-baġit tal-Parlament Ewropew.

Figura 1 Spejjeż stmati tad-dispersjoni (għalhekk l-iffrankar ta' finanzi potenzjali mill-konsolidament) fi studji differenti

Xenarju	Iffrankar ta' finanzi annwali/(spejjeż) miljun EUR		
	Rapport tal-2002	Kwittanza tal-2011	Rapport tal-2013
Ċaqliq minn Strasburgu	Mhux eżaminat separatament	55	103
Ċaqliq mil-Lussemburgu	Mhux eżaminat separatament	Mhux eżaminat	(14)
Total kemm miċ-ċaqliq minn Strasburgu kif ukoll minn dak mil-Lussemburgu	203	m/a	89

L-istimi tal-istudji jvarjaw minħabba skop, twaqqit u ambitu differenti

10. Iċ-ċifri ddettaljati wara l-ispejjeż, stmati u kumplessivi, relatati mad-dispersjoni ġeografika (li jistgħu potenzjalment jiġu ffrankati permezz ta' konsolidament) fit-

⁵ Dan ir-rapport gie wara dokument ta' ħidma tal-2012 tal-Grupp Kongunt ta' Ħidma tal-Bureau u l-Kumitat għall-Baġits dwar il-baġit tal-Parlament Ewropew. Dan l-istudju minn qabel kien fih ċifri simili għar-rapport tal-2013. Ir-rapport tal-2013 huwa wkoll konsistenti b'mod wiesa' ma' ċifri fir-rapport tal-2011 tas-Segretarju Ġenerali dwar l-abbozz preliminari tal-baġit għall-2012. Madankollu, dan tal-aħħar assumma aktar tnaqqis tal-persunal (250 aktar milli 108) li rriżulta fi ffrankar ta' finanzi mbassra addizzjonali ta' EUR 10 miljun, u kien jinkludi wkoll stima ta' EUR 30 miljun għad-deprezzament.

tliet studji ewlenin jidhru fl-**Anness 1**. Id-differenzi bejn l-istimi jseħħu għal għadd ta' raġunijiet:

- (a) L-istudji jwieġbu mistoqsijiet differenti. Pereżempju r-risposti għall-kwestjonarju dwar il-kwittanza għall-2010 u l-2011 juru biss l-ispejjeż addizzjonali tas-sede ta' Strasburgu, filwaqt li l-istudji tal-2002 u tal-2013 juru kemm tiġi tiswa flus li jkun hemm tliet postijiet tax-xogħol.
- (b) Is-sitwazzjoni nbidlet maż-żmien. Pereżempju, l-istudju tal-2002 kien jinkludi ffrankar ta' finanza stmat ta' EUR 60 miljun għall-kiri tal-binjiet fi Strasburgu. Aktar tard, il-binjiet inxtraw u għalhekk ma hemm l-ebda ċifra għall-kiri fi studji aktar tard. Għalkemm l-istimi fir-rapport tal-2002 ma għadhomx fl-użu dawn ikompli jintużaw barra l-amministrazzjoni tal-Parlament (ara l-**Anness 2**).
- (c) L-istudji ma jaqblux f'dak li huwa inkluż. Pereżempju, ir-risposti għall-kwestjonarju dwar il-kwittanza jhallu barra l-IT u t-tagħmir, l-ispejjeż tal-ivvjaġġar ta' gruppi politiċi, u l-iffrankar ta' finanza minn tnaqqis tal-persunal minħabba titjib fl-effiċjenza. Dawn huma kollha inklużi fl-istudju aktar komprensiv tal-2013 li jinkludi wkoll l-ispejjeż ta' darba involuti f'ċaqliq lejn Brussell. L-**Anness 3** jistipula s-suppożizzjonijiet prinċipali tal-istudji differenti.

L-istudju tal-2013 ma kienx jinkludi għadd ta' elementi

11. Il-Qorti identifikat xi elementi li ma kinux inklużi anke fl-istudju l-aktar reċenti u aktar komprensiv tal-2013, pereżempju:

- (a) Spejjeż imġarrba mill-persunal tal-Kummissjoni u l-Kunsill relatati mal-attendenza għas-sessjonijiet parlamentari fi Strasburgu kienu barra mill-ambitu tal-istudju.
- (b) Spejjeż addizzjonali relatati mal-ivvjaġġar tal-MEPs lejn Strasburgu ma kinux meqjusa sinifikanti biżżejjed biex ikunu inklużi.
- (c) Spejjeż assoċjati mar-rinnovazzjoni futura tal-binjiet fi Strasburgu ma kinux ivvalutati b'mod sħiħ.

- (d) Il-valur tal-binjiet fi Strasburg u d-dhul potenzjali mill-bejgħ, mill-kiri jew mill-użu alternattiv ma kienx ikkwantifikat.
- (e) L-għadd ta' postijiet li jistgħu jitnaqqsu bħala riżultat ta' titjib fl-effiċjenza ma kienx ivvalutat b'mod korrett.



Il-bini Paul-Henri Spaak, Brussell

Sors: Il-Parlament Ewropew

Taqsimta 2 – L-analiżi mill-Qorti ta' ffrankar ta' finanzi potenzjali miċ-ċaqliq tal-attivitajiet minn Strasburg u lejn Brussell

12. L-ewwel xenarju eżaminat mill-Qorti qies iċ-ċaqliq tal-attivitajiet minn Strasburg u lejn Brussell biss, mingħajr ebda tibdil fil-Lussemburgu. L-analiżi mill-Qorti tippreżenta ċifri sal-eqreb EUR 0,1 miljun peress li dan il-grad ta' preċiżjoni huwa xieraq għall-biċċa l-kbira mill-istimi ta' spejjeż u ffrankar ta' finanzi annwali, anke jekk l-istimi tal-ispejjeż ta' darba u tal-iffrankar ta' finanzi ta' darba, b'mod partikolari fir-rigward tal-valwazzjoni tal-binjiet, huma aktar approssimattivi u anqas ċerti. Il-Qorti tistma l-iffrankar ta' finanzi potenzjali li ġejjin, li huma analizzati aktar fil-paragrafi 13 sa 28:

- Iffrankar ta' finenzi annwali ta' EUR 113,8 miljun (ekwivalenti għal 6,3 % tal-baġit annwali tal-Parlament Ewropew⁶) bħala riżultat ta' ekonomiji minn operazzjonijiet konsolidati.
- Iffrankar ta' finenzi kumplessiv, ta' darba, ta' EUR 616,1 miljun li jirriżulta mill-bejgħ tal-binjiet battala fi Strasburgu b'valur stmat ta' EUR 656,2 miljun⁷, bi tpaċija ta' spiża ta' darba ta' EUR 1,1 miljun taċ-ċaqliq tal-persunal flimkien ma' spejjeż addizzjonali ta' EUR 39 miljun⁸ taż-żamma tal-binjiet sakemm jinstab użu alternattiv. Madankollu, jekk il-Parlament ma rnexxilux ibiġħ il-binjiet fi Strasburgu, ikun hemm spiża ta' darba ta' EUR 40,1 miljun.

L-iffrankar ta' finenzi rikorrenti miċ-ċaqliq tal-attivitajiet minn Strasburgu lejn Brussell ikun ta' EUR 114-il miljun fis-sena

13. L-istima mill-Qorti tal-iffrankar ta' finenzi rikorrenti potenzjali miċ-ċaqliq tal-attivitajiet minn Strasburgu lejn Brussell hija 10 % ogħla mill-istimi tal-2013 tal-amministrazzjoni tal-Parlament Ewropew kif jidher fil-**Figura 2**. Iż-żewġ stimi huma bbażati fuq il-prezzijiet tal-2014.

⁶ L-iffrankar ta' finenzi totali huwa pprezentat bħala proporzjon tal-baġit tal-Parlament Ewropew bħala paragun, għalkemm EUR 4,7 miljun tal-iffrankar ta' finenzi jkunu jġu minn baġits maħsuba biex ikopru l-ispejjeż tal-missjonijiet tal-Kummissjoni u tal-Kunsill.

⁷ Il-Qorti bbażat din l-istima fuq il-valwazzjoni medja bejn il-valur nett skont il-kotba fil-kontijiet (EUR 306,8 miljun) u valutazzjoni esterna tal-valur tas-suq tal-proprjetà (EUR 1 005,5 miljun).

⁸ L-istima mill-Qorti għall-għoti ta' EUR 39 miljun hija bbażata fuq l-ispejjeż tal-manutenzjoni għal sentejn.

Figura 2 Iffrankar ta' finanzi rikorrenti miċ-ċaqliq tal-attivitajiet minn Strasburgu lejn Brussell

Kategorija	Miljun EUR fis-sena		
	Analizi tal-2013 mill-PE	Analizi mill-QEA	Differenza
Spejjeż tal-missjonijiet u spejjeż oħra tat-trasport u l-komunikazzjoni	26,1	34,0	+7,9
Binjiet u spejjeż assoċjati	49,5	57,9	+8,4
Ipprocessar ta' <i>data</i> , tagħmir u proprjetà immobbli	11,8	12,0	+0,2
Iffrankar ta' finanzi minn titjib ieħor fl-effiċjenza	15,7	9,9	-5,8
Total tal-iffrankar ta' finanzi rikorrenti	103,1	113,8	+10,7

Spejjeż tal-missjonijiet u spejjeż oħra tat-trasport u l-komunikazzjoni

14. L-istudju tal-2013 tal-amministrazzjoni tal-Parlament Ewropew stama li jkun hemm iffankar ta' EUR 26,1 miljun fis-sena minn tnaqqis fl-ivvjaġġar u fit-trasport lejn Strasburgu. Dan kien jikkonsisti fl-ispejjeż tal-missjonijiet ta' uffiċjali, gruppi politiċi, assistenti parlamentari u interpreti indipendenti tal-Parlament Ewropew. Dan kien jinkludi wkoll l-ispiza tat-trasportar ta' bagolli lejn u minn Strasburgu. Il-Qorti identifikat EUR 7,9 miljun addizzjonali ta' ffrankar ta' finanzi potenzjali minn spejjeż tal-missjonijiet:

- (a) L-ispejjeż tal-missjonijiet imġarrba minn istituzzjonijiet oħra, notevolment il-Kummissjoni (EUR 4,3 miljun fis-sena) u l-Kunsill (EUR 0,4 miljun fis-sena).
- (b) L-ispejjeż addizzjonali ta' EUR 1,8 miljun fis-sena kienu relatati mal-MEPs li jivvjaġġaw lejn Strasburgu aktar milli lejn Brussell.
- (c) L-istudju tal-2013 tal-amministrazzjoni tal-Parlament Ewropew kien ibbażat fuq l-ispejjeż reali tal-missjonijiet għall-persunal u l-assistenti parlamentari fl-2012, li kienu ċ-ċifri disponibbli l-aktar reċenti. L-analizi mill-Qorti hija bbażata fuq l-infiq tal-2013 li kien ogħla b'EUR 1,1 miljun għall-persunal u EUR 0,3 miljun ogħla għall-assistenti parlamentari.

Binjiet u spejjeż relatati

15. L-istudju tal-2013 tal-amministrazzjoni stama li ċ-ċaqliq minn Strasburgu seta' jiffranka EUR 49,5 miljun fis-sena billi ma jkunx hemm aktar binjiet duplikati. Peress li l-Parlament huwa s-sid tal-binjiet fi Strasburgu, ikollu jhallas għar-rinnovazzjoni tagħhom sabiex jibqgħu adatti għall-iskop tagħhom. L-ammont se jvarja fis-sena skont meta titwettaq ir-rinnovazzjoni. L-istudju tal-2013 stama ffrankar ta' finanzi ta' EUR 7,3 miljun ibbażat fuq proġetti speċifiċi għall-2014 li kienu jinkludu, pereżempju, l-ispiza biex jiġi rinnovat il-bini Vaclav Havel, li ġie mixtri reċentement fi Strasburgu. Id-deċiżjonijiet li jimplimentaw il-politika ta' rinnovazzjoni tal-Parlament Ewropew, li jistgħu jiffurmaw il-bażi għal stima ta' spiza annwali medja, għadhom ma ttiñdux⁹. Fin-nuqqas ta' tali deċiżjonijiet, l-analiżi mill-Qorti tapplika l-ispiza għal kull metru kwadru biex jiġi rinnovat il-bini KAD I fil-Lussemburgu, wara 30 sena ta' servizz, lill-erja tas-superfiċje tal-binjiet fi Strasburgu. Iċ-ċifra riżultanti ta' EUR 17,2 miljun fis-sena¹⁰ tintuża minflok l-ispiza speċifika ta' EUR 7,3 miljun bħala indikazzjoni tal-ħtieġa għal infiq futur fuq ir-rinnovazzjoni. Kwalunkwe deċiżjoni futura għat-twaqqigħ u r-rikostruzzjoni tista' tinvolvi spejjeż addizzjonali, iżda dawn ma ġewx inklużi fl-analiżi mill-Qorti għaliex huma incerti.

16. L-iffrankar ta' finanzi fuq il-binjiet fil-każ ta' ċaqliq minn Strasburgu lejn Brussell jitpaċa mill-ispejjeż akbar tat-tindif, tal-enerġija u tas-sigurtà ta' EUR 0,6 miljun fis-sena li jirriżulta kieku mill-użu aktar intensiv tas-sala plenarja fi Brussell. Għalhekk, l-iffrankar ta' finanzi stmat jitnaqqas b'dan l-ammont fl-analiżi mill-Qorti.

⁹ Ir-Rapport tal-Awditjar Intern 11/08 tat-3 ta' Diċembru 2012: Segwitu għall-Awditu tal-Politika tal-Bini, is-Servizz tal-Awditjar Intern tal-Parlament Ewropew, ir-Rapport 09/03 tat-2 ta' Diċembru 2009 u n-nota ta' segwitu tat-22 ta' Novembru 2013 lid-Direttur Ġenerali għall-Infrastruttura u l-Loġistika.

¹⁰ L-ispiza stmata ta' EUR 63,5 miljun biex jiġu rinnovati s-26 800 metru kwadru tal-bini KAD I eżistenti, wara 30 sena hija ekwivalenti għal EUR 2 369 għal kull metru kwadru. Din tkun tammonta għal EUR 517,1 miljun għall-218 272 metru kwadru tal-binjiet fi Strasburgu jew EUR 17,2 miljun fis-sena mifruxa fuq 30 sena.

17. Fil-każ ta' ċaqliq minn Strasburgu lejn Brussell, ikun hemm spiża rikorrenti addizzjonali ta' EUR 0,9 miljun għal 144 ufficċju sekondarju addizzjonali fi Brussell meħtieġa għall-persunal tal-Lussemburgu li regolarment jattendu għas-sessjonijiet plenarji¹¹.

Ipproċessar ta' data, tagħmir u proprjetà immobbli

18. L-istudju tal-2013 tal-amministrazzjoni stama li ċ-ċaqliq minn Strasburgu jista' jiffranka EUR 11,8 miljun fis-sena mill-iproċessar ta' data, mit-tagħmir u mill-proprjetà immobbli. Dan ma kienx jinkludi l-ammont totali ta' ffrankar ta' finanzi stmat mid-Direttorat Ġenerali għall-Innovazzjoni u s-Sostenn Teknoloġiku (id-DĠ ITEC) li jista' jsir fuq l-ispejjeż tal-infrastruttura tal-IT. Għalhekk, l-analiżi mill-Qorti tinkludi ffrankar ta' finanzi stmat u addizzjonali ta' EUR 0,2 miljun.

Iffrankar ta' finanzi minn titjib ieħor fl-effiċjenza

19. L-istudju tal-2013 stama li l-iffrankar ta' finanzi mill-effiċjenza ta' EUR 6,0 miljun fis-sena jista' jiġi realizzat bħala riżultat ta' anqas ħin meħud mill-persunal fl-ivvjaġġar lejn Strasburgu (hemm aktar minn 14 000 vjaġġ bejn Brussell u Strasburgu fis-sena). Huwa assumu li 75 % tal-ħin tal-ivvjaġġar kien moħli u jista' jiġi kkonvertit fi tnaqqis tal-persunal. Il-Qorti taqbel li l-ħin iffrankat minn anqas ivvjaġġar jirriżulta kieku f'titjib fl-effiċjenza iżda dan ma jkunx jirriżulta fi ffrankar ta' finanzi dirett għall-baġit.

20. L-istudju tal-2013 stama li l-għadd tal-persunal jista' jitnaqqas b'55 post, bħala riżultat tal-istruttura aktar simplifikata waqt iċ-ċaqliq tal-attivitajiet minn Strasburgu lejn Brussell. Madankollu, din l-istima ħalliet barra seba' membri tal-persunal b'kuntratt. Għalhekk, l-analiżi mill-Qorti tinkludi ffrankar ta' finanzi stmat u addizzjonali ta' EUR 0,3 miljun¹².

¹¹ Ibbażata fuq 20 metru kwadru għal kull ufficċju inkluż l-ispazju komuni u l-ispejjeż annwali ta' EUR 321 għal kull metru kwadru (EUR 201 f'kera u EUR 120 fi spejjeż operazzjonali).

¹² Ibbażat fuq spiża medja ta' EUR 43 000 għall-persunal b'kuntratt.

21. L-istudju tal-2013 stama ffrankar ta' finanzi ta' EUR 0,4 miljun fuq titjib fl-effiċjenza relatat man-nefqa tas-servizz mediku tal-Parlament. Dan l-iffrankar ta' finanzi ġie eskluż mill-analiżi mill-Qorti peress li din in-nefqa hija relatata mat-tariffi tal-konsultazzjoni u tal-analiżi li jiddependu mill-għadd ta' persuni eżaminati, aktar milli mill-għadd ta' siti, u għalhekk ma jkunx hemm tnaqqis sinifikanti.

22. L-analiżi mill-Qorti tinkludi ffrankar ta' finanzi addizzjonali ta' EUR 0,3 miljun minn pagamenti mraġġsa għas-servizz ta' sewwieqa għall-Membri minhabba l-prezz medju mraġġas għal kull vjaġġ fi Brussell meta mqabbel ma' Strasburgu.

Jekk il-binjiet fi Strasburgu jinbiegħu (l-għażla A) l-iffrankar ta' finanzi ta' darba miċ-ċaqliq minn Strasburgu lejn Brussell ikun ta' EUR 616-il miljun

23. L-istima mill-Qorti tal-ispejjeż u l-iffrankar ta' finanzi ta' darba, taċ-ċaqliq tal-attivitajiet minn Strasburgu lejn Brussell jekk il-binjiet fi Strasburgu jinbiegħu, tidher fil-**Figura 3**. L-analiżi tal-2013 tal-amministrazzjoni tal-Parlament Ewropew ma kkwantifikatx l-ispejjeż u l-iffrankar ta' finanzi ta' darba.

Figura 3 Spejjeż u ffrankar ta' finanzi ta' darba taċ-ċaqliq tal-attivitajiet minn Strasburgu lejn Brussell li jekk il-binjiet jinbiegħu (l-għażla A)

Tip ta' spiża / iffrankar ta' finanzi	(spiża) / iffrankar ta' finanzi miljun EUR	
	Analiżi tal-2013 mill-PE	Analiżi mill-QEA
Spiża taċ-ċaqliq tal-persunal	l-ebda stima	(1,1)
Valur tal-binjiet fi Strasburgu	l-ebda stima	656,2
Spiża tal-manutenzjoni tal-binjiet fi Strasburgu għal sentejn	l-ebda stima	(39,0)
(Spiża) / iffrankar ta' finanzi ta' darba, nett	l-ebda stima	616,1

Spiża taċ-ċaqliq tal-persunal

24. Huwa stmat li 50 membru tal-persunal jiċċaqilqu kieku, minn Strasburgu lejn Brussell bi spiża ta' EUR 1,1 miljun għal allowances tal-installazzjoni u tas-sussistenza u għal spejjeż tal-ġarr.

Valur tal-binjiet fi Strasburgu

25. Il-binjiet fi Strasburgu huma duplikati fi Brussell u għalhekk ma jkun hemm l-ebda spiża ta' darba assoċjata mal-kisba ta' uffiċċji jew swali tal-laqqgħat godda. Il-Parlament jippjana li jirrinova s-sala plenarja fi Brussell fl-2018-2019 sew jekk tittieħed kwalunkwe deċiżjoni għaċ-ċentralizzar tal-attivitajiet fi Brussell u sew jekk le. Id-Direttorat Ġenerali għall-Infrastruttura u l-Loġistika (id-DĠ INLO) qies li l-ebda xogħol żejjed fuq is-sala plenarja ma jkun meħtieġ li kieku s-sessjonijiet plenarji kollha kellhom isiru fi Brussell. It-twaqqit ta' ċaqliq possibbli lejn Brussell se jkollu jieħu inkunsiderazzjoni n-nuqqas ta' disponibbiltà tas-sala plenarja ta' Brussell matul il-perjodu ta' rinnovazzjonijiet.

26. Peress li l-Parlament huwa s-sid tal-binjiet fi Strasburgu, kwalunkwe benefiċċju mill-bejgħ, il-kiri jew l-użu minnhom minn korpi oħra tal-UE jirrappreżenta kieku, iffrankar ta' finazi għall-baġit tal-UE. L-istudju tal-2013 ma kienx jinkludi stima tal-valur tal-binjiet fi Strasburgu minħabba d-diffikultà li tingħata stima definittiva. Huwa ssuġġerixxa li l-añjar possibbiltà ġiet offruta biċ-ċaqliq ta' organizzazzjoni waħda jew organizzazzjonijiet varji b'rekwiziti simili lejn Strasburgu. Il-valur nett skont il-kotba tal-art u l-binjiet tal-Parlament fi Strasburgu huwa ta' EUR 306,8 miljun¹³. Fl-2009 esperti estern ievalwaw l-valur tas-suq tal-binjiet bħala konsiderevolment ogħla, fil-livell ta' EUR 981,0 miljun¹⁴, li jammonta għal EUR 1 005,5 miljun jekk il-valur tal-art huwa inkluz¹⁵. Għalhekk, ċifra medja ta' EUR 656,2 miljun intużat fl-analiżi mill-Qorti biex tindika li l-bejgħ, il-kiri jew l-iffrankar ta' finazi minn użu alternattiv tal-binjiet fi Strasburgu jirrappreżenta benefiċċju sinifikanti. Madankollu, in-natura speċifika tal-binjiet fi Strasburgu, il-

¹³ Valur nett skont il-kotba (spiża storika tagħhom mingħajr id-deprezzament) sal-31 ta' Diċembru 2013.

¹⁴ Il-Parlament Ewropew, Risposti għall-kwestjonarju dwar il-kwittanza tal-2010, il-punt 24 u l-anness ibbażat fuq evalwazzjoni tal-IMMOLABEL.BE.

¹⁵ Jekk il-Parlament ma jibqax juża l-binjiet Wintson Churchill, Salvador de Madariaga u Pierre Pfimlin, il-Belt ta' Strasburgu jkollha d-dritt li tixtri lura l-art għal EUR 1 u li tixtri l-binjiet bi prezz miftiehem. Għall-bini Louise Weiss, l-art inxtrat mill-Parlament Ewropew. Hija għandha valur nett skont il-kotba ta' EUR 24,5 miljun.

volatilità tas-suq immobiljari u d-drittijiet previsti tal-Belt ta' Strasburgu għan-negożjar tax-xiri ta' xi binjiet jistgħu joħolqu iktar limitazzjonijiet fuq il-valur tal-bejgħ stmat.

Spiza tal-manutenzjoni tal-binjiet fi Strasburgu għal sentejn

27. Li kieku l-binjiet fi Strasburgu kellhom jibqgħu battala u mhux użati għal xi żmien, il-Parlament ikompli jgarrab l-ispiza taż-żamma tagħhom f'kundizzjoni tajba. L-ispiza tal-manutenzjoni, it-tindif u l-enerġija għall-binjiet fi Strasburgu barra l-gimghat tas-sessjonijiet hija ta' EUR 346 000 kull gimgha¹⁶, li tammonta għal EUR 18-il miljun fis-sena. Barra minn hekk ikun hemm spiza addizzjonali stmata ta' EUR 1,5 miljun fis-sena għaž-żamma ta' livell minimu ta' sigurtà. L-analizi mill-Qorti tinkludi għotja ta' EUR 39 miljun għall-ispiza tal-manutenzjoni tal-binjiet għal sentejn sakemm jinbiegħu.

Jekk il-binjiet fi Strasburgu ma jinbiegħux (l-għażla B) ikun hemm spiza ta' darba ta' EUR 40 miljun

28. L-istudju tal-2013 enfasizza d-diffikultà tal-bejgħ tal-binjiet fi Strasburgu minħabba t-tqassim speċifiku tagħhom. Li kieku l-Parlament ma kellux jirnexxi fil-bejgħ tal-binjiet fi Strasburgu, ma jkun hemm l-ebda benefiċċju ta' darba għall-baġit tal-UE. L-iffrankar ta' finanzi ta' darba, stmat u kumplessiv, ta' EUR 616,1 miljun isir spiza ta' darba ta' EUR 40,1 miljun (ara l-**Figura 4**), li kieku, j iżdied jekk il-binjiet iridu jinżammu mill-Parlament għal aktar minn sentejn.

¹⁶ Kwittanza 2012 D(2013)61497, il-punt 45.3.

Figura 4 Spejjeż u ffrankar ta' finanzi ta' darba taċ-ċaqliq tal-attivitajiet minn Strasburgu lejn Brussell jekk il-binjiet ma jinbigħux (l-għażla B)

Tip ta' spiża / iffrankar ta' finanzi	(spiża) / iffrankar ta' finanzi miljun EUR	
	Analizi tal-2013 mill-PE	Analizi mill-QEA
Spiża taċ-ċaqliq tal-persunal	l-ebda stima	(1,1)
Valur tal-binjiet fi Strasburgu	l-ebda stima	0,0
Spiża tal-manutenzjoni tal-binjiet fi Strasburgu għal sentejn	l-ebda stima	(39,0)
(Spiża) / iffrankar ta' finanzi ta' darba, nett	l-ebda stima	(40,1)



Il-bini Louise Weiss, Strasburgu

Sors: Il-Parlament Ewropew

Taqsimta 3 – L-analizi mill-Qorti ta' ffrankar ta' finanzi potenzjali anke miċ-ċaqliq tal-attivitajiet mil-Lussemburgu lejn Brussell

29. It-tieni xenarju eżaminat mill-Qorti kien iċ-ċaqliq tal-attivitajiet ukoll mil-Lussemburgu lejn Brussell. Attwalment, il-Parlament qed jibni bini tal-uffiċċji uniku fil-Lussemburgu biex jakkomoda lill-persunal kollu kemm hu tiegħu li attwalment huma mifruxa f'bosta binjiet. Il-bini l-ġdid (KAD) jikkonsisti prinċipalment

f'kostruzzjoni ġdida (KAD II), li għandha tiġi kkompletata fl-2016, iżda parzjalment se jikkonsisti fir-rinnovazzjoni tal-KAD I eżistenti, li għandu jjiġi kkompletat fl-2018¹⁷. L-ispiza stmata tal-proġett, inklużi l-ispejjeż tal-finanzjament, hija ta' EUR 651,1 miljun. L-analiżi mill-Qorti tassumi li kwalunkwe ċaqliq, kieku, iseññ wara l-kostruzzjoni tal-bini KAD.

30. Ikun hemm l-ispejjeż u l-iffrankar ta' finanzi li ġejjin, miċ-ċaqliq tal-attivitajiet mil-Lussemburgu lejn Brussell skont jekk ġiex deċiż li jinxtraw (l-għażla C) jew li jinkrew (l-għażla D) il-binjiet tal-uffiċċji fi Brussell (ara l-**Figura 5**):

- **Għażla C – xiri:** ikun hemm l-iffrankar ta' finanzi annwali potenzjali ta' EUR 13,4 miljun (0,7 % tal-baġit annwali tal-Parlament Ewropew). Ikun hemm spiża sinifikanti ta' darba ta' EUR 220,2 miljun taċ-ċaqliq tal-persunal u għall-ispiza addizzjonali tal-kostruzzjoni ta' uffiċċji fi Brussell minbarra l-valur tal-bejgħ tal-bini KAD fil-Lussemburgu.
- **Għażla D – kiri:** ikun hemm spejjeż addizzjonali annwali ta' EUR 16,4 miljun marbuta ma' pagamenti tal-kiri għal uffiċċji fi Brussell (0,9 % tal-baġit annwali tal-Parlament Ewropew). Madankollu, ikun hemm benefiċċju ta' darba ta' EUR 476,1 miljun marbut mal-bejgħ tal-bini KAD fil-Lussemburgu.

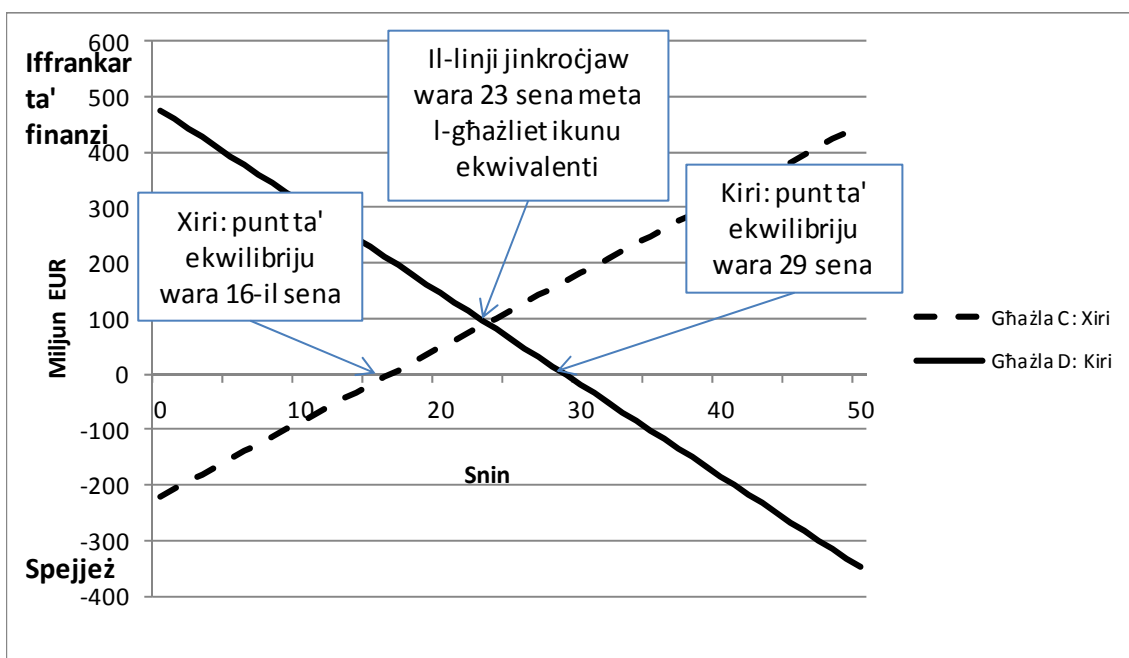
¹⁷ Id-deċiżjoni tal-Bureau tal-10 ta' Jannar 2012 u t-tabelli ta' tqabbil tal-“Proġett KAD / mhux KAD” (dokument 2012(D) 18188).

Figura 5 Analizi ta' ekwilibriju għal għażliet ta' xiri u ta' kiri li turi ż-żmien għall-irkupru tal-investiment jew l-assorbiment tal-iffrankar ta' finanzi ta' darba

	Għażla C: Xiri	Għażla D: Kiri
	Iffrankar ta' finanzi / (spejjeż) miljun EUR	
(Spejjeż) / iffrankar ta' finanzi annwali rikorrenti	13,4	(16,4)
(Spejjeż) / iffrankar ta' finanzi ta' darba	(220,2)	476,1
	Snin	
Snin għall-irkupru tal-investiment	16,4	
Snin għall-assorbiment tal-iffrankar ta' finanzi ta' darba		29,0

31. Il-valur kumulattiv fuq perjodu ta' 50 sena tal-ispejjeż u l-iffrankar ta' finanzi, miż-żewġ għażliet ta' xiri jew ta' kiri, jidher fil-**Figura 6**. Dawn l-ispejjeż u l-iffrankar ta' finanzi jiġu analizzati aktar fil-paragrafi 33 sa 49.

Figura 6 Valur kumulattiv fuq 50 sena tal-ispejjeż u l-iffrankar ta' finanzi mill-bejgħ jew mix-xiri



32. Rata ta' skont tista' tigi applikata f'analizi tal-investimenti biex l-ispejjeż u l-benefiċċji li jinħolqu f'punti differenti taż-żmien isiru kumparabbli¹⁸. L-applikazzjoni ta' rata ta' skont ta' 3.5 %, tirriżulta, kieku, f'differenza żgħira bejn iż-żewġ għażliet fuq perjodu ta' 50 sena.

L-iffrankar ta' finazi rikorrenti mix-xiri ta' uffiċċji fi Brussell (l-għażla C) ikun ta' EUR 13-il miljun fis-sena

33. L-istima mill-Qorti tal-iffrankar ta' finazi rikorrenti potenzjali miċ-ċaqliq tal-attivitajiet mil-Lussemburgu għal uffiċċji fi Brussell tidher fil-**Figura 7**. Dan l-iffrankar ta' finazi potenzjali ta' EUR 13,4 miljun jkun rilevanti irrispettivament minn jekk il-Parlament jiddecidix li jixtri uffiċċji fi Brussell jew jikrihomx. Madankollu, li kieku huwa kellu jiddeciedi li jikri l-uffiċċji huwa jgarrab l-ispiża rikorrenti addizzjonali tal-kiri (ara l-paragrafu 46).

Figura 7 Iffrankar ta' finazi rikorrenti mix-xiri ta' uffiċċji fi Brussell għall-persunal tal-Lussemburgu

Kategorija	Miljun EUR fis-sena		
	Analizi tal-2013 mill-PE	Analizi mill-QEA	Differenza
Spejjeż tal-missjonijiet u spejjeż oħra tat-trasport u l-komunikazzjoni	5,5	4,9	-0,6
Binjiet u spejjeż assoċjati	0,6	1,3	+0,7
Iffrankar ta' finazi minn titjib ieħor fl-effiċjenza	8,9	7,2	-1,7
Total tal-iffrankar ta' finazi rikorrenti	15,0	13,4	-1,6

¹⁸ Il-Kummissjoni Ewropea tirrakkomanda rata ta' skont ta' 3,5 % għall-pajjiżi tal-UE. Ara The Economic Appraisal of Investment Projects at the EIB (L-Evalwazzjoni Ekonomika tal-Proġetti ta' Investiment fil-BEI), Marzu 2013. L-evalwazzjoni ssir bi prezzijiet kostanti tas-suq (il-prezzijiet tal-2014 għall-analizi mill-Qorti) u l-pagamenti tal-imgħax huma esklużi peress li r-rata ta' skont tirrifletti l-impatt tagħhom.

Spejjeż tal-missjonijiet u spejjeż oħra tat-trasport u l-komunikazzjoni

34. L-istudju tal-2013 tal-amministrazzjoni tal-Parlament Ewropew kien ibbażat fuq l-ispejjeż tal-missjonijiet reali tal-persunal fl-2012. L-analiżi mill-Qorti hija bbażata fuq spejjeż tal-missjonijiet tal-persunal tal-2013 li kienu aktar baxxi b'EUR 0,6 miljun.

Binjiet u spejjeż assoċjati

35. Fil-każ ta' ċaqliqa mil-Lussemburgu lejn Brussell ma tkunx tifdal ħtieġa għall-144 uffiċċju sekondarju addizzjonali meħtieġa minn ċaqliqa minn Strasburgu biss (ara l-paragrafu 17). Dan, kieku, jirriżulta kieku fi ffrankar ta' finanzi ta' EUR 0,9 miljun.

36. L-istudju tal-2013 assuma ffrankar ta' finanzi ta' EUR 0,6 miljun fuq in-nefqa relatata mal-bini (eż. l-enerġija, it-tindif, is-sigurtà u l-kera) għal 175 uffiċċju sekondarju fi Brussell u fil-Lussemburgu użati minn persunal li ġej mill-post tax-xogħol l-ieħor. L-analiżi mill-Qorti turi ffrankar ta' finanzi ta' EUR 0,4 miljun peress li, hawnhekk, ma inkludietx l-element ta' ffrankar ta' finanzi mill-kiri. Minflok, dan l-iffrankar jidher fl-analiżi mill-Qorti taħt forma ta' tnaqqis fl-ammont tal-erja tal-art addizzjonali li trid tinxtara jew tinkera fi Brussell (ara l-paragrafi 42 u 46).

Iffrankar ta' finanzi minn titjib ieħor fl-effiċjenza

37. L-istudju tal-2013 stama li titjib fl-effiċjenza bħala riżultat ta' anqas ħin meħud mill-persunal fl-ivvjaġġar bejn il-Lussemburgu u Brussell jirriżulta, kieku, f'EUR 3,2 miljun ta' ffrankar ta' finanzi għall-baġit, fis-sena. Kif kien il-każ għall-ivvjaġġar lejn Strasburgu (ara l-paragrafu 19), il-Qorti taqbel li l-ħin iffrankat minn anqas ivvjaġġar ikun iwassal għal titjib fl-effiċjenza iżda dan ma jkunx jirriżulta fi ffrankar ta' finanzi għall-baġit.

38. L-istudju tal-2013 stama li l-għadd tal-persunal jista' jitnaqqas bi 53 post, bħala riżultat tal-istruttura aktar simplifikata waqt iċ-ċaqliq tal-attivitajiet mil-Lussemburgu lejn Brussell. Madankollu, l-istima tat-tnaqqis tal-persunal ħalliet barra ħames membri tal-persunal b'kuntratt. Għalhekk, l-analiżi mill-Qorti tinkludi ffrankar ta'

finanzi stmat u addizzjonali ta' EUR 0,2 miljun¹⁹. L-istudju tal-2013 ukoll stama b'mod insufficjenti l-iffrankar ta' finanzzi fl-ispazju għall-uffiċċji assoċjat mat-tnaqqis tal-persunal. Għalhekk, l-analiżi mill-Qorti tinkludi ffrankar ta' finanzzi stmat u addizzjonali ta' EUR 0,1 miljun²⁰.

39. Fil-perjodu qasir ikun hemm spiża addizzjonali stmata ta' EUR 0,2 miljun peress li, biċ-ċaqliq lejn Brussell, aktar persunal ikun intitolat għall-allowance tal-espatrijazzjoni. Madankollu, il-proporzjon ta' persunal tal-Parlament fi Brussell li jirċievu l-allowance tal-espatrijazzjoni (72 %) huwa aktar baxx milli fil-Lussemburgu (90 %). Maż-żmien, b'dawran tal-persunal ta' 4 % fis-sena, huwa mistenni li se jonqos l-għadd tal-persunal li jirċievi l-allowance tal-espatrijazzjoni. Bis-suppożizzjoni li l-proporzjon se jaqa' għal 81 %, l-ispejjeż addizzjonali, kieku, jiġu ttrasformati fi ffrankar ta' finanzzi annwali stmat ta' EUR 2,5 miljun. Billi l-effett sñiħ ta' dan l-iffrankar ta' finanzzi jiġi realizzat biss bid-dawran gradwali tal-persunal, l-iffrankar ta' finanzzi annwali huwa stmat fl-ivell medju ta' EUR 1,2 miljun fuq 25 sena.

L-ispiza ta' darba tax-xiri ta' uffiċċji fi Brussell (l-għażla C) tkun ta' EUR 220 miljun

40. L-istima mill-Qorti tal-ispejjeż ta' darba għax-xiri ta' uffiċċji fi Brussell għall-persunal li jiċċaqtaq mil-Lussemburgu hija ta' EUR 220,2 miljun (ara l-**Figura 8**).

¹⁹ Ibbażat fuq l-ispiza medja ta' EUR 43 000 għall-persunal b'kuntratt.

²⁰ L-analiżi tal-Parlament kienet ibbażata fuq daqs stmat tal-uffiċċju ta' 20 metru kwadru u spiża għal kull metru kwadru ta' EUR 180. Fil-prattika, id-DĠ INLO jipprevedi spazju medju gross għal uffiċċju ta' 40 metru kwadru. L-ispiza għal kull metru kwadru minbarra l-element ta' kera hija EUR 120 euro għal kull metru kwadru.

Figura 8 L-ispiza ta' darba tax-xiri ta' ufficcji fi Brussell għall-persunal tal-Lussemburgu

Tip ta' spiza / iffrankar ta' finanzi	(spiza) / iffrankar ta' finanzi miljun EUR		
	Analizi tal-2013 mill-PE	Analizi mill-QEA	Differenza
Spiza taċ-ċaqliq tal-persunal	(58,6)	(54,2)	+4,4
Spiza tal-kostruzzjoni ta' ufficcji fi Brussell	(1 231,1)	(696,3)	+534,8
Valur tal-bejgħ tal-KAD fil-Lussemburgu	651,1	530,3	-120,8
(Spiza) / iffrankar ta' finanzi ta' darba, nett	(638,6)	(220,2)	+418,4

Spiza taċ-ċaqliq tal-persunal

41. L-istudju tal-2013 stama li l-ispiza ta' darba taċ-ċaqliq tal-persunal mil-Lussemburgu lejn Brussell kienet ta' EUR 58,6 miljun. Din kienet tinkludi EUR 4,4 miljun relatati mal-ħin mitluf matul iċ-ċaqliq. Madankollu, dan il-ħin mitluf, kieku, ma jirriżultax direttament fi spejjeż għall-baġit. Għalhekk, il-Qorti tistma l-ammont ta' spejjeż ta' darba taċ-ċaqliq tal-persunal (allowances tal-installazzjoni u tas-sussistenza u spejjeż tal-ġarr) f'livell ta' EUR 54,2 miljun.

Spiza tal-kostruzzjoni ta' ufficcji fi Brussell

42. L-istudju tal-2013 spjega li l-prezz għall-kostruzzjoni tal-ufficcji fil-Lussemburgu kien aktar favorevoli milli fi Brussell peress li l-Lussemburgu offra l-art għall-bini KAD għall-prezz simboliku ta' EUR 1. L-istudju tal-2013 stama li jkun tiswa EUR 1 231,1 miljun biex jinbnew ufficcji fi Brussell ta' skala simili għall-KAD biex jakkomodaw lill-persunal li jiċċaqlaq mil-Lussemburgu. Din l-istima kienet ibbażata fuq l-ispiza għal kull metru kwadru (EUR 4 745), inklużi l-ispejjeż tal-finanzjament, biex jinbena l-bini TREBEL attwali fid-distrett Ewropew fi Brussell. Madankollu, huwa konsiderevolment iddikjara b'mod eċċessiv l-ispiza tal-kostruzzjoni peress li l-istima ma kinitx ibbażata fuq id-dimensjonijiet rilevanti tal-KAD²¹. Barra minn hekk, ma qata' tara għall-175 ufficcju sekondarju fi Brussell u fil-Lussemburgu

²¹ L-istudju tal-2013 assuma li l-erja tal-art tal-KAD kienet 259 429 metru kwadru. Din hija l-erja tal-art grossa inklużi l-erji tal-kantina. Il-kejl rilevanti għall-kalkolu kellu jkun l-erja tal-art minbarra l-erji tal-kantina li hija 154 000 metru kwadru.

użati minn persunal li ġej mill-post tax-xogħol l-ieħor li, kieku, ma jibqgħux meħtieġa (ara l-paragrafu 36) jew għat-tnaqqis ta' 58 post fil-persunal tal-Lussemburgu (ara l-paragrafu 38). Fl-analiżi mill-Qorti, l-ispiza stmata tal-bini fi Brussell hija ta' EUR 696,3 miljun²².

Valur tal-bejgħ tal-KAD fil-Lussemburgu

43. Il-Qorti għamlet stima prudenti tal-valur tal-bejgħ tal-uffiċċji tal-KAD imbattla fil-Lussemburgu, bl-użu tal-ispiza tal-kostruzzjoni ta' EUR 530,3 miljun²³. L-istima li saret mill-amministrazzjoni tal-Parlament Ewropew fl-istudju tagħha tal-2013 hija ogħla b'EUR 120,8 miljun billi tinkludi spejjeż tal-finanzjament. Madankollu, il-valur realizzabbli eventwali se jiddependi wkoll mill-effett fuq is-suq tal-leġiżlazzjoni nazzjonali applikabbli dwar l-użu tal-binjiet f'dak is-sit.

44. Il-KAD huwa bini tal-uffiċċji standard li jinsab fuq sit eċċellenti sugġett għall-*Plan d'aménagement général du territoire – Plateau du Kirchberg* tal-Lussemburgu²⁴. L-art u l-binjiet tal-Parlament Ewropew fuqha jitqiesu bħala binjiet u installazzjonijiet ta' interess nazzjonali għall-iskopijiet tal-liġi Lussemburgiża.

45. Taħt it-termini u l-kundizzjonijiet li jirregolaw it-trasferiment tal-art²⁵, il-Parlament Ewropew jista' jfittex li jinnegozja l-bejgħ tal-KAD lill-Gvern tal-Lussemburgu, jew lil istituzzjoni oħra tal-Unjoni Ewropea, jew lil organizzazzjoni internazzjonali. Jekk il-KAD ma jinbiegħx fl-istess żmien meta l-persunal jiġi

²² Ibbażata fuq spiża ta' EUR 4 700 għal kull metru kwadru (minbarra spejjeż finanzjarji) għal 148 180 metru kwadru (154 000 metru kwadru mingħajr 175 uffiċċju ta' 20 metru kwadru u 58 uffiċċju ta' 40 metru kwadru ekwivalenti għal 5 820 metru kwadru).

²³ Billi l-KAD huwa attwalment taħt kostruzzjoni u mhux se jiġi kkompletat sal-2016 (il-KAD il-ġdid) u l-2018 (rinnovazzjoni tal-KAD eżistenti), it-twaqqit ta' kwalunkwe deċiżjoni għaċ-ċaqliq mil-Lussemburgu lejn Brussell jista' jkollu impatt kemm fuq l-ispiza tal-kostruzzjoni kif ukoll fuq il-valur tal-KAD.

²⁴ www.fondskirchberg.lu

²⁵ Inkluz l-Acte de cession entre l'Etat du Grand-Duché de Luxembourg et l'Union Européenne, it-13 ta' Diċembru 2011.

ttrasferit lejn Brussell, il-Parlament ikompli jgarrab l-ispiza taż-żamma tiegħu f'kundizzjoni tajba²⁶. Fl-analiżi mill-Qorti hemm is-suppożizzjoni li fiż-żmien meħtieġ għax-xiri jew il-kiri ta' akkomodazzjoni fi Brussell għall-persunal mill-Lussemburgu, tinstab soluzzjoni adatta għall-bini KAD.

L-ispejjeż addizzjonali rikorrenti mill-kiri ta' uffiċċji fi Brussell (l-għażla D) ikunu EUR 16-il miljun fis-sena

46. Li kieku l-Parlament iddeċieda li jikri minflok jibni²⁷, xorta jibbenefika minn iffrankar ta' finanzi rikorrenti ta' EUR 13,4 miljun rikorrenti fuq l-ivvjaġġar u titjib fl-effiċjenza deskritti fil-paragrafu 33 sa 39 u fil-**Figura 7**. Madankollu, dan l-iffrankar ta' finanzi jkun paċut mill-ispiza addizzjonali tal-kiri fid-distrett Ewropew fi Brussell għal EUR 201 għal kull metru kwadru li jammonta għal EUR 29,8 miljun fis-sena²⁸. B'riżultat ta' dan ikun hemm spejjeż annwali ta' EUR 16,4 miljun (ara l-**Figura 9**). Id-differenza ta' EUR 12,1 miljun fil-binjiet u fl-ispejjeż assoċjati hija peress li l-istima tal-Parlament ta' spejjeż ta' kiri addizzjonali fi Brussell kienet ibbażata fuq tqabbil ma' spejjeż ta' kiri attwali fil-Lussemburgu, filwaqt li l-analiżi mill-Qorti

²⁶ Ibbażata fuq l-ispiza tal-manutenzjoni tal-binjiet battala fi Strasburgu (EUR 19,5 miljun fis-sena għal 218 272 metru kwadru), tkun tiswa EUR 13,8 miljun fis-sena għall-manutenzjoni ta' 154 000 metru kwadru tal-KAD.

²⁷ L-istudju tal-2013 tal-amministrazzjoni tal-Parlament Ewropew eskluda din l-għażla, peress li ma kienx hemm spazju disponibbli għall-uffiċċji għall-kera għal 2 500 persuna qrib il-Parlament Ewropew f'dak iż-żmien. L-analiżi mill-Qorti tassumi li se jinholqu opportunitajiet, anke jekk mhux għall-persunal kollu f'daqqa.

²⁸ Ibbażata fuq l-erja tas-superfiċje ta' 148 180 metru kwadru. Il-prezz tal-kiri ta' EUR 201 għal kull metru kwadru huwa bbażat fuq il-bini Square de Meeus fid-distrett Ewropew. Il-Parlament Ewropew għandu l-politika li jakkwista uffiċċji fi ħdan radju ta' 1 km tal-bini prinċipali tal-Parlament. L-analiżi mill-Qorti hija konsistenti ma' din il-politika. Madankollu, l-ispejjeż jistgħu jitnaqqsu billi jinstabu uffiċċji barra d-distrett Ewropew, b'mod partikolari għall-persunal, bħal tradutturi, li ma jagħtux assistenza diretta lill-MEPs jew persunal ieħor. L-analiżi mill-Qorti tal-ispiza tal-kiri fi Brussell hija bbażata fuq l-għadd ta' metri kwadri ppjanati għall-bini KAD fil-Lussemburgu. Il-kiri, kieku, joffri l-flessibbiltà għall-allinjament tal-għadd ta' metri kwadri mal-ħtiġijiet tal-Parlament u mal-medja tal-Parlament ta' 40 metru kwadru għal kull persuna. Attwalment, il-Parlament jokkupa 128 620 metru kwadru fil-Lussemburgu. Jekk jitqies it-tnaqqis ta' 233 uffiċċju (5 820 metru kwadru), il-kiri ta' 122 800 metru kwadru fi Brussell għal EUR 150 għal kull metru kwadru jkun jiswa EUR 18,4 miljun, aktar milli EUR 29,8 miljun fis-sena.

kienet ibbażata fuq tqabbil mas-sjieda tal-KAD fil-Lussemburgu u l-waqfien mill-kiri (ara l-paragrafu 29).

Figura 9 Spejjeż rikorrenti mill-kiri ta' uffiċċji fi Brussell għall-persunal tal-Lussemburgu

Kategorija	(spiza) / iffrankar ta' finanzi miljun EUR fis-sena		
	Analizi tal-2013 mill-PE	Analizi mill-QEA	Differenza
Spejjeż tal-missjonijiet u spejjeż oħra tat-trasport u l-komunikazzjoni	5,5	4,9	-0,6
Valur tal-ħin iffrankat minn anqas ivvjagġar	3,2	0,0	-3,2
Binjiet u spejjeż assoċjati	(16,4)	(28,5)	-12,1
Iffrankar ta' finanzi minn titjib ieħor fl-effiċjenza	5,7	7,2	+1,5
Total tal-iffrankar ta' finanzi / (spejjeż) rikorrenti	(2,0)	(16,4)	-14,4

L-ispejjeż ta' darba mill-kiri ta' uffiċċji fi Brussell (l-għażla D) ikunu EUR 476 miljun fis-sena

47. L-istima mill-Qorti tal-iffrankar ta' finanzi ta' darba miċ-ċaqliq tal-attivitajiet mil-Lussemburgu lejn l-uffiċċji mikrija fi Brussell hija ta' EUR 476,1 miljun (ara l-**Figura 10**).

Figura 10 Iffrankar ta' darba mill-kiri ta' uffiċċji fi Brussell

Tip ta' spiza / iffrankar ta' finanzi	(spiza) / iffrankar ta' finanzi miljun EUR		
	Analizi tal-2013 mill-PE	Analizi mill-QEA	Differenza
Spiza taċ-ċaqliq tal-persunal	(58,6)	(54,2)	+4,4
Valur tal-bejgħ tal-KAD fil-Lussemburgu	651,1	530,3	-120,8
Iffrankar ta' finanzi ta' darba nett	592,5	476,1	-116,4

Spiza taċ-ċaqliq tal-persunal

48. Li kieku l-Parlament kellu jikri uffiċċji fi Brussell huwa xorta jgarrab l-ispiża ta' darba taċ-ċaqliq tal-persunal, mil-Lussemburgu lejn Brussell, ta' EUR 54,2 miljun deskritta fil-paragrafu 41 hawn fuq.

Valur tal-bejgħ tal-KAD fil-Lussemburgu

49. Li kieku l-Parlament kellu jikri uffiċċji fi Brussell ma jkun hemm l-ebda spiża ta' darba tal-kostruzzjoni ta' uffiċċji fi Brussell. Madankollu l-Parlament xorta, kieku, jibbenefika mill-valur tal-uffiċċji tal-KAD imbattla fil-Lussemburgu, ekwivalenti għall-ispjiża tal-kostruzzjoni ta' EUR 530,3 miljun (ara l-paragrafu 43).



Il-bini KAD ippjanat, il-Lussemburgu

Sors: Il-Parlament Ewropew

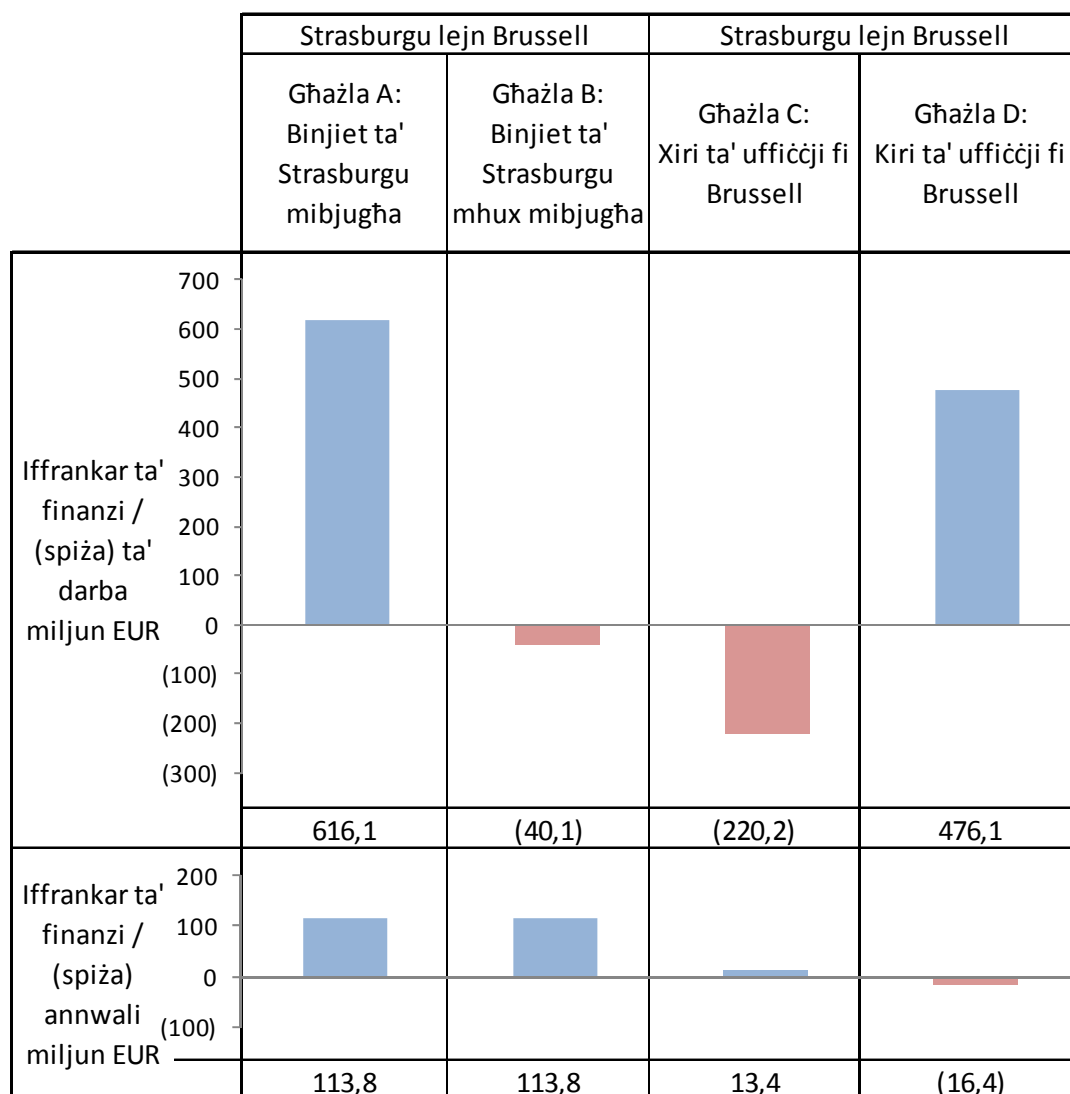
KUMMENTI TA' KONKLUŻJONI

lċ-ċaqliq minn Strasburgu lejn Brussell jista' jiġġenera ffrankar ta' finanzi sinifikanti.

lċ-ċaqliq mil-Lussemburgu lejn Brussell jista' jżid kemxejn ma' dan l-iffrankar ta' finanzi.

50. L-ispejjeż u l-iffrankar ta' finanzi, ta' darba u rikorrenti, stmati taċ-ċaqliq minn Strasburgu lejn Brussell u mil-Lussemburgu lejn Brussell huma miġbura fil-qosor fil-**Figura 11** u fl-**Anness 4**.

Figura 11 Sommarju tal-ispejż u l-iffrankar ta' finanzi, ta' darba u rikorrenti, taċ-ċaqliq minn Strasburg u mil-Lussemburgu separatament



51. Iċ-ċaqliq minn Strasburg u lejn Brussell jirriżulta kieku fi ffrankar ta' finanzi, rikorrenti u stmati, għall-baġit tal-UE ta' EUR 113,8 miljun (ekwivalenti għal 6,3 % tal-baġit tal-Parlament Ewropew). Ikun hemm ukoll benefiċċju sostanzjali ta' darba mill-bejgħ tal-binjiet fi Strasburg, li għalkemm diffiċli jiġi kkwantifikat, jista' jkun sostanzjali. L-istima mill-Qorti ta' EUR 656,2 miljun hija bbażata fuq il-medja tal-valur nett skont il-kotba tagħhom (EUR 306,8 miljun) u valutazzjoni esterna tal-valur tas-suq tagħhom (EUR 1 005,5 miljun). Dan il-benefiċċju, kieku, jitpaċa mill-

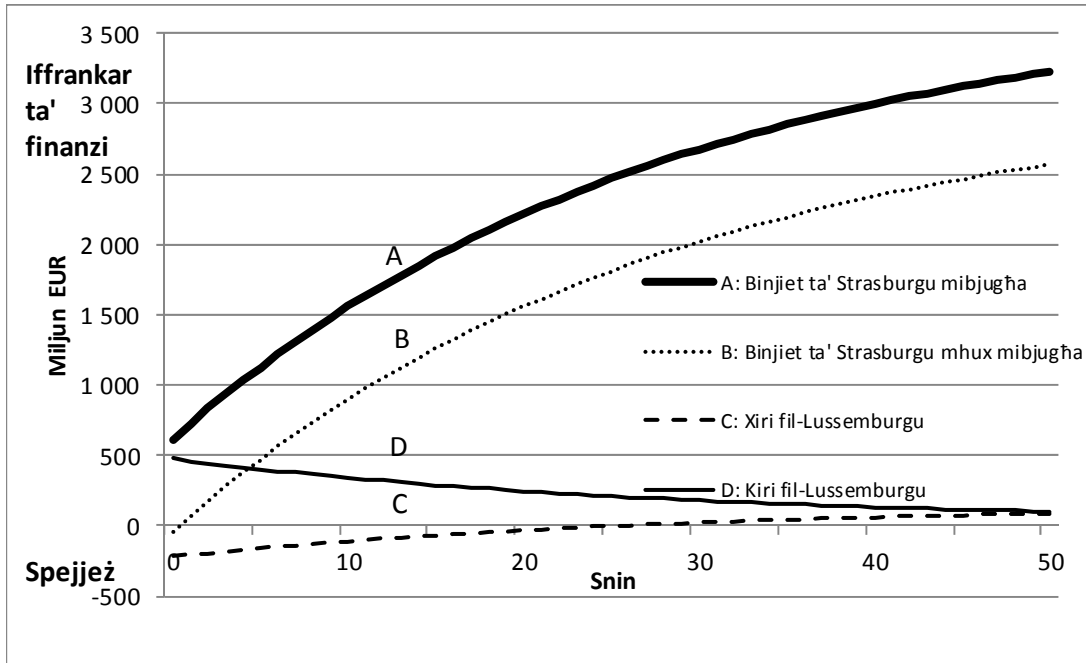
ispiża ta' darba taċ-ċaqliq tal-persunal ta' EUR 1,1 miljun u kwalunkwe spiża imġarrba fil-manutenzjoni tal-binjiet sakemm tinstab soluzzjoni adatta (l-analizi mill-Qorti tinkludi għotja ta' EUR 39 miljun). Madankollu, li kieku l-Parlament ma kellux jirnexxi fil-bejgħ tal-binjiet fi Strasburgu, ma jkun hemm l-ebda benefiċċju ta' darba għall-baġit tal-UE. L-iffrankar ta' finanzi ta' darba, stmat u kumplessiv, ta' EUR 616,1 miljun isir spiża ta' darba ta' EUR 40,1 miljun.

52. L-ispejjeż u l-iffrankar ta' finanzi assoċjati maċ-ċaqliq mil-Lussemburgu lejn Brussell jiddependu, kieku, minn jekk jiġix deċiż li jinxtraw jew li jinkrew il-binjiet tal-uffiċċji fi Brussell:

- (a) Il-kostruzzjoni ta' uffiċċji fi Brussell tkun tirriżulta fi ffrankar ta' finanzi, rikorrenti u stmati, ta' EUR 13,4 miljun (0,7 % tal-baġit tal-Parlament Ewropew). Madankollu, ikun hemm spejjeż ta' darba ta' EUR 220,2 miljun minħabba l-ispiża taċ-ċaqliq tal-persunal u l-ispiża addizzjonali tal-kostruzzjonii ta' uffiċċji fi Brussell.
- (b) Il-kiri ta' uffiċċji fi Brussell ikun jirriżulta kieku fi spejjeż annwali rikorrenti, aktar milli ffrankar ta' finanzi, ta' EUR 16,4 miljun (0,9 % tal-baġit annwali tal-Parlament Ewropew). Madankollu, ikun hemm benefiċċju ta' darba stmat ta' EUR 476,1 miljun mill-valur tal-bini KAD fil-Lussemburgu mpaċi mill-ispiża taċ-ċaqliq tal-persunal.

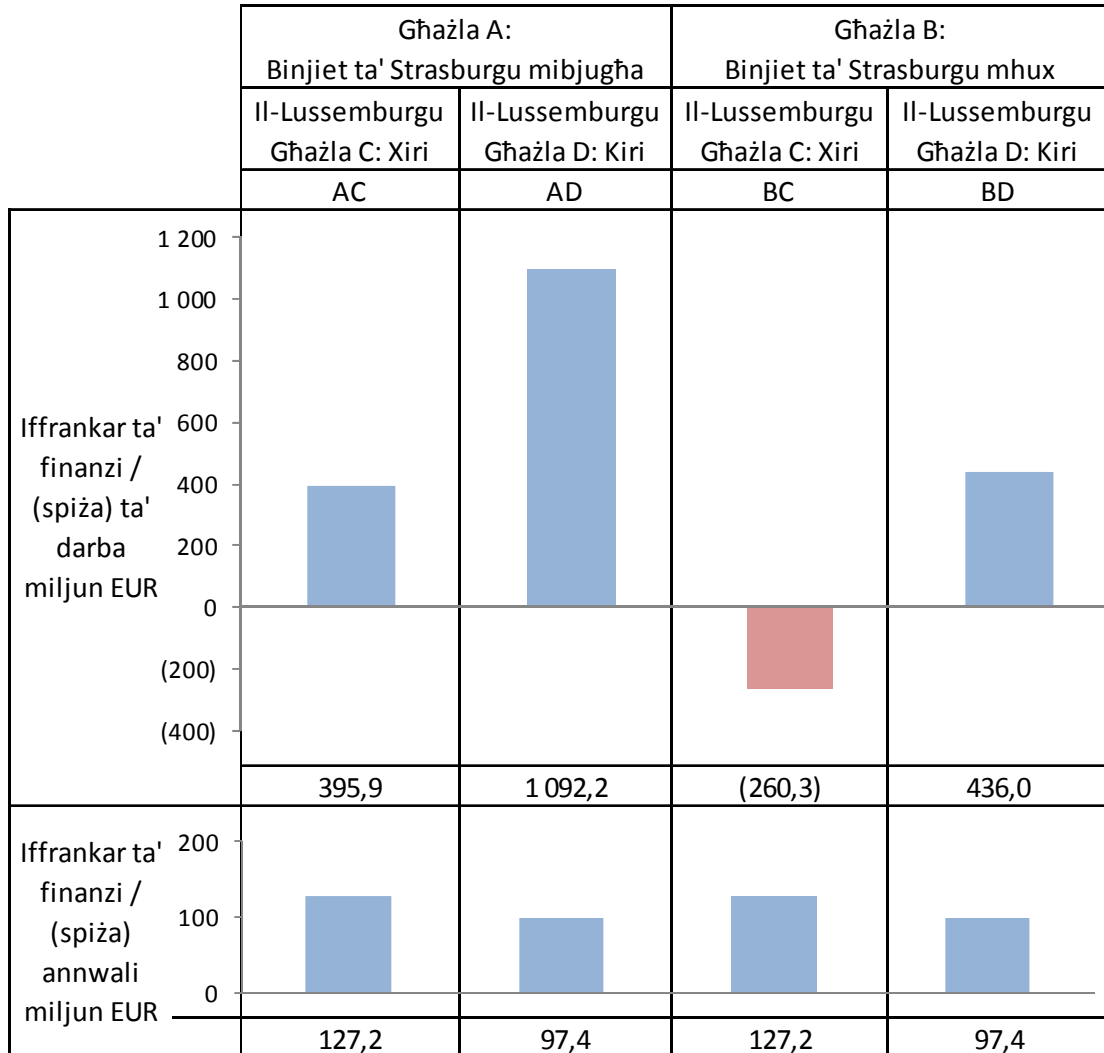
53. Il-**Figura 12** turi l-valur preżenti kumulattiv tal-ispejjeż u l-iffrankar ta' finanzi ta' dawn l-erba' xenarji fuq 50 sena ta' applikazzjoni ta' rata ta' skont ta' 3,5 % (ara n-nota 18 f'qiegħ il-paġna). Iċ-ċaqliq minn Strasburgu lejn Brussell jista' jiġġenera ffrankar ta' finanzi ta' EUR 3,2 biljun (EUR 2,6 biljun jekk il-binjiet ma jinbigħux). Iċ-ċaqliq mil-Lussemburgu lejn Brussell jista' jiġġenera ffrankar ta' finanzi addizzjonali ta' EUR 0,1 biljun, irrispettivament minn jekk il-binjiet fi Brussell jinxtrawx jew jinkrewx.

Figura 12 Il-valur prezenti kumulattiv ta' ċaqliq minn Strasburg u mil-Lussemburgu separatament



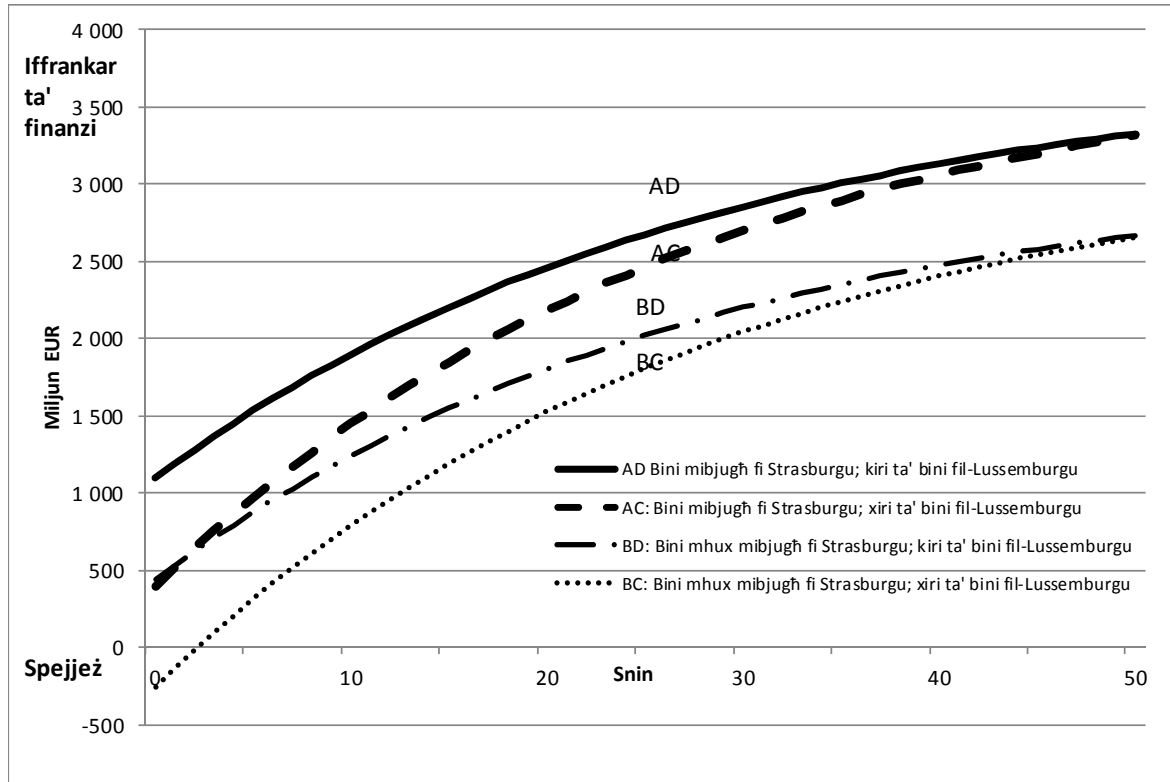
54. L-iffrankar ta' finanzi, ta' darba u rikorrenti, stmat għaċ-ċaqliq minn Strasburg u mil-Lussemburgu flimkien, u ċ-ċentralizzar tal-operazzjonijiet kollha fi Brussell huma miġbura fil-qosor fil-**Figura 13**. Bis-suppożizzjoni li l-binjiet fi Strasburgu jinbiegħu, li kieku jinxtraw uffiċċji fi Brussell ikun hemm iffrankar ta' finanzi, rikorrenti u kkombinat, totali ta' EUR 127,2 miljun u benefiċċju ta' darba kkombinat ta' EUR 395,9 miljun. Li kieku jinkrew uffiċċji jkun hemm iffrankar ta' finanzi, rikorrenti u kkombinat, totali ta' EUR 97,4 miljun u benefiċċju ta' darba kkombinat ta' EUR 1 092,2 miljun. Madankollu, jekk il-binjiet fi Strasburgu ma jinbiegħux il-benefiċċju ta' darba fiż-żewġ każijiet jitnaqqas b'EUR 656,2 miljun.

**Figura 13 Sommarju tal-iffrankar ta' finanzi ta' darba u rikorrenti għaċ-
 ċaqliq minn Strasburgu u mil-Lussemburgu flimkien**



55. Il-**Figura 14** tqabbel maż-żmien dawn l-erba' xenarji fir-rigward taċ-ċaqliq minn Strasburgu u mil-Lussemburgu flimkien. Għal kull xenarju hija turi l-valur preżenti kumulattiv tal-ispejjeż u l-iffrankar taċ-ċaqliq fuq 50 sena b'applikazzjoni ta' rata ta' skont ta' 3,5 %.

Figura 14 Il-valur prezenti kumulattiv tal-iffrankar ta' finanzi miċ-ċaqliq minn Strasburg u mil-Lussemburgu flimkien



56. Jekk il-binjiet fi Strasburgu jinbiegħu, il-valur prezenti nett u stmat tal-iffrankar ta' finanzi potenzjali fuq 50 sena jkun ta' madwar EUR 3,3 biljun (id-doppju tal-baġit annwali tal-Parlament Ewropew), irrISPETTIVAMENT minn jekk l-uffiċċji jinxtrawx jew jinkrewx fi Brussell għall-persunal li jiċċaqlaq mil-Lussemburgu. Jekk il-binjiet fi Strasburgu ma jinbigħux, il-valur prezenti nett u stmat tal-iffrankar ta' finanzi potenzjali fuq 50 sena jkun ta' EUR 2,7 biljun, għal darb'oħra irrISPETTIVAMENT minn jekk l-uffiċċji fi Brussell jinxtrawx jew jinkrewx. Matul perjodu ta' żmien iqsar, il-kiri joffri ffrankar ta' finanzi akbar mix-xiri. Fil-**Figura 15**, jidher il-valur prezenti nett fuq 25 u 50 sena tal-erba' kombinamenti ta' għażliet għaċ-ċentralizzar tal-attivitajiet kollha fi Brussell.

**Figura 15 Il-valur preżenti fuq 25 u 50 sena ta' ffrankar ta' finanzi miċ-
ċentralizzar tal-operazzjonijiet kollha fi Brussell**

Għażla	Strasburgu	Il-Lussemburgu	Iffrankar ta' finanzi miljun EUR	
			Valur preżenti nett fuq 25 sena	Valur preżenti nett fuq 50 sena
AD	Binjiet mibjugħa	Kiri ta' uffiċċji fi Brussell	2 676	3 325
AC	Binjiet mibjugħa	Xiri ta' uffiċċji fi Brussell	2 464	3 312
BD	Binjiet mhux mibjugħa	Kiri ta' uffiċċji fi Brussell	2 019	2 669
BC	Binjiet mhux mibjugħa	Xiri ta' uffiċċji fi Brussell	1 808	2 656

57. L-analiżi mill-Qorti tal-iffrankar ta' finanzi, potenzjali u futur, miċ-ċentralizzar tal-operazzjonijiet tal-Parlament Ewropew ma għandhiex l-istess grad ta' ċertezza bħal awditu tal-ispejjeż storiċi. Il-valwazzjonijiet tal-binjiet b'mod partikolari huma approssimattivi. Il-Qorti tal-Ġustizzja segwiet ċerti suppożizzjonijiet fl-analiżi tagħha. Kwalunkwe deċiżjoni dwar jekk l-operazzjonijiet għandhomx jiġu ċċentralizzati se tiddependi mhux biss minn kunsiderazzjonijiet finanzjarji iżda wkoll minn fatturi oħra, inkluż it-teħid inkunsiderazzjoni tad-dispożizzjonijiet applikabbli tat-Trattat.

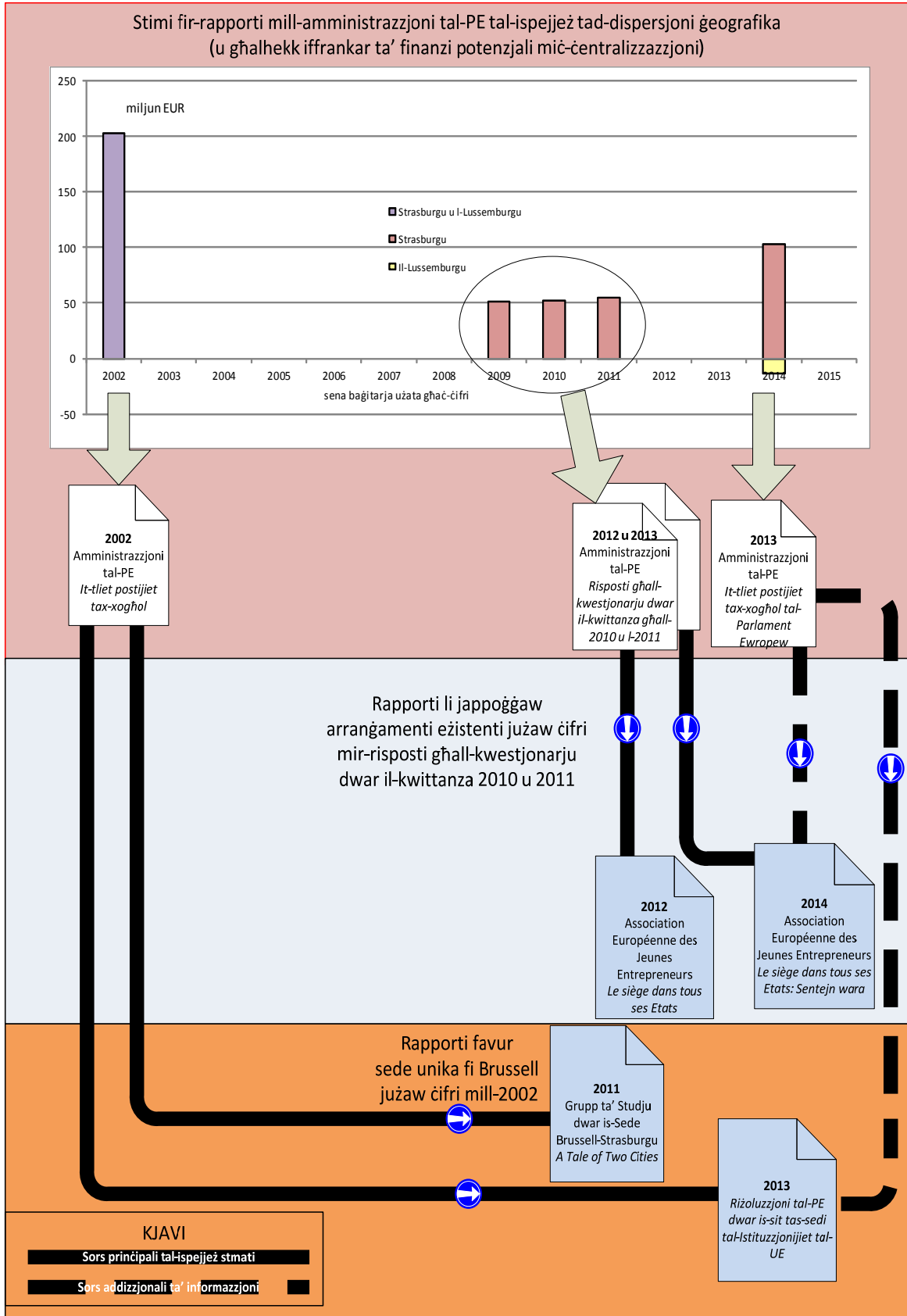
Tqabbil ta':

1. Ir-rapport tal-2002 tal-amministrazzjoni tal-Parlament Ewropew dwar l-ispiza tal-manutenzjoni ta' tliet postijiet tax-xoghol
2. L-ispiza smata tas-sede ta' Strasburgu fir-risposti tal-amministrazzjoni tal-Parlament Ewropew għall-kwestjonarju bi thejjija għall-kwittanza tal-Parlament Ewropew għall-2010 u l-2011
3. Ir-rapport ta' Awwissu 2013 tal-amministrazzjoni tal-Parlament Ewropew dwar l-impatti finanzjarji, ambjentali u reġionali tad-dispersjoni geografika tal-PE

EUR miljun

	1. Studju tal-2002		2. Risposti għall-kwestjonarju dwar il-kwittanza			3. Studju tal-2013		
	Spiza tat-tliet siti (l-ebda sit uniku speċifikat)	Żieda ta' 20% għat-tkabbir	Spiza ta' Strasburgu 2009	Spiza ta' Strasburgu 2010	Spiza ta' Strasburgu 2011	Strasburgu lejn Brussell	Mil-Lussemburgu lejn Brussell: binjiet mixtrija / mibnija	Mil-Lussemburgu lejn Brussell: binjiet mikrija
A. (Spejjeż) ta' darba								
Trasferiment tal-persunal							(51,3)	(51,3)
Trasferiment tal-ghamara u tal-oġġetti							(2,0)	(2,0)
Restawr tal-uffiċċji							(5,3)	(5,3)
A. Total tal-(spejjeż) ta' darba	mhux	mhux	mhux	mhux	mhux	0,0	(58,6)	(58,6)
B. Iffrankar ta' finanzi ta' darba								
Introjtu mill-bejgħ tal-binjiet / użu alternattiv mill-binjiet								
B. Total tal-iffrankar ta' darba	ivvalutat	ivvalutat	ivvalutat	ivvalutat	ivvalutat	ivvalutat	ivvalutat	ivvalutat
Total tal-(spejjeż) u l-iffrankar ta' finanzi ta' darba netti	mhux	mhux	mhux	mhux	mhux	0,0	(58,6)	(58,6)
C. (Spejjeż) annwali addizzjonali								
Spiza ta' darba addizzjonali tal-bini mifruxa fuq 20 sena							(29,0)	
Krejjja ta' uffiċċji addizzjonali jekk il-binjiet ma jintrawx								(17,0)
C. Total (tal-ispejjeż) annwali addizzjonali						0,0	(29,0)	(17,0)
D. Iffrankar ta' finanzi annwali								
Iffrankar ta' finanzi relatati mad-distanza minn anqas ivvjaġġar, trasport u komunikazzjoni								
Spejjeż tal-missjonijiet tal-Membri								
Spejjeż tal-ivvjaġġar ta' interpreti indipendenti			1,1	1,1	1,1	3,1		
Spejjeż tal-missjonijiet tal-persunal	18,0	21,6	8,7	9,9	10,1	12,3	4,7	4,7
Spejjeż tal-missjonijiet tal-gruppi politiċi						4,5	0,5	0,5
Spejjeż tal-missjonijiet ta' assistenti parlamentari			1,9	4,8	5,6	5,6		
Total tal-ispejjeż tal-missjonijiet	18,0	21,6	11,7	15,8	16,8	25,5	5,2	5,2
Trasport (eż. bagolli) minn u lejn Strasburgu	9,0	10,8	0,4	0,4	0,4	0,4	0,1	0,1
Spejjeż tan-netwerk u tat-telefon						0,2	0,2	0,2
Spejjeż oħra tat-trasport u l-komunikazzjoni	9,0	10,8	0,4	0,4	0,4	0,6	0,3	0,3
Valur tal-ħin tal-persunal iffrankat minn anqas ivvjaġġar	3,9	4,7				6,0	3,2	3,2
Total tal-iffrankar ta' finanzi relatati mad-distanza minn anqas ivvjaġġar, trasport u komunikazzjoni	30,9	37,1	12,1	16,2	17,2	32,1	8,7	8,7
Iffrankar ta' finanzi relatat max-xogħol duplikat minn binjiet u tagħmir								
Kera	60,0		0,1	0,1	0,1	0,1		
Kostruzzjoni tal-bini						7,3		
Attrezzament tal-bini			14,3	8,7	7,8	8,8		
Arranġamenti tal-ġestjoni tal-proprjetà speċifika						1,7		
Manutenzjoni, zamma f'kundizzjoni tajba u tindif			11,1	13,0	16,1	19,3		
Konsum tal-enerġija			3,1	3,2	3,9	4,3		
Sigurtà u sorveljanza tal-binjiet			8,3	8,5	8,1	7,7		
Assigurazzjoni	18,0					0,3		
Uffiċċji ta' tranżitu ("Bureaux de passage")							0,6	0,6
Total tal-binjiet u l-ispejjeż assoċjati	78,0	93,6	36,9	33,5	36,0	49,5	0,6	0,6
Infrastruttura tal-IT u t-telekomunikazzjoni						3,6		
Ghamara						1,1		
Tagħmir u installazzjonijiet tekniċi						7,1		
Total tal-ipproċessar ta' data, tagħmir u proprjetà immobbli	42,0	50,4	0,0	0,0	0,0	11,8	0,0	0,0
Total tal-iffrankar ta' finanzi relatat max-xogħol duplikat minn binjiet u tagħmir	120,0	144,0	36,9	33,5	36,0	61,3	0,6	0,6
Iffrankar ta' finanzi minn titjib ieħor fl-effiċjenza								
Persunal b'kuntratt għas-sessjonijiet ta' Strasburgu	1,2	1,4	1,9	1,9	2,1	2,3		
Servizz mediku						0,4		
Nefqa għall-catering						1,0		
Tnaqqis tal-persunal minn abbandunar ta' strutturi paralleli jew minn ekonomiji ta' skala	16,7	20,0				6,0	5,7	5,7
Total tal-iffrankar ta' finanzi minn titjib ieħor fl-effiċjenza	17,9	21,5	1,9	1,9	2,1	9,7	5,7	5,7
D. Total tal-iffrankar ta' finanzi annwali (Spejjeż) u ffrankar ta' finanzi annwali netti	168,8	202,6	50,9	51,6	55,3	103,1	15,0	15,0
Total tal-(ispiza)/iffrankar ta' finanzi annwali netti konkluzi minn kull rapport	168,8	202,6	50,9	51,6	55,3	103,1	(14,0)	(2,0)
		202,6		52,6		89,1		

L-użu li sar minn stimi differenti tal-amministrazzjoni tal-Parlament Ewropew



Ipożeżijiet prinċipali ta' tliet studji ewlenin**– L-ispiża tad-dispersjoni ġeografika u l-iffrankar ta' finanza potenzjali minn sede unika –**

	1. Studju tal-2002 tal-amministrazzjoni tal-PE	2. Risposti għall-kwestjonarji bi tnejn għall-kwittanzi tal-PE għall-2009, għall-2010, għall-2011	3. Studju tal-2013 tal-amministrazzjoni tal-PE " It-tliet postijiet tax-xogħol tal-PE "
Għandu jkun hemm sede politika unika / post tax-xogħol uniku fil-futur.	✓		✓
- Sede politika unika = kwalunkwe post	✓		
- Sede politika unika = Brussell			✓
- Il-persunal tal-Lussemburgu wkoll għandu jiċċaqilaq lejn is-sede politika unika	✓		✓
Il-fatt li hemm is-sede politika fi Strasburgu rrappreżenta spiża żejda matul is-sena preċedenti (meta mqabbla ma' sitwazzjoni fejn is-sessjonijiet plenarji kollha jkunu saru fi Brussell u għalhekk l-infrastruttura ta' Strasburgu ma kinitx tkun meħtieġa).		✓	
Is-sit tas-sede ta' istituzzjoni oħra jindidel			
Il-persunal sovrannumerarju jista' jitneħħa mill-għadd tal-persunal meħtieġ totali.	✓		✓
- Il-persunal sovrannumerarju jinkludi stimi li jirriżultaw minn ekonomiji ta' skala (anqas spazju għall-uffiċċji u anqas ivvjagġar => anqas persunal meħtieġ għall-ġestjoni ta' dan)	✓		✓
- Il-persunal sovrannumerarju jinkludi stimi tal-iffrankar ta' finanza mill-effiċjenza minn anqas ivvjagġar bejn is-sedi tal-PE	✓		✓ (75% tal-ħin tal-ivvjagġar = ħin tax-xogħol mitluf)
Il-persunal b'kuntratt għas-sessjonijiet ta' Strasburgu ma jkunux jibqgħu meħtieġa / ikunu jirrappreżentaw spiża żejda	✓ (reklutati wkoll għal laqgħat tal-kumitati)	✓	✓
Għall-MEPs, jittiehdu inkunsiderazzjoni d-differenzi fl-ispejjeż tal-ivvjagġar għall-ilħuq tas-sede politika, skont is-sit tagħha			
L-ispejjeż tal-missjonijiet tal-MEPs bejn it-tliet postijiet tax-xogħol jistgħu jiġu ffrankati / jirrappreżentaw spiża żejda.			
L-ispejjeż tal-missjonijiet tal-persunal tal-PE bejn it-tliet postijiet tax-xogħol jistgħu jiġu ffrankati / jirrappreżentaw spiża żejda.	✓	✓ Missjonijiet biss lejn Strasburgu (mhux lejn il-Lussemburgu / mhux mil-Lussemburgu lejn Brussell)	✓
L-ispejjeż tal-missjonijiet tal-gruppi politiċi lejn is-sede ta' Strasburgu jistgħu jiġu ffrankati / jirrappreżentaw spiża żejda.	✓		✓
L-ispejjeż tal-missjonijiet tal-assistenti parlamentari lejn is-sede ta' Strasburgu jistgħu jiġu ffrankati / jirrappreżentaw spiża żejda.		✓	✓
L-ispejjeż tal-ivvjagġar ta' interpreti indipendenti lejn Strasburgu jistgħu jiġu ffrankati / jirrappreżentaw spiża	✓	✓	✓

	1. Studju tal-2002 tal-amministrazzjoni tal-PE	2. Risposti għall-kwestjonarji bi thejjija għall-kwittanzi tal-PE għall-2009, għall-2010, għall-2011	3. Studju tal-2013 tal-amministrazzjoni tal-PE " It-tliet postijiet tax-xogħol tal-PE "
žejda.			
L-ispejjeż tal-missjonijiet tal-persunal ta' istituzzjoni oħra lejn is-sede ta' Strasburgu (eż. persunal tal-KE u tal-Kunsill) jistgħu jiġu ffrankati / jirrapprezentaw spiża żejda.			
L-ispiża tat-trasportar ta' bagolli, MEPs... bejn Strasburgu u Brussell tista' tiġi ffrankata / tirrapprezenta spiża žejda.	✓	✓	✓
Anqas spazju għall-uffiċċju meħtieġ (peress li ma għadx hemm fteigħa għal "bureaux de passage" u anqas persunal huwa meħtieġ)	✓		✓
Il-binjiet imbattla mikrija mhumiex se jinkrew aktar	✓		
Bejgħ / kiri / użu minn Istituzzjoni oħra, Aġenzija oħra jew korp ieħor tal-UE, mill-binjiet imbattla li huma proprjetà tal-Parlament			
Il-binjiet imbattla li huma proprjetà tal-Parlament għad iridu jinżammu, jiġu msaħħna, eċċ.			
L-ispejjeż assoċjati mal-binjiet, li huma relatati ma' binjiet imbattla fi Strasburgu jistgħu jiġu ffrankati / jirrapprezentaw spiża addizzjonali	✓	✓	✓
- <i>Manutenzjoni, tindif, konsum tal-enerġija, sigurtà, assigurazzjoni</i>	✓	✓	✓
- <i>Attrezzament</i>	✓	✓	✓
L-ispejjeż tal-għamara u tat-tagħmir ta' binjiet imbattla fi Strasburgu jistgħu jiġu ffrankati	✓		✓
L-ispejjeż tan-netwerk u tat-telefown ta' binjiet imbattla fi Strasburgu jistgħu jiġu ffrankati	✓		✓
Is-servizz ta' catering fi Strasburgu jista' jiġi mrażżan	✓		✓
Is-servizz mediku fi Strasburgu jista' jiġi mrażżan			✓
Il-binjiet ġodda jinxtraw / jinkrew			✓ (biex jakkomoda lill-persunal tal-Lussemburgu fi Brussell)
- <i>Il-binjiet ġodda se jiġu mannuti bl-istess spiża bħal dawk fil-Lussemburgu</i>	M/A	M/A	✓
- <i>Il-binjiet ġodda se jiġu mgħammra u armati bl-istess spiża bħal dawk fil-Lussemburgu</i>	M/A	M/A	✓
Valwazzjoni tal-isparju għall-uffiċċji mhux kontinwament użat	M/A (Il-binjiet kollha nkreww.)		✓ Iżda mhux inkluża fit-total taċ-ċifri
Spejjeż ta' darba marbuta ma' ċaqliqa	✓ Iżda mhux inklużi fiċ-ċifra totali ta' 169 /203 miljun		✓

Sommarju tal-iffrankar ta' finazi potenzjali miċ-centralizzar fi Brussell

Anness 4

