

ЕВРОПЕЙСКА СМЕТНА ПАЛАТА  
TRIBUNAL DE CUENTAS EUROPEO  
EVROPSKÝ ÚČETNÍ DVŮR  
DEN EUROPÆISKE REVISIONSRET  
EUROPÄISCHER RECHNUNGSHOF  
EUROOPA KONTROLLIKODA  
ΕΥΡΩΠΑΪΚΟ ΕΛΕΓΚΤΙΚΟ ΣΥΝΕΔΡΙΟ  
EUROPEAN COURT OF AUDITORS  
COUR DES COMPTES EUROPÉENNE  
CÚIRT INIÚCHÓIRÍ NA HEORPA



EUROPSKI REVIZORSKI SUD  
CORTE DEI CONTI EUROPEA  
EIROPAS REVĪZIJAS PALĀTA  
EUROPOS AUDITO RŪMAI

EURÓPAI SZÁMVEVŐSZÉK  
IL-QORTI EWROPEA TAL-AWDITURI  
EUROPESE REKENKAMER  
EUROPEJSKI TRYBUNAŁ OBRACHUNKOWY  
TRIBUNAL DE CONTAS EUROPEU  
CURTEA DE CONTURI EUROPEANĂ  
EURÓPSKY DVOR AUDÍTOROV  
EVROPSKO RAČUNSKO SODIŠČE  
EUROOPAN TILINTARKASTUSTUOMIOISTUIN  
EUROPEISKA REVISIONSRÄTTEN

Analýza potenciálnych úspor rozpočtových prostriedkov EÚ v prípade,  
že by Európsky parlament centralizoval svoju činnosť

## OBSAH

	Body
Zhrnutie	I – VIII
Úvod	1 – 3
Súčasná organizácia činností Európskeho parlamentu	1 – 3
Rozsah analýzy a prístup Dvora audítorov	4 – 8
Rozsah analýzy	4 – 7
Prístup	8
Analýza Dvora audítorov	9 – 49
Časť 1 – Analýza predchádzajúcich štúdií vypracovaných administratívou Európskeho parlamentu	9 – 11
Časť 2 – Analýza Dvora audítorov týkajúca sa potenciálnych úspor, ktoré by sa dosiahli vďaka presunu činností zo Štrasburgu do Bruselu	12 – 28
Časť 3 – Analýza Dvora audítorov týkajúca sa potenciálnych úspor, ktoré by sa dosiahli vďaka presunu aj z Luxemburgu do Bruselu	29 – 49
Záverečné poznámky	50 – 57
Príloha 1	Porovnanie hlavných štúdií
Príloha 2	Využitie rôznych odhadov administratívy Európskeho parlamentu
Príloha 3	Hlavné hypotézy troch hlavných štúdií
Príloha 4	Zhrnutie potenciálnych úspor v dôsledku centralizácie v Bruseli

## **ZHRNUTIE**

- I. V reakcii na uznesenie Európskeho parlamentu z novembra 2013 Dvor audítorov zanalyzoval potenciálne úspory rozpočtových prostriedkov EÚ v prípade, že by Parlament centralizoval svoju činnosť v Bruseli.
- II. Analýza Dvora audítorov bola zameraná na dve základné možnosti vývoja:
  - a) presun len zo Štrasburgu do Bruselu, bez zmeny v Luxemburgu;
  - b) presun navyše aj z Luxemburgu do Bruselu.
- III. Dvor audítorov zistil, že presunom zo Štrasburgu do Bruselu by sa dosiahli značné úspory a presun z Luxemburgu do Bruselu by k týmto úsporám prispel len nepatrne.
- IV. Kľúčovým faktorom, ktorý ovplyvňuje mieru potenciálnych úspor, ktoré by sa dosiahli vďaka presunu zo Štrasburgu do Bruselu, je prínos z predaja, prenájmu alebo náhradného využitia štrasburských budov. V rámci analýzy Dvora audítorov sa preto osobitne posudzovali úspory, ktoré by sa dosiahli v prípade úspešného predaja štrasburských budov (možnosť A) a úspory, v prípade, že by k tomu nedošlo (možnosť B).
- V. Presun z Luxemburgu do Bruselu by si vyžadoval kancelárske priestory v Bruseli pre tých zamestnancov, ktorí sú momentálne v Luxemburgu. Rozhodnutie o tom, či sa tieto kancelárske priestory kúpia (možnosť C) alebo prenajmú (možnosť D), ako aj predajná cena kancelárií v Luxemburgu by ovplyvnili mieru úspor v dôsledku presunu z Luxemburgu do Bruselu. V analýze Dvora audítorov sa preto úspory v rámci týchto dvoch možností posudzovali osobitne.
- VI. Dvor audítorov odhadol, že presunom len zo Štrasburgu do Bruselu by sa ročne ušetrilo 114 mil. EUR a k tomu by sa navyše dosiahla jednorazová úspora vo výške 616 mil. EUR v prípade úspešného predaja štrasburských budov,

prípadne by vznikli jednorazové náklady vo výške 40 mil. EUR, keby k tomu nedošlo.

VII. Presunom z Luxemburgu do Bruselu by sa ročne ušetrilo len 13 mil. EUR, keby sa kancelárske priestory v Bruseli kúpili, pričom by vznikli jednorazové náklady vo výške 220 mil. EUR. Naopak keby sa kancelárske priestory v Bruseli prenajali, ročne by vznikli dodatočné náklady vo výške 16 mil. EUR, ale jednorazový zisk vo výške 476 mil. EUR.

VIII. Analýza Dvora audítorov neposkytuje takú mieru istoty ako audit historických nákladov. Najmä ocenenie budov je približné. Dvor audítorov sa vo svojej analýze pridrižoval určitých predpokladov. Rozhodnutie o prípadnej centralizácii činnosti bude závisieť nielen od finančných, ale aj iných faktorov, vrátane zohľadnenia príslušných ustanovení Zmluvy.

## **ÚVOD**

### ***Súčasná organizácia činností Európskeho parlamentu***

1. V decembri 1992 sa Európska rada v Edinburgu dohodla na umiestnení sídiel inštitúcií EÚ. Táto dohoda bola súčasťou protokolu, ktorý tvorí prílohu Amsterdamskej zmluvy<sup>1</sup> a v ktorom sa uvádza, že sídlo Európskeho parlamentu má byť na troch miestach:

- a) jeho sídlo má byť v Štrasburgu, kde sa bude konať 12 plenárnych zasadnutí;
- b) zasadnutia výborov a ďalšie plenárne zasadnutia by sa mali konať v Bruseli;
- c) generálny sekretariát a jeho oddelenia by mali byť umiestnené v Luxemburgu.

2. Aktivity Parlamentu sa organizujú v štvortýždňových cykloch. Po dvoch týždňoch práce parlamentných výborov nasleduje týždeň zasadnutí politických

---

<sup>1</sup> Amsterdamská zmluva, protokol o umiestnení sídel inštitúcií a niektorých orgánov, úradov a agentúr a útvarov Európskej únie a Europolu, jediný článok..

skupín a potom plenárny týždeň. V druhom týždni sa môže konať schôdza trvajúca dva dni („miniplenárne zasadnutie“). V prvé tri týždne sa zasadnutia konajú v Bruseli a štvrtý týždeň, teda týždeň plenárneho zasadnutia, sa trávi v Štrasburgu. V Luxemburgu je umiestnených zhruba 2 500 administratívnych zamestnancov. Väčšina útvarov zodpovedných za poskytovanie priamej podpory sídli v Bruseli, kde je umiestnených približne 4 100 zamestnancov<sup>2</sup>.

Do Štrasburgu je pridelených menej než 100 zamestnancov, pričom väčšina z nich pracuje v informačnej kancelárii a v útvaroch zodpovedných za dohľad nad priestormi.

3. Administratíva Európskeho parlamentu vypracovala niekoľko štúdií, v ktorých sa skúmali náklady v súvislosti s geografickým rozdelením. Vo všetkých sa dospelo k záveru, že sústredenie činností by sa dosiahli úspory.

## **ROZSAH ANALÝZY A PRÍSTUP DVORA AUDÍTOROV**

### ***Rozsah analýzy***

4. V uznesení z novembra 2013<sup>3</sup> Európsky parlament požiadal Dvor audítorov, aby predložil rozsiahlu analýzu možných úspor v súvislosti s rozpočtom EÚ vrátane úspor, ktoré by sa dosiahli vďaka zníženým stratám pracovného času a väčšej efektívnosti, ak by mal Parlament len jediné sídlo.

5. Hoci sa v uznesení z novembra 2013 nešpecifikuje, že jediným sídlom má byť Brusel, z prieskumu medzi poslancami EP vyplýva, že viac než dve tretiny z nich si stále želá, aby bolo jediné sídlo v Bruseli. Z tohto predpokladu vychádzala aj správa z augusta 2013 týkajúca sa troch pracovísk Európskeho parlamentu<sup>4</sup>.

---

<sup>2</sup> Zhruba 950 zamestnancov zo 4 100 v Bruseli pracuje pre politické skupiny.

<sup>3</sup> Uznesenie Európskeho parlamentu z 20. novembra 2013 o umiestnení sídiel inštitúcií Európskej únie (2012/2308(INI)).

<sup>4</sup> Administratíva Európskeho parlamentu, august 2013: Tri pracoviská Európskeho parlamentu: finančné, environmentálne a regionálne vplyvy geografického rozdelenia.

Dvor audítorov preto vo svojej analýze preskúmal úspory vďaka sústredeniu činnosti v Bruseli, a nie v Štrasburgu či Luxemburgu. Zameral sa na dve základné možnosti:

- a) presun len zo Štrasburgu do Bruselu, bez zmeny v Luxemburgu;
- b) a presun navyše aj z Luxemburgu do Bruselu.

6. Rozsah analýzy bol obmedzený na potenciálne úspory rozpočtových prostriedkov EÚ. Neskúmalo sa v nej, či by sa štrasburské budovy mohli za súčasných podmienok využívať efektívnejšie, a ani environmentálny či regionálny hospodársky vplyv centralizácie činnosti.

7. Pri vypracúvaní tohto preskúmania sa Dvor audítorov nezaoberal potenciálne komplexnými právnymi a politickými otázkami v súvislosti s vhodným umiestnením sídiel Európskeho parlamentu, pretože tieto otázky sú záležitosťou iných subjektov. Niektoré odhady predložené v tomto preskúmaní sú okrem toho veľmi citlivé z hľadiska predpokladov o hodnote nehnuteľností. Na tento účel vychádzal Dvor audítorov z čisto indikatívnych predpokladov, pričom ich základ je jasne uvedený v texte. V prípade, že sa však zvažuje prijatie rozhodnutí, je dôležité, aby si tvorcovia politik vyžiadali primerané rady odborníkov založené na aktuálnych údajoch.

### ***Prístup***

8. Základom analýzy bolo:

- a) preskúmanie doterajších štúdií s cieľom pochopiť dôvody značných rozdielov v odhadoch potenciálnych úspor;
- b) validácie analýzy z augusta 2013, ktorú vypracovala administratíva Európskeho parlamentu;

- c) rozhovory so zamestnancami administratívy Európskeho parlamentu, konkrétne v generálnom riaditeľstve pre financie a generálnom riaditeľstve pre infraštruktúru a logistiku;
- d) preskúmanie dokumentácie, ktorú predložila administratíva Európskeho parlamentu v nadväznosti na otázky Dvora audítorov;
- e) stretnutia s poslancami EP, parlamentnými asistentmi a autormi predchádzajúcich štúdií.

## **ANALÝZA DVORA AUDÍTOROV**

### ***Časť 1 – Analýza predchádzajúcich štúdií vypracovaných administratívou Európskeho parlamentu***

**Rôzne odhady administratívy Európskeho parlamentu týkajúce sa nákladov spojených s geografickým rozdelením, ktoré by sa dali ušetriť vďaka centralizácii, sa líšia štvornásobne**

9. V predchádzajúcich štúdiách administratívy Európskeho parlamentu sa uvádzajú rozličné odhady nákladov spojených s geografickým rozdelením, ktoré by sa dali ušetriť centralizáciou činnosti v Bruseli (pozri **tabuľku 1**):

- a) V správe z roku 2002 o nákladoch na zachovanie troch pracovísk administratíva predložila najvyšší odhad ročných nákladov spojených s geografickým rozdelením vo výške 203 mil. EUR (a teda potenciálnych úspor v prípade jediného pracoviska).
- b) V odpovediach administratívy na dotazník v súvislosti s prípravou na udelenie absolútoría Európskeho parlamentu za roky 2010 a 2011 sa uvádzal odhad ročných nákladov na sídlo v Štrasburgu (a teda potenciálnych úspor v dôsledku jeho zanechania) vo výške 51 až 55 mil. EUR.
- c) V správe z roku 2013 o nákladoch na zachovanie troch pracovísk odhadla administratíva ročné náklady na geografické rozdelenie, ktoré by sa dali

ušetriť konsolidáciou všetkých operácií v Bruseli, na 89 mil. EUR (103 mil. EUR z presunu zo Štrasburgu vykompenzovaných dodatočnými nákladmi na presun z Luxemburgu vo výške 14 mil. EUR)<sup>5</sup>. Táto potenciálna úspora predstavuje 5,0 % rozpočtu Európskeho parlamentu.

**Tabuľka 1 Odhadované náklady spojené s rozdelením sídiel (a teda potenciálne úspory, ktoré by vyplynuli z konsolidácie) v rôznych štúdiách**

Možnosť	Ročné úspory/(náklady) v mil. EUR		
	Správa z roku 2002	Udelenie absolutória za rok 2011	Správa z roku 2013
Presun zo Štrasburgu	Neskúmalo sa osobitne	55	103
Presun z Luxemburgu	Neskúmalo sa osobitne	Neskúmalo sa	(14)
Presun zo Štrasburgu a z Luxemburgu spolu	203	Nie je k dispozícii	89

### Odhady v štúdiách sa líšia pre rozličný účel, načasovanie a rozsah

10. Podrobné údaje, na ktorých sú založené celkové odhadované náklady spojené s geografickým rozdelením (ktoré by sa mohli potenciálne ušetriť konsolidáciou), v troch hlavných štúdiách sú uvedené v **prílohe 1**. Rozdiely v odhadoch majú rôzne príčiny:

---

<sup>5</sup> Tejto správe predchádzal pracovný dokument spoločnej pracovnej skupiny Predsedníctva a Výboru pre rozpočet týkajúci sa rozpočtu Európskeho parlamentu z roku 2012. Táto predbežná štúdia obsahovala podobné údaje ako správa z roku 2013. Správa z roku 2013 zhruba zodpovedá aj údajom v správe generálneho tajomníka z roku 2011 o návrhu rozpočtu na rok 2012. V správe generálneho tajomníka sa však počítalo s väčším znížením počtu zamestnancov (250 oproti 108), z ktorého vyplynuli ďalšie predpokladané úspory vo výške 10 mil. EUR, a správa ďalej zahŕňala aj odhadované odpisy vo výške 30 mil. EUR.



- a) V štúdiách sa zodpovedajú rozličné otázky. Napríklad v odpovediach na dotazník súvisiaci s udeľovaním absolútoría za roky 2010 a 2011 sa uvádzajú len dodatočné náklady na sídlo v Štrasburgu, kým v štúdiách z rokov 2002 a 2013 sú zobrazené náklady spojené s tromi pracoviskami.
- b) Situácia sa postupom času zmenila. V štúdii z roku 2002 boli napríklad zahrnuté odhadované úspory z prenájmu štrasburských budov vo výške 60 mil. EUR. Budovy boli neskôr odkúpené, takže v následných štúdiách sa už neuvádzajú údaje o prenájme. Hoci odhady v správe z roku 2002 už nie sú aktuálne, mimo administratívy Parlamentu sa naďalej používajú (pozri **prílohu 2**).
- c) Rozsah správ sa líši. Do dotazníka súvisiaceho s udeľovaním absolútoría sa napríklad nezahrnuli IT a vybavenie, cestovné výdavky politických skupín ani úspory v dôsledku vyššej efektívnosti vyplývajúcej zo zníženia počtu zamestnancov. Všetky tieto položky sú zahrnuté v komplexnejšej štúdii z roku 2013, ktorá obsahuje aj jednorazové náklady v súvislosti s presunom do Bruselu. V **prílohe 3** sa uvádzajú hlavné predpoklady, z ktorých vychádzajú jednotlivé štúdie.

### **V štúdii z roku 2013 nebolo zahrnutých niekoľko prvkov**

11. Dvor audítorov identifikoval niekoľko prvkov, ktoré neboli zahrnuté ani do najnovšej, komplexnejšej štúdie z roku 2013, napríklad:

- a) Náklady v súvislosti so zamestnancami Komisie a Rady zúčastňujúcimi sa na parlamentných zasadnutiach v Štrasburgu neboli zahrnuté do rozsahu štúdie.
- b) Dodatočné náklady súvisiace s cestovaním poslancov EP do Štrasburgu sa nepovažovali za dostatočne významné na to, aby sa zahrnuli do štúdie.
- c) Náklady na budúcu renováciu budov v Štrasburgu sa neposúdili v plnej miere.

- d) Hodnota budov v Štrasburgu a potenciálny zisk z predaja, prenájmu alebo náhradného využitia neboli vyčíslené.
- e) Počet pracovných miest, ktorý sa mohol znížiť vďaka zvýšenej efektívnosti, nebol správne vyhodnotený.



Budova Paul-Henri Spaak, Brusel

Zdroj: Európsky parlament.

### ***Časť 2 – Analýza Dvora audítorov týkajúca sa potenciálnych úspor, ktoré by sa dosiahli vďaka presunu činností zo Štrasburgu do Bruselu***

12. Prvou možnosťou, ktorú Dvor audítorov preskúmal, bol presun činností len zo Štrasburgu do Bruselu, pričom Luxemburgu by sa nedotkli žiadne zmeny. V analýze Dvora audítorov sa číselné údaje zaokrúhľujú na najbližšie 0,1 mil. EUR, pretože táto miera presnosti sa hodí pri väčšine odhadov ročných nákladov a úspor, napriek tomu, že odhady jednorazových nákladov a úspor, najmä v súvislosti s ocenením budov, sú približnejšie a neistejšie. Odhad Dvora audítorov týkajúci sa potenciálnych úspor je nasledovný (ďalej sa analyzuje v bodoch 13 až 28):

- ročné úspory vo výške 113,8 mil. EUR (zodpovedajúce 6,3 % ročného rozpočtu Európskeho parlamentu<sup>6</sup>) v dôsledku ušetrovaných nákladov na konsolidované operácie,
- celková jednorazová úspora vo výške 616,1 mil. EUR dosiahnutá predajom prázdnych štrasburských budov v hodnote 656,2 mil. EUR<sup>7</sup>, od ktorých sa odpočítajú jednorazové náklady na presťahovanie zamestnancov vo výške 1,1 mil. EUR plus dodatočné náklady vo výške 39 mil. EUR<sup>8</sup> na údržbu budov, kým sa pre ne nenájde alternatívne využitie. Ak však Parlament úspešne nepredá štrasburské budovy, vzniknú jednorazové náklady vo výške 40,1 mil. EUR.

**Opakujúce sa úspory z presunu činností zo Štrasburgu do Bruselu by ročne predstavovali 114 mil. EUR**

13. Ako sa uvádza v **tabuľke 2**, odhad Dvora audítorov týkajúci sa potenciálnych opakujúcich sa úspor v dôsledku presunu činností zo Štrasburgu do Bruselu je o 10 % vyšší ako odhady administratívy Európskeho parlamentu z roku 2013. Oba odhady sú založené na cenách z roku 2014.

---

<sup>6</sup> Celkové úspory sa na porovnanie prezentujú ako podiel rozpočtu Európskeho parlamentu, napriek tomu, že úspory vo výške 4,7 mil. EUR by pochádzali z rozpočtov Komisie a Rady určených na výdavky na služobné cesty.

<sup>7</sup> Dvor audítorov pri svojom odhade vychádzal z priemeru čistej účtovnej hodnoty (306,8 mil. EUR) a nezávislého ohodnotenia trhovej ceny nehnuteľnosti (1 005,5 mil. EUR).

<sup>8</sup> Odhad Dvora audítorov týkajúci sa rezervy vo výške 39 mil. EUR vychádza z nákladov na údržbu za dva roky.

**Tabuľka 2 Opakujúce sa úspory v dôsledku presunu činností  
zo Štrasburgu do Bruselu**

Kategória	Mil. EUR za rok		
	Analýza EP z roku 2013	Analýza EDA	Rozdiel
Výdavky na pracovné cesty a iné výdavky na dopravu a komunikáciu	26,1	34,0	+7,9
Budovy a súvisiace náklady	49,5	57,9	+8,4
Spracovanie údajov, vybavenie a hnuiteľný majetok	11,8	12,0	+0,2
Úspory v dôsledku iného zvýšenia efektívnosti	15,7	9,9	-5,8
<b>Celkové opakujúce sa úspory</b>	<b>103,1</b>	<b>113,8</b>	<b>+10,7</b>

Výdavky na pracovné cesty a iné výdavky na dopravu a komunikáciu

14. Administratíva Európskeho parlamentu vo svojej štúdii z roku 2013 odhadovala, že na obmedzení cestovania a dopravy do Štrasburgu sa ročne ušetrí 26,1 mil. EUR. Táto suma zahŕňala výdavky na pracovné cesty úradníkov Európskeho parlamentu, politických skupín, parlamentných asistentov a externých tlmočníkov. Jej súčasťou boli aj náklady na prepravu batožiny do Štrasburgu a späť. Dvor audítorov identifikoval dodatočné potenciálne úspory výdavkov na pracovné cesty vo výške 7,9 mil. EUR:

- a) výdavky na pracovné cesty, ktoré vznikli iným inštitúciám, konkrétne Komisii (4,3 mil. EUR ročne ) a Rade (0,4 mil. EUR ročne);
- b) dodatočné výdavky pre poslancov EP vo výške 1,8 mil. EUR ročne, ktoré im vznikajú v súvislosti s cestovaním do Štrasburgu namiesto Bruselu;
- c) štúdia administratívy Európskeho parlamentu z roku 2013 bola založená na skutočných výdavkoch na pracovné cesty zamestnancov a parlamentných asistentov v roku 2012, čo boli najaktuálnejšie dostupné údaje. Analýza Dvora audítorov vychádza z výdavkov v roku 2013, ktoré boli v prípade zamestnancov vyššie o 1,1 mil. EUR a v prípade parlamentných asistentov o 0,3 mil. EUR.

### Budovy a súvisiace náklady

15. Administratíva vo svojej štúdii z roku 2013 odhadovala, že presun zo Štrasburgu by ročne predstavoval úsporu vo výške 49,5 mil. EUR, pretože by sa už nevyužívali budovy v druhom sídle. Keďže Parlament vlastní budovy v Štrasburgu, musí platiť za ich renováciu, aby naďalej zodpovedali danému účelu. Táto suma bude každý rok kolísať v závislosti od času renovácie. V štúdii z roku 2013 sa odhad úspor vo výške 7,3 mil. EUR zakladal na konkrétnych projektoch v roku 2014, ktoré zahŕňali napríklad aj náklady na renováciu nedávno kúpenej budovy Václav Havel v Štrasburgu. Rozhodnutia, ktorými sa vykonáva politika Európskeho parlamentu v oblasti renovácií a ktoré by mohli byť základom odhadu priemerných ročných nákladov, zatiaľ neboli prijaté<sup>9</sup>. Keďže takéto rozhodnutia nie sú k dispozícii, Dvor audítorov vo svojej analýze uplatňuje na plochu štrasburských budov náklady na štvorcový meter spojené s renováciou budovy KAD I v Luxemburgu po 30 rokoch jej využívania. Na vyjadrenie potreby budúcich výdavkov na renováciu sa používa výsledná suma vo výške 17,2 mil. EUR ročne<sup>10</sup> namiesto konkrétnej sumy 7,3 mil. EUR. V budúcnosti bude akékoľvek rozhodnutie o zbúraní alebo rekonštrukcii znamenať dodatočné náklady, tieto však neboli zahrnuté do analýzy Dvora audítorov, pretože sú neisté.

16. Úspory na budovách v prípade presunu zo Štrasburgu do Bruselu by sa znížili z dôvodu zvýšených nákladov na upratovanie, energiu a bezpečnostné služby vo výške 0,6 mil. EUR ročne v dôsledku intenzívnejšieho využívania plenárnej sály v Bruseli. V analýze Dvora audítorov je preto odhad úspor znížený o túto sumu.

---

<sup>9</sup> Správa o vnútornom audite č. 11/08 z 3. decembra 2012: Následná kontrola v nadväznosti na audit politiky v oblasti nehnuteľností, Útvor Európskeho parlamentu pre vnútorný audit; správa č. 09/03 z 2. decembra 2009 a oznámenie o následnej kontrole z 22. novembra 2013 pre generálneho riaditeľa pre infraštruktúru a logistiku.

<sup>10</sup> Odhadované náklady vo výške 63,5 mil. EUR na renováciu 26 800 metrov štvorcových súčasnej budovy KAD I po 30 rokoch jej využívania zodpovedá 2 369 EUR na meter štvorcový. To by predstavovalo 517,1 mil. EUR za 218 272 metrov štvorcových budov v Štrasburgu alebo 17,2 mil. EUR ročne v priebehu 30 rokov.

17. V prípade presunu zo Štrasburgu do Bruselu by vznikli dodatočné opakujúce sa výdavky vo výške 0,9 mil. EUR v súvislosti so 144 druhými kancelármi v Bruseli, ktoré potrebujú zamestnanci z Luxemburgu, ktorí sa pravidelne zúčastňujú na plenárnych zasadnutiach<sup>11</sup>.

#### Spracovanie údajov, vybavenie a hnutelný majetok

18. Administratíva vo svojej štúdii z roku 2013 odhadovala, že presun zo Štrasburgu by ročne predstavoval úsporu na spracovaní údajov, vybavení a hnutelnom majetku vo výške 11,8 mil. EUR. Táto suma nezahŕňala odhad generálneho riaditeľstva pre inováciu a technologickú podporu (GR ITEC) týkajúci sa celkových úspor, ktoré by sa mohli dosiahnuť znížením nákladov na infraštruktúru IT. Analýza Dvora audítorov preto zahŕňa dodatočné odhadované úspory vo výške 0,2 mil. EUR.

#### Úspory v dôsledku iného zvýšenia efektívnosti

19. V štúdii z roku 2013 sa odhadovalo, že ročne by sa zvýšením efektívnosti mohli dosiahnuť úspory vo výške 6,0 mil. EUR, a to vďaka tomu, že by zamestnanci strávili menej času cestovaním do Štrasburgu (každý rok sa medzi Bruselom a Štrasburgom uskutoční 14 000 ciest). V štúdii sa predpokladalo, že 75 % času stráveného cestovaním bolo stratených a tento čas by sa mohol konvertovať na zníženie počtu zamestnancov. Dvor audítorov súhlasí, že ušetrený čas z cestovania by viedol k vyššej efektívnosti, no výsledkom by neboli priame úspory rozpočtových prostriedkov.

20. V štúdii z roku 2013 sa odhadovalo, že počet pracovných miest by sa po presune činností zo Štrasburgu do Bruselu mohol vďaka efektívnejšej štruktúre znížiť o 55 miest. Do tohto odhadu však nebolo zahrnutých sedem zmluvných

---

<sup>11</sup> Základom pre túto sumu bolo 20 metrov štvorcových na kanceláriu vrátane spoločných priestorov a ročné náklady vo výške 321 EUR na meter štvorcový (prenájom – 201 EUR a prevádzkové náklady – 120 EUR).

zamestnancov. Analýza Dvora audítorov preto zahŕňa dodatočné odhadované úspory vo výške 0,3 mil. EUR<sup>12</sup>.

21. Štúdia z roku 2013 zahŕňala odhadované úspory vďaka zvýšenej efektívnosti vo výške 0,4 mil. EUR, a to v súvislosti s výdavkami na lekárske služby Parlamentu. Dvor audítorov tieto úspory zo svojej analýzy vynechal, pretože tieto výdavky sa týkajú poplatkov za konzultácie a analýzy, ktoré závisia od počtu vyšetrených osôb, a nie od počtu sídiel, a ktoré sa teda výrazne neznížia.

22. Analýza Dvora audítorov obsahuje ďalej úspory zo znížených platieb za služby šoférov pre poslancov vo výške 0,3 mil. EUR, pretože priemerná cena cesty v Bruseli je v porovnaní so Štrasburgom nižšia.

**Keby sa predali štrasburské budovy (možnosť A), jednorazové úspory v súvislosti s presunom zo Štrasburgu do Bruselu by predstavovali 616 mil. EUR**

23. Odhad Dvora audítorov týkajúci sa jednorazových nákladov a úspor v súvislosti s presunom činností zo Štrasburgu do Bruselu v prípade, že by sa štrasburské budovy predali, je uvedený v **tabuľke 3**. V analýze administratívy Európskeho parlamentu z roku 2013 neboli jednorazové náklady a úspory vyčíslené.

---

<sup>12</sup> Základom pre túto sumu boli priemerné náklady na zmluvného zamestnanca vo výške 43 000 EUR.

**Tabuľka 3 Jednorazové náklady a úspory v súvislosti s presunom činností zo Štrasburgu do Bruselu v prípade, že by sa predali štrasburské budovy (možnosť A)**

Typ nákladov/úspor	(náklady)/úspory v mil. EUR	
	Analýza EP z roku 2013	Analýza EDA
Náklady na presťahovanie zamestnancov	žiadan odhad	(1,1)
Hodnota štrasburských budov	žiadan odhad	656,2
Náklady na údržbu štrasburských budov počas dvoch rokov	žiadan odhad	(39,0)
<b>Čisté jednorazové (náklady)/úspory</b>	<b>žiadan odhad</b>	<b>616,1</b>

#### Náklady na presťahovanie zamestnancov

24. Odhaduje sa, že zo Štrasburgu do Bruselu by sa muselo presťahovať 50 zamestnancov, pričom náklady spojené s diétami a príspevkom na usídlenie a výdavky na sťahovanie by dosiahli 1,1 mil. EUR.

#### Hodnota štrasburských budov

25. Priestory v Štrasburgu sú replikované v Bruseli, takže so získaním nových kancelárií alebo zasadacích miestností by nevznikli žiadne jednorazové náklady. Parlament plánuje v rokoch 2018 – 2019 renovovať plenárnu sálu v Bruseli bez ohľadu na to, či sa prijme rozhodnutie o centralizácii činností v Bruseli. Generálne riaditeľstvo pre infraštruktúru a logistiku (GR INLO) sa domnieva, že v plenárnej sále nie sú potrebné žiadne dodatočné práce, ak sa všetky plenárne zasadnutia budú konať v Bruseli. Pri načasovaní potenciálneho presunu do Bruselu treba zohľadniť nedostupnosť plenárnej sály v Bruseli počas obdobia renovácie.

26. Keďže Parlament vlastní budovy v Štrasburgu, akékoľvek výhody z ich predaja, prenájmu alebo využívania inými subjektmi EÚ by pre rozpočet EÚ predstavovali úsporu. Štúdia z roku 2013 neobsahovala odhad hodnoty štrasburských budov pre ťažkosti so stanovením definitívneho odhadu. Uvádza sa v nej, že najlepšou možnosťou by bol presun jednej alebo viacerých organizácií s podobnými požiadavkami do Štrasburgu. Čistá účtovná hodnota



pozemku a budov Parlamentu v Štrasburgu je 306,8 mil. EUR<sup>13</sup>. V roku 2009 odhadol nezávislý expert trhovú hodnotu budov výrazne vyššie, na 981,0 mil. EUR<sup>14</sup>, a ak sa zohľadní aj hodnota pozemku, trhovú cenu predstavuje 1 005,5 mil. EUR<sup>15</sup>. V analýze Dvora audítorov sa teda používa priemerná suma 656,2 mil. EUR, aby sa poukázalo na to, že predaj, prenájom alebo úspora vďaka alternatívnemu využitiu štrasburských budov by boli značným prínosom. Avšak špecifický charakter štrasburských budov, nestabilita trhu s nehnuteľnosťami a právo mesta Štrasburg rokovať o kúpe niektorých budov môžu predstavovať ďalšie obmedzenia v súvislosti s odhadovanou predajnou cenou.

#### Náklady na údržbu štrasburských budov počas dvoch rokov

27. Ak budovy v Štrasburgu ostanú určitý čas prázdne a nebudú sa využívať, Parlament bude naďalej znášať náklady na ich údržbu. Náklady na údržbu štrasburských budov, upratovanie a energiu mimo týždňov, keď sa konajú zasadnutia, sú 346 000 EUR za týždeň<sup>16</sup>, čo ročne predstavuje 18 mil. EUR. Odhadované dodatočné náklady na zaistenie minimálnej bezpečnosti budú navyše ročne dosahovať 1,5 mil. EUR. Analýza Dvora audítorov zahŕňa rezervu vo výške 39 mil. EUR na pokrytie nákladov na údržbu budov počas dvoch rokov v prípade, že ich Parlament nepredá.

---

<sup>13</sup> Čistá účtovná hodnota (historické náklady mínus odpisy) k 31. decembru 2013.

<sup>14</sup> Európsky parlament, odpovede na dotazník k absolútoriu za rok 2010, bod 24 a príloha, na základe posudku spoločnosti IMMOLABEL.BE.

<sup>15</sup> Ak Parlament prestane využívať budovy Winston Churchill, Salvador de Madariaga a Pierre Pflimlin, mesto Štrasburg má právo odkúpiť pozemok za 1 EUR a budovy za cenu, ktorá sa dohodne. V prípade budovy Louise Weiss pozemok kúpil Európsky parlament. Jeho čistá účtovná hodnota predstavuje 24,5 mil. EUR.

<sup>16</sup> Absolútorium 2012 D(2013)61497, bod 45.3.

**Ak štrasburské budovy nepredajú (možnosť B), vzniknú jednorazové náklady vo výške 40 mil. EUR**

28. V štúdiu z roku 2013 sa poukázalo na ťažkosti s predajom štrasburských budov z dôvodu ich špecifického rozvrhnutia. Ak Parlament štrasburských budov úspešne nepredá, pre rozpočet EÚ z toho nevyplynie jednorazový prínos. Z celkovej odhadovanej jednorazovej úspory vo výške 616,1 mil. EUR sa stanú jednorazové náklady vo výške 40,1 mil. EUR (pozri **tabuľku 4**), ktoré sa zvýšia, ak bude musieť Parlament zabezpečovať údržbu budov viac než dva roky.

**Tabuľka 4 Jednorazové náklady a úspory v súvislosti s presunom činností zo Štrasburgu do Bruselu v prípade, že by sa nepredali štrasburské budovy (možnosť B)**

Typ nákladov/úspor	(náklady)/úspory v mil. EUR	
	Analýza EP z roku 2013	Analýza EDA
Náklady na presťahovanie zamestnancov	žiadene odhad	(1,1)
Hodnota štrasburských budov	žiadene odhad	0,0
Náklady na údržbu štrasburských budov počas dvoch rokov	žiadene odhad	(39,0)
<b>Čisté jednorazové (náklady)/úspory</b>	<b>žiadene odhad</b>	<b>(40,1)</b>



Budova Louise Weiss, Štrasburg

Zdroj: Európsky parlament.

### ***Časť 3 – Analýza Dvora audítorov týkajúca sa potenciálnych úspor, ktoré by sa dosiahli vďaka presunu aj z Luxemburgu do Bruselu***

29. Druhou možnosťou, ktorú Dvor audítorov posudzoval, bol presun činností aj z Luxemburgu do Bruselu. Parlament v súčasnosti stavia v Luxemburgu jedinú kancelársku budovu, v ktorej budú umiestnení všetci zamestnanci, ktorí sa v súčasnosti nachádzajú v niekoľkých budovách. Nová budova (KAD) pozostáva hlavne z novej stavby (KAD II), ktorá sa má dokončiť v roku 2016, no jej súčasťou bude po renovácii aj existujúca budova KAD I, ktorá sa má dokončiť v roku 2018<sup>17</sup>. Odhadovaná výška nákladov na tento projekt vrátane nákladov na financovanie je 651,1 mil. EUR. V analýze Dvora audítorov sa predpokladá, že presun sa bude konať po dostavaní budovy KAD.

---

<sup>17</sup> Rozhodnutie predsedníctva z 10. januára 2012 a porovnávacie tabuľky „projekt KAD/netýkajúce sa KAD“, 2012(D) 18188.

30. Náklady a úspory spojené s presunom činností z Luxemburgu do Bruselu by v závislosti od toho, či by sa rozhodlo o kúpe kancelárskych priestorov (možnosť C) alebo ich prenájme (možnosť D) (pozri **tabuľku 5**), boli nasledovné:

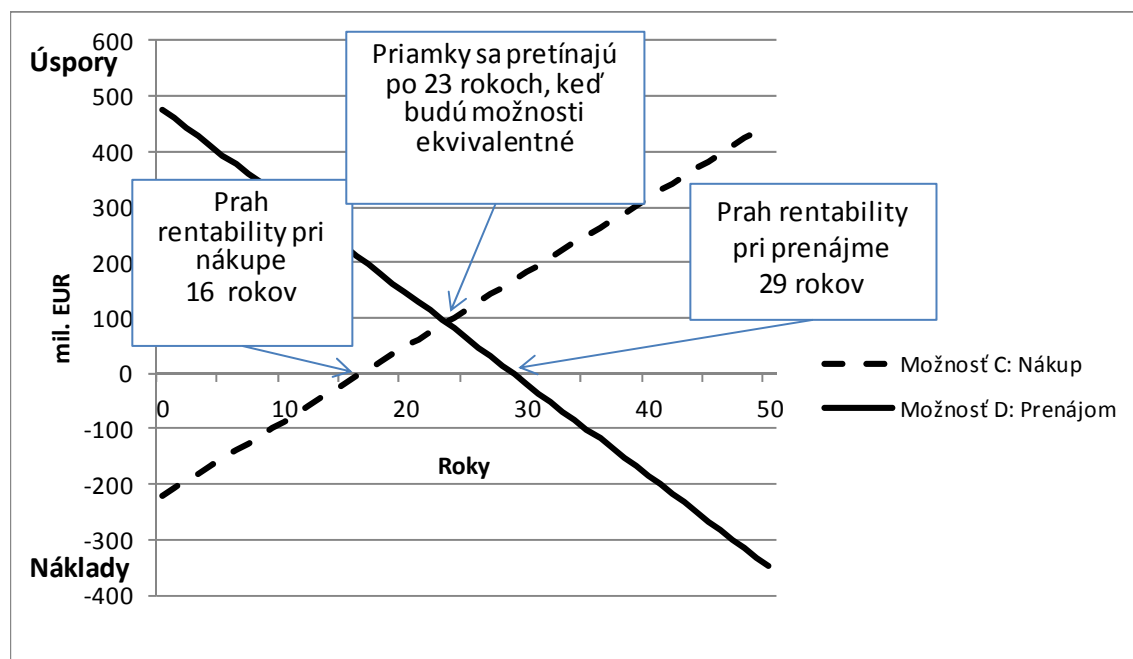
- **Možnosť C – nákup:** potenciálne by sa dosiahli úspory vo výške 13,4 mil. EUR za rok (0,7 % ročného rozpočtu Európskeho parlamentu). Vznikli by značné jednorazové náklady vo výške 220,2 mil. EUR spojené so sťahovaním zamestnancov a dodatočné náklady na výstavbu kancelárií v Bruseli presahujúce predajnú cenu budovy KAD v Luxemburgu.
- **Možnosť D – prenájom:** vznikli by dodatočné náklady vo výške 16,4 mil. EUR ročne spojené s platbami za prenájom kancelárií v Bruseli (0,9 % ročného rozpočtu Európskeho parlamentu). Jednorazový zisk z predaja budovy KAD v Luxemburgu by však predstavoval 476,1 mil. EUR.

**Tabuľka 5** Analýza rentability možností kúpy a prenájmu s uvedením času na spätné získanie investície alebo absorbovanie jednorazových úspor

	Možnosť C: Nákup	Možnosť D: Prenájom
	Úspory/(náklady) v mil. EUR	
Opakujúce sa ročné (náklady)/úspory	13,4	(16,4)
Jednorazové (náklady)/úspory	(220,2)	476,1
	Roky	
Počet rokov na spätné získanie investície	16,4	
Počet rokov na absorbovanie jednorazovej úspory		29,0

31. V **grafe 6** je zobrazená kumulatívna hodnota nákladov a úspor plynúcich z dvoch možností (nákup a prenájom) za 50 rokov. Tieto náklady a úspory sa ďalej analyzujú v bodoch 33 až 49.

**Graf 6 Kumulatívna hodnota nákladov a úspor plynúcich z nákupu alebo prenájmu za 50 rokov**



32. Pri analýze investícií možno na porovnanie nákladov a prínosov, ktoré vzniknú v rôznom čase, uplatniť diskontnú sadzbu<sup>18</sup>. Uplatnenie diskontnej sadzby vo výške 3,5 % by za obdobie 50 rokov viedlo k malému rozdielu medzi týmito dvomi možnosťami.

**Opakujúce sa úspory vďaka nákupu kancelárií v Bruseli (možnosť C) by ročne predstavovali 13 mil. EUR**

33. Odhad Dvora audítorov týkajúci sa potenciálnych opakujúcich sa úspor v dôsledku presunu činností z Luxemburgu do kancelárií v Bruseli je uvedený v **tabuľke 7**. Tieto potenciálne úspory vo výške 13,4 mil. EUR by boli relevantné bez ohľadu na to, či by sa Parlament rozhodol kancelárie kúpiť alebo prenajať.

<sup>18</sup> Európska komisia odporúča pre krajiny EÚ diskontnú sadzbu vo výške 3,5 %. Pozri dokument Ekonomické posúdenie investičných projektov v EIB (*Economic Appraisal of Investment Projects at the EIB*), marec 2013. Posúdenie sa vykonáva pri stálych trhových cenách (v analýze Dvora audítorov ceny v roku 2014) a platby úrokov nie sú zahrnuté, pretože diskontná sadzba zohľadňuje ich vplyv.

Keby sa však rozhodol kancelárie prenajať, vznikli by mu dodatočné opakujúce sa náklady z prenájmu (pozri bod 46).

**Tabuľka 7 Opakujúce sa úspory vďaka nákupu kancelárií v Bruseli pre luxemburských zamestnancov**

Kategória	Mil. EUR za rok		
	Analýza EP z roku 2013	Analýza EDA	Rozdiel
Výdavky na pracovné cesty a iné výdavky na dopravu a komunikáciu	5,5	4,9	-0,6
Budovy a súvisiace náklady	0,6	1,3	+0,7
Úspory v dôsledku iného zvýšenia efektívnosti	8,9	7,2	-1,7
<b>Celkové opakujúce sa úspory</b>	<b>15,0</b>	<b>13,4</b>	<b>-1,6</b>

#### Výdavky na pracovné cesty a iné výdavky na dopravu a komunikáciu

34. Štúdia administratívy Európskeho parlamentu z roku 2013 vychádzala zo skutočných výdavkov na pracovné cesty zamestnancov v roku 2012. Analýza Dvora audítorov je založená na výdavkoch na pracovné cesty zamestnancov v roku 2013, ktoré boli o 0,6 mil. EUR nižšie.

#### Budovy a súvisiace náklady

35. V prípade presunu z Luxemburgu do Bruselu by už nebolo potrebných 144 druhých kancelárií, ktoré si vyžaduje presun zo Štrasburgu (pozri bod 17). Výsledná úspora by dosiahla 0,9 mil. EUR.

36. V štúdii z roku 2013 sa počítalo s úsporami výdavkov na budovy (napr. energia, upratovanie, bezpečnosť a prenájom) vo výške 0,6 mil. EUR, a to v súvislosti so 175 druhými kancelárkami v Bruseli a Luxemburgu využívanými zamestnancami, ktorí by dochádzali z iného pracoviska. Z analýzy Dvora audítorov vyplývajú úspory vo výške 0,4 mil. EUR, pretože Dvor audítorov nezahrnul úspory na prenájme. V analýze Dvora audítorov sa tieto úspory namiesto toho objavujú vo forme zníženej sumy za dodatočnú rozlohu, ktorú je potrebné kúpiť alebo prenajať v Bruseli (pozri body 42 a 46).

### Úspory v dôsledku iného zvýšenia efektívnosti

37. V štúdii z roku 2013 sa odhadovalo, že zvýšená efektívnosť v dôsledku toho, že by zamestnanci strávili menej času cestovaním medzi Luxemburgom a Bruselom, by viedla k úsporám rozpočtových prostriedkov vo výške 3,2 mil. EUR ročne. Ako v prípade cestovania do Štrasburgu (pozri bod 19) Dvor audítorov súhlasí, že by čas ušetrený na cestovaní viedol k vyššej efektívnosti, no výsledkom by neboli úspory rozpočtových prostriedkov.

38. V štúdii z roku 2013 sa odhadovalo, že počet pracovných miest by sa po presune činností z Luxemburgu do Bruselu mohol vďaka efektívnejšej štruktúre znížiť o 53 miest. Do odhadu zníženia počtu zamestnancov však nebolo zahrnutých päť zmluvných zamestnancov. Analýza Dvora audítorov preto zahŕňa dodatočné odhadované úspory vo výške 0,2 mil. EUR<sup>19</sup>. V štúdii z roku 2013 sa tiež podhodnotili úspory kancelárskych priestorov v dôsledku zníženia počtu zamestnancov. Analýza Dvora audítorov preto zahŕňa dodatočné odhadované úspory vo výške 0,1 mil. EUR<sup>20</sup>.

39. V krátkodobom horizonte vzniknú dodatočné odhadované náklady vo výške 0,2 mil. EUR, pretože po presťahovaní do Bruselu bude mať viac zamestnancov nárok na príspevok na expatriáciu. Podiel zamestnancov parlamentu, ktorí dostávajú príspevok na expatriáciu je nižší v Bruseli (72 %) ako v Luxemburgu (90 %). Očakáva sa, že v dôsledku 4 % fluktuácie zamestnancov za rok sa počet zamestnancov, ktorí dostávajú príspevok na expatriáciu, časom zníži. Za predpokladu, že tento podiel klesne na 81 %, dodatočné náklady sa zmenia na úspory v odhadovanej výške 2,5 mil. EUR ročne. Keďže celkový účinok týchto

---

<sup>19</sup> Základom pre túto sumu boli priemerné náklady na zmluvného zamestnanca vo výške 43 000 EUR.

<sup>20</sup> Základom analýzy Parlamentu bol odhad rozlohy kancelárie vo veľkosti 20 metrov štvorcových a náklady na meter štvorcový vo výške 180 EUR. V praxi zabezpečuje GR INLO hrubú priemernú veľkosť kancelárie o rozlohe 40 metrov štvorcových. Náklady na meter štvorcový bez zohľadnenia prenájmu sú 120 EUR.

úspor sa zrealizuje až postupnou fluktuáciou zamestnancov, odhad ročných úspor je založený na priemere za 25 rokov vo výške 1,2 mil. EUR.

### **Jednorazové náklady na nákup kancelárií v Bruseli (možnosť C) by predstavovali 220 mil. EUR**

40. Dvor audítorov odhaduje jednorazové náklady na kúpu kancelárií v Bruseli pre zamestnancov z Luxemburgu na 220,2 mil. EUR (pozri **tabuľku 8**).

**Tabuľka 8 Jednorazové náklady na nákup kancelárií v Bruseli pre zamestnancov z Luxemburgu**

Typ nákladov/úspor	(náklady)/úspory v mil. EUR		
	Analýza EP z roku 2013	Analýza EDA	Rozdiel
Náklady na presťahovanie zamestnancov	(58,6)	(54,2)	+4,4
Náklady na výstavbu kancelárií v Bruseli	(1 231,1)	(696,3)	+534,8
Predajná cena budovy KAD v Luxemburgu	651,1	530,3	-120,8
<b>Čisté jednorazové (náklady)/úspory</b>	<b>(638,6)</b>	<b>(220,2)</b>	<b>+418,4</b>

#### Náklady na presťahovanie zamestnancov

41. V štúdiu z roku 2013 sa jednorazové náklady na presťahovanie zamestnancov z Luxemburgu do Bruselu odhadovali na 58,6 mil. EUR. Súčasťou tohto odhadu bola suma 4,4 mil. EUR vyjadrujúca čas stratený pri presune. Tento stratený čas by však nepredstavoval priame náklady pre rozpočet. Dvor audítorov preto odhaduje sumu jednorazových nákladov na presťahovanie zamestnancov (diéty a príspevky na usídlenie a výdavky na sťahovanie) na 54,2 mil. EUR.

#### Náklady na výstavbu kancelárií v Bruseli

42. V štúdiu z roku 2013 sa vysvetľuje, že cena výstavby kancelárií je výhodnejšia v Luxemburgu ako v Bruseli, pretože Luxemburg ponúkol pozemok pre budovu KAD za symbolickú cenu 1 EUR. Ďalej sa v nej odhaduje, že výstavba budov podobnej veľkosti ako KAD v Bruseli pre zamestnancov z Luxemburgu, by stála 1 231,1 mil. EUR. Tento odhad je založený na nákladoch na meter štvorcový (4 745 EUR) (vrátane nákladov na financovanie) na výstavbu terajšej budovy



TREBEL v európskej štvrti v Bruseli. Náklady na výstavbu sa však výrazne nadhodnotili, pretože neboli založené na správnych rozmeroch budovy KAD<sup>21</sup>. Okrem toho sa nezohľadnilo 175 kancelárií v Bruseli a Luxemburgu využívaných zamestnancami z iných pracovísk, ktoré by už neboli potrebné (pozri bod 36) ani zníženie počtu pracovných miest v Luxemburgu o 58 (pozri bod 38). V analýze Dvora audítorov sa náklady na výstavbu v Bruseli odhadujú na 696,3 mil. EUR<sup>22</sup>.

#### Predajná cena budovy KAD v Luxemburgu

43. Dvor audítorov vykonal opatrný odhad predajnej ceny vyprázdnených kancelárií budovy KAD v Luxemburgu a použil náklady na výstavbu vo výške 530,3 mil. EUR<sup>23</sup>. Odhad administratívy Európskeho parlamentu uvedený v štúdiu z roku 2013 je o 120,8 mil. EUR vyšší, pretože zahŕňa náklady na financovanie. Definitívna predajná hodnota však bude závisieť aj od účinku platných vnútroštátnych právnych predpisov o využívaní budov v danej lokalite na trh.

44. Budova KAD je štandardnou kancelárskou budovou vo výhodnej lokalite, ktorá podlieha luxemburskému všeobecnému územnému plánu pre mestskú časť Plateau du Kirchberg (*Plan d'aménagement général du territoire – Plateau du Kirchberg*)<sup>24</sup>. Pozemok a budovy Európskeho parlamentu postavené na ňom sa na účely luxemburského práva považujú za budovy a objekty národného záujmu.

---

<sup>21</sup> V štúdiu z roku 2013 sa vychádzalo z predpokladu, že rozloha budovy KAD je 259 429 metrov štvorcových. To je celková rozloha vrátane priestorov v suteréne. Relevantnými rozmermi na výpočet mala byť rozloha bez priestorov v suteréne, ktorá predstavuje 154 000 metrov štvorcových.

<sup>22</sup> Základom pre túto sumu boli náklady vo výške 4 700 EUR na meter štvorcový (s výnimkou nákladov na financovanie) a rozloha 148 180 metrov štvorcových (154 000 metrov štvorcových mínus 175 kancelárií s rozlohou 20 metrov štvorcových a 58 kancelárií s rozlohou 40 metrov štvorcových, teda 5820 metrov štvorcových).

<sup>23</sup> Keďže budova KAD je momentálne vo výstavbe a dokončená bude až v roku 2016 (nová budova KAD) a 2018 (renovácia existujúcej budovy KAD), načasovanie potenciálneho rozhodnutia o presune z Luxemburgu do Bruselu môže ovplyvniť stavebné náklady, ako aj cenu budovy KAD.

<sup>24</sup> [www.fondskirchberg.lu](http://www.fondskirchberg.lu)

45. V súlade s podmienkami, ktoré sa vzťahujú na prevod pozemku<sup>25</sup>, má Európsky parlament právo rokovať o predaji budovy KAD luxemburskej vláde alebo inej inštitúcii Európskej únie či medzinárodnej organizácii. Ak Parlament nepredá budovy KAD v rovnakom čase, ako sa budú zamestnanci presúvať do Bruselu, bude musieť naďalej znášať náklady na jej údržbu<sup>26</sup>. Dvor audítorov vo svojej analýze predpokladá, že kým sa kúpia alebo prenajmú priestory v Bruseli pre zamestnancov z Luxemburgu, pre budovu KAD sa nájde vhodné riešenie.

**Opakujúce sa dodatočné náklady na prenájom kancelárií v Bruseli (možnosť D) by ročne predstavovali 16 mil. EUR**

46. Keby sa Parlament rozhodol priestory prenajímať namiesto ich vybudovania<sup>27</sup>, stále by mal zisk z opakujúcich sa úspor vo výške 13,4 mil. EUR dosiahnutých v súvislosti s cestovaním a zvýšenou efektívnosťou, ako sa opisuje v bodoch 33 až 39 a **tabuľke 7**. Tieto úspory by však boli znížené dodatočnými výdavkami na prenájom v európskej štvrti v Bruseli za cenu 201 EUR na meter štvorcový, čo by za rok predstavovalo 29,8 mil. EUR<sup>28</sup>. V dôsledku toho by vznikli ročné náklady

---

<sup>25</sup> Vrátať *Acte de cession entre l'Etat du Grand-Duché de Luxembourg et l'Union Européenne*, 13. decembra 2011.

<sup>26</sup> Podľa nákladov na údržbu prázdnych štrasburských budov (19,5 mil. EUR ročne za 218 272 metrov štvorcových) by udržiavanie 154 000 metrov štvorcových budovy KAD stálo ročne 13,8 mil. EUR.

<sup>27</sup> Administratíva Európskeho parlamentu túto možnosť vynechala zo štúdie z roku 2013, pretože v tom čase neboli v blízkosti Európskeho parlamentu k dispozícii na prenájom kancelárske priestory pre 2 500 ľudí. Dvor audítorov sa vo svojej analýze domnieva, že bude príležitosť na získanie priestorov, aj keď nie pre všetkých zamestnancov naraz.

<sup>28</sup> Základom pre túto sumu bola rozloha 148 180 metrov štvorcových. Cena za prenájom vo výške 201 EUR na meter štvorcový je založená na cene za budovu Square de Meeus v európskej štvrti. Európsky parlament má politiku obstaráť kancelárie v dosahu 1 km od hlavnej budovy Parlamentu. Analýza Dvora audítorov je v súlade s touto politikou. Náklady by sa však mohli znížiť, keby sa kancelárie umiestnili mimo európskej štvrte, najmä pri zamestnancoch, ako sú prekladatelia, ktorí neposkytujú priamu podporu poslancom EP či iným zamestnancom. Dvor audítorov vo svojej analýze nákladov na prenájom v Bruseli vychádza z počtu metrov štvorcových plánovaných v budove KAD v Luxemburgu. Prenájom by

vo výške 16,4 mil. EUR (pozri **tabuľku 9**). Rozdiel 12,1 mil. EUR týkajúci sa budov a súvisiacich nákladov vyplýva z toho, že Parlament pri odhade dodatočných nákladov na prenájom v Bruseli vychádzal z porovnania so súčasnými nákladmi na prenájom v Luxemburgu, kým analýza Dvora audítorov bola založená na porovnaní s vlastníctvom budovy KAD v Luxemburgu a nie s prenájmom (pozri bod 29).

**Tabuľka 9 Opakujúce sa náklady na prenájom kancelárií v Bruseli pre luxemburských zamestnancov**

Kategória	(náklady)/úspory v mil. EUR za rok		
	Analýza EP z roku 2013	Analýza EDA	Rozdiel
Výdavky na pracovné cesty a iné výdavky na dopravu a komunikáciu	5,5	4,9	-0,6
Hodnota času ušetreného na cestovaní	3,2	0,0	-3,2
Budovy a súvisiace náklady	(16,4)	(28,5)	-12,1
Úspory v dôsledku iného zvýšenia efektívnosti	5,7	7,2	+1,5
<b>Celkové opakujúce sa (náklady)/úspory</b>	<b>(2,0)</b>	<b>(16,4)</b>	<b>-14,4</b>

**Jednorazové úspory na prenájme kancelárií v Bruseli (možnosť D) by predstavovali 476 mil. EUR**

47. Dvor audítorov odhaduje jednorazové úspory v dôsledku presunu činností z Luxemburgu do prenajatých kancelárií v Bruseli na 476,1 mil. EUR (pozri **tabuľku 10**).

---

ponúkol flexibilitu zosúladiť počet metrov štvorcových s potrebami Parlamentu a s priemernou veľkosťou kancelárie Parlamentu s rozlohou 40 metrov štvorcových. Parlament v súčasnosti v Luxemburgu využíva 128 620 metrov štvorcových. Po zohľadnení zníženia počtu kancelárií o 233 (5 820 metrov štvorcových) by prenájom 122 800 metrov štvorcových v Bruseli za cenu 150 EUR na meter štvorcový stál 18,4 mil. EUR, a nie 29,8 mil. EUR za rok.

---

**Tabuľka 10 Jednorazové úspory na prenájme kancelárií v Bruseli**

Typ nákladov/úspor	(náklady)/úspory v mil. EUR		
	Analýza EP z roku 2013	Analýza EDA	Rozdiel
Náklady na presťahovanie zamestnancov	(58,6)	(54,2)	+4,4
Predajná cena budovy KAD v Luxemburgu	651,1	530,3	-120,8
<b>Čistá jednorazová úspora</b>	<b>592,5</b>	<b>476,1</b>	<b>-116,4</b>

Náklady na presťahovanie zamestnancov

48. Aj keby si Parlament prenajímal kancelárie v Bruseli, vznikli by mu jednorazové náklady na sťahovanie zamestnancov z Luxemburgu do Bruselu vo výške 54,2 mil. EUR, ako sa to opisuje v bode 41.

Predajná cena budovy KAD v Luxemburgu

49. Keby si Parlament prenajímal kancelárie v Bruseli, nevznikli by jednorazové náklady spojené s výstavbou kancelárií v Bruseli. Aj tak by mal však prínos z hodnoty vyprázdnených kancelárií v budove KAD v Luxemburgu, ktorý zodpovedá nákladom na výstavbu vo výške 530,3 mil. EUR (pozri bod 43).



Plánovaná budova KAD, Luxemburg  
Zdroj: Európsky parlament.

**ZÁVEREČNÉ POZNÁMKY**

***Presunom zo Štrasburgu do Bruselu by sa dosiahli značné úspory.***

***Presunom z Luxemburgu do Bruselu by sa k týmto úsporám nepatrne prispelo.***

50. Odhadované jednorazové a opakujúce sa náklady a úspory v súvislosti s presunom zo Štrasburgu do Bruselu a z Luxemburgu do Bruselu sú zhrnuté v **tabuľke 11** a **prílohe 4**.

**Tabuľka 11 Zhrnutie jednorazových a opakujúcich sa nákladov a úspor spojených s presunom osobitne zo Štrasburgu a z Luxemburgu**

		Zo Štrasburgu do Bruselu		Z Luxemburgu do Bruselu	
		Možnosť A: Zbavenie sa štrasburských budov	Možnosť B: Ponechanie si štrasburských budov	Možnosť C: Nákup kancelárií v Bruseli	Možnosť D: Prenájom kancelárií v Bruseli
Jednorazové úspory/ (náklady) mil. EUR	700 600 500 400 300 200 100 0 (100) (200) (300)				
		616,1	(40,1)	(220,2)	476,1
Ročné úspory/ (náklady) mil. EUR	200 100 0 (100)				
		113,8	113,8	13,4	(16,4)

51. Presun zo Štrasburgu do Bruselu by viedol k odhadovaným opakujúcim sa úsporám rozpočtových prostriedkov vo výške 113,8 mil. EUR (čo zodpovedá 6,3 % rozpočtu Európskeho parlamentu). Z predaja štrasburských budov by vyplynul významný jednorazový prínos a hoci je ťažké ho vyčíslieť, bol by značný. Dvor audítorov pri svojom odhade 656,2 mil. EUR vychádzal z ich priemernej čistej účtovnej hodnoty (306,8 mil. EUR) a z nezávislého posúdenia ich trhovej ceny (1 005,5 mil. EUR). Tento prínos by znížili jednorazové náklady na sťahovanie zamestnancov vo výške 1,1 mil. EUR a prípadné náklady na údržbu budov, kým sa nenájde vhodné riešenie (analýza Dvora audítorov zahŕňa rezervu vo výške 39 mil. EUR). Ak však Parlament štrasburské budovy úspešne nepredá, pre rozpočet EÚ z toho nevyplynie žiaden jednorazový prínos. Z celkovej odhadovanej jednorazovej úspory vo výške 616,1 mil. EUR sa stanú jednorazové náklady vo výške 40,1 mil. EUR.

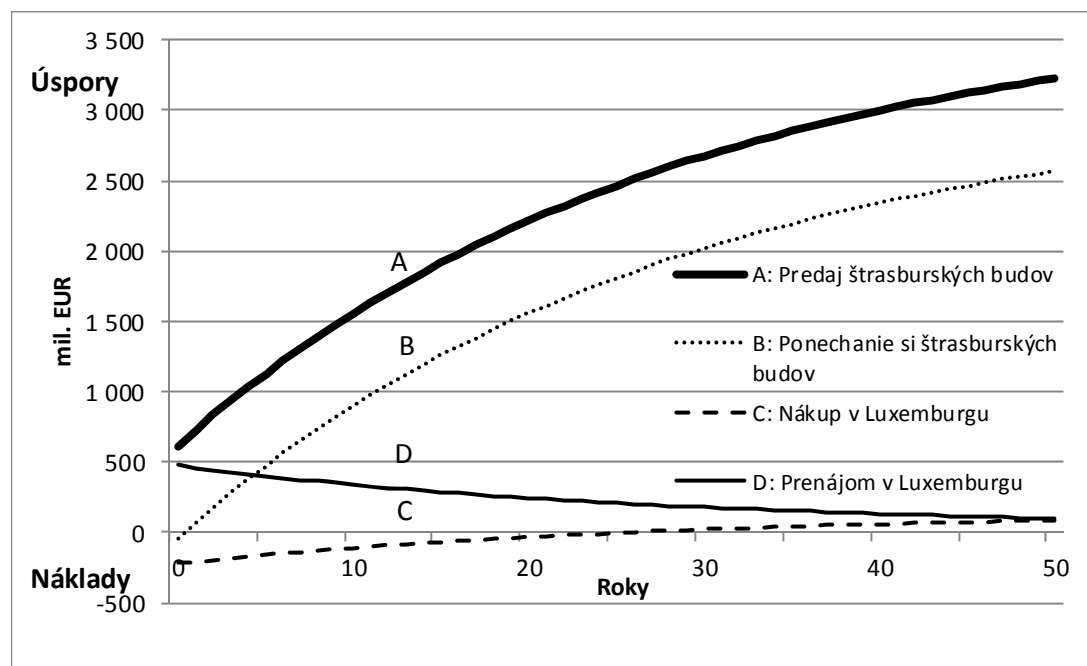
52. Náklady a úspory v súvislosti s presunom z Luxemburgu do Bruselu budú závisieť od toho, či sa rozhodne o kúpe alebo prenájme kancelárií v Bruseli:

- a) Výstavba kancelárií v Bruseli by viedla k odhadovaným opakujúcim sa úsporám vo výške 13,4 mil. EUR (0,7 % rozpočtu Európskeho parlamentu). Vznikli by však jednorazové náklady vo výške 220,2 mil. EUR zahŕňajúce sťahovanie zamestnancov a dodatočné náklady na výstavbu kancelárií v Bruseli.
- b) Prenájom kancelárií v Bruseli by viedol k opakujúcim sa nákladom, namiesto úspor, vo výške 16,4 mil. EUR (0,9 % ročného rozpočtu Európskeho parlamentu). Dosiahol by sa však odhadovaný jednorazový zisk vo výške 476,1 mil. EUR z hodnoty budovy KAD v Luxemburgu, ktorý by bol znížený nákladmi na sťahovanie zamestnancov.

53. V **grafe 12** sa zobrazuje kumulatívna hodnota nákladov a úspor v rámci týchto štyroch možností vývoja za 50 rokov po uplatnení diskontnej sadzby 3,5 % (pozri poznámku pod čiarou č. 18). Presunom zo Štrasburgu do Bruselu by sa mohli dosiahnuť úspory vo výške 3,2 mld. EUR (2,6 mld. EUR v prípade, že Parlament

budovy nepredá). Presunom z Luxemburgu do Bruselu by sa dosiahli ďalšie úspory vo výške 0,1 mld. EUR bez ohľadu na to, či sa budovy v Bruseli kúpia alebo prenajmú.

**Graf 12 Kumulatívna aktuálna hodnota presunu osobitne zo Štrasburgu a z Luxemburgu**



54. Odhadované jednorazové a opakujúce sa úspory týkajúce sa presunu zo Štrasburgu a z Luxemburgu spolu a centralizácie všetkých činností v Bruseli sú zhrnuté v **tabuľke 13**. Za predpokladu, že dôjde k predaju štrasburských budov, a ak sa kúpia kancelárie v Bruseli, vznikli by celkové kombinované opakujúce sa úspory vo výške 127,2 mil. EUR a kombinovaný jednorazový prínos vo výške 395,9 mil. EUR. Ak by sa kancelárie prenajali, vznikli by celkové kombinované opakujúce sa úspory vo výške 97,4 mil. EUR a kombinovaný jednorazový prínos vo výške 1 092,2 mil. EUR. Keby sa však štrasburské budovy nepredali, jednorazový prínos by sa v oboch prípadoch znížil o 656,2 mil. EUR.

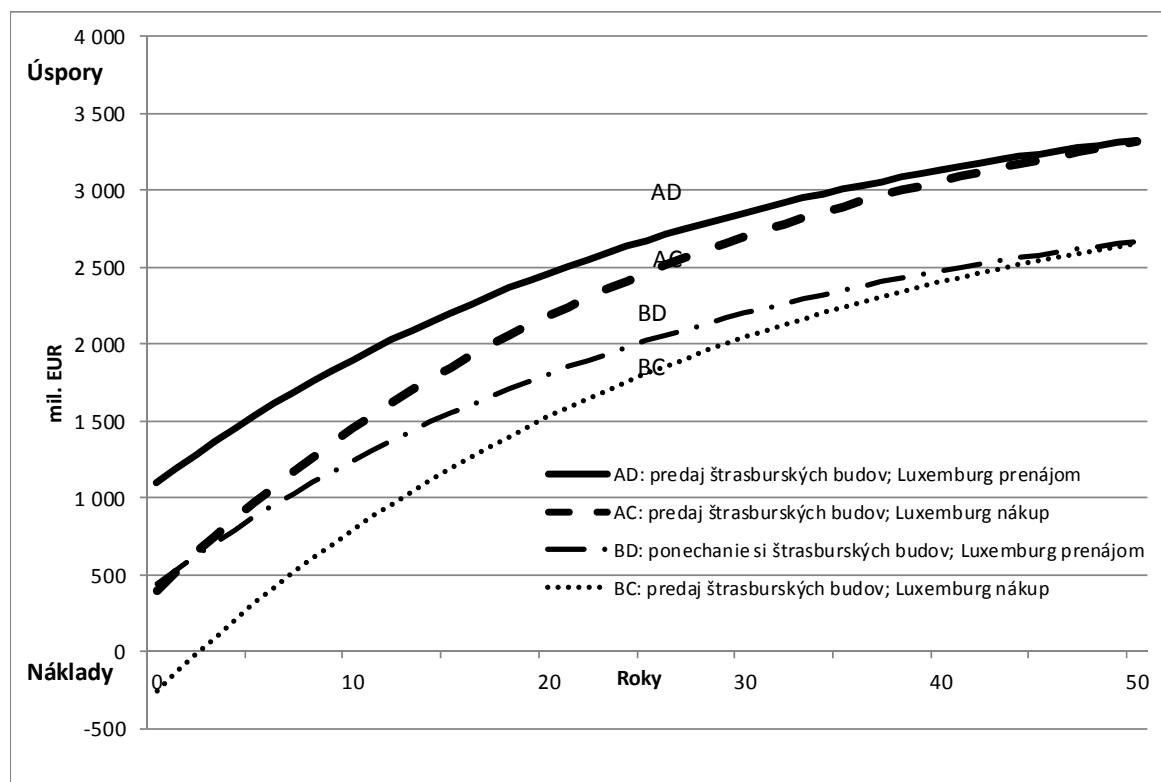
**Tabuľka 13 Zhrnutie jednorazových a opakujúcich sa úspor spojených s presunom zo Štrasburgu a z Luxemburgu spolu**

		Možnosť A: Predaj štrasburských budov		Možnosť B: Ponechanie si štrasburských budov	
		Luxemburg Možnosť C: Nákup	Luxemburg Možnosť D: Prenájom	Luxemburg Možnosť C: Nákup	Luxemburg Možnosť D: Prenájom
		AC	AD	BC	BD
Jednorazové úspory/ (náklady) mil. EUR		395,9	1 092,2	(260,3)	436,0
	Ročné úspory/ (náklady) mil. EUR	127,2	97,4	127,2	97,4

55. V **grafe 14** sa porovnávajú tieto štyri možnosti vývoja týkajúce sa presunu zo Štrasburgu a z Luxemburgu postupom času. V rámci týchto štyroch možností vývoja sa zobrazuje kumulatívna aktuálna hodnota nákladov a úspor spojených s presunom za 50 rokov a po uplatnení diskontnej sadzby 3,5 %.



**Graf 14 Kumulatívna aktuálna hodnota úspor v dôsledku presunu zo Štrasburgu a z Luxemburgu spolu**



56. Ak sa podarí predáť štrasburské budovy, odhadovaná čistá aktuálna hodnota potenciálnych úspor za 50 rokov bude približne 3,3 mld. EUR (dvojnásobok ročného rozpočtu Európskeho parlamentu) bez ohľadu na to, či sa kancelárie v Bruseli pre zamestnancov z Luxemburgu kúpia alebo prenajmú. Ak sa nepodarí predáť štrasburské budovy, odhadovaná čistá aktuálna hodnota potenciálnych úspor za 50 rokov bude 2,7 mld. EUR opäť bez ohľadu na to, či sa kancelárie v Bruseli kúpia alebo prenajmú. Z krátkodobejšieho hľadiska sa s prenájomom spájajú väčšie úspory ako s kúpou. Čistá aktuálna hodnota príslušných štyroch kombinácií možností v súvislosti s centralizáciou činností v Bruseli za 25 a 50 rokov je uvedená v **tabuľke 15**.

**Tabuľka 15 Aktuálna hodnota úspor v dôsledku centralizácie všetkých činností v Bruseli za 25 a 50 rokov**

Možnosť	Štrasburg	Luxemburg	Úspory v mil. EUR	
			Čistá súčasná hodnota za 25 rokov	Čistá súčasná hodnota za 50 rokov
AD	Zbavenie sa budov	Prenájom kancelárií v Bruseli	2 676	3 325
AC	Zbavenie sa budov	Nákup kancelárií v Bruseli	2 464	3 312
BD	Ponechanie si budov	Prenájom kancelárií v Bruseli	2 019	2 669
BC	Ponechanie si budov	Nákup kancelárií v Bruseli	1 808	2 656

57. Analýza Dvora audítorov týkajúca sa potenciálnych úspor vďaka centralizácii činnosti Európskeho parlamentu neposkytuje takú mieru istoty ako audit historických nákladov. Najmä ocenenie budov je približné. Dvor audítorov sa vo svojej analýze pridržiaval určitých predpokladov. Rozhodnutie o prípadnej centralizácii činnosti bude závisieť nielen od finančných, ale aj iných faktorov, vrátane zohľadnenia príslušných ustanovení Zmluvy.

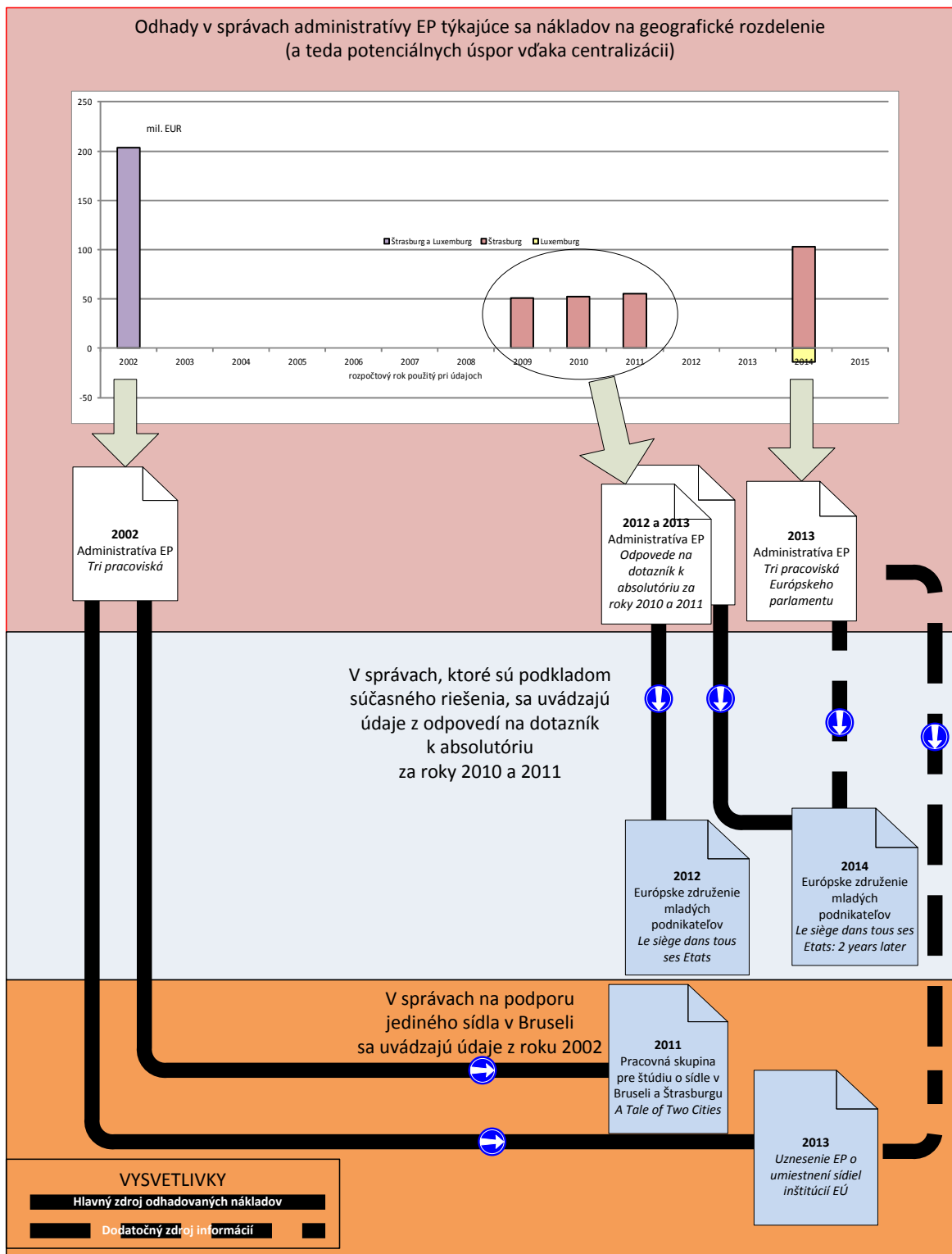
## Porovnanie:

1. správy administratívy Európskeho parlamentu z roku 2002 o nákladoch na zachovanie troch pracovísk odhadované náklady na sídlo v Štrasburgu uvedené v odpovediach administratívy Európskeho parlamentu na dotazník v súvislosti s prípravou na udelenie absolútoría Európskeho parlamentu za roky 2010 a 2011
2. správy administratívy Európskeho parlamentu z roku 2002 o nákladoch na zachovanie troch pracovísk odhadované náklady na sídlo v Štrasburgu uvedené v odpovediach administratívy Európskeho parlamentu na dotazník v súvislosti s prípravou na udelenie absolútoría Európskeho parlamentu za roky 2010 a 2011
3. správy administratívy Európskeho parlamentu z augusta 2013 o finančných, environmentálnych a regionálnych vplyvoch geografického rozdelenia sídiel EP

mil. EUR

	1. Štúdia z roku 2002		2. Odpovede na dotazník k absolútoriu			3. Štúdia z roku 2013		
	Náklady na tri sídla (bez špecifikácie jediného sídla)	20 % navyše na rozšírenie	Náklady spojené so Štrasburgom v roku 2009	Náklady spojené so Štrasburgom v roku 2010	Náklady spojené so Štrasburgom v roku 2011	Štrasburg do Bruselu	Luxemburg do Bruselu, kúpa/výstavba budov	Luxemburg do Bruselu, prenájom budov
<b>A. Jednorazové (náklady)</b>								
Sťahovanie zamestnancov							(51,3)	(51,3)
Sťahovanie nábytku a majetku							(2,0)	(2,0)
Obnova kancelárií							(5,3)	(5,3)
<b>A. Celkové jednorazové (náklady)</b>	neposudzovalo sa	neposudzovalo sa	neposudzovalo sa	neposudzovalo sa	neposudzovalo sa	0,0	(58,6)	(58,6)
<b>Jednorazové úspory</b>								
Príjem z predaja budov/z ich alternatívneho využitia								
<b>B. Celkové jednorazové úspory</b>	neposudzovalo sa	neposudzovalo sa	neposudzovalo sa	neposudzovalo sa	neposudzovalo sa	neposudzovalo sa	neposudzovalo sa	neposudzovalo sa
<b>Celkové čisté jednorazové (náklady) a úspory</b>	neposudzovalo sa	neposudzovalo sa	neposudzovalo sa	neposudzovalo sa	neposudzovalo sa	0,0	(58,6)	(58,6)
<b>C. Dodatočné ročné (náklady)</b>								
Dodatočné jednorazové náklady spojené s výstavbou v priebehu 20 rokov							(29,0)	
Dodatočný prenájom budov v prípade, že sa budovy nekúpia								(17,0)
<b>C. Celkové dodatočné ročné (náklady)</b>						0,0	(29,0)	(17,0)
<b>D. Ročné úspory</b>								
<b>Úspory vďaka menšej vzdialenosti v dôsledku znížených nákladov na cestovanie, prepravu a komunikáciu</b>								
Výdavky poslancov na pracovné cesty								
Cestovné výdavky externých tlmočníkov			1,1	1,1	1,1	3,1		
Výdavky zamestnancov na pracovné cesty	18,0	21,6	8,7	9,9	10,1	12,3	4,7	4,7
Výdavky politických skupín na pracovné cesty						4,5	0,5	0,5
Výdavky parlamentných asistentov na pracovné cesty			1,9	4,8	5,6	5,6		
<b>Celkové výdavky na pracovné cesty</b>	<b>18,0</b>	<b>21,6</b>	<b>11,7</b>	<b>15,8</b>	<b>16,8</b>	<b>25,5</b>	<b>5,2</b>	<b>5,2</b>
Preprava (napr. batožiny) zo Štrasburgu a späť	9,0	10,8	0,4	0,4	0,4	0,4	0,1	0,1
Poplatky za sieť a telefón						0,2	0,2	0,2
<b>Iné výdavky na dopravu a komunikáciu</b>	<b>9,0</b>	<b>10,8</b>	<b>0,4</b>	<b>0,4</b>	<b>0,4</b>	<b>0,6</b>	<b>0,3</b>	<b>0,3</b>
Hodnota času zamestnancov ušetréného v dôsledku menej cestovania	3,9	4,7				6,0	3,2	3,2
<b>Celkové úspory vďaka menšej vzdialenosti v dôsledku znížených nákladov na cestovanie, prepravu a komunikáciu</b>	<b>30,9</b>	<b>37,1</b>	<b>12,1</b>	<b>16,2</b>	<b>17,2</b>	<b>32,1</b>	<b>8,7</b>	<b>8,7</b>
<b>Úspory v dôsledku odstránenia dvojitej potreby budov a vybavenia</b>								
Prenájom	60,0		0,1	0,1	0,1	0,1		
Vybudovanie priestorov						7,3		
Úpravy priestorov			14,3	8,7	7,8	8,8		
Špecifické opatrenia v súvislosti s riadením nehnuteľností						1,7		
Údržba, zabezpečenie a upratovanie			11,1	13,0	16,1	19,3		
Spotreba energie			3,1	3,2	3,9	4,3		
Bezpečnosť a stráženie budov			8,3	8,5	8,1	7,7		
Poistenie	18,0					0,3		
Prechodné kancelárie ( <i>bureaux de passage</i> )							0,6	0,6
<b>Celkové náklady na budovy a súvisiace náklady</b>	<b>78,0</b>	<b>93,6</b>	<b>36,9</b>	<b>33,5</b>	<b>36,0</b>	<b>49,5</b>	<b>0,6</b>	<b>0,6</b>
Infraštruktúra IT a telekomunikácie						3,6		
Zariadenie						1,1		
Technické zariadenie a vybavenie						7,1		
<b>Celkové náklady na pracovné údaje, vybavenie a hnutelný majetok</b>	<b>42,0</b>	<b>50,4</b>	<b>0,0</b>	<b>0,0</b>	<b>0,0</b>	<b>11,8</b>	<b>0,0</b>	<b>0,0</b>
<b>Celkové úspory v dôsledku odstránenia dvojitej potreby budov a vybavenia</b>	<b>120,0</b>	<b>144,0</b>	<b>36,9</b>	<b>33,5</b>	<b>36,0</b>	<b>61,3</b>	<b>0,6</b>	<b>0,6</b>
<b>Úspory v dôsledku iného zvýšenia efektívnosti</b>								
Zmluvní zamestnanci na štrasburské zasadnutia	1,2	1,4	1,9	1,9	2,1	2,3		
Lekárska služba						0,4		
Výdavky na stravovacie služby						1,0		
Zníženie počtu zamestnancov v dôsledku zrušenia paralelných štruktúr alebo úspor z rozsahu	16,7	20,0				6,0	5,7	5,7
<b>Celkové úspory v dôsledku iného zvýšenia efektívnosti</b>	<b>17,9</b>	<b>21,5</b>	<b>1,9</b>	<b>1,9</b>	<b>2,1</b>	<b>9,7</b>	<b>5,7</b>	<b>5,7</b>
<b>D. Celkové ročné úspory</b>	<b>168,8</b>	<b>202,6</b>	<b>50,9</b>	<b>51,6</b>	<b>55,3</b>	<b>103,1</b>	<b>15,0</b>	<b>15,0</b>
<b>Celkové čisté (náklady) a úspory</b>	<b>168,8</b>	<b>202,6</b>	<b>50,9</b>	<b>51,6</b>	<b>55,3</b>	<b>103,1</b>	<b>(14,0)</b>	<b>(2,0)</b>
<b>Celkové čisté ročné (náklady)/úspory uvedené v záveroch jednotlivých správ</b>		<b>202,6</b>		<b>52,6</b>			<b>89,1</b>	

Využitie rôznych odhadov administratívy Európskeho parlamentu



**Hlavné hypotézy troch hlavných štúdií****– Náklady na geografické rozdelenie a potenciálne úspory vďaka jedinému sídlu –**

	1. Štúdia administratívy EP z roku 2002	2. Odpovede na dotazníky v rámci prípravy na absolútorium EP za roky 2009, 2010, 2011	3. Štúdia administratívy EP z roku 2013 „Tri pracoviská EP“
V budúcnosti by malo existovať jediné politické sídlo/pracovisko	✓		✓
- <i>Jediné politické sídlo = kdekoľvek</i>	✓		
- <i>Jediné politické sídlo = Brusel</i>			✓
- <i>Presun zamestnancov z Luxemburgu do jediného politického sídla</i>	✓		✓
Politické sídlo v Štrasburgu predstavovalo v predchádzajúcom roku náklady navyše (v porovnaní so situáciou, keby sa všetky plenárne zasadnutia konali v Bruseli a štrasburská infraštruktúra by preto nebola potrebná)		✓	
Miesto sídla inej inštitúcie sa má zmeniť			
Prebytoční zamestnanci nemusia byť zahrnutí do celkového počtu potrebných zamestnancov	✓		✓
- <i>Údaje o prebytočných zamestnancoch zahŕňajú odhady vyplývajúce z úspor z rozsahu (menej kancelárskych priestorov a menej cestovania =&gt; menej zamestnancov potrebných na riadenie týchto záležitostí)</i>	✓		✓
- <i>Údaje o prebytočných zamestnancoch zahŕňajú odhady úspor vďaka zvýšenej efektívnosti z menej cestovania medzi sídlami EP</i>	✓		✓ (75 % času stráveného cestovaním = strata pracovného času)
Zmluvní zamestnanci na účely štrasburských zasadnutí už nie sú potrební/predstavujú náklady navyše	✓ (prijatí aj na zasadnutia výborov)	✓	✓
Pri poslancoch EP sa zohľadňujú rozdiely cestovných nákladov na dochádzanie do politického sídla v závislosti od lokality			
Výdavky poslancov EP na pracovné cesty medzi tromi pracoviskami by sa mohli ušetriť/predstavujú náklady navyše			
Výdavky zamestnancov na pracovné cesty medzi tromi pracoviskami by sa mohli ušetriť/predstavujú náklady navyše	✓	✓ Len pracovné cesty do Štrasburgu (nie do Luxemburgu/ nie z Luxemburgu do Bruselu)	✓
Výdavky politických skupín na pracovné cesty do štrasburského sídla by sa mohli ušetriť/predstavujú náklady navyše	✓		✓
Výdavky parlamentných asistentov na pracovné cesty do štrasburského sídla by sa mohli ušetriť/predstavujú náklady navyše		✓	✓
Cestovné náklady externých tlmočníkov dochádzajúcich do Štrasburgu by sa mohli ušetriť/predstavujú náklady	✓	✓	✓

	1. Štúdia administratívy EP z roku 2002	2. Odpovede na dotazníky v rámci prípravy na absolútorium EP za roky 2009, 2010, 2011	3. Štúdia administratívy EP z roku 2013 „Tri pracoviská EP“
navyššie			
Výdavky zamestnancov ostatných inštitúcií na pracovné cesty do štrasburského sídla (napr. zamestnanci EK a Rady) by sa mohli ušetriť/predstavujú náklady navyše			
Náklady na prepravu batožín, poslancov EP... medzi Štrasburgom a Bruselom by sa mohli ušetriť/predstavujú náklady navyše	✓	✓	✓
Bude potrebných menej kancelárskych priestorov (nebudú už potrebné prechodné kancelárie a bude treba menej zamestnancov)	✓		✓
Prenajaté vyprázdnené budovy sa už nebudú prenajímať	✓		
Vyprázdnené budovy vo vlastníctve sa predajú/prenajmú/bude ich využívať iná inštitúcia, agentúra alebo orgán EÚ			
Vyprázdnené budovy vo vlastníctve sa budú ďalej udržiavať, vykurovať atď.			
Náklady v súvislosti s vyprázdnenými budovami v Štrasburgu by sa mohli ušetriť/predstavujú náklady navyše	✓	✓	✓
- Údržba, upratovanie, spotreba energie, bezpečnosť, poistenie	✓	✓	✓
- Vybavenie	✓	✓	✓
Náklady na nábytok a vybavenie vyprázdnených štrasburských budov by sa mohli ušetriť	✓		✓
Poplatky za sieť a telefón vo vyprázdnených štrasburských budovách by sa mohli ušetriť	✓		✓
Stravovacie služby v Štrasburgu by sa mohli zrušiť	✓		✓
Lekárske služby v Štrasburgu by sa mohli zrušiť			✓
Nákup/prenájom nových budov			✓ (pre luxemburských zamestnancov v Bruseli)
- Nové budovy sa majú udržiavať za také isté náklady ako budovy v Luxemburgu	Neuvádza sa	Neuvádza sa	✓
- Nové budovy sa majú vybaviť a zariadiť za také isté náklady ako budovy v Luxemburgu	Neuvádza sa	Neuvádza sa	✓
Ocenenie rozlohy sa nepoužívalo systematicky	Neuvádza sa  (Všetky budovy boli prenajaté)		✓  Neboli však zahrnuté do celkových údajov
Jednorazové náklady spojené so sťahovaním	✓  Neboli však zahrnuté do celkovej sumy 169/203 mil. EUR		✓

## Zhrnutie potenciálnych úspor v dôsledku centralizácie v Bruseli

