

PL



EUROPEJSKI
TRYBUNAŁ
OBRACHUNKOWY

2013

Kontrola UE za 2013 r. w skrócie

**Wprowadzenie do sprawozdań rocznych
Europejskiego Trybunału Obrachunkowego za 2013 r.**

EUROPEJSKI TRYBUNAŁ OBRACHUNKOWY
12, rue Alcide De Gasperi
1615 Luksemburg
LUKSEMBURG

Tel. +352 4398-1

E-mail: eca-info@eca.europa.eu
Internet: <http://eca.europa.eu>

Twitter: @EUAuditorsECA
YouTube: EUAuditorsECA

Więcej informacji o Unii Europejskiej można znaleźć w portalu Europa (<http://europa.eu>).

Luksemburg: Urząd Publikacji Unii Europejskiej, 2014

ISBN 978-92-872-1012-8
doi:10.2865/25870

© Unia Europejska, 2014
Powielanie materiałów dozwolone pod warunkiem podania źródła.

Printed in Luxembourg

2013

Kontrola UE za 2013 r. w skrócie

**Wprowadzenie do sprawozdań rocznych
Europejskiego Trybunału Obrachunkowego za 2013 r.**



Co roku w listopadzie Europejski Trybunał Obrachunkowy przedstawia sprawozdania na temat wyników swoich dorocznych kontroli dotyczących zarządzania finansami UE w poprzednim roku budżetowym. Na podstawie zebranych dowodów kontroli Trybunał wydaje poświadczenie wiarygodności w odniesieniu do sposobu wykorzystania środków UE, zwracając szczególną uwagę na obszary, w których stwierdzono najwyższe ryzyko niewłaściwego wykorzystania tych środków. Sprawozdania Trybunału zawierają również zalecenia na temat możliwości poprawy w zakresie zarządzania finansami UE. W ten sposób instytucja ta wspiera Parlament Europejski i Radę w kontrolowaniu wydatkowania UE oraz przyczynia się do skutecznej rozliczalności względem obywateli UE.

W „Kontroli UE za 2013 r. w skrócie” podsumowano i wyjaśniono główne ustalenia sformułowane w rocznych sprawozdaniach Trybunału na temat wykonania budżetu UE i Europejskich Funduszy Rozwoju za 2013 r. Tak jak w poprzednich latach, sprawozdania te ukazują, w jakim stopniu zarządzający środkami UE na poziomie unijnym i krajowym wiernie przedstawiają informacje na temat zarządzania środkami, dbają o stosowanie unijnych przepisów i przestrzegają zasad oszczędności, wydajności i skuteczności.

Rok 2013 zamknął siedmioletni okres programowania. Sprawozdania Trybunału ukazują się więc w ważnym dla Unii i jej finansów okresie przejściowym. Rozpoczęliśmy okres programowania 2014–2020 i – jak wynika z naszych sprawozdań – nowy Parlament Europejski i Komisja Europejska stoją przed wyzwaniami w zakresie zarządzania finansami i rozliczalności, zarówno tymi znanymi od dawna, jak i zupełnie nowymi.

Wzrastające obciążenie finansów unijnych i krajowych wymaga uważnego zarządzania środkami UE i ich kontrolowania, jak również lepszego prognozowania długofalowych potrzeb w zakresie finansowania. W swoich sprawozdaniach Trybunał podkreśla, że w procesie zarządzania finansowego budżetem UE organy Komisji i państw członkowskich powinny zwrócić większą uwagę na to, by środki UE wykorzystywane były do osiągnięcia rezultatów, które bez zastosowania tych środków nie mogłyby zostać osiągnięte w równie wydajny lub skuteczny sposób. Równocześnie wyniki przeprowadzonych przez Trybunał kontroli pokazują, że wciąż można i należy w większym stopniu zadbać o to, by środki UE były wydawane zgodnie z unijnymi przepisami.

Trybunał jest gotów pomóc nowemu Parlamentowi Europejskiemu i Komisji Europejskiej w podjęciu stojących przed UE wyzwań w zakresie zarządzania finansami i rozliczalności. W tym celu – na podstawie doświadczeń Trybunału zebranych w toku kontroli – sporządziliśmy również dwa przeglądy horyzontalne, podkreślające główne wyzwania w obszarze rozliczalności, kontroli i zarządzania finansami, którym musi sprostać UE.

Vítor Manuel da SILVA CALDEIRA

A handwritten signature in black ink, appearing to read 'V. Caldeira'.

Prezes Europejskiego Trybunału Obrachunkowego

Strona

04	Ocena ogólna
04	Najważniejsze wnioski
05	Wydatkowanie środków finansowych UE zgodnie z przepisami
15	Budżet UE a uzyskiwane rezultaty
18	Szczegółowa analiza dochodów i obszarów wydatków
18	Dochody
20	Rolnictwo: wsparcie rynku i pomoc bezpośrednia
22	Rozwój obszarów wiejskich, środowisko naturalne, rybołówstwo i zdrowie
24	Polityka regionalna, transport i energia
26	Zatrudnienie i sprawy społeczne
28	Stosunki zewnętrzne, pomoc i rozszerzenie
30	Badania naukowe i inne polityki wewnętrzne
32	Wydatki administracyjne i pochodne
33	Europejskie Fundusze Rozwoju (EFR)
35	Informacje podstawowe
35	Podejście kontrolne w skrócie
37	Europejski Trybunał Obrachunkowy i jego prace

Najważniejsze wnioski

Podsumowanie poświadczenia wiarygodności za rok 2013

W odniesieniu do wiarygodności sprawozdania finansowego Unii Europejskiej za rok budżetowy 2013 Europejski Trybunał Obrachunkowy wydaje **opinię bez zastrzeżeń**.

Dochody za 2013 r. jako całość są **legalne i prawidłowe**.

Zobowiązania za 2013 r. jako całość są **legalne i prawidłowe**.

W **płatnościach** za 2013 r. występuje istotny poziom błędów. Z tego też względu Trybunał wydaje **negatywną opinię** na temat ich legalności i prawidłowości.

Pełny tekst poświadczenia wiarygodności znajduje się w rozdziale 1 sprawozdania rocznego za 2013 r.

- W odniesieniu do płatności za 2013 r. **szacowany poziom błędów** – stanowiący miarę poziomu nieprawidłowości – wynosi 4,7%, a więc jest zbliżony do szacowanego poziomu błędów z 2012 r. (4,8%) i utrzymuje się powyżej progu istotności wynoszącego 2%.
- W sumie zbadane **systemy nadzoru i kontroli** były częściowo skuteczne pod względem zapewnienia prawidłowych płatności, przy czym zaznaczyły się wyraźne różnice między poszczególnymi państwami członkowskimi.
- Dwa najbardziej narażone na błędy obszary wydatków stanowiły „Polityka regionalna, transport i energia” (6,9% szacowanego poziomu błędów) i „Rozwój obszarów wiejskich, środowisko naturalne, rybołówstwo i zdrowie” (6,7% tego poziomu). W przypadku **zarządzania dzielonego** jako całości, tj. łącznie z obszarami „Rolnictwo: wsparcie rynku i pomoc bezpośrednia” i „Zatrudnienie i sprawy społeczne”, szacowany poziom błędów wyniósł 5,2%.
- **Działania korygujące i odzyskiwanie środków** podjęte przez organy w państwach członkowskich i przez Komisję miały pozytywny wpływ na szacowany poziom błędów. Gdyby nie podjęto tego rodzaju działań, ogólny szacowany poziom błędów wyniósłby 6,3%.
- Tak jak w roku 2012, w przypadku znacznego odsetka transakcji, w których stwierdzono błędy w zakresie zarządzania dzielonego, **organy państw członkowskich dysponowały wystarczającymi informacjami**, aby wykryć i skorygować te błędy przed złożeniem wniosku o zwrot kosztów do Komisji.
- Fakt, że mimo znaczącego zwiększenia budżetu na płatności w 2013 r. **kwota wymagająca pokrycia z budżetów na kolejne lata stale wzrasta**, sprawia, że Komisja musi planować swoje potrzeby dotyczące płatności w perspektywie średnio- i długoterminowej.
- Przy wydatkowaniu środków UE w okresie programowania 2007–2013 więcej uwagi poświęcano absorpcji („wykorzystań, bo przepadną”) i zgodności formalnej niż dobrym wynikom. Ten **brak ukierunkowania na uzyskiwanie wyników** stanowi podstawową wadę koncepcyjną znacznej części budżetu UE.

Wydatkowanie środków finansowych UE zgodnie z przepisami

Środki finansowe UE w 2013 r.

Co roku Trybunał przeprowadza kontrolę dochodów i wydatków w ramach budżetu UE oraz przedstawia swoją opinię na temat tego, w jakim stopniu roczne sprawozdanie finansowe jest wiarygodne i w jakim stopniu dochody i płatności są zgodne z mającymi zastosowanie przepisami.

W 2013 r. wydatki z budżetu UE wyniosły **148,5 mld euro**, czyli około 290 euro w przeliczeniu na jednego obywatela. Wydatki te stanowią około 1% unijnego dochodu narodowego brutto i odpowiadają w przybliżeniu 2% całkowitych wydatków publicznych państw członkowskich UE.

Budżet ogólny UE przyjmowany jest corocznie – w kontekście siedmioletnich ram finansowych – przez Parlament Europejski i Radę. Za właściwe wydatkowanie środków budżetowych odpowiada głównie Komisja. W przypadku około 80% wydatków – głównie na rolnictwo i spójność – Komisja dzieli to zadanie z państwami członkowskimi UE.

Jakie jest źródło środków finansowych?

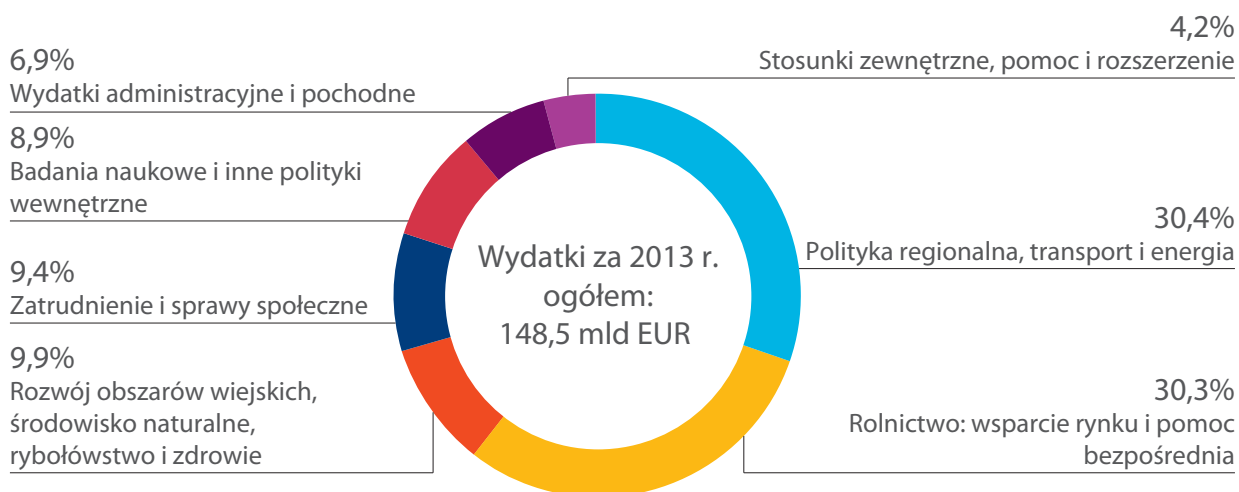
Budżet UE jest finansowany z różnych źródeł. Największą część wpłacają państwa członkowskie na podstawie swojego dochodu narodowego brutto (110,0 mld euro). Inne źródła finansowania obejmują wpłaty państw członkowskich obliczane na podstawie pobieranego przez nie podatku od wartości dodanej (VAT) (14,5 mld euro), a także opłaty celne i rolnicze (15,4 mld euro).

Na co wydatkowane są środki finansowe?

Środki z rocznego budżetu UE wydatkowane są na szeroki zakres dziedzin polityki (zob. **schemat 1**). Płatności dokonywane są w celu wsparcia tak zróżnicowanych rodzajów działalności, jak projekty badawcze, szkolenia dla osób bezrobotnych lub produkcja rolna.

Schemat 1

Budżet UE w 2013 r.

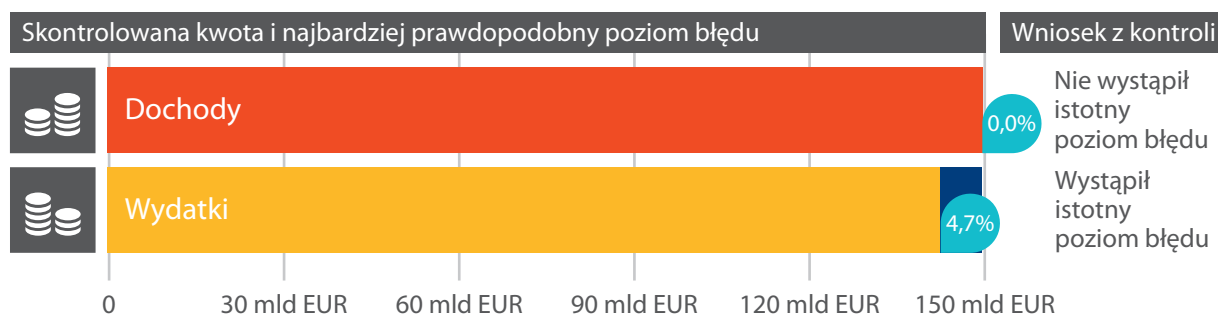


Ustalenia kontroli dotyczące roku budżetowego 2013

Nieodzownym elementem prac kontrolnych Trybunału jest badanie próby transakcji dobranych z całego budżetu UE w celu statystycznego oszacowania stopnia, w jakim dochody i różne obszary wydatków są obciążone błędem. Na **schemacie 2** przedstawiono podsumowanie wyników za 2013 r. Więcej informacji na temat podejścia kontrolnego Trybunału i szacunków dotyczących najbardziej prawdopodobnego poziomu błędu znajduje się na s. 35.

Schemat 2

Wyniki badania transakcji w odniesieniu do budżetu UE za 2013 r. jako całości



Najbardziej prawdopodobny poziom błędu (poziom błędu oszacowany na podstawie błędów kwantyfikowalnych stwierdzonych w statystycznie dobranej, zbadanej próbie transakcji)

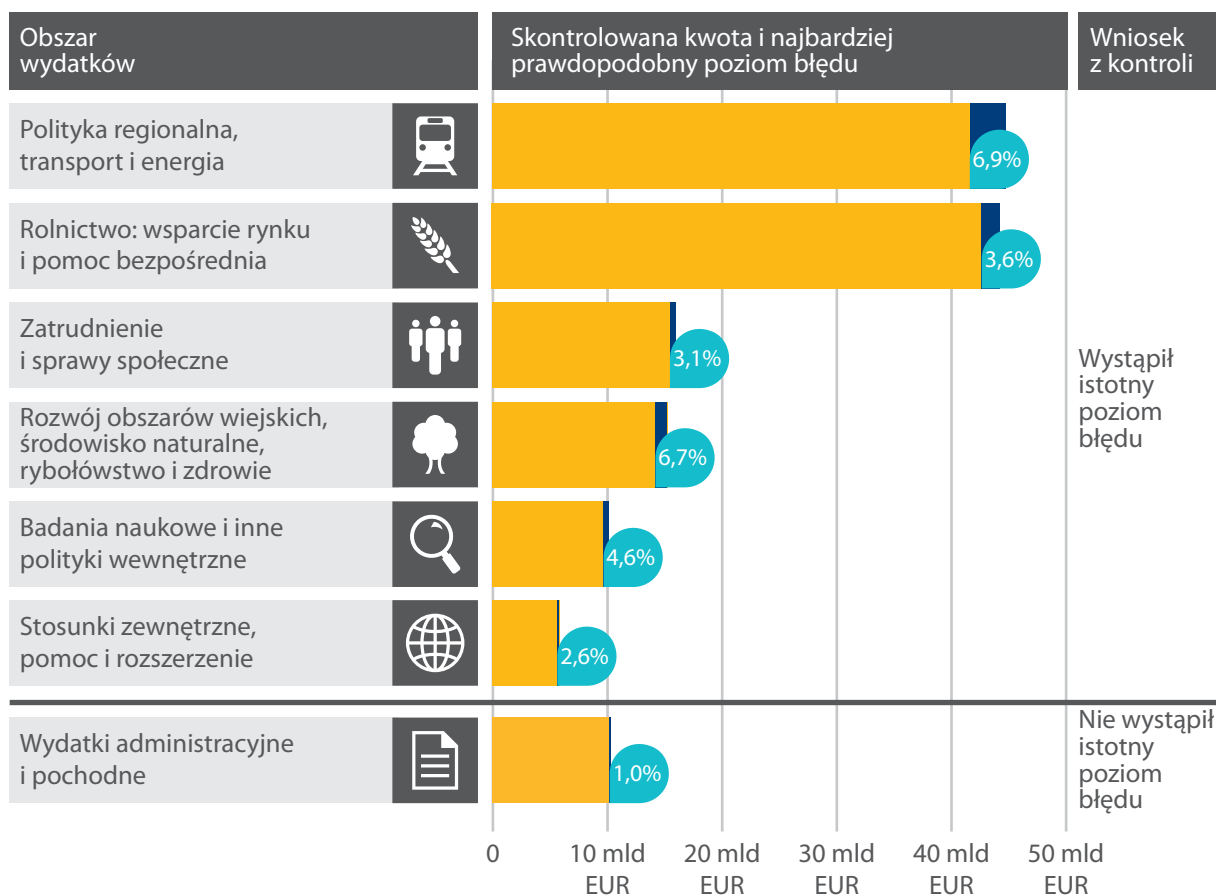
W odniesieniu do 2013 r. Trybunał stwierdził, że w dochodach nie wystąpił istotny poziom błędu. W budżecie przeznaczonym na wydatki szacowany poziom błędu wyniósł 4,7%, co jest powodem wydania negatywnej opinii w zakresie prawidłowości wydatków (wyjaśnienie pojęcia „prawidłowości” znajduje się na s. 36).

Na **schemacie 3** przedstawiono także wyniki kontroli dla poszczególnych obszarów wydatków.

Dodatkowe informacje dotyczące poszczególnych obszarów wydatków podano na s. 18–34 oraz w odpowiednich rozdziałach sprawozdania rocznego za 2013 r.

Schemat 3

Wyniki badania transakcji w odniesieniu do obszarów wydatków UE w 2013 r.



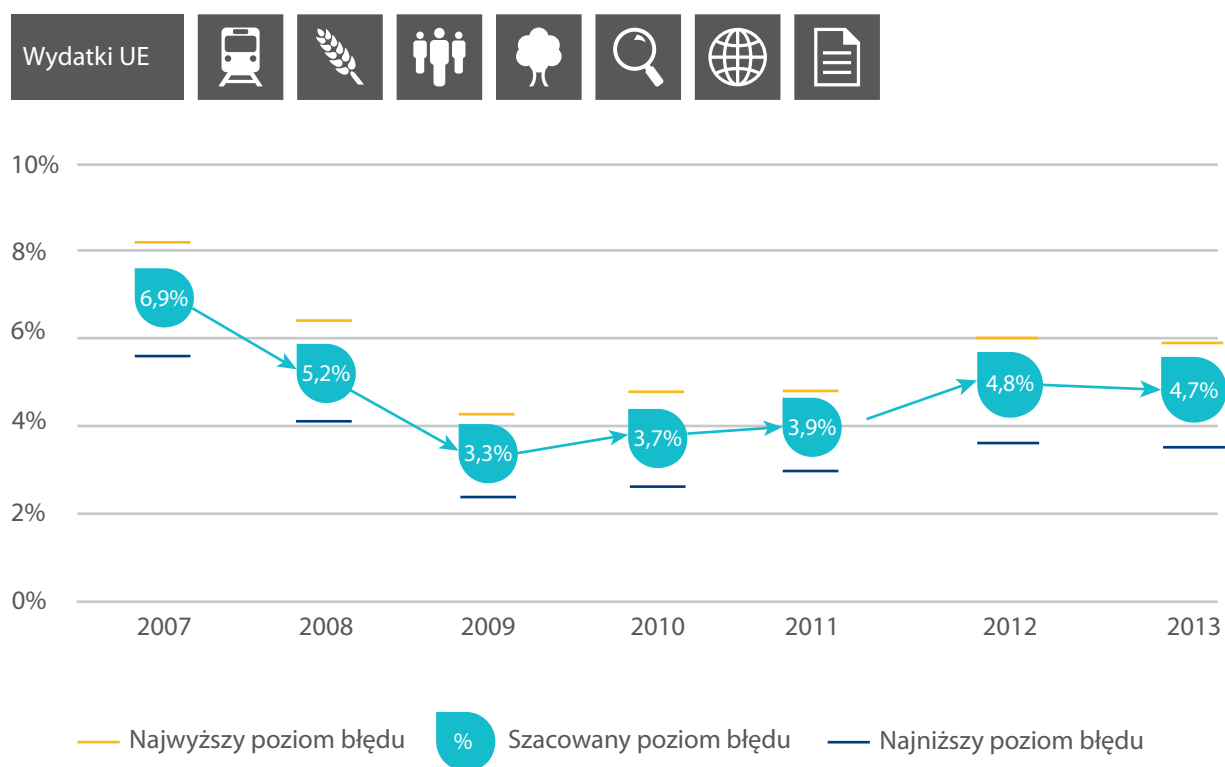
Najbardziej prawdopodobny poziom błędu (poziom błędu oszacowany na podstawie błędów kwantyfikowalnych stwierdzonych w statystycznie dobranej, zbadanej próbie transakcji)

Uwaga: Do oszacowania poziomu błędu Trybunał stosuje standardowe techniki statystyczne (zob. załącznik 1.1 do rozdziału 1 sprawozdania rocznego).

Analiza wyników kontroli

W odniesieniu do płatności za 2013 r. szacowany poziom błęd – stanowiący miarę poziomu nieprawidłowości – wynosi 4,7%, a więc jest zbliżony do szacowanego poziomu błęd z 2012 r. (4,8%) i utrzymuje się powyżej progu istotności wynoszącego 2% (zob. *schemat 4*).

Schemat 4 Szacowany poziom błęd dla budżetu UE jako całości: od 2007 do 2013 r.



Uwaga: Do oszacowania poziomu błęd Trybunał stosuje standardowe techniki statystyczne. Trybunał uzyskał pewność na poziomie 95%, że poziom błęd w kontrolowanej populacji mieści się w granicach najniższego i najwyższego poziomu błęd. Więcej informacji na ten temat można znaleźć w załączniku 1.1 do rozdziału 1 i na wykresie 1.3 sprawozdania rocznego.

Błędy, marnotrawstwo i nadużycia

Szacowany przez Trybunał poziom błędów nie jest miarą nadużyć, braku wydajności czy marnotrawstwa. Jest to oszacowanie kwot, które nie powinny być zostać wypłacone, ponieważ nie zostały wykorzystane zgodnie z mającymi zastosowanie przepisami. Do typowych błędów zalicza się płatności na wydatki niekwalifikowalne lub też zamówienia zrealizowane z naruszeniem przepisów dotyczących udzielania zamówień publicznych.

Nadużycie finansowe jest aktem umyślnego oszustwa w celu odniesienia korzyści. Trybunał zgłasza powstałe podczas kontroli podejrzenia nadużycia unijnemu Urzędowi ds. Zwalczenia Nadużyć Finansowych (OLAF), który przeprowadza dochodzenia i w razie konieczności podejmuje dalsze kroki we współpracy z organami w państwach członkowskich.

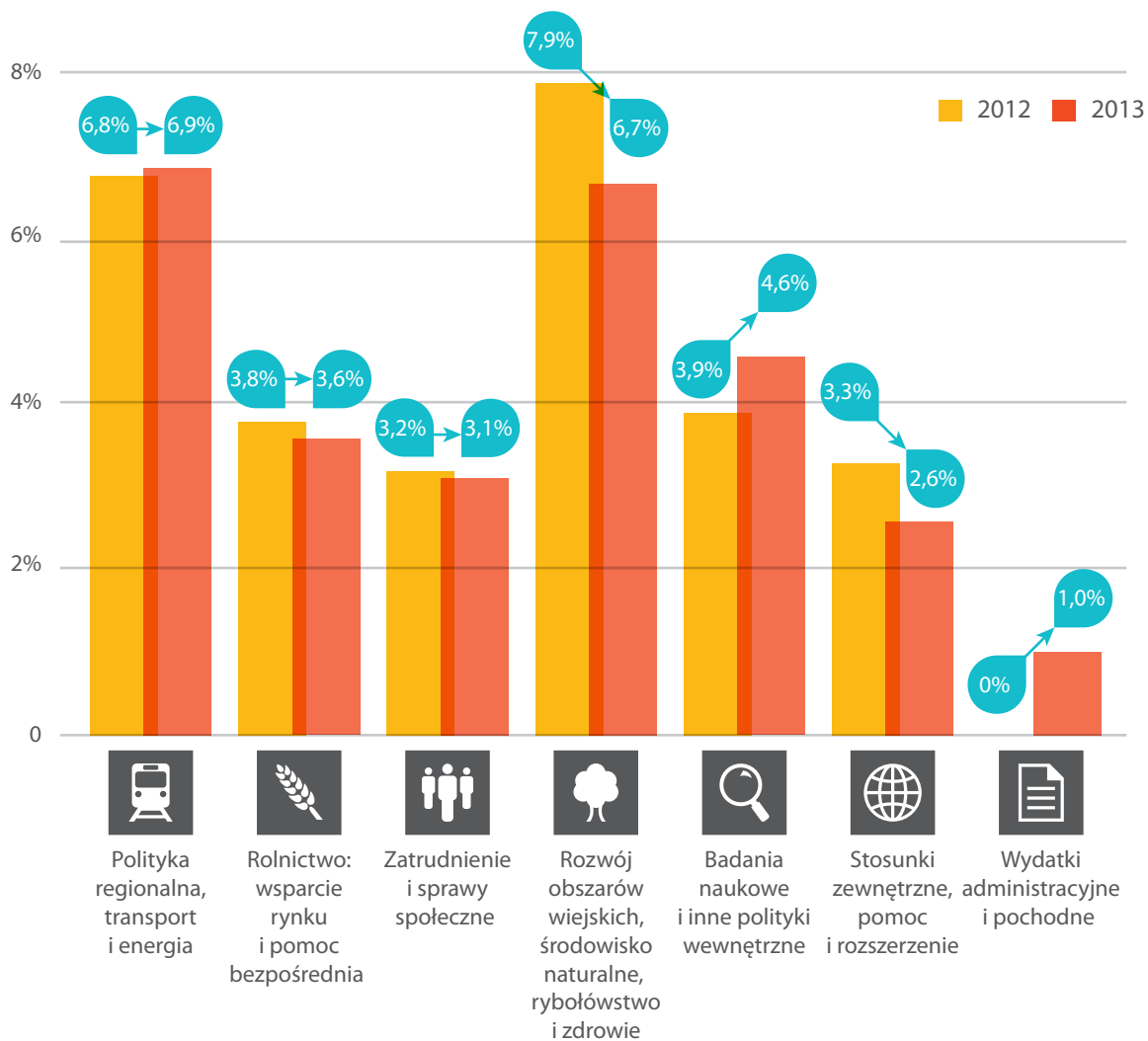
Na **schemacie 5** przedstawiono porównanie szacowanego poziomu błędów w różnych obszarach wydatków. Wzrost tego poziomu w zakresie obszarów „Badań naukowych i innych polityk wewnętrznych” oraz „Wydatków administracyjnych i pochodnych” został pomniejszony o obniżenie poziomu w zakresie obszarów „Rozwój obszarów wiejskich, środowisko naturalne, rybołówstwo i zdrowie” i „Stosunki zewnętrzne, pomoc i rozszerzenie”.

Podobnie jak w 2012 r. „Polityka regionalna, transport i energia” i „Rozwój obszarów wiejskich, środowisko naturalne, rybołówstwo i zdrowie” stanowiły dwa najbardziej narażone na błędy obszary wydatków. W przypadku tych dwóch obszarów oraz dwóch innych objętych **zarządzaniem dzielonym** („Rolnictwo: wsparcie rynku i pomoc bezpośrednia” oraz „Zatrudnienie i sprawy społeczne”) szacowany poziom błędów wynosi 5,2%. W przypadku wszystkich pozostałych wydatków operacyjnych (które w większości podlegają bezpośredniemu zarządzaniu Komisji) szacowany poziom błędów wynosi 3,7%. W odniesieniu do wydatków administracyjnych Trybunał oszacował poziom błędów na 1,0%.



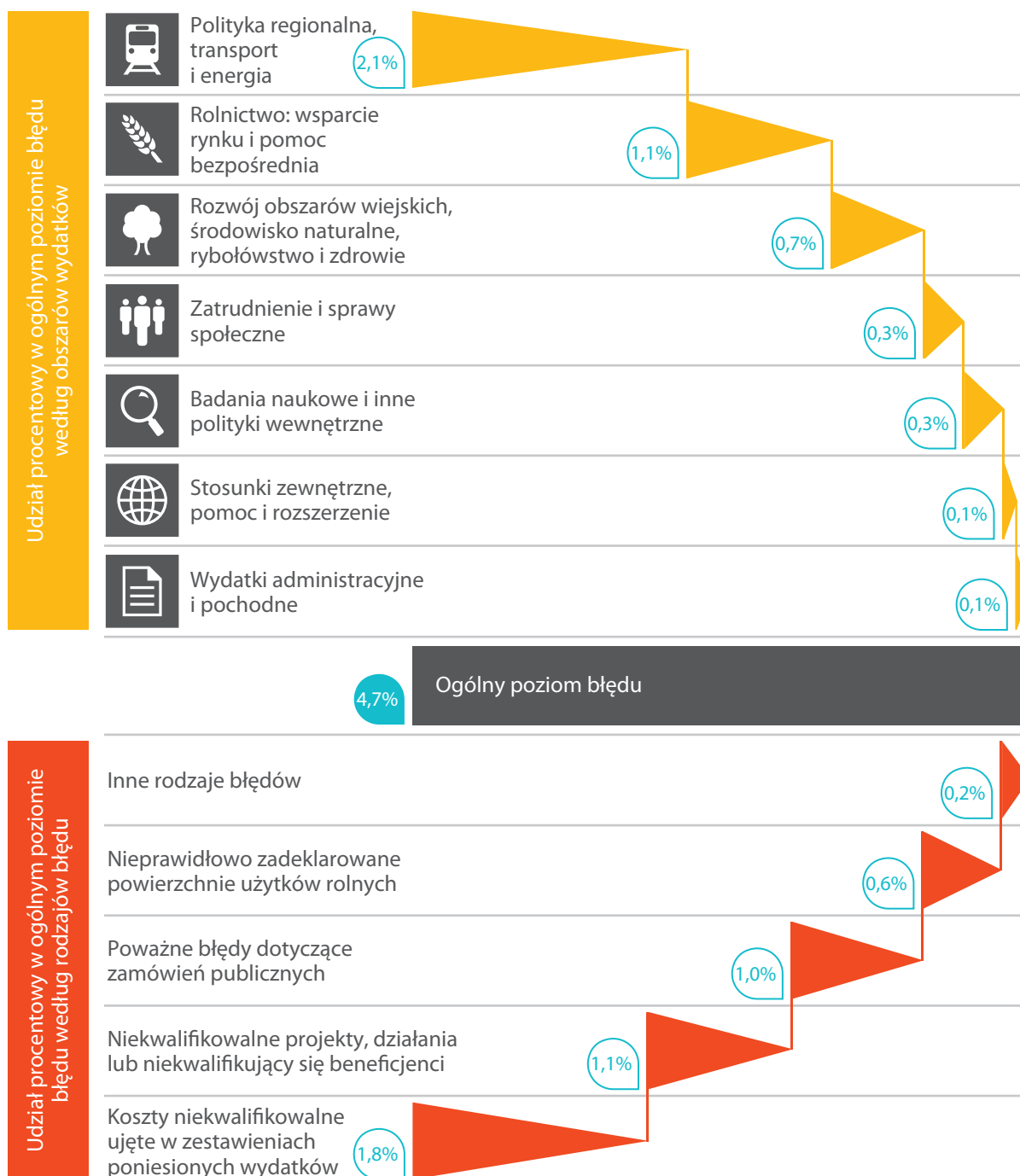
Schemat 5

Porównanie szacowanego poziomu błędów w obszarach wydatków UE w latach 2012 i 2013



Schemat 6

Podział ogólnego szacowanego poziomu błędu według obszarów wydatków i rodzajów błędów



% Szacowany ogólny poziom błędu dla budżetu UE jako całości.

% Część ogólnego poziomu błędu wyrażona w punktach procentowych.

Trybunał analizuje udział różnych rodzajów błędów oraz poszczególnych obszarów wydatków w ogólnym szacowanym poziomie błędu (zob. **schemat 6**).

Największy udział w ogólnym szacowanym poziomie błędu miały wydatki, które nie spełniały warunków koniecznych do ich zaliczenia do kosztów projektów finansowanych przez UE (*koszty niekwalifikowalne uwzględnione we wnioskach o płatność*): 39% lub 1,8 punktu procentowego ogólnego szacowanego poziomu błędu). Na drugim miejscu znalazły się projekty, w których przedmiot dofinansowania/dofinansowane działanie były niekwalifikowalne lub w których wystąpili niekwalifikowalni beneficjenci (*niekwalifikowalne projekty, działania i beneficjenci*: 22% lub 1,1 punktu procentowego ogólnego szacowanego poziomu błędu).

„Polityka regionalna, transport i energia” stanowi największy obszar wydatków i wykazuje najwyższy szacowany poziom błędu. To połączenie sprawia, że obszar ten ma zdecydowanie największy wpływ na ogólny szacowany poziom błędu (44%, 2,1 punktu procentowego ogólnego szacowanego poziomu błędu). Wpływ na ogólny szacowany poziom błędu obszaru o wydatkach tego samego rządu, „Rolnictwo: wsparcie rynku i pomoc bezpośrednia”, jest mniejszy o około połowę.

Środki naprawcze wywierają pozytywny wpływ na poziom błędu

Państwa członkowskie i Komisja stosują środki naprawcze, aby chronić budżet UE w przypadku wystąpienia nieskutecznych systemów kontroli lub nieprawidłowych wydatków. Gdyby środków tych nie zastosowano w odniesieniu do zbadanych przez Trybunał płatności za 2013 r., ogólny szacowany poziom błędu wyniósłby 6,3%, a nie 4,7%.

Wciąż jednak można znacznie obniżyć szacowany poziom błędu dzięki lepszemu wykorzystaniu istniejących systemów kontroli i środków naprawczych. Trybunał stwierdził, że w przypadku znacznego odsetka transakcji, w których stwierdzono błędy w zakresie zarządzania dzielonego, organy państw członkowskich dysponowały wystarczającymi informacjami, aby wykryć i skorygować te błędy przed złożeniem wniosku o zwrot kosztów do Komisji. Przykładowo można było w ten sposób obniżyć szacowany poziom błędu w przypadku „Polityki regionalnej, transportu i energii” z 6,9% do 3,9%, w przypadku „Rozwoju obszarów wiejskich, środowiska naturalnego, rybołówstwa i zdrowia”, z 6,7% do 2,0%, a w przypadku „Zatrudnienia i spraw społecznych” z 3,1% do 1,9%.

Przedstawianie wiarygodnych informacji finansowych – nowe wyzwania

W sprawozdawczości na temat tego rodzaju środków naprawczych nie występuje jednoznaczne rozróżnienie pomiędzy różnymi typami tych środków, a informacje na ten temat są przedstawiane na ogół poza systemem rachunkowości. Utrudnia to dalszą analizę i obniża poziom prawidłowości danych przedstawionych w rozliczeniach i w związanej z nimi sprawozdawczości finansowej.

Inne wyzwanie stanowi wykorzystywanie w coraz większym zakresie instrumentów finansowych. Zapewniają one wsparcie inwestycji na rzecz projektów o potencjalnej efektywności gospodarczej w formie pożyczek, gwarancji, kapitału oraz innych mechanizmów opartych na podziale ryzyka. Ze względu na ich złożoną strukturę instrumenty finansowe wymagają szczególnej uwagi przy ich pomiarze i księgowaniu zgodnie z międzynarodowymi standardami rachunkowości sektora publicznego.

Stały wzrost kwot wymagających pokrycia z budżetów na kolejne lata

Najważniejsze aspekty zarządzania budżetem i finansami w 2013 r. to:

- o duży wzrost łącznej kwoty płatności, jakich mogła dokonać Komisja za pomocą budżetów korygujących: 9,6% budżetu początkowego;
- o stały wzrost kwoty zobowiązań, które należy uregulować w przyszłości o 2,6%, pomimo wysokiego poziomu płatności;
- o uporczywie utrzymujący się wydłużony okres (średnio ponad dwa lata) między zaciągnięciem zobowiązania a zatwierdzeniem wydatków przez Komisję;
- o na koniec 2012 r. jedynie 37% środków udostępnionych w ramach instrumentów inżynierii finansowej zostało wypłaconych beneficjentom końcowym;
- o kwota skumulowanych od 2008 r. środków w postaci spłaty pożyczek, płatności odsetkowych i dywidend w wysokości 259 mln euro nie została zaksięgowana jako dochody.

Czym są zobowiązania i płatności?

Budżet UE składa się z dwóch elementów: zobowiązań (kwot do zapłaty w roku bieżącym lub kolejnych latach) oraz płatności (obejmujących wypłaty środków w roku bieżącym). Płatności można dokonać jedynie w oparciu o zatwierdzone zobowiązanie. Roczne pułapy zobowiązań i płatności określone są w wieloletnich ramach finansowych uzgodnionych przez Radę i Parlament.

Charakter unijnych programów wydatków, a w szczególności długi odstęp czasowy między zobowiązaniami a płatnościami, prowadzi do stałego wzrostu obciążenia przyszłych budżetów na płatności. Potwierdza to znaczny wzrost budżetu na płatności za 2013 r. Oczekuje się, że podobna sytuacja wystąpi w przypadku przyszłych budżetów.

Jak usprawnić zarządzanie budżetem i finansami?

Trybunał zaleca Komisji, aby:

- o publikowała więcej istotnych informacji na temat działania mechanizmów korygujących (ich ram czasowych, pochodzenia oraz charakteru) oraz zwiększyła pewność co do prawidłowości swoich danych poprzez księgowanie informacji w ramach konwencjonalnych systemów rachunkowości;
- o przeprowadzała proces księgowania i pomiaru wszystkich instrumentów finansowych i instrumentów inżynierii finansowej zgodnie z międzynarodowymi standardami rachunkowości sektora publicznego, w szczególności za pomocą wiarygodnych procedur identyfikowania i księgowania spadku wartości aktywów;
- o przedstawiała informacje na temat środków pieniężnych oczekujących na wypłatę na rzecz beneficjentów końcowych;
- o sporządziła i opublikowała długofalową prognozę przepływów pieniężnych, którą będzie co roku aktualizować. Ułatwiłaby ona zainteresowanym stronom ocenę przyszłego zapotrzebowania na płatności oraz ustalenie priorytetów budżetowych.



Więcej informacji: pełne informacje na temat przedstawionych wyżej najważniejszych ustaleń można znaleźć w rozdziale 1 sprawozdania rocznego dotyczącego budżetu UE za 2013 r. pt. „Poświadczenie wiarygodności oraz informacje leżące u jego podstaw”.



Budżet UE a uzyskiwane rezultaty

Środki UE powinny być wykorzystywane zgodnie z zasadami należytego zarządzania finansami: oszczędnością, wydajnością i skutecznością. Uzyskiwanie dobrych wyników obejmuje nakłady (finansowe, ludzkie, materiałowe, organizacyjne lub środki legislacyjne, które są niezbędne do realizacji programu), produkty (uzyskane w wyniku programu towary i usługi), rezultaty (bezpośredni wpływ programu na jego adresatów i odbiorców) oraz oddziaływanie (długoterminowe zmiany społeczne, które przynajmniej częściowo nastąpiły na skutek działań podjętych przez UE). Trybunał ocenia te aspekty w ramach kontroli wykonania zadań.

Niewystarczające ukierunkowanie na uzyskiwanie wyników

Przy wydatkowaniu środków UE w okresie programowania 2007–2013 więcej uwagi poświęcano absorpcji („wykorzystać, bo przepadną”) i zgodności formalnej niż dobrym wynikom. Przykładowo przy wyborze projektów, które miały otrzymać środki z UE, skupiano się w pierwszej kolejności na wydaniu dostępnych środków unijnych, w drugiej – na zgodności z przepisami, a dopiero potem, i to w ograniczonym zakresie – na uzyskaniu rezultatów i oddziaływaniu. Ten brak ukierunkowania na uzyskiwanie wyników stanowi podstawową wadę koncepcyjną znacznej części budżetu UE.

Komisja twierdzi, że w okresie programowania 2014–2020 większa uwaga zostanie zwrócona na wyniki, a głównym narzędziem motywującym do realizacji tego podejścia mają być rezerwy wykonania. Za pomocą tych rezerw Komisja wstrzyma wypłatę 6% środków przeznaczonych dla danego państwa członkowskiego aż do czasu, gdy wyniki zostaną uznane za zadowalające. Jednak wskaźniki wkładu i produktów będą w praktyce wciąż w dużej mierze decydować o uwalnianiu środków. Wskaźniki rezultatu będą stosowane przez Komisję jedynie w odniesieniu do niektórych obszarów.

To, czy rezerwy wykonania będą skuteczne, będzie zależało od tego, czy Komisji uda się wynegocjować odpowiednie wartości docelowe i cele cząstkowe na początku okresu programowania oraz uzyskać od państw członkowskich poprawne, rzetelne i aktualne dane na potrzeby ustalenia, czy wartości docelowe zostały osiągnięte.

Brak dostosowania sprawozdawczości do założeń kultury nastawionej na osiągnięcie wyników

Informacje dotyczące uzyskiwanych wyników na poziomie całego budżetu podawane są w sposób fragmentaryczny w kilku ogólnych sprawozdaniach. W sprawozdaniach tych nie uwzględnia się postępów w realizacji celów strategii „Europa 2020”, ani nie przedstawia się w nich całościowego przeglądu rezultatów pod względem unijnej wartości dodanej. Czwarte sprawozdanie oceniające stanowi jednak krok naprzód, ponieważ próbowano ustalić w nim związek pomiędzy głównymi programami finansowymi a dostępnymi informacjami na temat wyników dotyczącymi strategii „Europa 2020”.

Na poziomie poszczególnych dyrekcji generalnych Komisji w planach zarządzania dyrekcją generalną ustalone są cele w zakresie wyników w podlegających im obszarach polityki, a następnie w rocznych sprawozdaniach z działalności przedstawiana jest ich realizacja. Przeprowadzony przez Trybunał przegląd planów zarządzania i rocznych sprawozdań z działalności dyrekcji generalnych Komisji wykazał, że zakres poświadczenia wiarygodności ograniczony jest do kwestii związanych z prawidłowością i z kontrolą wewnętrzną i nie uwzględnia kwestii wyników. Ponadto cele były zbyt ogólne, by nadawać się na potrzeby zarządzania, a wybrane wskaźniki nie zawsze były odpowiednie do celu monitorowania wyników.

Nie zawsze wykazywano wartość dodaną wydatkowania środków UE

19 sprawozdań specjalnych przyjętych przez Trybunał w 2013 r. obejmuje szeroki zakres problematyki związanej z kontrolą wykonania zadań. Oceniono w nich, czy interwencje unijne zostały przeprowadzone zgodnie z zasadą należytego zarządzania finansami (oszczędnie, wydajnie i skutecznie).

Trybunał przeanalizował, jakie wnioski można wyciągnąć z jego sprawozdań specjalnych z 2013 r. na potrzeby przygotowania nowych programów i projektów na okres programowania 2014–2020 i ustalił, że:

- o **nie zawsze zapewniano wartość dodaną UE;**

Przykład: Europejski Fundusz Dostosowania do Globalizacji

Europejski Fundusz Dostosowania do Globalizacji zapewnia rekompensaty dla pracowników dotkniętych masowymi zwolnieniami. Trybunał ustalił, że jedna trzecia środków została i tak wypłacona przez państwa członkowskie (sprawozdanie specjalne nr 7/2013 „Czy Europejski Fundusz Dostosowania do Globalizacji zapewnił wartość dodaną UE dzięki wsparciu reintegracji zawodowej zwalnianych pracowników?”).

- o **w kilku przypadkach wystąpiło prawdopodobieństwo efektu „deadweight”, co oznacza, że beneficjenci podjęliby dane działanie nawet przy braku dofinansowania unijnego.**

Przykład: mechanizm finansowania oparty na podziale ryzyka

Komisja nie była w stanie w zadowalający sposób wykazać, że dofinansowanie ze środków UE w ramach mechanizmu finansowania opartego na podziale ryzyka (instrumentu finansowego mającego ułatwić dostęp do finansowania dłużnego badań naukowych) prowadzi do realizacji przez beneficjentów inwestycji w większym zakresie, niż miałyby to miejsce bez udziału środków publicznych (sprawozdanie specjalne nr 2/2013 „Czy Komisja zapewniła wydajną realizację siódmego programu ramowego w zakresie badań?”).



Większość zaleceń Trybunału została zrealizowana

Monitorowanie działań następczych podejmowanych w związku z zaleceniami formułowanymi przez Trybunał w wyniku kontroli wykonania zadań jest nieodzownym elementem cyklu rozliczalności i pomaga motywować Komisję do skutecznego realizowania przedstawionych w sprawozdaniu zaleceń. Trybunał dokonał przeglądu działań następczych Komisji w związku z zaleceniami sformułowanymi w ośmiu sprawozdaniach specjalnych przyjętych w latach 2007–2010 i ustalił, że 79% zaleceń zostało zrealizowanych albo w pełni, albo w przeważającej mierze.

Trybunał zaleca Komisji, aby:

- o przy okazji następnego przeglądu rozporządzenia finansowego Komisja zracjonalizowała ramy sprawozdawczości na temat wyników;
- o zadbała, by sprawozdanie oceniające stanowiło streszczenie wszystkich dostępnych informacji na temat postępów w realizacji celów strategii „Europa 2020”; dalej rozwijała swój system zarządzania wynikami i sprawozdawczości w tym zakresie, tak aby móc brać na siebie odpowiedzialność za należyte zarządzanie finansami oraz za wkład z budżetu UE w realizację celów polityki.

Więcej informacji: pełne informacje na temat przeprowadzonej przez Trybunał kontroli uzyskiwanych przez UE wyników można znaleźć w rozdziale 10 sprawozdania rocznego za 2013 r. pt. „Budżet UE a uzyskiwane rezultaty”. Wszystkie sprawozdania specjalne znaleźć można na stronie internetowej Trybunału pod adresem internetowym: <http://www.eca.europa.eu/Pages/AuditReportsOpinions.aspx>

Szczegółowa analiza dochodów i obszarów wydatków

18



Dochody

149,5 mld euro

Zakres kontroli

Kontrola objęła dochody UE, z których Unia finansuje swój budżet. W 2013 r. składki obliczane na podstawie dochodu narodowego brutto (DNB) państw członkowskich oraz pobranego przez nie podatku VAT stanowiły odpowiednio 74% i 10% dochodów. Cła pobierane od przywozu towarów i opłaty produkcyjne od cukru, które są pobierane w imieniu Unii przez organy administracyjne państw członkowskich, stanowiły 10% dochodów, a na pozostałe 6% złożyły się inne dochody.

Specyfika kontroli dochodów UE

Dochody UE oparte na DNB i VAT oblicza się na podstawie statystyk i szacunków makroekonomicznych przedstawionych przez państwa członkowskie. Prowadzona przez Trybunał kontrola prawidłowości transakcji leżących u podstaw rozliczeń obejmuje przetwarzanie przez Komisję odpowiednich danych przedstawionych przez państwa członkowskie, lecz nie wcześniejszą kompilację tych danych. W rezultacie wnioski z przeprowadzonej przez Trybunał kontroli odnoszą się jedynie do wpływu błędów Komisji na całkowitą wysokość dochodów.

W przypadku opłat celnych Trybunał bada sposób, w jaki Komisja rozpatruje otrzymane od państw członkowskich deklaracje należności oraz kontrole przeprowadzane w wybranych państwach członkowskich.

Ustalenia kontroli

Czy wystąpił istotny poziom błędu?

Nie

Szacowany poziom błędu:

0,0% (2012: 0,0%)

Zbadane systemy kontroli:

skuteczne

Trybunał zwraca uwagę na kwestię **danych na temat gospodarki nieobserwowalnej**, wykorzystywanych przez państwa członkowskie przy obliczaniu składek opartych na DNB. Dane te nie są w dostatecznym stopniu zharmonizowane pomiędzy państwami członkowskimi.

Zastrzeżenie jest narzędziem umożliwiającym pozostawienie do korekty tego elementu przedstawionych przez państwa członkowskie danych dotyczących DNB, który budzi wątpliwości. nierozwiązane pozostaje **zastrzeżenie ogólne w sprawie danych dotyczących DNB Grecji** w odniesieniu do lat 2008 i 2009, ponieważ wciąż są one oparte na wstępnych szacunkach. Zastrzeżenie to stanowi część problemów związanych z rachunkami narodowymi Grecji.

Organy celne państw członkowskich przeprowadzają kontrole w celu sprawdzenia, czy importerzy przestrzegają przepisów taryfowych i przywozowych. Trybunał stwierdził znaczne różnice w jakości tych kontroli w państwach członkowskich objętych wizytami kontrolnymi. Może to prowadzić do sytuacji, w której importerzy decydują się na zgłoszenie towarów w innym państwie członkowskim niż państwo siedziby tych importerów, tak aby zmniejszyć prawdopodobieństwo skontrolowania towarów i aby utrudnić pobranie należnych opłat. Jednym z przykładów może tu być sytuacja, gdy importer dokonał rozładunku chińskich materiałów włókienniczych w Hamburgu (Niemcy), przetransportował je do Rotterdamu (Niderlandy), gdzie zostały one dopuszczone do swobodnego obrotu, a następnie przewiózł je do ostatecznego miejsca sprzedaży w Polsce.

Zalecenia

Trybunał zaleca Komisji, aby:

- o wspierała harmonizację metodyk stosowanych przy kompilacji danych w dziedzinie gospodarki nieobserwowalnej pomiędzy państwami członkowskimi;
- o wprowadziła i uważnie monitorowała szczegółowy plan działania obejmujący jasno określone etapy, tak aby rozwiązać problemy związane z kompilacją rachunków narodowych Grecji;
- o ustanowiła minimalne normy w zakresie kontroli dokonywanych przez organy celne państw członkowskich w celu umożliwienia lepszego ukierunkowania tych kontroli na importerów reprezentujących podwyższony poziom ryzyka.



Więcej informacji: pełne informacje na temat przeprowadzonej przez Trybunał kontroli dochodów UE można znaleźć w rozdziale 2 sprawozdania rocznego dotyczącego wykonania budżetu UE za 2013 r.



Rolnictwo: wsparcie rynku i pomoc bezpośrednia 45,0 mld euro

Zakres kontroli

Ten obszar wydatków obejmuje Europejski Fundusz Rolniczy Gwarancji (EFRG), jeden z dwóch głównych instrumentów wspólnej polityki rolnej UE. Celem tej polityki jest zwiększenie wydajności rolnictwa, zapewnienie odpowiedniego poziomu życia ludności wiejskiej, stabilizacja rynków oraz zagwarantowanie bezpieczeństwa dostaw i rozsądnych cen. Wydatki są realizowane w trybie zarządzania dzielonego z udziałem państw członkowskich.

Ustalenia kontroli

Czy wystąpił istotny poziom błędu?	Szacowany poziom błędu:	Zbadane systemy kontroli:
Tak	3,6% (2012: 3,8%)	częściowo skuteczne

Większość wydatków w tym obszarze obliczana jest według powierzchni użytków rolnych. Wiele błędów kwantyfikowalnych stanowią błędy związane z poprawnością wniosków składanych przez beneficjentów, wśród których najczęstszy to **zawyżanie deklarowanej powierzchni gruntów** (zob. przykład).

Przykład: Deklarowanie zawyżonych powierzchni – składanie wniosków o pomoc w odniesieniu do gruntów niekwalifikowalnych

W Niemczech, Irlandii, Grecji, we Francji, w Polsce i Rumunii* niektóre grunty zadeklarowane jako **trwałe użytki zielone**, za które otrzymano płatności, w rzeczywistości pokryte były całkowicie lub częściowo roślinnością niekwalifikowalną (gęstymi krzewami lub drzewami). Te niekwalifikowalne obszary powinny zostać wykluczone ze wsparcia UE. W Grecji wystąpienie tego rodzaju błędu spowodowane było zaklasyfikowaniem tego rodzaju gruntów jako kwalifikowalnych trwałych użytków zielonych w bazie danych systemu identyfikacji działek rolnych.

* Uwaga dotycząca wymieniania państw członkowskich w przykładach: Ze względu na stosowane przez Trybunał podejście do doboru próby nie kontroluje on co roku transakcji w każdym państwie członkowskim, bądź kraju lub regionie, który otrzymał wsparcie. Przytoczone błędy stanowią przykłady najczęściej występujących typów błędów. Nie stanowią one podstawy do formułowania wniosków dotyczących danych państw członkowskich, krajów lub regionów-beneficjentów.

Beneficjenci pomocy UE w ramach wszystkich systemów pomocy bezpośredniej EFRG mają prawny obowiązek spełniać **wymogi wzajemnej zgodności**. Wymogi te odnoszą się do ochrony środowiska naturalnego, zdrowia publicznego, zdrowia zwierząt i roślin, dobrostanu zwierząt oraz do utrzymywania gruntów w dobrej kulturze rolnej zgodnej z ochroną środowiska. Jeśli rolnicy nie wypełniają tych obowiązków, pomoc dla nich ulega zmniejszeniu. W ramach kontroli Trybunał stwierdził naruszenia w 25% transakcji podlegających wymogom wzajemnej zgodności.

W przypadku znacznej liczby transakcji, w których stwierdzono błędy, **organy państw członkowskich dysponowały wystarczającymi informacjami**, aby wykryć i skorygować te błędy przed złożeniem wniosku o zwrot kosztów do Komisji. Gdyby informacji tych użyto do skorygowania błędów przed przedstawieniem Komisji deklaracji poniesionych wydatków, poziom błędu oszacowany dla tego obszaru wyniósłby 2,5%.

Przeprowadzone przez Trybunał badanie **zintegrowanych systemów zarządzania i kontroli (ZSZiK)** w czterech państwach członkowskich (w Niemczech, Irlandii, Francji i we Włoszech) wykazało:

- o uchybienia w procedurach kontroli administracyjnej łącznie z jakością baz danych w trzech państwach członkowskich (w Irlandii, Francji i we Włoszech);
- o niedociągnięcia w jakości kontroli przeprowadzanych na miejscu w dwóch państwach członkowskich (w Niemczech i we Włoszech);
- o uchybienia w procedurach stosowanych w celu odzyskania nienależnych płatności w dwóch państwach członkowskich (w Irlandii i we Włoszech).

Niezależnie od wykrytych w ramach kontroli uchybień ZSZiK ma ogólnie znaczący wpływ na zapobieganie błędom w wydatkach, które obejmuje.

W państwach członkowskich, które przystąpiły do UE w 2004 r. lub później, z pomocy UE mogą korzystać **grupy producentów owoców i warzyw**. W celu uzyskania statusu grupy producentów należy spełnić warunki w zakresie liczby i względnej wielkości producentów wchodzących w skład grupy. Trybunał ustalił, że dziewięć spośród 40 grup producentów objętych kontrolą w Polsce nie spełniło tych warunków. W swoim rocznym sprawozdaniu z działalności za 2013 r. Komisja poinformowała, że zgłosiła ona zastrzeżenie o wartości odpowiadającej 25% ogółu wydatków w ramach obciążonego ryzykiem działania w Polsce.

Zalecenia

Trybunał zaleca, aby:

- o Komisja i państwa członkowskie podjęły działania, które zapewnią pełne wykorzystanie możliwości systemu ZSZiK, np. poprzez zadbanie o prawidłową ocenę i rejestrację kwalifikowalności i wielkości działek rolnych;
- o Komisja nadzorowała podejmowanie działań naprawczych w związku z uchybieniami w odniesieniu do wsparcia UE na rzecz grup producentów w Polsce.



Więcej informacji: pełne informacje na temat przeprowadzonej przez Trybunał kontroli wydatków UE w zakresie wsparcia rynku i pomocy bezpośredniej dla rolnictwa można znaleźć w rozdziale 3 sprawozdania rocznego dotyczącego wykonania budżetu UE za 2013 r.



Rozwój obszarów wiejskich, środowisko naturalne, rybołówstwo i zdrowie

15,6 mld euro

Zakres kontroli

Ten obszar wydatków obejmuje: rozwój obszarów wiejskich, środowisko i działania w dziedzinie klimatu, gospodarkę morską i rybołówstwo oraz ochronę zdrowia i konsumentów.

88% kwoty płatności w tym obszarze przypada na Europejski Fundusz Rolny na rzecz Rozwoju Obszarów Wiejskich (EFRROW). Wydatki są realizowane w trybie zarządzania dzielonego z udziałem państw członkowskich. EFRROW współfinansuje wydatki na rozwój obszarów wiejskich za pośrednictwem programów rozwoju obszarów wiejskich w państwach członkowskich. Wydatki te obejmują zarówno działania obszarowe (na przykład płatności rolno-środowiskowe i płatności kompensacyjne dla rolników na obszarach o utrudnionych warunkach naturalnych), jak i działania inne niż obszarowe (na przykład modernizacja gospodarstw rolnych oraz tworzenie podstawowych usług dla gospodarki i ludności wiejskiej).

Ustalenia kontroli

Czy wystąpił istotny poziom błędów?

Tak

Szacowany poziom błędów:

6,7% (2012: 7,9%)

Zbadane systemy kontroli:

częściowo skuteczne

Większość błędów wynikała z **niespełnienia warunków kwalifikowalności**, zwłaszcza w zakresie zobowiązań rolno-środowiskowych (zob. przykład), nieprzestrzegania specjalnych wymogów obowiązujących w projektach inwestycyjnych oraz przepisów dotyczących udzielania zamówień publicznych.

Przykład: Nieprzestrzeganie zobowiązań rolno-środowiskowych

Rolnik z Sardynii (Włochy) otrzymał rekompensatę za niestosowanie **szkodliwych dla środowiska środków ochrony roślin do uprawy karczochów**. Podczas wizyty kontrolnej na miejscu kontrolerzy Trybunału ustalili, że w okresie objętym kontrolą beneficjent użył takich środków dwunastokrotnie. Fakt ten sprawia, że płatność była niekwalifikowalna.

Podobne przypadki nieprzestrzegania zobowiązań rolno-środowiskowych wykryto również w Piemontie (Włochy), na Węgrzech, w Niderlandach, Polsce i Rumunii.

W przypadku znacznej liczby transakcji, w których stwierdzono błędy, **organy państw członkowskich dysponowały wystarczającymi informacjami**, aby wykryć i skorygować te błędy przed złożeniem wniosku o zwrot kosztów do Komisji. Gdyby informacji tych użyto do skorygowania błędów przed przedstawieniem Komisji deklaracji poniesionych wydatków, poziom błędu oszacowany dla tego obszaru wyniósłby 2,0%.

Przeprowadzone przez Trybunał badanie **systemów kontroli** w zakresie rozwoju obszarów wiejskich wykazało:

- o uchybienia w **kontrolach warunków kwalifikowalności**, takie jak niewykrycie niekwalifikowalnego podatku VAT lub ryzyka podwójnego finansowania (z wyjątkiem Polski, w przypadku siedmiu z ośmiu zbadanych państw członkowskich – w Niemczech, Hiszpanii, we Włoszech, na Łotwie, Malcie, w Rumunii i Słowenii);
- o niewystarczająco kompleksową ocenę **racjonalności kosztów** (we wszystkich czterech zbadanych państwach członkowskich – we Włoszech, na Łotwie, w Polsce i Rumunii);
- o niedociągnięcia w koncepcji i wdrożeniu **kontroli wzajemnej zgodności** (we wszystkich czterech zbadanych państwach członkowskich – w Republice Czeskiej, Hiszpanii, we Włoszech i na Malcie). Zasada wzajemnej zgodności zobowiązuje beneficjentów do spełnienia określonych warunków kwalifikowalności do otrzymania środków, takich jak normy środowiskowe lub społeczne;
- o uchybienia w zakresie **kontroli przepisów dotyczących udzielania zamówień publicznych** (we wszystkich trzech zbadanych państwach członkowskich – we Włoszech, na Łotwie i w Polsce; zob. przykład),

Przykład: Nieodpowiednie kontrole przeprowadzane przez państwa członkowskie w zakresie przepisów dotyczących udzielania zamówień publicznych

Na Łotwie agencja płatnicza otrzymała 2 mln euro pomocy ze środków EFRROW na sfinansowanie **systemu informatycznego zleconego wykonawcy zewnętrznemu**. Zamówienie na ten system wymagało zastosowania przepisów dotyczących udzielania zamówień publicznych. Trybunał stwierdził, że w procedurze udzielenia zamówienia na system informatyczny oraz na jego późniejsze utrzymanie wystąpiły liczne, poważne błędy. Agencja płatnicza zastosowała na przykład procedurę negocjacyjną zamiast wymaganej prawem procedury w trybie przetargu ograniczonego lub nieograniczonego. Niezastosowanie wymaganej procedury skutkuje niekwalifikowalnością do finansowania UE.

Zalecenia

Trybunał zaleca, aby w dziedzinie rozwoju obszarów wiejskich:

- o państwa członkowskie udoskonalily przeprowadzane kontrole administracyjne, wykorzystując na ich potrzeby wszelkie stosowne informacje dostępne agencjom płatniczym. Może to prowadzić do wykrywania i korygowania większości błędów;
- o państwa członkowskie zapewniły kompletność planów działania mających na celu wyeliminowanie wysokiego poziomu szacowanego błędu w zakresie rozwoju obszarów wiejskich poprzez objęcie planami wszystkich regionów i działań, zwłaszcza działań inwestycyjnych, oraz uwzględnienie wyników kontroli Komisji i Trybunału.

Więcej informacji: pełne informacje na temat przeprowadzonej przez Trybunał kontroli wydatków UE w zakresie rozwoju obszarów wiejskich, środowiska naturalnego, rybołówstwa i zdrowia można znaleźć w rozdziale 4 sprawozdania rocznego dotyczącego wykonania budżetu UE za 2013 r.



Polityka regionalna, transport i energia 45,5 mld euro

Zakres kontroli

Kontrola ta objęła politykę regionalną (96% ogółu wydatków w tym obszarze), która jest finansowana przede wszystkim za pośrednictwem Europejskiego Funduszu Rozwoju Regionalnego (EFRR) i Funduszu Spójności (FS). Celem polityki regionalnej jest wzmacnianie gospodarczej i społecznej spójności w Unii Europejskiej poprzez zmniejszenie różnic w poziomie rozwoju między różnymi regionami. Wydatki na politykę regionalną są realizowane w trybie zarządzania dzielonego z udziałem państw członkowskich, poprzez współfinansowanie projektów w ramach zatwierdzonych programów wydatkowania.

Pozostałe 4% wydatków w omawianej grupie skontrolowanych polityk przypada na transport i energię. Celem polityki w zakresie transportu i energii jest udostępnienie obywatelom i przedsiębiorstwom europejskim bezpiecznych, konkurencyjnych i zgodnych z zasadami zrównoważonego rozwoju systemów oraz usług energetycznych i transportowych. Wydatkami w tym obszarze zarządza bezpośrednio Komisja.

Ustalenia kontroli

Czy wystąpił istotny poziom błędu?

Tak

Szacowany poziom błędu:

6,9% (2012: 6,8%)

Zbadane systemy kontroli:

częściowo skuteczne

Trybunał stwierdził **poważne błędy dotyczące zamówień publicznych**, składające się na 39% szacowanego poziomu błędu. Łączna szacowana wartość zamówień udzielonych w wyniku 122 postępowań o udzielenie zamówienia wyniosła 4,2 mld euro.

Przykład: Nieuzasadnione udzielenie zamówienia z wolnej ręki:

Zamówienia na dodatkowe roboty na budowie terminala pasażerskiego w porcie lotniczym w Niemczech zostały udzielone z wolnej ręki temu samemu wykonawcy. Roboty te były następstwem niedociągnięć na etapie przygotowania, planowania i realizacji projektu, a nie skutkiem nieprzewidzianych okoliczności. W takich przypadkach udzielenie zamówienia z wolnej ręki jest niezgodne z prawem, a wykonanie dodatkowych robót powinno być przedmiotem postępowania o udzielenie zamówienia publicznego.

Podobne przypadki nieuzasadnionego udzielenia zamówień z wolnej ręki stwierdzono w odniesieniu do projektów realizowanych w Belgii, Republice Czeskiej, Hiszpanii, we Włoszech i w Szwecji oraz ponownie w Niemczech.

Kontrolerzy Trybunału sprawdzają również, czy przestrzegane są unijne **zasady pomocy państwa**. Niezgodna z prawem pomoc państwa przynosi beneficjentom nieuzasadnioną przewagę i tym samym zakłóca rynek wewnętrzny. Błędy niezgodności z zasadami pomocy państwa złożyły się na 17% szacowanego poziomu błędów w tym obszarze (zob. przykład).

Przykład: Pomoc państwa na rzecz rentownego projektu

Pomoc przyznano na rzecz beneficjenta należącego do sektora małych i średnich przedsiębiorstw (MŚP) w Słowenii na **prowadzenie działalności badawczej i rozwojowej w sektorze motoryzacyjnym**. Jednak podmiot objęty dofinansowaniem stanowił własność dużych firm i wyłącznie na ich rzecz prowadził działalność badawczą. Ponieważ przepisy dotyczące finansowania publicznego są surowsze w stosunku do dużych przedsiębiorstw, podmiot ten nie był upoważniony do otrzymania całości środków.

Podobne przypadki stwierdzono w Bułgarii i na Węgrzech.

W przypadku znacznej liczby transakcji, w których stwierdzono błędy, **organy państw członkowskich dysponowały wystarczającymi informacjami**, aby wykryć i skorygować te błędy przed złożeniem wniosku o zwrot kosztów do Komisji. Gdyby informacji tych użyto do skorygowania błędów przed przedstawieniem Komisji deklaracji poniesionych wydatków, poziom błędów oszacowany dla tego obszaru wyniósłby 3,9%.

Kontrolerzy Trybunału stwierdzili również, że w 2013 r. **instrumenty inżynierii finansowej** nadal wykazywały niskie wskaźniki wydatkowania na poziomie odbiorców końcowych. Instrumenty te zapewniają wsparcie dla przedsiębiorstw lub projektów miejskich w formie inwestycji kapitałowych, pożyczek lub gwarancji. Są one zasilane po ustanowieniu ich struktury prawnej, a następnie pochodzące z nich środki są wykorzystywane do wspierania projektów. Ogółem w 25 państwach członkowskich ustanowiono 940 tego rodzaju instrumentów wyposażonych w środki finansowe w wysokości około 12,6 mld euro.

Zalecenia

Trybunał zaleca Komisji, aby:

- o wymagała ona od państw członkowskich zamieszczania w swoich deklaracjach zarządczych wyraźnego potwierdzenia dotyczącego skuteczności kontroli pierwszego szczebla przeprowadzonych przez instytucje zarządzające i certyfikujące;
- o przeprowadziła szczegółową ocenę utrzymującego się problemu w zakresie kontroli pierwszego szczebla przeprowadzonych przez organy w państwach członkowskich w okresie programowania 2007–2013, jak przewidziano w rozporządzeniu finansowym;
- o przeanalizowała przyczyny występowania dużej ilości przypadków nieprzestrzegania unijnych zasad pomocy państwa;
- o ograniczyła ciągłe opóźnienia w wydatkowaniu środków unijnych za pośrednictwem instrumentów inżynierii finansowej.



Zatrudnienie i sprawy społeczne

16,2 mld euro

Zakres kontroli

Kontrola objęła obszar wydatków „Zatrudnienie i sprawy społeczne”, który stanowi część realizowanej przez UE polityki spójności. Wydatki w tym obszarze mają na celu przede wszystkim: zwalczanie bezrobocia, rozwój zasobów ludzkich oraz wspieranie integracji społecznej na rynku pracy. Najważniejszym narzędziem realizacji polityki zatrudnienia i polityki społecznej jest Europejski Fundusz Społeczny (EFS), z którego pochodzi około 98% wydatków przeznaczonych na ten obszar wydatków w 2013 r. Ze środków EFS finansowane są inwestycje w kapitał ludzki w formie szkoleń i innych działań dotyczących zatrudnienia. Wydatki są realizowane w trybie zarządzania dzielonego z udziałem państw członkowskich.

Ustalenia kontroli

Czy wystąpił istotny poziom błędu?

Tak

Szacowany poziom błędu:

3,1% (2012: 3,2%)

Zbadane systemy kontroli:

częściowo skuteczne

Większość wykrytych błędów – 93% szacowanego poziomu błędu – dotyczyła zwrotu **niekwalifikowalnych kosztów, środków z tytułu niekwalifikowalnych projektów lub uczestników bądź na rzecz niekwalifikowalnych beneficjentów** (zob. przykład). Pozostałe błędy dotyczyły udzielania zamówień publicznych.

Przykład: Deklarowanie zawyżonych kosztów osobowych

Zgodnie z mającymi zastosowanie przepisami koszty ogólne powinny być przeznaczone *pro rata* na projekty finansowane ze środków unijnych zgodnie z rzetelną i bezstronną metodologią. W **prywatnej szkole** w Portugalii pełne wynagrodzenie dyrektora szkoły zostało zaliczone do kosztów projektu unijnego, chociaż sprawował on również inne obowiązki. Ponadto nie uwzględniono pułapów w zakresie współfinansowania wynagrodzeń.

Podobne przypadki stwierdzono również w projektach w Niemczech, Hiszpanii, we Włoszech, w Polsce i Zjednoczonym Królestwie.

W przypadku znacznej liczby transakcji, w których stwierdzono błędy, **organy państw członkowskich dysponowały wystarczającymi informacjami**, aby wykryć i skorygować te błędy przed złożeniem wniosku o zwrot kosztów do Komisji. Gdyby informacji tych użyto do skorygowania błędów przed przedstawieniem Komisji deklaracji poniesionych wydatków, poziom błędu oszacowany dla tego obszaru wyniósłby 1,8%.

Na zalecenie Trybunału, aby ograniczyć prawdopodobieństwo wystąpienia błędu oraz zmniejszyć obciążenia administracyjne promotorów projektów, od 2009 r. na szerszą skalę wykorzystuje się **płatności oparte na kwotach i stawkach ryczałtowych** zamiast zwracania „kosztów rzeczywistych”. Podczas przeprowadzonej w 2013 r. kontroli Trybunał nie stwierdził błędów kwantyfikowalnych związanych z wykorzystaniem płatności opartych na kwotach i stawkach ryczałtowych w tym konkretnym przypadku. Sugeruje to, że projekty, których koszty są deklarowane z wykorzystaniem tej metody rozliczeń, są **mniej narażone na błędy**.

Zalecenia

Trybunał zaleca Komisji, aby:

- o zachęciła państwa członkowskie do wzmocnienia kontroli w zakresie przepisów dotyczących udzielania zamówień publicznych, kosztów niepowiązanych z projektem lub projektów bez unijnej wartości dodanej;
- o zapewniła, by państwa członkowskie rozwiązały kwestię wyliczania wyższych stawek kosztów osobowych w przypadku projektów unijnych niż w przypadku projektów finansowanych ze środków krajowych;
- o zapewniła, by państwa członkowskie uwzględnili wszystkie możliwości uproszczeń przewidziane w rozporządzeniach dotyczących europejskich funduszy strukturalnych i inwestycyjnych na lata 2014–2020.



Więcej informacji: pełne informacje na temat przeprowadzonej przez Trybunał kontroli wydatków UE w zakresie zatrudnienia i spraw społecznych można znaleźć w rozdziale 6 sprawozdania rocznego dotyczącego wykonania budżetu za 2013 r.



Stosunki zewnętrzne, pomoc i rozszerzenie 6,0 mld euro

Zakres kontroli

Obszar ten obejmuje wydatki w dziedzinie stosunków zewnętrznych, rozwoju i pomocy humanitarnej oraz wydatki w ramach działań na rzecz krajów kandydujących i przystępujących do UE. Projekty rozwojowe są realizowane w przeszło 150 krajach, a organizacje wdrażające są bardzo zróżnicowane, zarówno pod względem wielkości, jak i doświadczenia. Aby zakwalifikować się do uzyskania wsparcia UE, projekty muszą spełniać warunki określone w szczegółowych umowach w sprawie finansowania oraz inne wymagania, dotyczące np. procedur przetargowych i udzielania zamówień. Wydatki realizowane są bezpośrednio przez dyrekcje generalne Komisji – w centrali znajdującej się w Brukseli, za pośrednictwem delegatur UE w krajach otrzymujących pomoc – lub wspólnie z organizacjami międzynarodowymi.

Ustalenia kontroli

Czy wystąpił istotny poziom błędu?

Tak

Szacowany poziom błędu:

2,6% (2012: 3,3%)

Zbadane systemy kontroli:

częściowo skuteczne

Większość błędów dotyczy wydatków niekwalifikowalnych poniesionych na poziomie beneficjenta końcowego, takich jak wydatki poniesione poza okresem kwalifikowalności, uwzględnienie niekwalifikowalnych pozycji w zestawieniach poniesionych wydatków (np. podatku VAT, kosztów osobowych i nieuzasadnionych kosztów ogólnych) lub wydatki nieoparte odpowiednią dokumentacją.

Przykład: Wydatki nieponiesione

Komisja podpisała porozumienie z Programem Narodów Zjednoczonych ds. Rozwoju dotyczące wsparcia finansowego w wysokości 9,5 mln euro na rzecz **rozwoju społecznego w Mołdawii**. W 2013 r. Komisja zaakceptowała umowy o zwrot kosztów o wartości 1,8 mln euro, w ramach których nie poniesiono żadnych wydatków.

Komisja zatwierdziła wydatki na pomoc przedakcesyjną o całkowitej wartości 150 mln euro mimo braku dokumentów potwierdzających, że wydatki zostały poniesione i że były kwalifikowalne. Wydatki zatwierdzono na podstawie własnych szacunków Komisji, a nie na podstawie poniesionych, uiszczonych i zaakceptowanych kosztów, odpowiadających kosztom potwierdzonym w dokumentach. Po wykryciu przez Trybunał tego **błędu systemowego** Komisja dokonała korekt księgowych w odpowiednich transakcjach.

EuropeAid, jedna z dyrekcji generalnych Komisji, zarządza większością wydatków zewnętrznych w ramach budżetu UE. Zbadane systemy EuropeAid oceniono jako częściowo skuteczne. W maju 2013 r. EuropeAid przyjęła plan działania mający na celu wyeliminowanie głównych zidentyfikowanych uchybień.

Zalecenia

Trybunał zaleca Komisji, aby:

- o dopilnowała, by w instrukcjach dla pracowników znalazła się informacja, że rozliczeń należy dokonywać tylko na podstawie poniesionych wydatków, a nie na podstawie szacunków. Komisja zobowiązała się już do odpowiedniej zmiany swojej procedury rozliczania wydatków.



Więcej informacji: pełne informacje na temat przeprowadzonej przez Trybunał kontroli wydatków UE w zakresie stosunków zewnętrznych, pomocy i rozszerzenia można znaleźć w rozdziale 7 sprawozdania rocznego dotyczącego wykonania budżetu za 2013 r.



Badania naukowe i inne polityki wewnętrzne

10,4 mld euro

Zakres kontroli

Głównym elementem tego obszaru wydatków są projekty w zakresie badań naukowych i innowacji, na które w 2013 r. przypadło 7,7 mln euro płatności. Inne polityki wewnętrzne obejmują szeroki zakres celów, takich jak edukacja i kultura, bezpieczeństwo, migracja oraz przeciwdziałanie skutkom kryzysu finansowego. Większością wydatków zarządza bezpośrednio Komisja.

Ustalenia kontroli

Czy wystąpił istotny poziom błędu?

Tak

Szacowany poziom błędu:

4,6% (2012: 3,9%)

Zbadane systemy kontroli:

częściowo skuteczne

W przypadku większości płatności w tym obszarze wydatków Komisja zwraca koszty zadeklarowane przez beneficjentów pomocy w zestawieniach wydatków poniesionych w ramach projektu. Błędy powstają, kiedy beneficjenci deklarują koszty niekwalifikowalne, które nie zostały wykryte przez systemy kontroli przed dokonaniem przez Komisję zwrotem środków. Przyczyną 35% szacowanego poziomu błędu są **nieprawidłowo obliczone lub niekwalifikowalne koszty osobowe**. Obejmuje to deklarowanie kosztów zaplanowanych w budżecie zamiast kosztów faktycznie poniesionych oraz zaliczanie do projektu czasu, który nie został przeznaczony na jego realizację.

Oprócz wydatkowania środków niezgodnie z przepisami, również zwrot niekwalifikowalnych kosztów utrudnia pomyślną realizację celów polityki i tym samym ogranicza **wartość dodaną wynikającą ze wsparcia UE** (zob. przykład).

Przykład: Koszty niekwalifikowalne ograniczają wartość dodaną UE

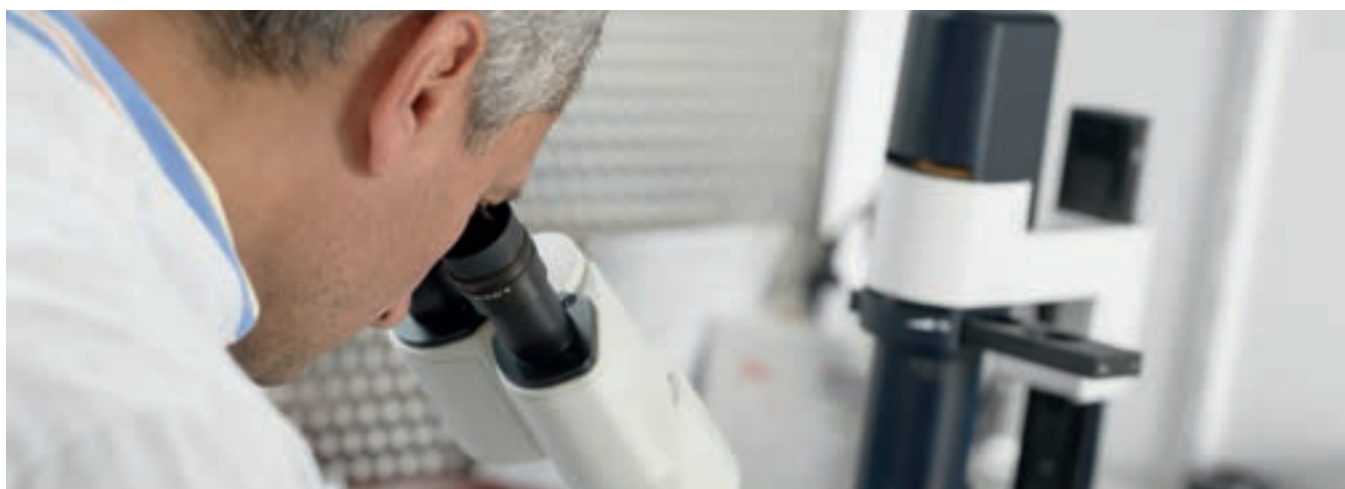
UE zapewnia finansowanie w celu wsparcia skutecznych i efektywnych kontroli na granicach zewnętrznych UE. Trybunał skontrolował projekt w Hiszpanii, polegający na **zakupie czterech helikopterów**, które miały być wykorzystywane w 75% czasu eksploatacji do nadzorowania i kontrolowania granic zewnętrznych UE. Trybunał ustalił jednak, że helikoptery były wykorzystywane do tego celu jedynie w 25% czasu eksploatacji. Oznacza to, że UE powinna zapłacić jedynie za 25% kosztu helikopterów, a nie za 75%.

Jednym z elementów systemów kontroli dotyczących wydatków na badania naukowe jest **sprawdzenie przez Komisję** sprawozdań z postępów i zestawień wydatków poniesionych w ramach projektów objętych wsparciem przed dokonaniem płatności. Trybunał stwierdził, że Komisja nie zawsze stosuje swoje procedury w sposób jednolity, co może ograniczać skuteczność programów i zwiększać obciążenie administracyjne beneficjentów.

Zalecenia

Trybunał zaleca Komisji, aby:

- o w odniesieniu do nowych programów w zakresie badań naukowych („Horyzont 2020”) i innych polityk wewnętrznych na lata 2014–2020 zapewniła w odpowiednim czasie spójne i jasne wytyczne dla beneficjentów i organów państw członkowskich na temat wymogów kwalifikowalności i kontroli;
- o w większym stopniu opierała swoje działania kontrolne na analizie ryzyka i skoncentrowała kontrole na beneficjentach wysokiego ryzyka (np. na podmiotach o mniejszym doświadczeniu w zakresie funduszy europejskich), a także ograniczyła obciążenie związane z kontrolami w przypadku beneficjentów stwarzających mniejsze ryzyko.



Więcej informacji: pełne informacje na temat przeprowadzonej przez Trybunał kontroli wydatków UE w zakresie badań naukowych i innych polityk wewnętrznych można znaleźć w rozdziale 8 sprawozdania rocznego dotyczącego wykonania budżetu za 2013 r.



Wydatki administracyjne i pochodne

10,6 mld euro

Zakres kontroli

Wydatki administracyjne i pochodne obejmują wydatki instytucji i innych organów UE, czyli Komisji, Parlamentu, Europejskiej Służby Działań Zewnętrznych (ESDZ), Rady Europejskiej i Rady, Trybunału Sprawiedliwości, Trybunału Obrachunkowego, Europejskiego Komitetu Ekonomiczno-Społecznego, Komitetu Regionów, Europejskiego Rzecznika Praw Obywatelskich i Europejskiego Inspektora Ochrony Danych.

Wydatki na zasoby kadrowe (wynagrodzenia, świadczenia oraz emerytury i renty) stanowią 60% tego obszaru wydatków. Pozostałą część stanowią wydatki na budynki, wyposażenie, energię, telekomunikację i informatykę.

Wyniki przeprowadzonych przez Trybunał kontroli agencji oraz innych zdecentralizowanych organów Unii Europejskiej przedstawiane są w specjalnych sprawozdaniach rocznych, które ukazują się osobno, wraz z podsumowaniem wyników.

Ustalenia kontroli

Czy wystąpił istotny poziom błędów?	Szacowany poziom błędów:	Zbadane systemy kontroli:
Nie	1,0% (2012: 0,0%)	skuteczne

Badanie większości systemów kontroli nie wykazało poważnych uchybień. Trybunał odnotowuje jednak powtarzające się błędy w wypłacie wynagrodzeń i świadczeń przez Komisję i ESDZ oraz uchybienia w postępowaniach o udzielenie zamówienia publicznego prowadzonych przez delegatury UE (za które odpowiada ESDZ).

Zalecenia

Trybunał zaleca, aby:

- o Komisja i ESDZ podjęły dalsze działania w celu zapewnienia, że akta pracownicze mające wpływ na płatność wynagrodzeń i świadczeń są uaktualnione;
- o ESDZ wspierała delegatury UE i udzielała im wytycznych w zakresie postępowań o udzielanie zamówień.



Europejskie Fundusze Rozwoju (EFR)

2,6 mld euro

Zakres kontroli

Europejskie Fundusze Rozwoju (EFR) są instrumentem pomocy Unii Europejskiej w zakresie współpracy na rzecz rozwoju z państwami Afryki, Karaibów i Pacyfiku (AKP) oraz krajami i terytoriami zamorskimi (KTZ). Wydatki mają na celu ograniczanie i wyeliminowanie ubóstwa, wspieranie zrównoważonego rozwoju oraz stopniowe włączanie krajów AKP i KTZ w gospodarkę światową.

EFR są finansowane przez państwa członkowskie, a ich funkcjonowanie jest regulowane na podstawie osobnego rozporządzenia finansowego. Zarządzanie EFR, za które odpowiada Komisja Europejska, nie wchodzi w zakres budżetu UE. Pomoc zewnętrzna finansowana przez EFR jest świadczona w środowisku wysokiego ryzyka, szczególnie z uwagi na rozproszenie geograficzne działań oraz słabość instytucjonalną i administracyjną krajów partnerskich.

Ustalenia kontroli

Wiarygodność rozliczeń EFR:

sprawozdanie za 2013 r. rzetelnie przedstawia sytuację finansową EFR oraz wyniki ich transakcji, przepływy pieniężne i zmiany stanu aktywów netto.

Czy w dochodach EFR wystąpił istotny poziom błędu?

Nie

Czy w zobowiązaniach EFR wystąpił istotny poziom błędu?

Nie

Czy w płatnościach EFR wystąpił istotny poziom błędu?

Tak

Szacowany poziom błędu:

3,4% (2012: 3,0%)

Zbadane systemy kontroli:

częściowo skuteczne

Błędy związane z **nieprzestrzeganiem przepisów dotyczących udzielania zamówień publicznych** złożyły się na około połowę szacowanego poziomu błędu (zob. przykład). Innym znaczącym źródłem błędów był brak dokumentów poświadczających poniesione wydatki.

Przykład: Nieprzestrzeganie przez beneficjentów przepisów dotyczących udzielania zamówień publicznych

Trybunał zbadał przetarg na **sprzęt teleinformatyczny dla centrum informacji gospodarczej** finansowany w ramach programu wsparcia mikroprzedsiębiorstw i małych przedsiębiorstw. W ramach kontroli wykazano, że zamówienie nie zostało udzielone w odpowiedzi na ofertę o najniższej cenie, mimo że to właśnie cena stanowiła kryterium udzielenia zamówienia. Działający na zlecenie Komisji kontroler zewnętrzny, który przeprowadził kontrolę finansową tego programu, nie wykrył błędu.

EFR służą również do zapewniania **wsparcia budżetowego**, czyli bezpośrednich wpłat do budżetu kraju rozwijającego się, pod określonymi warunkami. Trybunał wykrył błędy w transakcjach wsparcia budżetowego wynikające z nieprawidłowego pomiaru spełnienia warunków oraz z zastosowania niewłaściwego kursu wymiany służącego do przeliczania wsparcia budżetowego na lokalną walutę.

EuropeAid, dyrekcja generalna Komisji, zarządza większością wydatków zewnętrznych w ramach budżetu UE oraz niemal całością wydatków w ramach EFR. Zbadane systemy EuropeAid oceniono jako częściowo skuteczne. W maju 2013 r. EuropeAid przyjęła jednak plan działania mający na celu wyeliminowanie głównych zidentyfikowanych uchybień.

Zalecenia

Trybunał zaleca Komisji, aby:

- o odzyskała odsetki od płatności zaliczkowych;
- o dokonała przeglądu sposobów kwantyfikacji korzyści płynących z przeprowadzonych kontroli;
- o uwzględniła informacje o stopniu realizacji planu działania mającego na celu eliminację uchybień w systemie kontroli.



Więcej informacji: pełne informacje na temat kontroli Trybunału dotyczącej Europejskich Funduszy Rozwoju można znaleźć w sprawozdaniu rocznym za 2013 r. dotyczącym działań finansowanych z ósmego, dziewiątego i dziesiątego Europejskiego Funduszu Rozwoju (EFR).

Podejście kontrolne w skrócie

Wydawane przez Trybunał poświadczenie wiarygodności opiera się na obiektywnych dowodach uzyskanych z badań kontrolnych przeprowadzonych zgodnie z międzynarodowymi standardami rewizji finansowej. Poniżej przedstawiono etapy tego procesu.

Wiarygodność rozliczeń

Czy roczne sprawozdanie finansowe UE zawiera kompletne i poprawne informacje?

Budżet UE ma złożoną strukturę. Dyrekcje generalne Komisji co roku dokonują setek tysięcy zapisów księgowych, które obejmują informacje z wielu różnych źródeł (w tym od państw członkowskich). Trybunał sprawdza, czy procedury księgowe funkcjonują prawidłowo oraz czy dane księgowe będące ich produktem są kompletne, poprawnie zarejestrowane i odpowiednio przedstawione.

- **Ocena systemu księgowego**, aby upewnić się, czy stanowi on właściwą podstawę uzyskania rzetelnych danych (kompletnych i poprawnych).
- **Weryfikacja kluczowych procedur księgowych**, aby upewnić się, czy funkcjonują one prawidłowo.
- **Analityczna kontrola danych księgowych**, aby upewnić się, czy są one przedstawione spójnie i wydają się racjonalne.
- **Bezpośrednie sprawdzenie próby zapisów księgowych**, aby upewnić się, czy transakcje leżące u ich podstaw miały miejsce i są poprawnie zarejestrowane.
- **Sprawdzenie sprawozdania finansowego**, aby upewnić się, czy rzetelnie przedstawia ono sytuację finansową.

Prawidłowość transakcji

Czy transakcje po stronie dochodów i płatności¹ uznane jako wydatki stanowiące podstawę rozliczeń UE są zgodne z obowiązującymi przepisami?

Budżet UE obejmuje miliony płatności na rzecz beneficjentów zarówno w UE, jak i w innych częściach świata. Większością wydatków zarządzają państwa członkowskie. Aby uzyskać konieczne dowody, Trybunał bezpośrednio bada dochody i płatności uznane jako wydatki oraz ocenia systemy, za pomocą których zarządza się płatnościami i kontroluje je.

- **Próby transakcji są dobierane** z całego budżetu UE z wykorzystaniem technik statystycznych, aby zapewnić podstawę do przeprowadzenia przez kontrolerów Trybunału szczegółowych badań.
- **Transakcje objęte próbą są szczegółowo badane**, zwykle w ramach kontroli przeprowadzanej w siedzibie końcowego odbiorcy środków (którym może być rolnik, instytut naukowy, przedsiębiorstwo wykonujące roboty lub usługi, na które udzielono zamówienia publicznego), co pozwala uzyskać bezpośrednie dowody, że zdarzenie będące ich podstawą „istnieje”, jest poprawnie zarejestrowane i zgodne z zasadami obowiązującymi w przypadku danych płatności.
- **Błędy są analizowane i klasyfikowane** jako kwantyfikowalne lub niekwantyfikowalne.
- **Wpływ błędów jest obliczany** poprzez ekstrapolację błędów kwantyfikowalnych w formie „najbardziej prawdopodobnego poziomu błędów” (szacowanego poziomu błędów).
- W celu sformułowania opinii Trybunał zestawia **szacowany poziom błędów** z progiem istotności wynoszącym 2%.
- **Wiele systemów kontroli ocenianych jest** w celu ustalenia ich skuteczności pod względem zapewnienia legalnego i prawidłowego zarządzania transakcjami.
- Pod uwagę bierze się także **inne istotne informacje**, takie jak roczne sprawozdania z działalności i sprawozdania innych kontrolerów zewnętrznych.
- **Wszystkie ustalenia są przedmiotem dyskusji** z organami zarówno w państwach członkowskich, jak i w Komisji, w celu potwierdzenia faktów.
- **Trybunał przyjmuje swoje opinie** na podstawie przeprowadzonych prac i uzyskanych rezultatów.

¹ Płatności uznane jako wydatki: płatności okresowe, płatności końcowe oraz rozliczenie zaliczek.

Europejski Trybunał Obrachunkowy i jego prace

Europejski Trybunał Obrachunkowy (Trybunał) jest niezależną **instytucją kontroli** Unii Europejskiej. Siedziba Trybunału mieści się w Luksemburgu. Trybunał zatrudnia około 900 osób – specjalistów oraz personel pomocniczy – ze wszystkich krajów UE. Od momentu jego utworzenia w 1977 r. uwaga Trybunału koncentruje się na znaczeniu zarządzania finansami UE i na przyczynianiu się do jego poprawy.

Sprawozdania z kontroli i opinie sporządzane przez Trybunał są zasadniczym ogniwem **łańcucha rozliczalności UE**. Produkty Trybunału są wykorzystywane do rozliczania – w szczególności w ramach corocznej procedury udzielania absolutorium – zarządzających budżetem UE. Jest to głównie Komisja, ale także inne instytucje i organy UE. W zarządzaniu dzielonym dużą rolę odgrywają również państwa członkowskie.

Główne zadania Trybunału to:

- o **kontrole finansowe i kontrole zgodności**, głównie w formie poświadczenia wiarygodności;
- o **kontrole wykonania zadań** w zakresie tematów wybranych tak, aby zmaksymalizować oddziaływanie prac Trybunału;
- o **opinie** na temat przepisów odnoszących się do zarządzania budżetem i innych istotnych kwestii.

Celem Trybunału jest zarządzanie swoimi **zasobami w** sposób zapewniający odpowiednią równowagę między jego różnymi działaniami, uzyskiwanie wiarygodnych rezultatów i uwzględnianie różnych obszarów budżetu UE.



Produkty Trybunału

Trybunał sporządza:

- o **sprawozdania roczne** dotyczące budżetu UE i Europejskich Funduszy Rozwoju. Sprawozdania roczne składają się głównie z opinii i rezultatów w ramach poświadczenia wiarygodności i są publikowane co roku w listopadzie;
- o **specjalne sprawozdania roczne** przedstawiające opinie Trybunału z kontroli finansowej różnych agencji i organów UE. W 2014 r. zostaną opublikowane 53 takie sprawozdania;
- o **sprawozdania specjalne** dotyczące wybranych tematów, publikowane w trakcie całego roku. Są one głównie wynikiem przeprowadzonych kontroli wykonania zadań. W 2014 r. zostanie opublikowanych około 25 takich sprawozdań;
- o **opinie** wykorzystywane przez Parlament Europejski i Radę przy przyjmowaniu przepisów UE i innych decyzji mających istotny wpływ na zarządzanie finansami. W 2014 r. zostanie opublikowanych sześć takich opinii;
- o **przeeglądy horyzontalne** na temat wybranych obszarów polityki UE, w których analizowane są szerzej pojęte wyzwania i długofalowe tendencje. W 2014 r. zostaną opublikowane dwa takie przeglądy;
- o **roczne sprawozdanie z działalności** zapewniające informacje i wgląd w działania Trybunału w danym roku.

Prace Trybunału przyczyniają się do podniesienia świadomości i zwiększenia przejrzystości w zakresie zarządzania finansami UE; dostarczają one gwarancji co do jakości zarządzania oraz zaleceń, które mają doprowadzić do dalszej poprawy. Wszystkie działania są prowadzone w interesie **obywateli Unii Europejskiej**.

JAK OTRZYMAĆ PUBLIKACJE UE

Publikacje bezpłatne:

- jeden egzemplarz:
w EU Bookshop (<http://bookshop.europa.eu>)
- kilka egzemplarzy (lub mapy, plakaty):
w przedstawicielstwach Unii Europejskiej (http://ec.europa.eu/represent_pl.htm)
w delegaturach Unii Europejskiej w krajach poza UE (http://eeas.europa.eu/delegations/index_pl.htm)
kontaktując się z Europe Direct (http://europa.eu/europedirect/index_pl.htm)
lub dzwoniąc pod numer 00 800 6 7 8 9 10 11 (numer bezpłatny w całej UE) (*)

(*) Informacje są udzielane nieodpłatnie, większość połączeń również jest bezpłatna (niektórzy operatorzy, hotele lub telefony publiczne mogą naliczać opłaty).

Publikacje płatne:

- w EU Bookshop (<http://bookshop.europa.eu>)

Płatne subskrypcje:

- u dystrybutorów Urzędu Publikacji Unii Europejskiej
(http://publications.europa.eu/others/agents/index_pl.htm)

Europejski Trybunał Obrachunkowy jest niezależną zewnętrzną instytucją kontroli UE i stoi na straży unijnych finansów.

W swoim sprawozdaniu rocznym na temat budżetu UE i Europejskich Funduszy Rozwoju Trybunał wydaje opinię – poświadczenie wiarygodności – na temat wiarygodności rozliczeń oraz legalności i prawidłowości transakcji leżących u ich podstaw. Celem niniejszej publikacji jest przedstawienie podsumowania głównych ustaleń i wniosków. Pełne wersje sprawozdań rocznych są dostępne na stronie internetowej Trybunału oraz są publikowane w *Dzienniku Urzędowym Unii Europejskiej*.



EUROPEJSKI
TRYBUNAŁ
OBRACHUNKOWY



Urząd Publikacji

