

**ΕΤΗΣΙΑ ΕΚΘΕΣΗ ΣΧΕΤΙΚΗ ΜΕ ΤΙΣ ΔΡΑΣΤΗΡΙΟ-
ΤΗΤΕΣ ΠΟΥ ΧΡΗΜΑΤΟΔΟΤΗΘΗΚΑΝ ΣΤΟ ΠΛΑΙ-
ΣΙΟ ΤΟΥ ΕΒΔΟΜΟΥ, ΟΓΔΟΟΥ, ΕΝΑΤΟΥ ΚΑΙ
ΔΕΚΑΤΟΥ ΕΥΡΩΠΑΪΚΟΥ ΤΑΜΕΙΟΥ ΑΝΑΠΤΥΞΗΣ
(ΕΤΑ)**

(2009/C 269/02)

Ετήσια έκθεση σχετικά με τις δραστηριότητες που χρηματοδοτήθηκαν στο πλαίσιο του έβδομου, όγδοου, ένατου και δέκατου Ευρωπαϊκού Ταμείου Ανάπτυξης (ΕΤΑ)

ΠΙΝΑΚΑΣ ΠΕΡΙΕΧΟΜΕΝΩΝ

	<i>Σημεία</i>
Εισαγωγή	1-4
Κεφάλαιο I — Εκτέλεση του έβδομου, όγδοου, ένατου και δέκατου ΕΤΑ	5-8
Δημοσιονομική εκτέλεση	5-7
Ετήσια έκθεση της Επιτροπής σχετικά με τη δημοσιονομική διαχείριση του έβδομου, όγδοου, ένατου και δέκατου ΕΤΑ	8
Κεφάλαιο II — Δήλωση αξιοπιστίας του Ελεγκτικού Συνεδρίου σχετικά με τα ΕΤΑ	9-56
Δήλωση αξιοπιστίας του Ελεγκτικού Συνεδρίου σχετικά με το έβδομο, όγδοο, ένατο και δέκατο Ευρωπαϊκό Ταμείο Ανάπτυξης (ΕΤΑ) για το οικονομικό έτος 2008	I-XII
Πληροφορίες προς υποστήριξη της δήλωσης αξιοπιστίας	9-49
Εμβέλεια και τρόπος προσέγγισης του ελέγχου	9-12
Αξιοπιστία των λογαριασμών	13-15
Κανονικότητα των πράξεων	16-26
Ετήσια έκθεση δραστηριοτήτων και δήλωση του γενικού διευθυντή του EuropeAid	27-32
Αποτελεσματικότητα των συστημάτων	33-49
Συμπεράσματα και συστάσεις	50-56

ΠΑΡΑΤΗΡΗΣΕΙΣ ΤΟΥ ΣΥΝΕΔΡΙΟΥ

ΑΠΑΝΤΗΣΕΙΣ ΤΗΣ ΕΠΙΤΡΟΠΗΣ

ΕΙΣΑΓΩΓΗ

1. Τα Ευρωπαϊκά Ταμεία Ανάπτυξης (ΕΤΑ) αποτελούν καρπό διεθνών συμβάσεων ή συμφωνιών ⁽¹⁾ που έχουν συναφθεί μεταξύ της Κοινότητας και των κρατών μελών της αφενός, και ορισμένων κρατών της Αφρικής, της Καραϊβικής και του Ειρηνικού (ΑΚΕ) αφετέρου, καθώς και αποφάσεων του Συμβουλίου για τη σύνδεση υπερπόντιων χωρών και εδαφών (ΥΧΕ).

2. Η Επιτροπή έχει αναλάβει τη διαχείριση της πλειονότητας των δαπανών των ΕΤΑ και είναι υπεύθυνη για αυτή. Η διαχείριση της επενδυτικής διευκόλυνσης του ΕΤΑ ασκείται πλήρως από την Ευρωπαϊκή Τράπεζα Επενδύσεων (ΕΤΕπ), από 1ης Απριλίου 2003. Η διευκόλυνση αυτή δεν καλύπτεται από τη δήλωση αξιοπιστίας του Συνεδρίου ή τη διαδικασία χορήγησης απαλλαγής του Ευρωπαϊκού Κοινοβουλίου ⁽²⁾ ⁽³⁾.

3. Η διάρθρωση του ΕΤΑ παρουσιάζεται στο **διάγραμμα 1**. Η διαχείριση των ΕΤΑ ασκείται με διάφορους τρόπους: κεντρική, από κοινού και αποκεντρωμένη διαχείριση ⁽⁴⁾. Στην περίπτωση της κεντρικής διαχείρισης, η Επιτροπή διαχειρίζεται η ίδια τις διαδικασίες σύναψης συμβάσεων και τις πληρωμές προς τους τελικούς δικαιούχους. Στην περίπτωση της από κοινού διαχείρισης, ορισμένα εκτελεστικά καθήκοντα ανατίθενται σε διεθνείς οργανισμούς, με την προϋπόθεση ότι οι διαδικασίες των εν λόγω οργανισμών όσον αφορά τη λογιστική, τους ελέγχους, τον εσωτερικό έλεγχο και τη σύναψη συμβάσεων παρέχουν εχέγγυα ισοδύναμα με τα διεθνώς παραδεκτά πρότυπα. Στο πλαίσιο της αποκεντρωμένης διαχείρισης, την καθημερινή διαχείριση ασκεί ο εθνικός διατάκτης ⁽⁵⁾ κάθε δικαιούχου χώρας και η Επιτροπή (βλέπε **διάγραμμα 2**). Είναι υπεύθυνοι για:

- α) τον τακτικό έλεγχο της ορθής εκτέλεσης των πράξεων·
- β) τη λήψη κατάλληλων μέτρων με στόχο την πρόληψη παρατυπιών και σοβαρών περιπτώσεων μη συμμόρφωσης με νόμους και κανονισμούς, καθώς και, κατά περίπτωση, την κίνηση δικαστικών διαδικασιών για την ανάκτηση αχρεωστήτως καταβληθέντων ποσών.

⁽¹⁾ Η σύμβαση Γιαουντέ Ι χρονολογείται από το 1964. Η πλέον πρόσφατη σύμβαση (Κοτονού) υπεγράφη στις 23 Ιουνίου 2000 και αναθεωρήθηκε στις 25 Ιουνίου 2005.

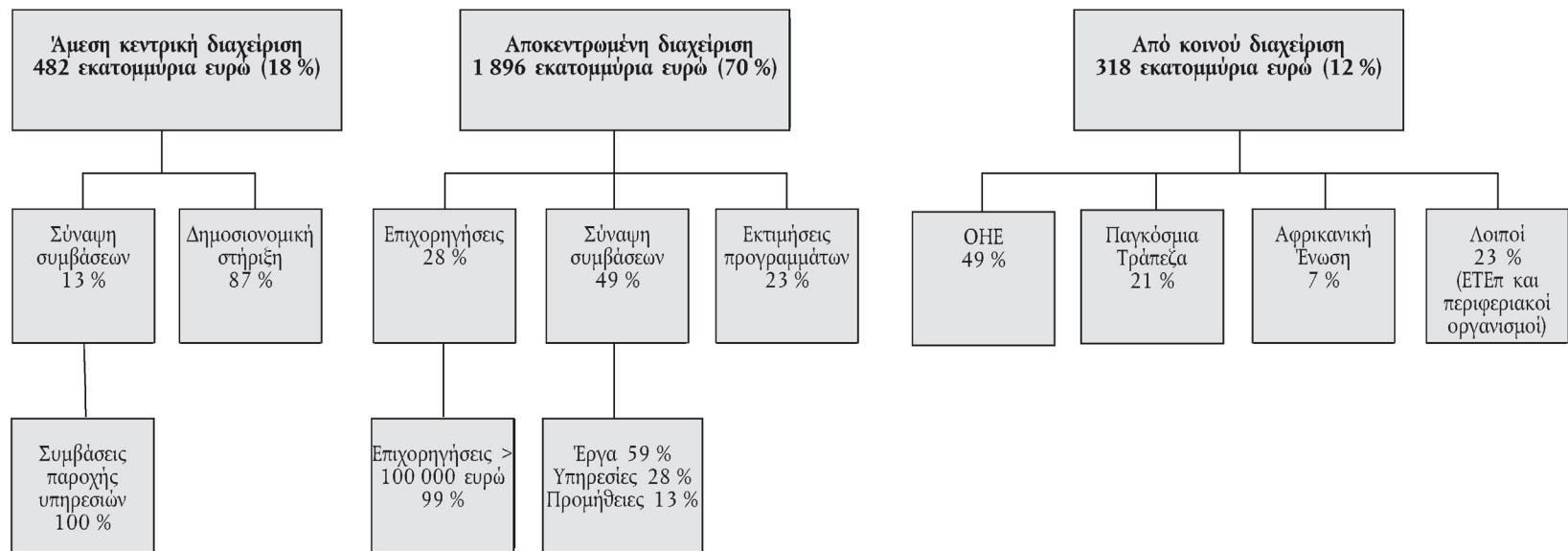
⁽²⁾ Βλέπε άρθρα 118, 125 και 134 του δημοσιονομικού κανονισμού της 18ης Φεβρουαρίου 2008 που εφαρμόζεται στο δέκατο ΕΤΑ (ΕΕ L 78 της 19.3.2008). Στη γνώμη του αριθ. 9/2007 σχετικά με την πρόταση του εν λόγω κανονισμού (ΕΕ C 23 της 28.1.2008), το Συνέδριο τόνισε ότι οι εν λόγω διατάξεις μειώνουν την εμβέλεια των αρμοδιοτήτων χορήγησης απαλλαγής του Ευρωπαϊκού Κοινοβουλίου.

⁽³⁾ Μια τριμερής συμφωνία που συνήφθη μεταξύ της ΕΤΕπ, της Επιτροπής και του Συνεδρίου (άρθρο 134 του προαναφερθέντος δημοσιονομικού κανονισμού της 18ης Φεβρουαρίου 2008 που εφαρμόζεται στο δέκατο ΕΤΑ) καθορίζει τους κανόνες για τον έλεγχο των εν λόγω πράξεων από το Συνέδριο.

⁽⁴⁾ Άρθρα 21 έως 29 του δημοσιονομικού κανονισμού που εφαρμόζεται στο δέκατο ΕΤΑ.

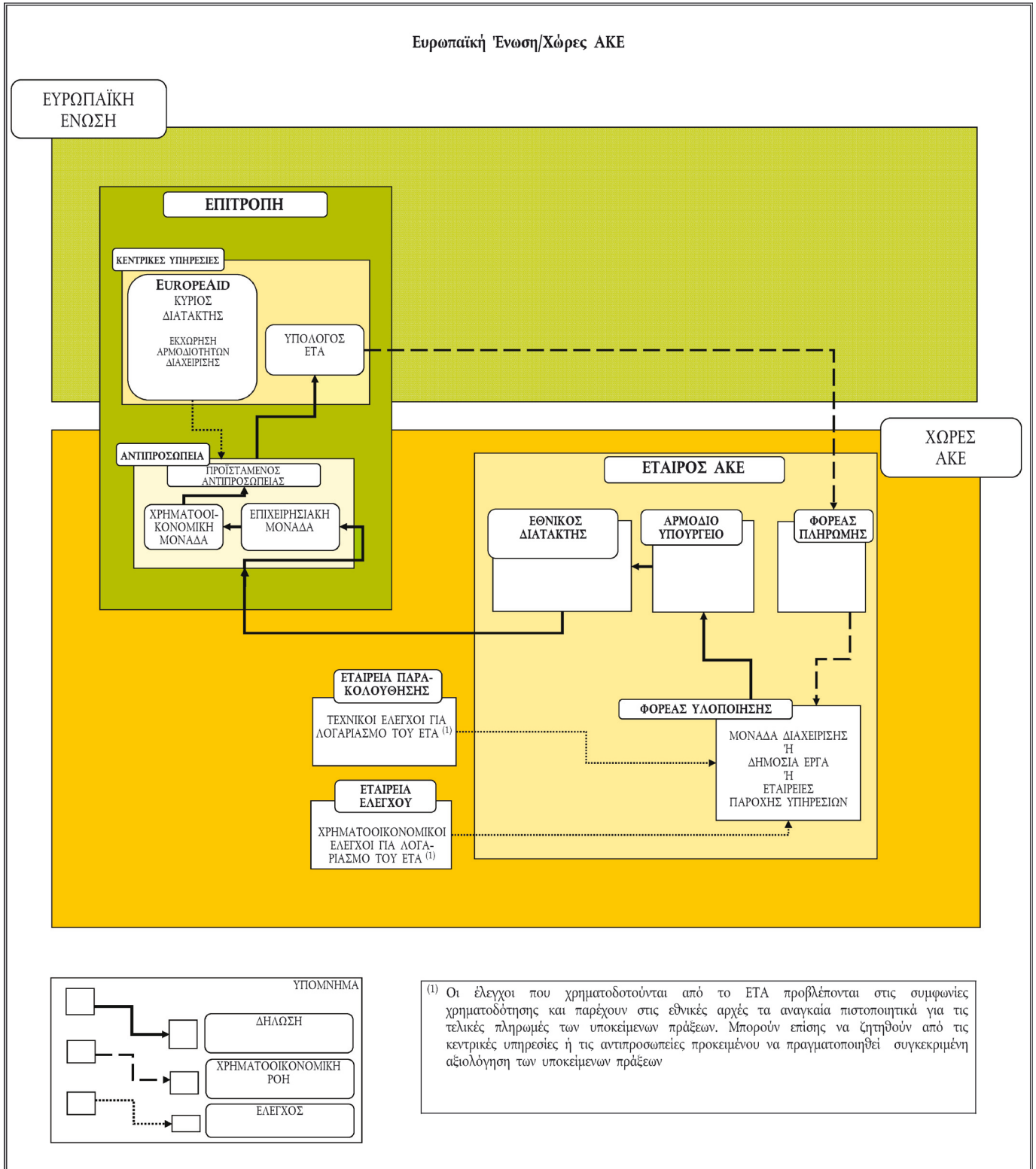
⁽⁵⁾ Συμφωνία του Κοτονού, παράρτημα IV, άρθρο 35.

Διάγραμμα 1 — Διάρθρωση του ΕΤΑ (όσον αφορά τη συμβατική αξία)



Πηγή: Ετήσια έκθεση δραστηριοτήτων της AIDCO για το 2008 (παράρτημα 5 — Μοντέλα εσωτερικού ελέγχου).

Διάγραμμα 2 — Αρχή της αποκεντρωμένης διαχείρισης



ΠΑΡΑΤΗΡΗΣΕΙΣ ΤΟΥ ΣΥΝΕΔΡΙΟΥ

ΑΠΑΝΤΗΣΕΙΣ ΤΗΣ ΕΠΙΤΡΟΠΗΣ

4. Στην Επιτροπή η διαχείριση σχεδόν όλων των προγραμμάτων ΕΤΑ ασκείται από το Γραφείο συνεργασίας EuropeAid (καλούμενο στο εξής EuroAid), το οποίο είναι επίσης αρμόδιο για τη διαχείριση της πλειονότητας των δαπανών που αφορούν τις εξωτερικές σχέσεις και την ανάπτυξη, οι οποίες χρηματοδοτούνται από τον γενικό προϋπολογισμό της Ευρωπαϊκής Ένωσης ⁽⁶⁾. Ένα μικρό ποσοστό των έργων ΕΤΑ ⁽⁷⁾ αφορά την ανθρωπιστική βοήθεια και η διαχείρισή του ασκείται από τη Γενική Διεύθυνση Ανθρωπιστικής Βοήθειας (ΓΔ ECHO).

ΚΕΦΑΛΑΙΟ Ι — ΕΚΤΕΛΕΣΗ ΤΟΥ ΕΒΔΟΜΟΥ, ΟΓΔΟΟΥ, ΕΝΑΤΟΥ ΚΑΙ ΔΕΚΑΤΟΥ ΕΤΑ

Δημοσιονομική εκτέλεση

5. Το έβδομο, όγδοο, ένατο και δέκατο ΕΤΑ εκτελέστηκαν ταυτόχρονα το 2008. Ο διατάκτης του ΕΤΑ έκλεισε το έβδομο ΕΤΑ στις 31 Αυγούστου 2008 ⁽⁸⁾. Κατά το κλείσιμο είχαν καταβληθεί 10 381 εκατομμύρια ευρώ (ποσοστό 98,3 % επί των 10 559 εκατομμυρίων ευρώ που χορηγήθηκαν σε μέτρα ενίσχυσης). Το υπόλοιπο των 178 εκατομμυρίων ευρώ μεταφέρθηκε στο ένατο ΕΤΑ.

6. Το δέκατο ΕΤΑ, το οποίο καλύπτει την περίοδο από το 2008 έως το 2013 και παρέχει κοινοτικές ενισχύσεις ύψους 22 682 εκατομμυρίων ευρώ, τέθηκε σε ισχύ την 1η Ιουλίου 2008. Από το ποσό αυτό, 21 966 εκατομμύρια ευρώ κατανέμονται στις χώρες ΑΚΕ και 286 εκατομμύρια ευρώ στις ΥΧΕ. Τα ποσά αυτά περιλαμβάνουν 1 500 εκατομμύρια ευρώ και 30 εκατομμύρια ευρώ για την επενδυτική διευκόλυνση που διαχειρίζεται η ΕΤΕπ για τις χώρες ΑΚΕ και τις ΥΧΕ αντίστοιχα. Τέλος, προβλέπονται 430 εκατομμύρια ευρώ για τις δαπάνες της Επιτροπής όσον αφορά τον προγραμματισμό και την εκτέλεση του ΕΤΑ.

7. Ο **πίνακας 1** παρουσιάζει τη σωρευτική χρήση των πόρων των ΕΤΑ που διαχειρίστηκε η Επιτροπή, καθώς και τη δημοσιονομική εκτέλεσή τους. Οι **γραφικές παραστάσεις 1 και 2** παρουσιάζουν τους σωρευτικούς πόρους και τις σωρευτικές αποφάσεις ανά τομέα παρέμβασης. Το 2008 οι συνολικές αναλήψεις υποχρεώσεων, οι επιμέρους αναλήψεις υποχρεώσεων και οι πληρωμές υπερέβησαν όλες τις προβλέψεις της Επιτροπής σχετικά με τη δημοσιονομική εκτέλεση φθάνοντας σε επίπεδα ρεκόρ (συνολικές αναλήψεις υποχρεώσεων: 4 723 εκατομμύρια ευρώ, επιμέρους αναλήψεις υποχρεώσεων: 2 649 εκατομμύρια ευρώ, καθαρές πληρωμές: 3 143 εκατομμύρια ευρώ). Το γεγονός αυτό εξηγείται εν μέρει από την ταχεία έναρξη της εκτέλεσης του δέκατου ΕΤΑ και από τη μεγάλη αύξηση των πράξεων δημοσιονομικής στήριξης, με τις συνολικές αναλήψεις υποχρεώσεων και τις πληρωμές να φθάνουν τα 2 583 εκατομμύρια ευρώ και τα 606 εκατομμύρια ευρώ αντίστοιχα. Οι εκκρεμείς πληρωμές αυξήθηκαν κατά 15 %, γεγονός που είναι εύλογο δεδομένου του επιπέδου ρεκόρ στο οποίο έφθασαν οι αναλήψεις υποχρεώσεων κατά τη διάρκεια του έτους. Ταυτόχρονα, οι παλαιές και αδρανείς εκκρεμείς πληρωμές μειώθηκαν κατά 33 %.

5. Προς το συμφέρον της χρηστής δημοσιονομικής διαχείρισης του ΕΤΑ, η Επιτροπή συνέχισε τις προσπάθειές της με σκοπό το σταδιακό κλείσιμο των παλαιών σχεδίων, και το έβδομο ΕΤΑ έκλεισε όπως είχε προβλεφθεί στις 31 Αυγούστου 2008.

7. Η αποδοτικότητα της Επιτροπής υπήρξε, και κατ' αυτό το έτος, εξαιρετική τόσο από την άποψη των αναλήψεων υποχρεώσεων και των πιστώσεων πληρωμών όσο και από την άποψη της διαχείρισης των ποσών που εκκρεμούν. Αυτό αποδεικνύει ότι οι προσπάθειες που καταβλήθηκαν κατά τα τελευταία έτη για την επιτάχυνση της εφαρμογής των προγραμμάτων απέδωσαν τα αποτελέσματά τους.

⁽⁶⁾ Βλέπε κεφάλαιο 8 της ετήσιας έκθεσης του Ελεγκτικού Συνεδρίου σχετικά με την εκτέλεση του προϋπολογισμού για το οικονομικό έτος 2008.

⁽⁷⁾ Αντιστοιχεί στο 0,6 % των πληρωμών του 2008.

⁽⁸⁾ Απόφαση της Επιτροπής ΡΕ/2008/4803 της 29.8.2008.

ΠΑΡΑΤΗΡΗΣΕΙΣ ΤΟΥ ΣΥΝΕΔΡΙΟΥ

ΑΠΑΝΤΗΣΕΙΣ ΤΗΣ ΕΠΙΤΡΟΠΗΣ

Ετήσια έκθεση της Επιτροπής σχετικά με τη δημοσιονομική διαχείριση του έβδομου, όγδοου, ένατου και δέκατου ΕΤΑ

8. Ο δημοσιονομικός κανονισμός που εφαρμόζεται στο δέκατο ΕΤΑ ⁽⁹⁾ ζητεί από την Επιτροπή να καταρτίζει έκθεση ετησίως σχετικά με τη δημοσιονομική διαχείριση των ΕΤΑ. Κατά τη γνώμη του Συνεδρίου, η έκθεση σχετικά με τη δημοσιονομική διαχείριση περιλαμβάνει ακριβή περιγραφή της επίτευξης των επιχειρησιακών στόχων της Επιτροπής για το οικονομικό έτος (ιδιαίτερα όσον αφορά τη δημοσιονομική εκτέλεση και τις δραστηριότητες ελέγχου), της χρηματοοικονομικής κατάστασης και των περιστατικών που άσκησαν σημαντική επίδραση στις δραστηριότητες που πραγματοποιήθηκαν κατά το 2008.

⁽⁹⁾ Άρθρα 118 και 124.

Πίνακας 1 — Σωρευτική χρησιμοποίηση των πόρων των ΕΤΑ στις 31 Δεκεμβρίου 2008

(εκατομμύρια ευρώ)

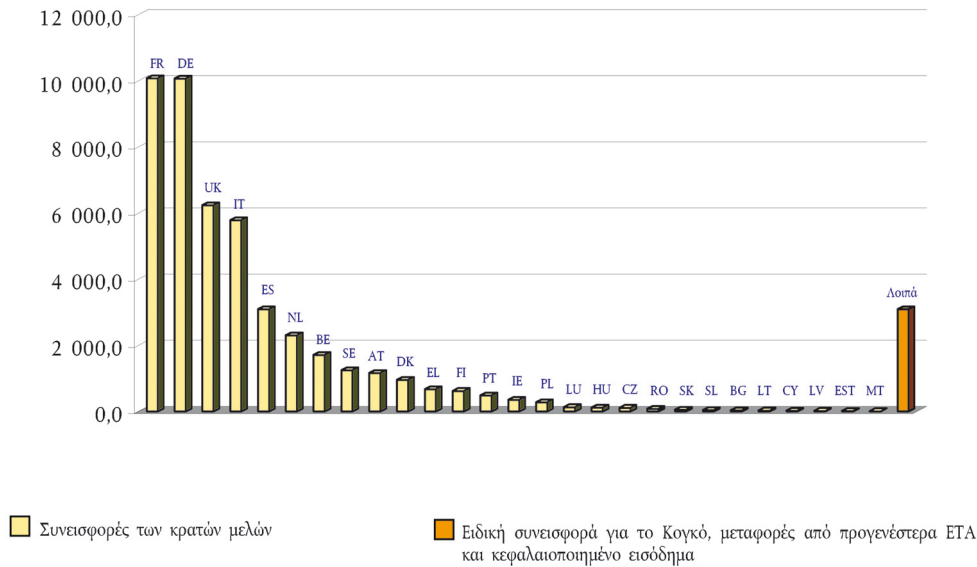
	Κατάσταση στο τέλος του 2007		Εκτέλεση του προϋπολογισμού κατά το οικονομικό έτος 2008					Κατάσταση στο τέλος του 2008					
	Συνολικό ποσό	Ποσοστό εκτέλεσης (%)	7ο ΕΤΑ	8ο ΕΤΑ	9ο ΕΤΑ	10ο ΕΤΑ	Συνολικό ποσό	7ο ΕΤΑ έκλεισε	8ο ΕΤΑ	9ο ΕΤΑ	10ο ΕΤΑ	Συνολικό ποσό (%)	Ποσοστό εκτέλεσης (%)
A — ΠΟΡΟΙ ⁽¹⁾	37 328,7		- 765,0	- 53,4	725,4	21 260,1	21 167,1	0,0	10 785,9	16 631,8	21 260,1	48 677,7	
B — ΧΡΗΣΙΜΟΠΟΙΗΣΗ													
1. Δημοσιονομικές αναλήψεις υποχρεώσεων	37 279,4	99,9 %	- 765,0	- 53,4	774,7	4 766,4	4 722,7	0,0	10 785,8	16 631,8	4 766,4	32 184,1	66,1 %
2. Επιμέρους νομικές δεσμεύσεις	32 046,0	85,8 %	- 699,2	54,6	3 163,2	130,4	2 649,1	0,0	10 539,2	14 207,4	130,4	2 649,1	51,1 %
3. Πληρωμές	26 700,0	71,5 %	- 522,8	323,1	3 253,0	89,8	3 143,1	0,0	9 928,6	10 006,7	89,8	20 025,1	41,1 %
Γ — Εκρεμείς πληρωμές (B1-B3)	10 579,4	28,3 %						0,0	857,3	6 625,1	4 676,6	12 159,0	25,0 %
Δ — Διαθέσιμο υπόλοιπο (A-B1)	49,3	0,1 %						0,0	0,0	0,0	16 493,7	16 493,7	33,9 %

⁽¹⁾ Αρχική χορήγηση του 7ου, 8ου, 9ου και 10ου ΕΤΑ, τόκοι, διάφοροι πόροι και μεταφορές από προηγούμενα ΕΤΑ.⁽²⁾ Σε ποσοστό των πόρων.⁽³⁾ Τα εν λόγω αριθμητικά στοιχεία δεν περιλαμβάνουν ποσό 9 818 εκατομμυρίων ευρώ για το 7ο ΕΤΑ, το οποίο έκλεισε κατά τη διάρκεια του έτους.

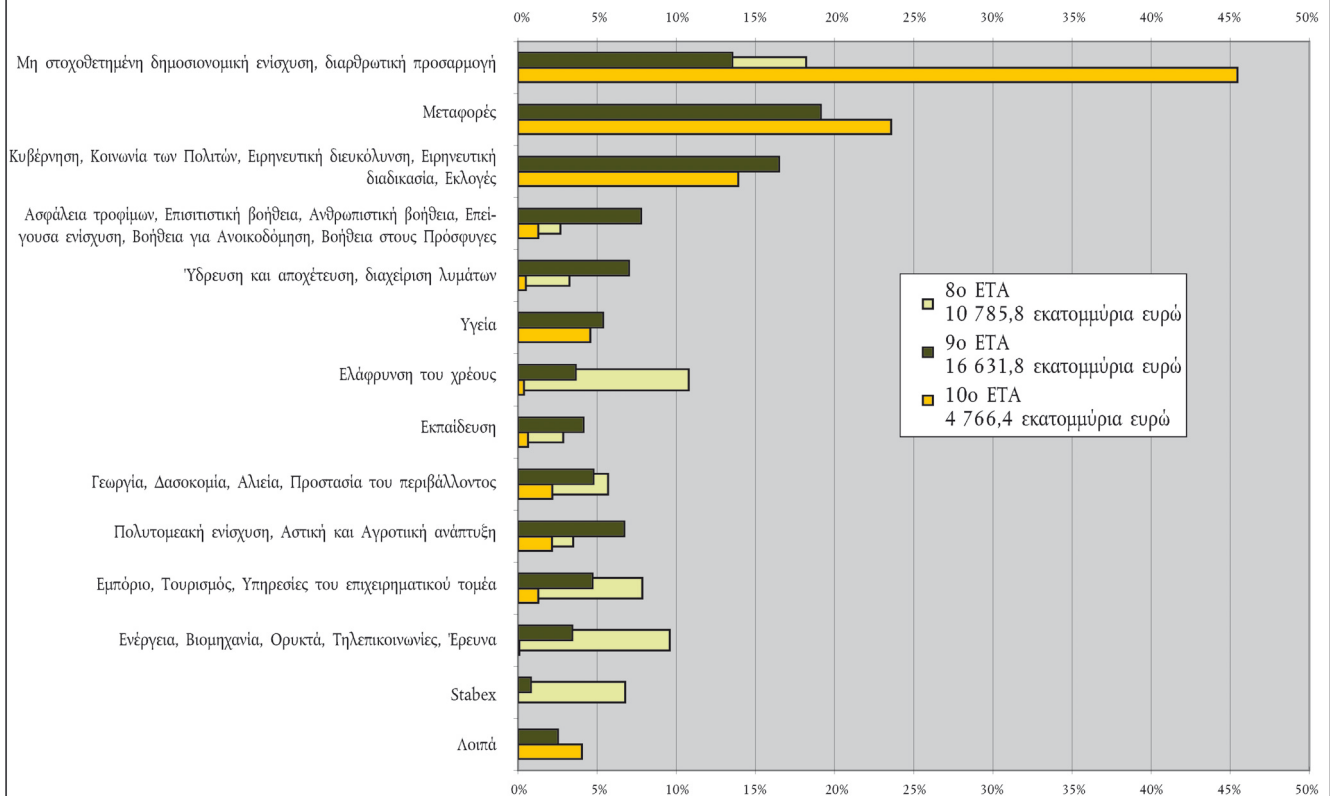
Πηγή: Ελεγκτικό Συνέδριο, βάσει των εκθέσεων του ΕΤΑ σχετικά με τη δημοσιονομική εκτέλεση και των οικονομικών καταστάσεων της 31ης Δεκεμβρίου 2008.

Διαγράμματα του όγδου, ένατου και δέκατου ΕΤΑ ενοποιημένων στις
31 Δεκεμβρίου 2008

Διάγραμμα I: Σωρευτικοί πόροι
Σύνολο = 48 677,73 εκατομμύρια ευρώ



Διάγραμμα II: Σωρευτικές αποφάσεις
Σύνολο = 32 184,06 εκατομμύρια ευρώ ⁽¹⁾



Πηγή: Ελεγκτικό Συνέδριο, βάσει των στοιχείων του λογιστικού συστήματος.

⁽¹⁾ Η διαφορά μεταξύ των σωρευτικών πόρων (48 677,73 εκατομμύρια ευρώ) και των σωρευτικών αποφάσεων (32 184,06 εκατομμύρια ευρώ), ισούται με το διαθέσιμο υπόλοιπο προς χορήγηση (16 493,67 εκατομμύρια ευρώ).

ΚΕΦΑΛΑΙΟ II — ΔΗΛΩΣΗ ΑΞΙΟΠΙΣΤΙΑΣ ΤΟΥ ΕΛΕΓΚΤΙΚΟΥ ΣΥΝΕΔΡΙΟΥ ΣΧΕΤΙΚΑ ΜΕ ΤΑ ΕΤΑ

Δήλωση αξιοπιστίας του Ελεγκτικού Συνεδρίου σχετικά με το έβδομο, όγδοο, ένατο και δέκατο Ευρωπαϊκό Ταμείο Ανάπτυξης (ΕΤΑ) για το οικονομικό έτος 2008

I. Σύμφωνα με τις διατάξεις του άρθρου 248 της συνθήκης, το Συνέδριο διενήργησε τον έλεγχο:

- α) «των οριστικών ετήσιων λογαριασμών για το οικονομικό έτος 2008 του έβδομου, όγδοου, ένατου και δέκατου Ευρωπαϊκού Ταμείου Ανάπτυξης» οι οποίοι περιλαμβάνουν τις ενοποιημένες οικονομικές καταστάσεις ⁽¹⁰⁾ και την ενοποιημένη έκθεση για τη δημοσιονομική εκτέλεση του έβδομου, όγδοου, ένατου και δέκατου ΕΤΑ· και
- β) της νομιμότητας και κανονικότητας των υποκειμένων πράξεων εντός του νομικού πλαισίου των ΕΤΑ, όσον αφορά το μέρος των πόρων του ΕΤΑ για τη δημοσιονομική διαχείριση των οποίων είναι υπεύθυνη η Επιτροπή ⁽¹¹⁾.

Ευθύνη της Διοίκησης

II. Σύμφωνα με τους δημοσιονομικούς κανονισμούς που εφαρμόζονται στο έβδομο, όγδοο, ένατο και δέκατο ΕΤΑ, η διοίκηση ⁽¹²⁾ ευθύνεται για την κατάρτιση και την ορθή παρουσίαση των οριστικών ετήσιων λογαριασμών των ΕΤΑ, καθώς και για τη νομιμότητα και κανονικότητα των υποκειμένων πράξεων:

- α) η διοίκηση ευθύνεται, σε ό,τι αφορά τους οριστικούς ετήσιους λογαριασμούς των ΕΤΑ, για το σχεδιασμό, την εκτέλεση και τη διατήρηση του εσωτερικού ελέγχου ως προς την κατάρτιση και την ορθή παρουσίαση των οικονομικών καταστάσεων, χωρίς σοβαρές ανακρίβειες, είτε λόγω απάτης είτε λόγω σφάλματος, για την επιλογή και την εφαρμογή των ενδεδειγμένων πολιτικών στον τομέα της λογιστικής, βάσει των λογιστικών κανόνων που θεσπίζει ο υπόλογος των ΕΤΑ ⁽¹³⁾, και για τη διατύπωση λογιστικών εκτιμήσεων εύλογων υπό τις συγκεκριμένες περιστάσεις. Η Επιτροπή εγκρίνει τους οριστικούς ετήσιους λογαριασμούς των ΕΤΑ·
- β) ο τρόπος με τον οποίο η διοίκηση ασκεί την αρμοδιότητά της για τη νομιμότητα και κανονικότητα των υποκειμένων πράξεων εξαρτάται από τη μέθοδο εκτέλεσης των ΕΤΑ. Στην περίπτωση της άμεσης κεντρικής διαχείρισης, τα εκτελεστικά καθήκοντα εκτελούνται από τις υπηρεσίες της Επιτροπής. Στο πλαίσιο της αποκεντρωμένης διαχείρισης τα εκτελεστικά καθήκοντα μεταβιβάζονται σε τρίτες χώρες και στο πλαίσιο της έμμεσης κεντρικής διαχείρισης σε άλλους οργανισμούς. Στην περίπτωση της από κοινού διαχείρισης, τα εκτελεστικά καθήκοντα τα διαμοιράζονται η Επιτροπή και οι διεθνείς οργανισμοί. Τα καθήκοντα εκτέλεσης πρέπει να συμφωνούν με την αρχή της χρηστής δημοσιονομικής διαχείρισης που απαιτεί τον σχεδιασμό, την εκτέλεση και τη διατήρηση ενός αποδοτικού και αποτελεσματικού εσωτερικού ελέγχου, που περιλαμβάνει μια κατάλληλη εποπτεία και ενδεδειγμένα μέτρα για την πρόληψη παρατυπιών και περιπτώσεων απάτης και, αν χρειαστεί, νομικές διαδικασίες για την ανάκτηση αχρεωστήτως καταβληθέντων ή χρησιμοποιηθέντων ποσών. Άσχετα από την εφαρμοζόμενη μέθοδο της εκτέλεσης, η Επιτροπή έχει την τελική ευθύνη για τη νομιμότητα και την κανονικότητα των πράξεων στις οποίες βασίζονται οι λογαριασμοί των ΕΤΑ.

⁽¹⁰⁾ Οι ενοποιημένες οικονομικές καταστάσεις περιλαμβάνουν τον ισολογισμό, την κατάσταση οικονομικού αποτελέσματος, την κατάσταση ταμειακών ροών και τον πίνακα απαιτήσεων των ΕΤΑ. Η παρούσα δήλωση δεν καλύπτει τις οικονομικές καταστάσεις και τις πληροφορίες που παρέχει η ΕΤΕπ (βλέπε υποσημείωση 11).

⁽¹¹⁾ Σύμφωνα με τα άρθρα 1 και 103, παράγραφος 3 του δημοσιονομικού κανονισμού που εφαρμόζεται στο ένατο ΕΤΑ, η δήλωση αξιοπιστίας δεν καλύπτει το τμήμα των πόρων του ένατου ΕΤΑ που διαχειρίζεται η ΕΤΕπ και για το οποίο είναι υπεύθυνη.

⁽¹²⁾ Σε επίπεδο Επιτροπής, στη διοίκηση περιλαμβάνονται τα Μέλη του Οργάνου, οι κύριοι και δευτερεύοντες διατάκτες, ο υπόλογος και το υψηλόβαθμο προσωπικό των οικονομικών μονάδων, καθώς και των μονάδων ελέγχου και εσωτερικού ελέγχου. Σε επίπεδο δικαιούχων χωρών, στη διοίκηση περιλαμβάνονται οι εθνικοί διατάκτες, οι υπόλογοι, οι αρμόδιοι για τις πληρωμές οργανισμοί και το υψηλόβαθμο προσωπικό των εκτελεστικών οργανισμών.

⁽¹³⁾ Οι λογιστικοί κανόνες που εξέδωσε ο υπόλογος του ΕΤΑ είναι εμπνευσμένοι από τα διεθνή λογιστικά πρότυπα για το δημόσιο τομέα (IPSAS) που εκδίδει η Διεθνής Ομοσπονδία Λογιστών ή ελλείψει αυτών, από τα Διεθνή Λογιστικά Πρότυπα (IAS)/Διεθνή Πρότυπα Χρηματοοικονομικής Πληροφόρησης (IFRS) που εκδίδει το Συμβούλιο Διεθνών Λογιστικών Προτύπων. Σύμφωνα με το δημοσιονομικό κανονισμό, οι «ενοποιημένες οικονομικές καταστάσεις» για το οικονομικό έτος 2007 καταρτίζονται βάσει των λογιστικών αυτών κανόνων που εκδίδει ο υπόλογος των ΕΤΑ, με τους οποίους προσαρμόζονται οι αρχές της λογιστικής σε δεδουλευμένη βάση στο ειδικό πλαίσιο των Κοινοτήτων, ενώ οι ενοποιημένες εκθέσεις για την εκτέλεση των ΕΤΑ εξακολουθούν να βασίζονται κυρίως σε ταμειακές κινήσεις.

Ευθύνη του ελεγκτή

III. Αρμοδιότητα του Συνεδρίου είναι, βάσει του ελέγχου που διενεργεί, να παρέχει στο Ευρωπαϊκό Κοινοβούλιο και στο Συμβούλιο δήλωση όσον αφορά την αξιοπιστία των λογαριασμών καθώς και τη νομιμότητα και κανονικότητα των υποκειμένων πράξεων. Το Συνέδριο διενήργησε τον έλεγχο του σύμφωνα με τα διεθνή ελεγκτικά πρότυπα και τους κώδικες δεοντολογίας IFAC και INTOSAI. Σύμφωνα με τα πρότυπα αυτά το Συνέδριο καλείται να σχεδιάζει και να διενεργεί τον έλεγχο προκειμένου να αποκομίσει εύλογη βεβαιότητα ότι οι οριστικοί ετήσιοι λογαριασμοί των ΕΤΑ δεν περιλαμβάνουν ανακρίβειες και ότι οι υποκειμένες πράξεις, στο σύνολό τους, είναι νόμιμες και κανονικές.

IV. Στο πλαίσιο που αναφέρεται στο σημείο III παραπάνω, ένας έλεγχος περιλαμβάνει την εφαρμογή διαδικασιών με σκοπό να αποκομισθούν αποδεικτικά στοιχεία για τα ποσά και τις γνωστοποιήσεις που περιλαμβάνουν οι οριστικοί ενοποιημένοι λογαριασμοί και για τη νομιμότητα και κανονικότητα των υποκειμένων πράξεων. Η επιλογή των διαδικασιών εξαρτάται από την κρίση του ελεγκτή, συμπεριλαμβανομένης της εκτίμησης των κινδύνων σοβαρών ανακρίβειών στους οριστικούς ενοποιημένους λογαριασμούς και της σημαντικής μη συμμόρφωσης των υποκειμένων πράξεων με ό,τι ορίζει το νομικό πλαίσιο των ΕΤΑ, είτε λόγω απάτης είτε λόγω σφάλματος. Ο ελεγκτής, όταν αξιολογεί τους κινδύνους αυτούς, εξετάζει το σύστημα εσωτερικού ελέγχου σχετικά με την κατάρτιση και την ορθή παρουσίαση των οριστικών ενοποιημένων λογαριασμών, καθώς και τα συστήματα εποπτείας και ελέγχου που εφαρμόζονται για να διασφαλίσουν τη νομιμότητα και την κανονικότητα των υποκειμένων πράξεων με σκοπό να καθορίσει τις διαδικασίες ελέγχου που ενδείκνυνται υπό τις συγκεκριμένες περιστάσεις. Επίσης, στον έλεγχο περιλαμβάνεται, στο πλαίσιο αυτό, η αξιολόγηση της καταλληλότητας των λογιστικών πολιτικών που εφαρμόζονται και η αληθοφάνεια των λογιστικών εκτιμήσεων, καθώς και η αξιολόγηση της γενικής παρουσίας των οριστικών ενοποιημένων λογαριασμών και των ετήσιων εκδόσεων δραστηριότητας.

V. Το Συνέδριο δεν έλαβε όλα τα αναγκαία πληροφοριακά στοιχεία και την τεκμηρίωση σχετικά με 10 δειγματοληπτικές πληρωμές που πραγματοποιήθηκαν σε διεθνείς οργανισμούς. Για τον λόγο αυτό, το Συνέδριο δεν είναι σε θέση να διατυπώσει γνώμη για την κανονικότητα των δαπανών που ανέρχονται σε 190 εκατομμύρια ευρώ, ή στο 6,7 % των ετήσιων δαπανών.

VI. Υπό την επιφύλαξη του περιορισμού που αναφέρεται στο σημείο V, το Συνέδριο εκτιμά ότι τα αποδεικτικά στοιχεία ελέγχου που συγκέντρωσε αποτελούν επαρκή και κατάλληλη βάση για τη δήλωση αξιοπιστίας του.

Γνώμη για την αξιοπιστία των λογαριασμών

VII. Κατά τη γνώμη του Συνεδρίου, οι οριστικοί ετήσιοι λογαριασμοί του έβδομου, όγδοου, ένατου και δέκατου ΕΤΑ απεικονίζουν πιστά, από κάθε σημαντική άποψη, την οικονομική κατάσταση των ΕΤΑ, στις 31 Δεκεμβρίου 2008, καθώς και τα αποτελέσματα των πράξεών τους και τις ταμειακές ροές για το έτος που έκλεισε την ημερομηνία αυτή, σύμφωνα με τις διατάξεις του δημοσιονομικού κανονισμού και τους λογιστικούς κανόνες που εξέδωσε ο υπόλογος.

VIII. Χωρίς να διατυπώνει επιφύλαξη για τη γνώμη που εκφράζεται στο σημείο VII, το Συνέδριο επιστρά την προσοχή στο γεγονός ότι η μέθοδος που χρησιμοποιήθηκε για την εκτίμηση της πρόβλεψης σχετικά με δαπάνες που δημιουργήθηκαν δεν είναι έγκυρη για ορισμένους τύπους συμβάσεων και στην απόφαση της Επιτροπής να την βελτιώσει από το οικονομικό έτος 2009 και εξής.

Γνώμη για τη νομιμότητα και την κανονικότητα των πράξεων στις οποίες βασίζονται οι λογαριασμοί

IX. Κατά τη γνώμη του Συνεδρίου, τα έσοδα και οι αναλήψεις υποχρεώσεων του έβδομου, όγδοου, ένατου και δέκατου Ευρωπαϊκού Ταμείου Ανάπτυξης για το οικονομικό έτος που έληξε στις 31 Δεκεμβρίου 2008 δεν περιείχαν ουσιώδη σφάλματα.

X. Χωρίς να θέτει υπό αμφισβήτηση τη γνώμη που διατυπώνεται στο σημείο IX, το Συνέδριο επιστρά την προσοχή στην υψηλή συχνότητα των ποσοτικώς μη προσδιορισμένων σφαλμάτων τα οποία εμφανίστηκαν στις αναλήψεις υποχρεώσεων σχετικά με τη δημοσιονομική στήριξη μολοντί δεν περιλαμβάνονταν στην εκτίμηση των συνολικών σφαλμάτων.

XI. Κατά τη γνώμη του Συνεδρίου, οι πληρωμές του έβδομου, όγδοου, ένατου και δέκατου Ευρωπαϊκού Ταμείου Ανάπτυξης για το οικονομικό έτος που έληξε στις 31 Δεκεμβρίου 2008 περιείχαν ουσιώδη σφάλματα.

XII. Το Συνέδριο διαπίστωσε σημαντικές βελτιώσεις των συστημάτων εποπτείας και ελέγχου της Επιτροπής. Το Συνέδριο παρατηρεί ότι υπάρχουν περιθώρια να βελτιωθεί η σαφήνεια των συμπερασμάτων όσον αφορά τον τρόπο με τον οποίο τα αποτελέσματα των διαφόρων ελέγχων συμβάλλουν στη βεβαιότητα του γενικού διευθυντή, καθώς και ο σχεδιασμός και/ή η εφαρμογή ορισμένων συστημάτων. Το Συνέδριο εφιστά επίσης την προσοχή στην ανάγκη να εξακολουθήσει η Επιτροπή να καταβάλλει προσπάθειες για να αιτιολογήσει τις αποφάσεις της σχετικά με την επιλεξιμότητα της δημοσιονομικής στήριξης. Η αιτιολόγηση αυτή απαιτεί δομημένη και τυποποιημένη απόδειξη ότι οι δικαιούχοι χώρες διαθέτουν ένα συναφές μεταρρυθμιστικό πρόγραμμα.

16 και 17 Σεπτεμβρίου 2009

Vítor Manuel da Silva Caldeira

Πρόεδρος

Ευρωπαϊκό Ελεγκτικό Συνέδριο
12, rue Alcide De Gasperi, L-1615 Luxembourg

ΠΑΡΑΤΗΡΗΣΕΙΣ ΤΟΥ ΣΥΝΕΔΡΙΟΥ

ΑΠΑΝΤΗΣΕΙΣ ΤΗΣ ΕΠΙΤΡΟΠΗΣ

Πληροφορίες προς υποστήριξη της δήλωσης αξιοπιστίας**Εμβέλεια και τρόπος προσέγγισης του ελέγχου**

9. Οι παρατηρήσεις σχετικά με την αξιοπιστία των λογαριασμών των ΕΤΑ, που παρουσιάζονται στα σημεία VII και VIII της δήλωσης αξιοπιστίας, βασίζονται σε έλεγχο των ενοποιημένων οικονομικών καταστάσεων και της ενοποιημένης έκθεσης σχετικά με τη δημοσιονομική εκτέλεση του έβδομου, όγδοου, ένατου και δέκατου ΕΤΑ ⁽¹⁴⁾ και της ενοποιημένης έκθεσης σχετικά με τη δημοσιονομική εκτέλεση του έβδομου, όγδοου, ένατου και δέκατου ΕΤΑ ⁽¹⁵⁾. Ο έλεγχος περιλάμβανε κατάλληλη σειρά ελεγκτικών διαδικασιών, σχεδιασμένων για την εξέταση, σε δειγματοληπτική βάση, των αποδεικτικών στοιχείων σχετικά με τα ποσά και τις πληροφορίες. Επίσης, περιλάμβανε αξιολόγηση των λογιστικών αρχών που εφαρμόστηκαν, των σημαντικών εκτιμήσεων της διοίκησης, καθώς και της συνολικής παρουσίας των ενοποιημένων λογαριασμών.

10. Οι παρατηρήσεις σχετικά με την κανονικότητα ⁽¹⁶⁾ των πράξεων, οι οποίες διατυπώνονται στα σημεία IX έως XII της δήλωσης αξιοπιστίας, βασίζονται στις εξής συνιστώσες:

- α) έλεγχοι επαλήθευσης αντιπροσωπευτικού στατιστικού δείγματος 225 πράξεων, που αντιστοιχούν σε 45 δημοσιονομικές και επιμέρους νομικές δεσμεύσεις και σε 180 πληρωμές που πραγματοποιήθηκαν από τις κεντρικές υπηρεσίες του EuropeAid και τις αντιπροσωπείες, στις οποίες περιλαμβάνονται 40 προκαταβολές. Κατά περίπτωση, πραγματοποιήθηκαν επιτόπιες επισκέψεις στους φορείς υλοποίησης και τους τελικούς δικαιούχους, προκειμένου να επαληθευτούν οι υποκειμένες πληρωμές που δηλώθηκαν στις οικονομικές εκθέσεις ή στις δηλώσεις δαπανών·
- β) αξιολόγηση της αποτελεσματικότητας των συστημάτων εποπτείας και ελέγχου στις κεντρικές υπηρεσίες του EuropeAid και στις αντιπροσωπείες, συμπεριλαμβανομένης της παρακολούθησης των κύριων προγενέστερων παρατηρήσεων στο πλαίσιο της δήλωσης αξιοπιστίας (βλέπε **παράρτημα 2**):
 - i) προληπτικοί έλεγχοι των συμβάσεων και των πληρωμών από τους διατάκτες,
 - ii) παρακολούθηση των φορέων υλοποίησης,
 - iii) εξωτερικοί έλεγχοι,
 - iv) παρακολούθηση από τις κεντρικές υπηρεσίες του EuropeAid,
 - v) εσωτερικός έλεγχος·
- γ) αξιολόγηση της ετήσιας έκθεσης δραστηριοτήτων και της δήλωσης του γενικού διευθυντή του EuropeAid.

⁽¹⁴⁾ Βλέπε άρθρο 122 του δημοσιονομικού κανονισμού της 18ης Φεβρουαρίου 2008 που εφαρμόζεται στο δέκατο ΕΤΑ: οι οικονομικές καταστάσεις περιλαμβάνουν τον ισολογισμό, την κατάσταση οικονομικού αποτελέσματος, την κατάσταση ταμειακών ροών και τον πίνακα απαιτήσεων του ΕΤΑ.

⁽¹⁵⁾ Βλέπε άρθρο 123 του δημοσιονομικού κανονισμού της 18ης Φεβρουαρίου 2008 που εφαρμόζεται στο δέκατο ΕΤΑ: οι εκθέσεις σχετικά με τη δημοσιονομική εκτέλεση περιλαμβάνουν πίνακες που περιγράφουν τα κονδύλια, τις αναλήψεις υποχρεώσεων και τις πληρωμές.

⁽¹⁶⁾ Για λόγους συντομίας, η έκφραση «κανονικότητα των πράξεων» χρησιμοποιείται σε ολόκληρη την έκθεση για να υποδηλώνονται η «νομιμότητα και η κανονικότητα των υποκειμένων πράξεων».

ΠΑΡΑΤΗΡΗΣΕΙΣ ΤΟΥ ΣΥΝΕΔΡΙΟΥ

ΑΠΑΝΤΗΣΕΙΣ ΤΗΣ ΕΠΙΤΡΟΠΗΣ

11. Στο πλαίσιο του ελέγχου, πραγματοποιήθηκαν επιτόπιες επισκέψεις, προκειμένου να ελεγχθούν λεπτομερώς οι πράξεις, στις εξής πέντε χώρες: Αγκόλα, Κονγκό, Μαλάουι, Μοζαμβίκη και Μαυριτανία.

12. Ο έλεγχος του Συνεδρίου περιλάμβανε εξέταση των ισχυουσών διαδικασιών σχετικά με τη λογιστική και την παρακολούθηση των εντολών ανάκτησης που εκδόθηκαν.

Αξιοπιστία των λογαριασμών

13. Το 2008 είναι το τέταρτο έτος για το οποίο οι ετήσιοι λογαριασμοί καταρτίστηκαν σύμφωνα με τις αρχές της λογιστικής σε δεδουλευμένη βάση. Το Συνέδριο έχει επισημάνει στις προγενέστερες ετήσιες εκθέσεις του ότι το λογιστικό σύστημα που χρησιμοποιείται για τα ΕΤΑ δεν διέθετε το σύνολο των χαρακτηριστικών που είναι αναγκαία για την αποδοτική και αποτελεσματική παροχή οικονομικών πληροφοριών σε δεδουλευμένη βάση· συνεπώς, αυξάνεται ο κίνδυνος λογιστικών σφαλμάτων λόγω των εκτεταμένων χειρόγραφων πράξεων που απαιτούνται για τη μετατροπή των στοιχείων της λογιστικής σε ταμειακή βάση σε ετήσιους λογαριασμούς σε δεδουλευμένη βάση. Ωστόσο, παρά την ύπαρξη του κινδύνου αυτού, με τον έλεγχο του Συνεδρίου διαπιστώθηκε ότι οι ετήσιοι λογαριασμοί δεν περιλαμβάνουν ουσιώδη σφάλματα.

14. Το νέο λογιστικό σύστημα σε δεδουλευμένη βάση ABAC FED θεσπίστηκε τον Φεβρουάριο του 2009. Όλα τα επιχειρησιακά, χρηματοοικονομικά και λογιστικά στοιχεία των ΕΤΑ μεταφέρθηκαν στο νέο σύστημα. Το γεγονός αυτό θα πρέπει να ενισχύσει περαιτέρω το λογιστικό περιβάλλον των ΕΤΑ.

15. Οι ετήσιοι λογαριασμοί περιλαμβάνουν πρόβλεψη ύψους 2 113 εκατομμυρίων ευρώ σχετικά με τις δαπάνες που πραγματοποιήθηκαν κατά την περίοδο αναφοράς αλλά για τις οποίες δεν είχαν διαβιβαστεί τιμολόγια στο τέλος του έτους. Η πρόβλεψη αυτή εκτιμάται βάσει ορισμένων υποθέσεων, ιδίως του γραμμικού χαρακτήρα των δαπανών. Όπως ανήγγειλε στην απάντησή της προς την ετήσια έκθεση του Συνεδρίου σχετικά με τα ΕΤΑ για το οικονομικό έτος 2007⁽¹⁷⁾, η Επιτροπή πραγματοποίησε μελέτη με την οποία επιβεβαιώθηκε ότι η υπόθεση αυτή δεν είναι έγκυρη για ορισμένους τύπους συμβάσεων. Όπως αναφέρεται στις σημειώσεις των ετήσιων λογαριασμών, η Επιτροπή αποφάσισε να βελτιώσει τη μέθοδο της από το οικονομικό έτος 2009 και εξής.

Κανονικότητα των πράξεων

16. Τα κύρια χαρακτηριστικά και αποτελέσματα των δειγματοληπτικών ελέγχων επαλήθευσης παρουσιάζονται στο **παράρτημα 1**.

Έσοδα

17. Με τον έλεγχο του Συνεδρίου σχετικά με τις πράξεις εσόδων διαπιστώθηκε ότι αυτές δεν περιλαμβάνουν ουσιώδη σφάλματα.

Αναλήψεις υποχρεώσεων σχετικές με τα έργα

18. Με τον έλεγχο του Συνεδρίου σχετικά με τις αναλήψεις υποχρεώσεων που αφορούν έργα διαπιστώθηκε ότι αυτές δεν περιλαμβάνουν ουσιώδη σφάλματα.

13. Η εισαγωγή του νέου λογιστικού συστήματος το 2009 επέτρεψε την υπέρβαση των περιορισμών του παρελθόντος. Το νέο σύστημα διαθέτει όλες τις απαιτούμενες λειτουργίες για την αποδοτική και αποτελεσματική χορήγηση πληροφοριών σύμφωνα με την αρχή της λογιστικής σε δεδουλευμένη βάση. Για το οικονομικό έτος 2008, καθώς και για τα προηγούμενα οικονομικά έτη, η χειρόγραφη επεξεργασία αποτέλεσε το αντικείμενο αυστηρών ελέγχων με σκοπό τον περιορισμό των κινδύνων.

15. Η μελέτη που πραγματοποιήθηκε για να διαπιστωθεί η εγκυρότητα της μεθόδου που χρησιμοποιείται για την εκτίμηση της πρόβλεψης σχετικά με εισπρακτέα τιμολόγια κατέληξε στο συμπέρασμα ότι η μέθοδος ήταν έγκυρη στις περισσότερες των περιπτώσεων. Υπό το φως των συμπερασμάτων της μελέτης, η Επιτροπή θα τελειοποιήσει τη μέθοδο μέχρι το κλείσιμο του 2009.

⁽¹⁷⁾ Σημείο 17.

ΠΑΡΑΤΗΡΗΣΕΙΣ ΤΟΥ ΣΥΝΕΔΡΙΟΥ

ΑΠΑΝΤΗΣΕΙΣ ΤΗΣ ΕΠΙΤΡΟΠΗΣ

Αναλήψεις υποχρεώσεων σχετικές με τη δημοσιονομική στήριξη

19. Με τον έλεγχο του Συνεδρίου σχετικά με τις αναλήψεις υποχρεώσεων που αφορούν τη δημοσιονομική στήριξη διαπιστώθηκε ότι αυτές επηρεάζονται από υψηλό επίπεδο μη προσδιορισμένων ποσοτικών σφαλμάτων. Σε σύγκριση με τα προηγούμενα έτη, το Συνέδριο διαπίστωσε ότι οι αξιολογήσεις της Επιτροπής όσον αφορά τη συμμόρφωση με τις απαιτήσεις της συμφωνίας του Κοτονού βελτιώνονται· η σχετική απόδειξη είναι ορθότερα δομημένη και τυποποιημένη, ιδίως όσον αφορά τις συμβάσεις στο πλαίσιο των αναπτυξιακών στόχων της χιλιετίας. Εντούτοις, το Συνέδριο διαπίστωσε εκ νέου συχνές περιπτώσεις όπου η Επιτροπή δεν απέδειξε κατά τρόπο ορθά δομημένο και τυποποιημένο ότι η διαχείριση των δημοσίων δαπανών χαρακτηρίστηκε από επαρκή διαφάνεια, υποχρέωση λογοδοσίας και αποτελεσματικότητα (βλέπε σημεία 44 έως 46).

Πληρωμές σχετικές με τα έργα

20. Με τον έλεγχο του Συνεδρίου σχετικά με τις προκαταβολές διαπιστώθηκε ότι αυτές δεν περιλαμβάνουν ουσιώδη σφάλματα.

21. Παρά την παρέμβαση της Επιτροπής προκειμένου να διευκολυνθούν οι ελεγκτικές εργασίες που έπρεπε να πραγματοποιήσει, το Συνέδριο δεν συγκέντρωσε όλες τις αναγκαίες πληροφορίες και έγγραφα σχετικά με τις 10 πράξεις με των οποίων τη διαχείριση ήταν επιφορτισμένοι διεθνείς οργανισμοί⁽¹⁸⁾. Συνεπώς, το Συνέδριο αδυνατεί να διατυπώσει γνώμη σχετικά με την κανονικότητα των εν λόγω πράξεων. Το Συνέδριο σημειώνει ότι ο εξωτερικός ελεγκτής που έλαβε εντολή από την Επιτροπή να πραγματοποιήσει αποστολή επαλήθευσης σε έναν από τους εν λόγω οργανισμούς⁽¹⁹⁾ είχε αναφέρει ένα παρόμοιο πρόβλημα.

22. Με τον έλεγχο του Συνεδρίου αποκαλύφθηκε ότι το ποσό των ελεγχθεισών πληρωμών επηρεάζεται από σημαντικό επίπεδο σφάλματος⁽²⁰⁾. Η συχνότητα και τα είδη των σφαλμάτων, καθώς και η επίπτωση των προσδιορισμών ποσοτικών σφαλμάτων, παρουσιάζονται στο **παράρτημα 1 μέρος 1, 1.3 και 1.4**.

23. Τα κύρια είδη προσδιορισμών ποσοτικών σφαλμάτων που ανιχνεύθηκαν είναι τα εξής:

- α) επιλεξιμότητα: δαπάνες που πραγματοποιήθηκαν εκτός της περιόδου υλοποίησης, που υπερέβησαν τον επιτρεπόμενο προϋπολογισμό ή αφορούσαν μη επιλέξιμα στοιχεία·
- β) πραγματικότητα: απουσία τιμολογίων ή άλλων δικαιολογητικών·
- γ) ακρίβεια: σφάλματα υπολογισμού.

⁽¹⁸⁾ Αφρικανική Ένωση, Παγκόσμια Τράπεζα, Παγκόσμιος Οργανισμός Υγείας.

⁽¹⁹⁾ Παγκόσμιος Οργανισμός Υγείας.

⁽²⁰⁾ Το Συνέδριο καθορίζει το όριο σημαντικότητας στο 2 %.

19. Η Επιτροπή εκφράζει την ικανοποίησή της για την αναγνώριση εκ μέρους του Ελεγκτικού Συνεδρίου του γεγονότος ότι απέδωσαν αποτελέσματα οι συνεχείς και συστηματικές προσπάθειές της για να βελτιωθεί η σαφήνεια και η διάρθρωση των αξιολογήσεων, όσον αφορά τη συμμόρφωση με τις απαιτήσεις της συμφωνίας του Κοτονού, από την οπτική γωνία της επιλεξιμότητας της δημοσιονομικής στήριξης (άρθρο 61 της συμφωνίας). Η Επιτροπή δίνει σημασία στη συνέχεια της διαδικασίας βελτίωσης με σκοπό να εξαλειφθούν όλες οι περιπτώσεις ασάφειας στις αξιολογήσεις. Αυτό μπορεί να επιτευχθεί με την περαιτέρω βελτίωση των κατευθυντηρίων γραμμών που αφορούν τη δημοσιονομική στήριξη, την κατάρτιση και την ευαισθητοποίηση σχετικά με τη σημασία διαρθρωμένης και τυπικής απόδειξης της επιλεξιμότητας.

Για να βελτιωθεί περαιτέρω η ανάλυσή της σχετικά με την αξιοπιστία των προγραμμάτων των δικαιούχων όσον αφορά τη μεταρρύθμιση της διαχείρισης των δημοσίων οικονομικών, η Επιτροπή αναπτύσσει τώρα μεθοδολογία αξιολόγησης προς χρήση των αντιπροσωπειών.

21. Η Επιτροπή υποστηρίζει πλήρως το Ελεγκτικό Συνέδριο όσον αφορά τις αιτήσεις του για την χορήγηση πληροφοριών. Αναγνωρίζει ότι για δύο οργανισμούς που αντιπροσωπεύουν πέντε πράξεις, τα απαιτούμενα έγγραφα διαβιβάστηκαν με μεγάλη καθυστέρηση παρά την παρέμβαση της Επιτροπής. Εντούτοις, αυτοί οι οργανισμοί είναι ολοένα και πιο διατεθειμένοι να συνεργαστούν. Κατόπιν τούτου, η Επιτροπή υπενθύμισε σε αυτούς τους οργανισμούς τη σημασία της έγκαιρης χορήγησης των αιτούμενων πληροφοριών, λαμβανομένου υπόψη του πιεστικού χρονοδιαγράμματος εργασίας του Ελεγκτικού Συνεδρίου.

22. Η Επιτροπή έδωσε σε εφαρμογή ένα σύστημα ελέγχου βάσει των εργασιών εξωτερικών ελεγκτών και εποπτών καθώς και εσωτερικούς ελέγχους που προλαμβάνουν ή εντοπίζουν και διορθώνουν πολλά λάθη πριν από την πραγματοποίηση των πληρωμών. Πρέπει να αναγνωριστεί, εντούτοις, ότι ορισμένες αντιπροσωπείες εργάζονται υπό ιδιαίτερα δυσχερείς συνθήκες, όπως συνέβη στην περίπτωση της αντιπροσωπείας της Αγκόλας, η οποία αποτέλεσε μέρος του ελέγχου του Ελεγκτικού Συνεδρίου. Η Επιτροπή συνεχίζει να βελτιώνει το σύστημά της ελέγχου, επιδιώκοντας να επιτύχει τη σωστή ισορροπία κόστους και αποτελεσματικότητας, η οποία παρέχει επαρκείς εγγυήσεις.

ΠΑΡΑΤΗΡΗΣΕΙΣ ΤΟΥ ΣΥΝΕΔΡΙΟΥ

ΑΠΑΝΤΗΣΕΙΣ ΤΗΣ ΕΠΙΤΡΟΠΗΣ

24. Τα μη προσδιορίσιμα ποσοτικά σφάλματα που ανιχνεύθηκαν αφορούν κυρίως τη συμμόρφωση ως προς τις τραπεζικές εγγυήσεις που απαιτεί η κανονιστική ρύθμιση, το είδος της σύμβασης που χρησιμοποιήθηκε, την ορατότητα που δόθηκε στη δημοσιονομική στήριξη των ΕΤΑ, την προγενέστερη έγκριση των εγγράφων της διαδικασίας διαγωνισμού και τις συμβατικές προθεσμίες για την υποβολή των οικονομικών εκθέσεων.

25. Η πλειονότητα των σφαλμάτων θα έπρεπε να είχε ανιχνευθεί και διορθωθεί από τους τοπικούς επιβλέποντες ή τους διατάκτες πριν από την έγκριση των πληρωμών (βλέπε σημεία 33 και 34). Η πλειονότητα των περιπτώσεων απουσίας δικαιολογητικών αφορά το κλείσιμο παλαιών έργων του έβδομου ΕΤΑ στην Αγκόλα, τα οποία είχαν υλοποιηθεί σε περίοδο έντονης σύγκρουσης και πολιτικών αναταραχών. Αυτό το δυσχερές πλαίσιο και το μακρό χρονικό διάστημα που παρήλθε μετά τη λήξη των έργων σήμαιναν ότι η συγκέντρωση όλων των αναγκαίων δικαιολογητικών ήταν εξαιρετικά δυσχερές για την αντιπροσωπεία, η οποία επιπλέον δεν ήταν υπεύθυνη για τη διαχείριση των εν λόγω έργων.

Πληρωμές σχετικές με τη δημοσιονομική στήριξη

26. Με τον έλεγχο του Συνεδρίου σχετικά με τις πληρωμές που αφορούν τη δημοσιονομική στήριξη διαπιστώθηκε ότι αυτές επηρεάζονται από υψηλό επίπεδο μη προσδιορίσιμων ποσοτικών σφαλμάτων. Οι περιπτώσεις που εντοπίστηκαν αφορούν έλλειψη αποδεικτικών στοιχείων σχετικά με το ότι οι μεταφορές ξένου συναλλάγματος είχαν καταχωριστεί λογιστικά σύμφωνα με τις εφαρμοστέες διατάξεις, αξιολογήσεις εκ μέρους της Επιτροπής σχετικά με τη συμμόρφωση προς τις προϋποθέσεις που πραγματοποιήθηκαν βάσει παρωχημένων πληροφοριακών στοιχείων ή απουσία αξιολογήσεων, ανεπαρκή ανάλυση των παραγόντων που παρεμποδίζουν την εφαρμογή του προγράμματος μεταρρύθμισης της διαχείρισης των δημόσιων οικονομικών, καθώς και χρησιμοποίηση λανθασμένης περιόδου αναφοράς για την αξιολόγηση των αποτελεσμάτων που επιτεύχθηκαν μέσω των δεικτών (βλέπε σημεία 44 έως 46).

Ετήσια έκθεση δραστηριοτήτων και δήλωση του γενικού διευθυντή του EuropeAid

27. Κατά την εξέταση της ετήσιας έκθεσης δραστηριοτήτων και της δήλωσης του γενικού διευθυντή του EuropeAid για το οικονομικό έτος 2008, το Συνέδριο αξιολόγησε κατά πόσον αυτές παρέχουν ακριβοδικαία εικόνα (ήτοι χωρίς σημαντικές στρεβλώσεις) της αποτελεσματικότητας των ισχυουσών διαδικασιών. Ιδιαίτερα, το Συνέδριο εξέτασε εάν τα συστήματα εποπτείας και ελέγχου παρέχουν την αναγκαία διασφάλιση ως προς την κανονικότητα των πράξεων.

24. Σύμφωνα με τις συστάσεις του Ελεγκτικού Συνεδρίου, η Επιτροπή έλαβε μέτρα με στόχο να ενισχύσει τους ελέγχους των τραπεζικών εγγυήσεων και οριστικοποίησε νέες οδηγίες σχετικά με την ορατότητα. Τα άλλα ζητήματα που εξέτασε το Ελεγκτικό Συνέδριο συνδέονται κατ'εξοχήν με την εφαρμογή σχεδίων και κατά συνέπεια με τα εμπόδια που αντιμετωπίζονται επιτόπου.

25. Η διαχείριση της συνεργασίας σε χώρες που αντιμετωπίζουν ιδιαίτερα δυσχερείς καταστάσεις (πόλεμος, συγκρούσεις...), όπως ήταν η περίπτωση της Αγκόλα, συνεπάγεται ιδιαίτερους κινδύνους. Η κλίμακα του προβλήματος της απουσίας τεκμηρίωσης, η οποία διαπιστώθηκε από το Ελεγκτικό Συνέδριο στην Αγκόλα, δεν πρέπει με κανένα τρόπο να γενικευθεί για το σύνολο της διαχείρισης της συνεργασίας ΑΚΕ, όπως αποδεικνύουν τα εξαιρετικά αποτελέσματα άλλων ελεγχθέντων φορέων.

26. Η Επιτροπή διαπιστώνει ότι, σε ορισμένες περιπτώσεις, αυτά τα μη προσδιορίσιμα ποσοτικά σφάλματα οφείλονται στην έλλειψη σαφήνειας των χρηματοδοτικών συμβάσεων που καταρτίστηκαν πριν από την έγκριση των τελευταίων προανατολισμών του 2007. Οι πλέον πρόσφατες χρηματοδοτικές συμβάσεις, που καταρτίστηκαν σύμφωνα με τους προανατολισμούς του 2007, είναι διαρθρωμένες με μεγαλύτερη σαφήνεια. Αναμένεται ότι οι πληρωμές που πραγματοποιήθηκαν στη βάση αυτών των πλέον πρόσφατων συμβάσεων θα δώσουν λαβή για σαφέστερες αξιολογήσεις με πολύ λιγότερα σφάλματα. Εξάλλου, η Επιτροπή επιδιώκει την ευαισθητοποίηση όλων των υπηρεσιών της σχετικά με την ανάγκη πιο διαρθρωμένης και τυπικής προσέγγισης όσον αφορά την αξιολόγηση των πληρωμών δημοσιονομικής στήριξης.

Εξάλλου, τον Φεβρουάριο του 2009, η Επιτροπή αναθεώρησε τα χρηματοπιστωτικά κυκλώματα για τις πληρωμές δημοσιονομικής στήριξης, προκειμένου να ενισχύσει το ρόλο του δημοσιονομικού ελέγχου κατά τη διαδικασία έγκρισης. Αυτό αναμένεται ότι θα βελτιώσει περαιτέρω την αυστηρότητα της αξιολόγησης των πληρωμών και κατά συνέπεια τη συμμόρφωση με τους όρους των χρηματοπιστωτικών συμβάσεων.

ΠΑΡΑΤΗΡΗΣΕΙΣ ΤΟΥ ΣΥΝΕΔΡΙΟΥ

ΑΠΑΝΤΗΣΕΙΣ ΤΗΣ ΕΠΙΤΡΟΠΗΣ

28. Όπως αναφέρθηκε στο σημείο 4, αποστολή του EuropeAid είναι η εφαρμογή της πλειονότητας των μέσων εξωτερικής βοήθειας ⁽²¹⁾ που χρηματοδοτούνται από τον γενικό προϋπολογισμό της Ευρωπαϊκής Ένωσης και από τα ΕΤΑ. Η ετήσια έκθεση δραστηριοτήτων και η δήλωση δεν πραγματοποιούν διάκριση μεταξύ των πράξεων που χρηματοδοτούνται από τον γενικό προϋπολογισμό και αυτών που χρηματοδοτούνται από τα ΕΤΑ: και οι δύο κατηγορίες πράξεων παρουσιάζουν τους ίδιους εγγενείς κινδύνους και διέπονται από παρόμοιες, εν πολλοίς, εκτελεστικές διατάξεις. Συνεπώς, εκτός εάν άλλως ορίζεται, οι παρατηρήσεις του Συνεδρίου σχετικά με την ετήσια έκθεση δραστηριοτήτων και τη δήλωση, καθώς και σχετικά με τα συστήματα εποπτείας και ελέγχου, αναφέρονται στο σύνολο του τομέα αρμοδιοτήτων του EuropeAid.

29. Η ετήσια έκθεση δραστηριοτήτων συνάδει με τις διαπιστώσεις του Συνεδρίου σχετικά με την εφαρμογή και τα αποτελέσματα των ισχυόντων συστημάτων εποπτείας και ελέγχου. Σε σύγκριση με τα προηγούμενα έτη, το Συνέδριο σημειώνει ότι η ποιότητα της ετήσιας έκθεσης δραστηριοτήτων βελτιώθηκε σημαντικά: είναι καλύτερα δομημένη, σαφέστερη και παρέχει περισσότερες πληροφορίες, ιδίως χάρη στην πλέον εκτεταμένη χρησιμοποίηση ποσοτικών δεικτών. Ωστόσο, υπάρχει περιθώριο για σαφέστερα συμπεράσματα ως προς τον τρόπο με τον οποίο τα αποτελέσματα των διαφόρων ελέγχων συμβάλλουν στη βεβαιότητα του γενικού διευθυντή. Επίσης, ένας βασικός δείκτης για την εκτιμώμενη οικονομική επίπτωση των εναπομενόντων σφαλμάτων έπειτα από τη διενέργεια όλων των προληπτικών και κατασταλτικών ελέγχων θα παρείχε στον γενικό διευθυντή ισχυρότερη βάση προκειμένου να καθορίσει εάν η επίπτωση παραμένει χαμηλότερη από τα κριτήρια σημαντικότητας που έχουν καθοριστεί.

30. Η ετήσια έκθεση δραστηριοτήτων περιγράφει σημαντικά προβλήματα προσωπικού ⁽²²⁾. Αναφέρεται ότι το υψηλό ποσοστό υπαλλήλων με βραχυπρόθεσμες συμβάσεις στις κεντρικές υπηρεσίες του EuropeAid και η εναλλαγή του προσωπικού που προκύπτει καταλήγουν σε απώλεια θεσμικής μνήμης, γεγονός που είναι επιζήμιο για τη συνέχεια και την ορατότητα της επιχειρησιακής διαχείρισης, καθώς και για την αποδοτική χρησιμοποίηση των πόρων. Το ποσοστό κενών θέσεων στις αντιπροσωπείες παρουσιάζεται ως επικίνδυνα υψηλό και με αυξητικές τάσεις.

29. Η Επιτροπή αναγνωρίζει ότι, στο πλαίσιο των συνεχιζόμενων προσπαθειών της για τη βελτίωση του συνολικού συστήματος εσωτερικού ελέγχου, χρειάζεται να καταβληθεί περαιτέρω προσπάθεια όσον αφορά την αρχιτεκτονική των συστημάτων ελέγχου για την εξωτερική βοήθεια και τη συμβολή αυτών των τελευταίων στη δήλωση αξιοπιστίας του Γενικού Διευθυντή. Προς τον σκοπό αυτό, και σε συνδυασμό με τις εργασίες της Επιτροπής σχετικά με το ανεκτό επίπεδο κινδύνου, το EuropeAid θα προβεί κατά το 2010 σε επανεξέταση της δικής του στρατηγικής ελέγχου.

30. Το ζήτημα της εναλλαγής προσωπικού συνδέεται με τα εμπόδια που δημιουργούνται από τη μέγιστη διάρκεια των τριών ετών που ισχύει για τους συμβασιούχους υπαλλήλους στις Βρυξέλλες. Για να μειωθεί ο κίνδυνος απώλειας θεσμικής μνήμης λόγω της εναλλαγής προσωπικού, το EuropeAid έθεσε σε εφαρμογή σειρά μέτρων: συνεδριάσεις απολογισμού, υποχρεωτικές εκθέσεις στο πλαίσιο των προδιαγραφών εσωτερικού ελέγχου, συστηματική εποπτεία των συμβασιούχων από τους μόνιμους υπαλλήλους στις αντιπροσωπείες.

⁽²¹⁾ Εκτός της προενταξιακής βοήθειας, της βοήθειας στα Δυτικά Βαλκάνια, της ανθρωπιστικής βοήθειας, της μακροοικονομικής βοήθειας, της κοινής εξωτερικής πολιτικής και πολιτικής ασφάλειας (ΚΕΠΠΑ) και του μηχανισμού ταχείας αντίδρασης.

⁽²²⁾ Σελίδα 43.

ΠΑΡΑΤΗΡΗΣΕΙΣ ΤΟΥ ΣΥΝΕΔΡΙΟΥ

ΑΠΑΝΤΗΣΕΙΣ ΤΗΣ ΕΠΙΤΡΟΠΗΣ

31. Στην ετήσια έκθεσή του σχετικά με τα ETA για το οικονομικό έτος 2007, το Συνέδριο συνιστούσε να πραγματοποιηθεί εξέταση προκειμένου να αξιολογηθεί εάν οι κεντρικές υπηρεσίες του EuropeAid και οι αντιπροσωπείες διαθέτουν το επίπεδο και το είδος των ανθρωπίνων πόρων που απαιτούνται για τη διασφάλιση της ποιότητας των ελέγχων ⁽²³⁾. Επίσης, συνιστούσε να διαμορφωθεί μια πολιτική ανθρωπίνων πόρων βάσει ανάλυσης των ικανοτήτων και των γνώσεων που είναι αναγκαίες για τη διαχείριση της δημοσιονομικής στήριξης, έχοντας υπόψη την αυξανόμενη σημασία της ⁽²⁴⁾.

32. Ο γενικός διευθυντής του EuropeAid δηλώνει ότι απεκόμισε εύλογη βεβαιότητα ως προς το ότι οι ισχύουσες ελεγκτικές διαδικασίες παρέχουν τις αναγκαίες εγγυήσεις σχετικά με την κανονικότητα των πράξεων, ενώ με τον έλεγχο του Συνεδρίου αποκαλύφθηκε σημαντικό επίπεδο σφαλμάτων. Το Συνέδριο διαπίστωσε ότι, μολονότι εξακολούθησε να πραγματοποιείται σημαντική πρόοδος, τα αποτελέσματα ορισμένων πρόσφατων μέτρων δεν ήταν ακόμη πλήρως ορατά το 2008, καθώς και ότι υπάρχει περιθώριο βελτίωσης του σχεδιασμού ή της διενέργειας ορισμένων ελέγχων (βλέπε σημεία 33 έως 43). Στο **παράρτημα 2** παρουσιάζονται συνοπτικά τα αποτελέσματα της παρακολούθησης, εκ μέρους του Συνεδρίου, των κύριων παρατηρήσεων στο πλαίσιο της δήλωσης αξιοπιστίας.

Αποτελεσματικότητα των συστημάτων**Προληπτικοί έλεγχοι από τους διατάκτες**

33. Το Συνέδριο αξιολόγησε τους προληπτικούς ελέγχους ως εν μέρει αποτελεσματικούς ως προς τον εντοπισμό και τη διόρθωση των σφαλμάτων, ιδιαίτερα όσον αφορά τον υπολογισμό των δηλωθέντων ποσών, τη διαθεσιμότητα των απαιτούμενων δικαιολογητικών και τη συμμόρφωση με τους κανόνες συναψης συμβάσεων. Όπως αναφέρθηκε στο σημείο 25, τα σφάλματα που διαπιστώθηκαν στην Αγκόλα οφείλονται σε έκτακτες περιστάσεις και δεν θέτουν υπό αμφισβήτηση το σύστημα προληπτικών ελέγχων της αντιπροσωπείας.

31. Στο πλαίσιο της μηδενικής αύξησης των θέσεων απασχόλησης της Επιτροπής μέχρι το 2013, το EuropeAid εξετάζει το ζήτημα του προσωπικού μέσω τριών στοιχείων:

Λεπτομερής εξέταση των αναγκών βάσει της αξιολόγησης του φόρτου εργασίας σε ετήσια βάση τόσο για το επιχειρησιακό τμήμα όσο και για το τμήμα χρηματοδότησης, συμβάσεων και ελέγχου στις αντιπροσωπείες. Επιλογή και πρόσληψη προσωπικού με προσόντα και ικανότητες που απαιτούνται για την κάλυψη αναγκών· επιτροπές επιλογής απαραίτητες από μέλη όλων των αρμόδιων γεωγραφικών και θεματικών υπηρεσιών· εκτεταμένο πρόγραμμα κατάρτισης ανταποκρινόμενο στις τρέχουσες ανάγκες διαχείρισης της εξωτερικής βοήθειας στην αντιπροσωπεία και στην κεντρική υπηρεσία.

Οι υποψήφιοι για τις θέσεις που έχουν σχέση με τη δημοσιονομική στήριξη εξετάζονται και επιλέγονται στη βάση των αποδεδειγμένων γνώσεων και ικανοτήτων τους όσον αφορά το συγκεκριμένο ζήτημα. Η κατάρτιση όσον αφορά τη δημοσιονομική στήριξη που χορηγείται στο συγκεκριμένο τομέα ενισχύθηκε, περνώντας από 7 διαθέσιμα μαθήματα κατά το 2006 σε 14 κατά το 2007 και σε 24 το 2008. Αυτά τα μαθήματα προστίθενται στην κατάρτιση που χορηγείται στην κεντρική υπηρεσία, όπου η κατά μέσο όρο συμμετοχή από τις αντιπροσωπείες ανέρχεται σε 40%. Διοργανώνονται επίσης ετήσια περιφερειακά σεμινάρια για τα πρόσωπα που εργάζονται στον τομέα της δημοσιονομικής στήριξης.

32. Το EuropeAid σχεδίασε τους ελέγχους κατά τρόπο που να καλύπτουν τον πλήρη κύκλο ζωής των πολυετών σχεδίων της έτοι ώστε να είναι σε θέση να προβλέψει ή να εντοπίσει και να διορθώσει το μεγαλύτερο μέρος των δημοσιονομικών σφαλμάτων κατά την πορεία των ελέγχων της. Οι εκ των υστέρων ελεγκχοί της Επιτροπής επιβεβαιώνουν — και μειώνουν περαιτέρω — αυτό το πολύ χαμηλό επίπεδο εναπομένουστος σφάλματος, που τροφοδοτεί την δήλωση αξιοπιστίας του γενικού διευθυντή του EuropeAid.

Εντούτοις, η Επιτροπή αναγνωρίζει ότι τα αποτελέσματα των πρόσφατων βελτιώσεων που επήλθαν στη συνολική αρχιτεκτονική του ελέγχου δεν ήταν, κατά το 2008, ακόμα πλήρως ορατά και ότι υπάρχουν περιθώρια βελτίωσης.

⁽²³⁾ Σημείο 55 β).

⁽²⁴⁾ Σημείο 56 στ).

ΠΑΡΑΤΗΡΗΣΕΙΣ ΤΟΥ ΣΥΝΕΔΡΙΟΥ

ΑΠΑΝΤΗΣΕΙΣ ΤΗΣ ΕΠΙΤΡΟΠΗΣ

Παρακολούθηση των φορέων υλοποίησης

34. Όπως και κατά τα προηγούμενα έτη, εντοπίστηκαν σημαντικές αδυναμίες όσον αφορά τις δημοσιονομικές διαδικασίες και τους ελέγχους των φορέων υλοποίησης, των εποπτών και των εθνικών διατακτών:

- α) οι κύριες αδυναμίες σε επίπεδο φορέων υλοποίησης ήταν, αφενός, ανεπαρκείς διαδικασίες σχετικά με τα δικαιολογητικά και την αρχειοθέτηση και, αφετέρου, λογιστικά συστήματα που δεν διασφαλίζουν την ορθή καταχώριση και παρουσίαση των δαπανών·
- β) σε ορισμένες περιπτώσεις, η ποιότητα των ελέγχων που διενεργήθηκαν από τους επόπτες σχετικά με τις συμβάσεις έργων ήταν ανεπαρκής·
- γ) η έλλειψη ικανοτήτων ή κυριότητας του έργου για την πλειονότητα των υπηρεσιών των εθνικών διατακτών καταλήγει σε αναποτελεσματικούς ελέγχους με ελλιπή τεκμηρίωση.

35. Σε γενικές γραμμές, οι αντιπροσωπείες γνώριζαν τις εν λόγω αδυναμίες και βασίστηκαν σε περιορισμένο βαθμό στους ελέγχους αυτούς. Επίσης, έλαβαν κατάλληλα μέτρα για την αντιμετώπιση των αδυναμιών που εντοπίστηκαν, ιδιαίτερα ζητώντας υποχρεωτικούς ελέγχους και επαληθεύσεις δαπανών πριν από το δημοσιονομικό κλείσιμο των έργων, αναθέτοντας τη διενέργεια τεχνικών ελέγχων σχετικά με συμβάσεις έργων υπό εκτέλεση και παρέχοντας τεχνική βοήθεια προκειμένου να ενισχύσουν την ικανότητα των υπηρεσιών των εθνικών διατακτών. Επιπλέον, το 2008 το EuropeAid πρόεβη στην έναρξη εργασιών με στόχο την παροχή βελτιωμένων εργαλείων καθοδήγησης και επικοινωνίας για την αντιμετώπιση των επαναλαμβανόμενων αδυναμιών που εντοπίστηκαν σε επίπεδο τελικών δικαιούχων και φορέων υλοποίησης.

34. Η υποστήριξη των φορέων υλοποίησης των σχεδίων που χρηματοδοτούνται από το ΕΤΑ είναι ήδη σημαντική και περιλαμβάνει έντυπες κατευθυντήριες γραμμές, καλά ενημερωμένη ιστοσελίδα για τη χρηματοδότηση και τις συμβάσεις του EuropeAid, κατάρτιση στο συγκεκριμένο τομέα και συμβουλές επιτόπου χορηγούμενες από το προσωπικό που είναι επιφορτισμένο με τις χρηματοδοτήσεις και τις συμβάσεις στις Αντιπροσωπείες. Στην περιοχή ΑΚΕ, προσφέρθηκαν επιτόπου, κατά το 2008, 150 ημέρες κατάρτισης στον τομέα των χρηματοδοτήσεων και των συμβάσεων και 20 καταρτίσεις όσον αφορά τον έλεγχο, με ποσοστό συμμετοχής κατά 94 % από το προσωπικό των εθνικών διατακτών και των τεχνικών υπηρεσιών και από το αρμόδιο για την υλοποίηση των σχεδίων προσωπικό.

- α) Η Επιτροπή ανέπτυξε διάφορα εργαλεία ενημέρωσης και διαχείρισης, απευθυνόμενα κυρίως στους τεχνικούς βοηθούς (εξειδικευμένος οδηγός) και στις ΜΚΟ (πραγματοποιήθηκε σεμινάριο στις 23 και 24 Μαρτίου 2009 με την ομάδα Concorde σχετικά με τα συγκεκριμένα θέματα). Συνεχίζει τις προσπάθειές της με σκοπό να εξασφαλίσει στο άμεσο μέλλον ένα σύνολο εργαλείων δημοσιονομικής διαχείρισης για τις δικαιούχους οργανώσεις.
- β) Η Επιτροπή καθόρισε ειδικές περιγραφές καθηκόντων για τον τεχνικό έλεγχο των υποδομών, οι οποίες βρίσκονται στη διάθεση των αντιπροσωπειών από το 2009.
- γ) Μία νέα σύμβαση κατάρτισης υπεγράφη το 2009 για να κατοχυρώσει τη συνέχεια της κατάρτισης των υπηρεσιών των εθνικών διατακτών (ΝΑΟ). Εξάλλου, τέθηκε σε εφαρμογή σημαντικός αριθμός προγραμμάτων στήριξης των εθνικών διατακτών προκειμένου να ενισχυθεί η ικανότητά τους.

35. Η Επιτροπή εκφράζει την ικανοποίησή της για το γεγονός ότι το Ελεγκτικό Συνέδριο εκτιμά τα μέτρα που ελήφθησαν από τις αντιπροσωπείες για να καλύψουν τις αδυναμίες που εντοπίστηκαν στο εσωτερικό των υπηρεσιών των εθνικών διατακτών και για την υποστηρικτική εργασία που έγινε προς την κατεύθυνση των δικαιούχων και των φορέων υλοποίησης των σχεδίων.

ΠΑΡΑΤΗΡΗΣΕΙΣ ΤΟΥ ΣΥΝΕΔΡΙΟΥ

ΑΠΑΝΤΗΣΕΙΣ ΤΗΣ ΕΠΙΤΡΟΠΗΣ

Εξωτερικοί έλεγχοι

36. Οι δημοσιονομικοί έλεγχοι και οι έλεγχοι συστημάτων όσον αφορά τα έργα πριν από τις τελικές πληρωμές αποτελούν μία από τις βασικές συνιστώσες των συστημάτων εποπτείας και ελέγχου του EuropeAid⁽²⁵⁾. Μολονότι δεν ήταν πλήρως λειτουργικά το 2008, καθώς επρόκειτο για το πρώτο έτος εφαρμογής τους, η χρησιμοποίηση των νέων τυποποιημένων όρων αναφοράς για τα δύο τρίτα περίπου των ελέγχων που δρομολογήθηκαν και η καθιέρωση ενός συστήματος πληροφοριών διαχείρισης σχετικά με τους ελέγχους (CRIS Audit) αποτελούν σημαντικά βήματα προόδου για τη διασφάλιση πλέον εναρμονισμένων εκθέσεων εκ μέρους των ελεγκτών, κατάλληλης παρακολούθησης των ελεγκτικών δραστηριοτήτων και ανάλυσης των αποτελεσμάτων των ελέγχων⁽²⁶⁾.

37. Με τον έλεγχο του Συνεδρίου διαπιστώθηκε ότι οι αντιπροσωπείες δεν ακολουθούσαν με συνέπεια τις επιχειρησιακές κατευθυντήριες γραμμές του EuropeAid κατά την κατάρτιση του ετήσιου σχεδίου ελέγχων τους για το 2008, καθώς και ότι υπήρχε έλλειψη σαφήνειας ως προς τον τρόπο που είχαν επιλεγεί οι έλεγχοι βάσει ανάλυσης κινδύνου και, κατά συνέπεια, ως προς το κατά πόσον αυτοί συμβάλλουν στη βεβαιότητα του γενικού διευθυντή. Πάντως το EuropeAid έχει πλήρη γνώση της αναγκαιότητας σχετικών βελτιώσεων· στο ετήσιο σχέδιο διαχείρισής του για το 2008 παραχώρησε προτεραιότητα στο πρότυπο εσωτερικού ελέγχου 6 «Διαχείριση κινδύνου» και ενέκρινε ορισμένες δράσεις, ιδιαίτερα δράσεις επαγγελματικής επιμόρφωσης των υπαλλήλων, προκειμένου να διασφαλίσει την αποτελεσματικότερη εφαρμογή του εν λόγω προτύπου.

38. Το επίπεδο υλοποίησης των ετήσιων σχεδίων ελέγχων ήταν χαμηλό: η έναρξη του 56 % των ελέγχων του ετήσιου σχεδίου ελέγχων για το 2008 πραγματοποιήθηκε εντός του εν λόγω έτους, ενώ οι λοιποί έλεγχοι αναβλήθηκαν ή και ακυρώθηκαν σε ορισμένες περιπτώσεις: το 67 % των ελέγχων του ετήσιου σχεδίου ελέγχων για το 2007 ολοκληρώθηκαν έως το τέλος του 2008. Το γεγονός αυτό οφείλεται εν μέρει στον ανεπαρκή σχεδιασμό του ετήσιου σχεδίου ελέγχων, στη διάρκεια της ελεγκτικής διεργασίας και στην περιορισμένη ικανότητα των αντιπροσωπειών ως προς την οργάνωση και την παρακολούθηση των ελέγχων.

39. Παρά τις επανειλημμένες υπομνήσεις εκ μέρους των κεντρικών υπηρεσιών του EuropeAid, πολλές αντιπροσωπείες δεν κατώρισαν εγκαίρως και πλήρως τα δεδομένα στο CRIS Audit, γεγονός που υπονομεύει τη χρησιμότητα του εν λόγω συστήματος ΤΠ. Οι κατευθυντήριες γραμμές του EuropeAid για τους υπευθύνους διαχείρισης ελεγκτικών καθηκόντων, του Νοεμβρίου 2008, θίγουν την αδυναμία αυτή.

⁽²⁵⁾ Οι έλεγχοι αυτοί περιλαμβάνουν τόσο ελέγχους αξιοπιστίας όσο και άλλα είδη καθηκόντων, ιδιαίτερα ελέγχους συμμόρφωσης («τέσσερις πυλώνες») σχετικά με τη λογιστική, τον εσωτερικό έλεγχο, τους ελέγχους και τις διαδικασίες σύναψης συμβάσεων διεθνών οργανισμών σε σχέση με τα διεθνώς παραδεκτά πρότυπα, καθώς και επακόλουθες αποστολές επαλήθευσης.

⁽²⁶⁾ Οι πλέον πρόσφατες βελτιώσεις, που θα τεθούν σε ισχύ το 2009, αφορούν τροποποιημένη διαδικασία σχεδιασμού για το ετήσιο σχέδιο ελέγχων και νέες κατευθυντήριες γραμμές για τους υπευθύνους διαχείρισης ελεγκτικών καθηκόντων, που εκδόθηκαν τον Νοέμβριο του 2008.

36. Η εκτεταμένη χρήση της τυποποιημένης περιγραφής καθηκόντων και του CRIS Audit θα συμβάλει στη βελτίωση της συνοχής όσον αφορά την ποιότητα των ελέγχων και την ενοποίηση των αποτελεσμάτων των ελέγχων.

37. Προκειμένου η συμβολή των Αντιπροσωπειών στο ετήσιο πρόγραμμα ελέγχου να είναι πιο συνεκτική, θα καταστεί υποχρεωτικός ένας εναρμονισμένος μορφότυπος από το Ετήσιο Σχέδιο Ελέγχων (ΕΣΕ) για το 2010. Η ανάλυση κινδύνου προβλέπει ορισμένο βαθμό ευελιξίας, απαραίτητης σε ένα πολύπλοκο και διαρκώς μεταβαλλόμενο πλαίσιο εξωτερικής βοήθειας. Εντούτοις, θα πρέπει να τηρούνται οι θεμελιώδεις αρχές που ορίζονται στη μεθοδολογία. Η Επιτροπή θεωρεί ότι αυτές οι αναθεωρήσεις πρόκειται να αυξήσουν τη διαφάνεια και τη συνοχή του ΕΣΕ.

38. Η Επιτροπή επιθυμεί να τονίσει τη σταθερή πρόοδο που σημειώθηκε κατά την εκτέλεση των ετήσιων σχεδίων ελέγχου. Πράγματι, το 2008, διεξήχθησαν επιτυχώς 455 έλεγχοι, γεγονός που αντιπροσωπεύει αύξηση 35 % σε σχέση με το 2007 (337).

Από τον Ιούνιο του 2008, η εκτέλεση του ΕΣΕ ελέγχεται τακτικά από τη διεύθυνση του EuropeAid.

Οι κεντρικές υπηρεσίες του EuropeAid θα συνεχίσουν να βοηθούν τις αντιπροσωπείες προκειμένου να βελτιώσουν τον δικό τους σχεδιασμό ελέγχων. Στο πλαίσιο της προετοιμασίας του ΕΣΕ 2009, οι αντιπροσωπείες κλήθηκαν να δώσουν ιδιαίτερη προσοχή στους διαθέσιμους πόρους.

39. Το 2008 υπήρξε το πρώτο έτος υποχρεωτικής χρήσης του CRIS Audit. Συνολικά, το CRIS Audit χρησιμοποιήθηκε ορθά. Η Επιτροπή αναγνωρίζει εντούτοις ότι πρέπει να σημειωθεί πρόοδος στην έγκαιρη τηλεφόρτωση εγγράφων.

ΠΑΡΑΤΗΡΗΣΕΙΣ ΤΟΥ ΣΥΝΕΔΡΙΟΥ

ΑΠΑΝΤΗΣΕΙΣ ΤΗΣ ΕΠΙΤΡΟΠΗΣ

Παρακολούθηση από τις κεντρικές υπηρεσίες του EuropeAid

40. Οι έλεγχοι που ζητούν οι κεντρικές υπηρεσίες του EuropeAid δυνάμει της συμφωνίας-πλαisiού υποβάλλονται σε έλεγχο ποιότητας. Επίσης, το EuropeAid αναλύει τα αποτελέσματα των εν λόγω ελέγχων και παρακολουθεί τις επαναλαμβανόμενες διαπιστώσεις σε επίπεδο τελικών δικαιούχων και εταιρών υλοποίησης, όπως αναφέρθηκε στο σημείο 35. Επιπλέον, διενέργησε έλεγχο ποιότητας επί δείγματος ελέγχων που ζήτησαν οι αντιπροσωπείες. Δεν έχει ακόμη πραγματοποιηθεί συνολική ανάλυση των διαπιστώσεων και των συστάσεων των ελέγχων που ζήτησαν οι αντιπροσωπείες.

41. Η καθιέρωση του CRIS Audit πρέπει να χαιρετιστεί. Ορισμένες βελτιώσεις εξακολουθούν να είναι αναγκαίες προκειμένου να μπορεί να αξιολογηθεί η κάλυψη των ελέγχων στον τομέα των δαπανών και να μπορεί να χρησιμοποιηθεί αποδοτικότερα το σύστημα αυτό κατά την αντιπαραβολή, την ανάλυση και το συνυπολογισμό των διαπιστώσεων και των συστάσεων των ελέγχων.

42. Το 2008 οι κεντρικές υπηρεσίες του EuropeAid πραγματοποίησαν οκτώ αποστολές παρακολούθησης. Οι αποστολές αυτές ήταν καλά σχεδιασμένες και χάρη σε αυτές εντοπίστηκε η ανάγκη διατύπωσης σχετικών συστάσεων για τη βελτίωση του εσωτερικού ελέγχου στις αντιπροσωπείες που εξετάστηκαν.

43. Όπως αναφέρεται στην ετήσια έκθεση του Ελεγκτικού Συνεδρίου σχετικά με τα ΕΤΑ για το οικονομικό έτος 2007 ⁽²⁷⁾, με το σύστημα των κατασταλτικών ελέγχων των πράξεων του EuropeAid παρέχεται ένας αποτελεσματικός μηχανισμός για τον εντοπισμό σφαλμάτων συμμόρφωσης που επηρεάζουν τις πράξεις, το σύστημα όμως αυτό είναι λιγότερο αποτελεσματικό ως προς τον εντοπισμό σφαλμάτων τα οποία έχουν αντίκτυπο στο ποσό των πληρωμών. Το Συνέδριο σημείωσε ότι, όσον αφορά τις πράξεις των ΕΤΑ, η αρμόδια Διεύθυνση διέυρνε την εμβέλεια των εν λόγω ελέγχων κατά τη διάρκεια του 2008: διενέργησε συστηματικούς ελέγχους, αφενός, επί δείγματος δικαιολογητικών σχετικών με τις δηλωθείσες δαπάνες και, αφετέρου, σχετικά με την ακρίβεια των υπολογισμών όσον αφορά τις αναθεωρήσεις τιμών. Επιπλέον, καθιέρωσε εξαμηνιαία παρακολούθηση των δράσεων που ανέλαβαν οι αντιπροσωπείες ανταποκρινόμενες στις διαπιστώσεις των εν λόγω ελέγχων. Αυτός ο τρόπος προσέγγισης ενδέχεται να βελτιώσει τη συνέπεια και την αποτελεσματικότητα των κατασταλτικών ελέγχων των πράξεων, τόσο όσον αφορά την εξέταση της κανονικότητας των πράξεων, όσο και την αξιολόγηση της ποιότητας των προληπτικών ελέγχων που διενεργούν οι διατάκτες.

40. Από το 2009, οι κεντρικές υπηρεσίες του EuropeAid θα επικεντρώσουν την εξέταση της ποιότητας των εκθέσεων ελέγχου στους αντισυμβαλλόμενους εκτός της σύμβασης-πλαisiού. Εξάλλου, ορισμένος αριθμός βελτιώσεων που πρόκειται να εισαχθούν στο CRIS Audit θα διευκολύνουν την ανάλυση των πορισμάτων των ελεγκτών εκτός της σύμβασης πλαisiού.

41. Οι λειτουργίες του CRIS Audit βελτιώνονται διαρκώς για να βελτιστοποιηθεί η χρήση της βάσης δεδομένων.

43. Όσον αφορά τους εκ των υστέρων ελέγχους των πράξεων, το EuropeAid αξιολογεί επί του παρόντος το κατά πόσον οι έλεγχοι που διεξήχθησαν από τη Γενική Διεύθυνση που είναι υπεύθυνη για τις χώρες ΑΚΕ μπορούν να επεκταθούν και σε άλλους τομείς δραστηριοτήτων. Αυτό το ζήτημα εντούτοις θα εξαρτηθεί από τον καθορισμό των προτεραιοτήτων και από τα εμπόδια που αντιμετωπίζονται από την άποψη των πόρων.

⁽²⁷⁾ Σημείο 46.

ΠΑΡΑΤΗΡΗΣΕΙΣ ΤΟΥ ΣΥΝΕΔΡΙΟΥ

ΑΠΑΝΤΗΣΕΙΣ ΤΗΣ ΕΠΙΤΡΟΠΗΣ

Δημοσιονομική στήριξη

44. Η συμφωνία του Κοτονού αναφέρει ότι η δημοσιονομική στήριξη χορηγείται στις περιπτώσεις όπου η διαχείριση των δημοσίων δαπανών χαρακτηρίζεται από επαρκή διαφάνεια, υποχρέωση λογοδοσίας και αποτελεσματικότητα⁽²⁸⁾. Η Επιτροπή ερμηνεύει με δυναμικό τρόπο την προϋπόθεση αυτή⁽²⁹⁾. Κατά την άποψή της, οι αδυναμίες της διαχείρισης των δημοσίων οικονομικών που υπάρχουν κατά τον χρόνο λήψης της απόφασης χρηματοδότησης δεν εμποδίζουν τη δρομολόγηση ενός προγράμματος ενίσχυσης του προϋπολογισμού, εφόσον υπάρχει δέσμευση για μεταρρύθμιση και οι σχεδιαζόμενες μεταρρυθμίσεις κρίνονται ικανοποιητικές. Το Ευρωπαϊκό Κοινοβούλιο έθεσε υπό αμφισβήτηση τη «δυναμική ερμηνεία» της Επιτροπής όσον αφορά τα κριτήρια επιλεξιμότητας για τη δημοσιονομική στήριξη και ανέφερε ότι η δημοσιονομική στήριξη πρέπει να χορηγείται μόνον σε χώρες που ήδη πληρούν ένα ελάχιστο πρότυπο αξιόπιστης διαχείρισης των δημοσίων οικονομικών⁽³⁰⁾.

45. Στις ετήσιες εκθέσεις του σχετικά με τα ΕΤΑ για τα οικονομικά έτη 2006⁽³¹⁾ και 2007⁽³²⁾, το Συνέδριο συνέστησε η συμμόρφωση με τη συμφωνία του Κοτονού να συγκρίνεται σε σχέση με βασικές απαιτήσεις. Η Επιτροπή δεν απεδέχθη την εν λόγω σύσταση διότι θεωρεί ότι ο καθορισμός κοινών ελαχίστων προτύπων, ομοιόμορφα εφαρμοστέων σε όλες τις χώρες, είναι ακατάλληλος. Όπως επεσήμανε το Ευρωπαϊκό Κοινοβούλιο στην έκθεσή του σχετικά με τη χορήγηση απαλλαγής για το οικονομικό έτος 2007⁽³³⁾, το εν λόγω τρόπο προσέγγισης παρέχει στην Επιτροπή μεγάλο βαθμό διακριτικής ευχέρειας, ο οποίος πρέπει να αντισταθμίζεται από εξίσου υψηλό επίπεδο διαφάνειας. Όπως ανέφερε το Συνέδριο στην ειδική έκθεσή του αριθ. 2/2005 σχετικά με τις δημοσιονομικές ενισχύσεις του ΕΤΑ στις χώρες ΑΚΕ⁽³⁴⁾ αυτό απαιτεί να παρουσιάζεται με δομημένο και τυποποιημένο τρόπο η αξιολόγηση της συμμόρφωσης με τις απαιτήσεις της συμφωνίας του Κοτονού.

44. Η Επιτροπή δικαιολόγησε αναλυτικά την προσέγγισή της όσον αφορά το παραδεκτό της δημοσιονομικής στήριξης σε απάντηση προς τις θέσεις που υιοθετήθηκαν αντίστοιχα από το Ελεγκτικό Συνέδριο και το Ευρωπαϊκό Κοινοβούλιο. Ιδιαίτερα, η επιστολή του Επιτρόπου κ. Michel, της 9ης Ιανουαρίου 2009, η οποία απευθύνθηκε προς το Ελεγκτικό Συνέδριο με αντίγραφο στο Ευρωπαϊκό Κοινοβούλιο, εκθέτει λεπτομερώς το γενικό πλαίσιο της θέσης της Επιτροπής. Η επιστολή τονίζει ότι η προσέγγιση της Επιτροπής είναι σύμφωνη με την προσέγγιση άλλων βασικών χορηγών (όπως για παράδειγμα, το Διεθνές Νομισματικό Ταμείο και η Παγκόσμια Τράπεζα). Παράλληλα, σημειώνει ότι μία προσέγγιση βασισμένη σε ελάχιστες προδιαγραφές δεν θα ήταν συμβατή προς τους προσανατολισμούς του ΟΟΣΑ για την υποστήριξη των μεταρρυθμίσεων στον τομέα της διαχείρισης των δημοσίων οικονομικών ούτε με τις αρχές των Παρισίων και της Άκρα όσον αφορά την αποτελεσματικότητα της βοήθειας.

45. Η Επιτροπή αντιλαμβάνεται και αποδέχεται το αίτημα για ακόμα μεγαλύτερη διαφάνεια όσον αφορά την αντιμετώπιση της δημοσιονομικής στήριξης. Στο συγκεκριμένο πλαίσιο, η Επιτροπή προτείνει να εξεταστούν σε μεγαλύτερο βάθος τα ζητήματα δημοσιονομικής στήριξης στις μελλοντικές ετήσιες εκθέσεις για την «αναπτυξιακή πολιτική και την πολιτική εξωτερικής βοήθειας της Ευρωπαϊκής Κοινότητας και για την εφαρμογή τους».

Η Επιτροπή αναγνωρίζει ότι μπορούν να επέλθουν βελτιώσεις υιοθετώντας πιο διαρθρωμένη και τυπική προσέγγιση στην αξιολόγηση της επιλεξιμότητας της δημοσιονομικής στήριξης, σύμφωνα με τη συμφωνία του Κοτονού. Η Επιτροπή διασαφηνίζει περαιτέρω τις κατευθυντήριες γραμμές για τη δημοσιονομική στήριξη προκειμένου να ενισχύσει την προσέγγισή της.

⁽²⁸⁾ Άρθρο 61, παράγραφος 2, στοιχείο α).

⁽²⁹⁾ Βλέπε σημεία 28 και 29 της ειδικής έκθεσης αριθ. 2/2005 σχετικά με τις δημοσιονομικές ενισχύσεις του ΕΤΑ στις χώρες ΑΚΕ (ΕΕ C 249 της 7.10.2005).

⁽³⁰⁾ Ψήφισμα του Ευρωπαϊκού Κοινοβουλίου της 22ας Απριλίου 2008 συνοδευόμενο από παρατηρήσεις, οι οποίες αποτελούν αναπόσπαστο μέρος της απόφασης σχετικά με τη χορήγηση απαλλαγής για την εκτέλεση του προϋπολογισμού του έκτου, έβδομου, όγδοου και ένατου Ευρωπαϊκού Ταμείου Ανάπτυξης για το οικονομικό έτος 2006, παράγραφος 32 (ΕΕ L 88 της 31.3.2009).

⁽³¹⁾ Σημείο 55 (ΕΕ C 259 της 31.10.2007).

⁽³²⁾ Σημείο 56 α) (ΕΕ C 286 της 10.11.2008).

⁽³³⁾ Ψήφισμα του Ευρωπαϊκού Κοινοβουλίου της 23ης Απριλίου 2009 συνοδευόμενο από παρατηρήσεις, οι οποίες αποτελούν αναπόσπαστο μέρος της απόφασης σχετικά με τη χορήγηση απαλλαγής για την εκτέλεση του προϋπολογισμού του έβδομου, όγδοου και ένατου Ευρωπαϊκού Ταμείου Ανάπτυξης για το οικονομικό έτος 2007, παράγραφοι 46 και 47.

⁽³⁴⁾ Σημείο 85.

ΠΑΡΑΤΗΡΗΣΕΙΣ ΤΟΥ ΣΥΝΕΔΡΙΟΥ

46. Όπως αναφέρεται στην ετήσια έκθεση του Συνεδρίου σχετικά με τα ΕΤΑ για το οικονομικό έτος 2007 ⁽³⁵⁾, οι συμφωνίες χρηματοδότησης για προγράμματα δημοσιονομικής στήριξης που χρηματοδοτούνται δυνάμει του ένατου ΕΤΑ είναι συχνά ελλιπείς ή ασαφείς, και συνεπώς δεν παρέχουν αρκετά σαφές πλαίσιο για την πραγματοποίηση μιας τέτοιας δομημένης και τυποποιημένης αξιολόγησης. Το 2008 το Συνέδριο σημείωσε σημαντική βελτίωση όσον αφορά τις συμφωνίες χρηματοδότησης για προγράμματα δημοσιονομικής στήριξης που χρηματοδοτούνται δυνάμει του δέκατου ΕΤΑ. Σε ορισμένες περιπτώσεις, υπάρχει περιθώριο περαιτέρω βελτίωσης όσον αφορά τον εντοπισμό, αφενός, των μέτρων προτεραιότητας που πρέπει να εφαρμόσει η χώρα-αποδέκτης στον τομέα διαχείρισης των δημοσίων οικονομικών και, αφετέρου, των πηγών πληροφοριών σχετικά με τον έλεγχο της συμμόρφωσης με τις συμφωνηθείσες προϋποθέσεις.

Εσωτερικός έλεγχος

47. Το κλιμάκιο εσωτερικού ελέγχου (Internal Audit Capability, IAC) λειτούργησε αποτελεσματικά και σύμφωνα με τον πρωταρχικό στόχο του, ήτοι την παροχή διασφάλισης στον γενικό διευθυντή ως προς την αποτελεσματικότητα και την αποδοτικότητα των διαδικασιών διαχείρισης του κινδύνου, ελέγχου και εσωτερικής διακυβέρνησης του EuropeAid. Κατά τη γνώμη του IAC, τα αποτελέσματα των εργασιών που πραγματοποιήθηκαν το 2008 υποδεικνύουν ότι δεν υπάρχουν σημαντικές συστημικές αδυναμίες που ενδέχεται να επηρεάσουν αρνητικά τη λειτουργία του συστήματος εσωτερικού ελέγχου συνολικά. Το Συνέδριο εφιστά την προσοχή στο γεγονός ότι με τον έλεγχο του IAC δεν απεκομίσθη πλήρης βεβαιότητα ως προς την ικανότητα του συστήματος CRIS-ETA να παρέχει αξιόπιστες και ακριβείς επιχειρησιακές πληροφορίες από τον Ιανουάριο του 2009 και εξής.

48. Η υπηρεσία εσωτερικού ελέγχου (Internal Audit Service, IAS) της Επιτροπής διενήργησε έλεγχο από κοινού με το IAC σχετικά με τις διαδικασίες δημοσιονομικής διαχείρισης της Διεύθυνσης, η οποία είναι αρμόδια για τις χώρες ΑΚΕ, όσον αφορά τις αποκεντρωμένες αντιπροσωπείες της, καθώς και έναν άλλο έλεγχο σχετικά με τις ανακτήσεις ⁽³⁶⁾. Οι διαπιστώσεις ελέγχου συνάδουν με αυτές του Συνεδρίου όσον αφορά τη διαχείριση των τραπεζικών εγγυήσεων (βλέπε σημείο 24), τη χρησιμοποίηση του CRIS Audit (βλέπε σημείο 39) και την κεντρική παρακολούθηση των ελέγχων που ζητούν οι αντιπροσωπείες (βλέπε σημείο 40).

49. Η IAS διενήργησε έλεγχο παρακολούθησης σχετικά με την εφαρμογή της FAFA ⁽³⁷⁾. Κατέληξε στο συμπέρασμα ότι το περιβάλλον του ελέγχου πρέπει να ενισχυθεί, τόσο σε επίπεδο εταίρων όσο και σε επίπεδο έργων, ιδίως μέσω της βελτίωσης του συντονισμού και της επικοινωνίας με τους οργανισμούς των Ηνωμένων Εθνών όσον αφορά ζητήματα επαλήθευσης και διασφάλισης.

ΑΠΑΝΤΗΣΕΙΣ ΤΗΣ ΕΠΙΤΡΟΠΗΣ

46. Η Επιτροπή εκφράζει την ικανοποίησή της για το γεγονός ότι το Ελεγκτικό Συνέδριο αναγνώρισε τις βελτιώσεις που επήλθαν όσον αφορά τη σαφήνεια των πρόσφατων χρηματοδοτικών συμβάσεων. Παράλληλα, η Επιτροπή αναγνωρίζει από την πλευρά της ότι θα μπορούσαν να υπάρξουν νέες βελτιώσεις και αποσαφηνίζει τους προανατολισμούς της προκειμένου να εξετάσει τα ζητήματα που τέθηκαν από το Ελεγκτικό Συνέδριο σε σχέση με τη δημιουργία σαφών προσδοκιών μεταρρύθμισης στον τομέα της διαχείρισης των δημοσίων οικονομικών και της παρακολούθησης της προόδου στους συγκεκριμένους τομείς.

47. Κατά τον έλεγχο του IAC (κλιμάκιο εσωτερικού ελέγχου), το νέο σύστημα CRIS ήταν ακόμα στο στάδιο της ανάπτυξης. Εντούτοις, ελήφθησαν όλα τα μέτρα για να δοθεί η δυνατότητα έναρξης κατά τις αρχές του 2009. Η μετανάστευση προς το νέο σύστημα CRIS/ABAC πραγματοποιήθηκε σύμφωνα με το προβλεπόμενο χρονοδιάγραμμα και οι ενέργειες μπόρεσαν να ξεκινήσουν κανονικά κατά τις αρχές του 2009.

49. Η έκθεση αναγνώρισε την πρόοδο που σημειώθηκε κατά την εφαρμογή του μεγαλύτερου μέρους των συστάσεων. Το ζήτημα του ελέγχου συζητήθηκε κατά την 6η συνεδρίαση FAFA (χρηματοδοτική και διοικητική συμφωνία πλαίσιο) στις Βρυξέλλες (Απρίλιος 09). Η συγγραφή υποχρεώσεων εφαρμόζεται με συνεκτικό τρόπο από την Επιτροπή κατά τις αποστολές ελέγχου στους εταίρους των Ηνωμένων Εθνών.

⁽³⁵⁾ Σημείο 27.

⁽³⁶⁾ Έκθεση της Επιτροπής προς το Ευρωπαϊκό Κοινοβούλιο και το Συμβούλιο — Ετήσια έκθεση προς την αρμόδια για την απαλλαγή αρχή σχετικά με τους εσωτερικούς ελέγχους που διεξήχθησαν το 2008 (COM(2009) 419 τελικό της 5.8.2009).

⁽³⁷⁾ Χρηματοδοτική και διοικητική συμφωνία-πλαίσιο (financial and administrative framework agreement).

ΠΑΡΑΤΗΡΗΣΕΙΣ ΤΟΥ ΣΥΝΕΔΡΙΟΥ

ΑΠΑΝΤΗΣΕΙΣ ΤΗΣ ΕΠΙΤΡΟΠΗΣ

Συμπεράσματα και συστάσεις

50. Βάσει των ελεγκτικών εργασιών του, το Συνέδριο καταλήγει στο συμπέρασμα ότι οι λογαριασμοί των ΕΤΑ για το οικονομικό έτος που έληξε στις 31 Δεκεμβρίου 2008 παρέχουν ακριβοδικαία εικόνα, από κάθε ουσιώδη πλευρά, της οικονομικής κατάστασης των ΕΤΑ, καθώς και των αποτελεσμάτων των πράξεών τους και των ταμειακών ροών τους, για το οικονομικό έτος που έληξε την ημερομηνία αυτή, σύμφωνα με τις διατάξεις του δημοσιονομικού κανονισμού και τους λογιστικούς κανόνες που ενέκρινε ο υπόλογος. Το Συνέδριο εφιστά την προσοχή στην παρατήρηση του σημείου 15 σχετικά με την πρόβλεψη για τις πραγματοποιηθείσες δαπάνες.

51. Λόγω των περιστάσεων που περιγράφονται στο σημείο 21, το Συνέδριο δεν ήταν σε θέση να διενεργήσει πλήρη έλεγχο των 10 πληρωμών του δείγματος, οι οποίες πραγματοποιήθηκαν προς ορισμένους διεθνείς οργανισμούς. Συνεπώς, το Συνέδριο αδυνατεί να διατυπώσει γνώμη σχετικά με την κανονικότητα των δαπανών, οι οποίες ανέρχονται σε 190 εκατομμύρια ευρώ, ήτοι στο 6,7 % των ετησίων δαπανών.

52. Με την επιφύλαξη του περιορισμού που αναφέρθηκε στο προηγούμενο σημείο και βάσει των ελεγκτικών εργασιών του, το Συνέδριο καταλήγει στο συμπέρασμα ότι για το οικονομικό έτος που έληξε στις 31 Δεκεμβρίου 2008:

α) τα έσοδα και οι αναλήψεις υποχρεώσεων των ΕΤΑ δεν περιλάμβαναν ουσιώδη σφάλματα και

β) οι πληρωμές των ΕΤΑ περιλάμβαναν ουσιώδη σφάλματα. Το πιθανότερο ποσοστό σφάλματος κυμαίνεται μεταξύ 2 % και 5 %.

53. Βάσει των ελεγκτικών εργασιών του, το Συνέδριο καταλήγει στο συμπέρασμα ότι τα συστήματα εποπτείας και ελέγχου του EuropeAid είναι εν μέρει αποτελεσματικά όσον αφορά τη διασφάλιση της κανονικότητας των πληρωμών. Στο **παράρτημα 1, μέρος 2** παρουσιάζεται συνοπτικά η αξιολόγηση του Συνεδρίου σχετικά με τα συστήματα εποπτείας και ελέγχου του EuropeAid ⁽³⁸⁾.

52.

β) Η Επιτροπή τονίζει ότι το συνολικό ποσοστό σφάλματος επηρεάστηκε κατ' εξοχήν από μία αντιπροσωπεία που όφειλε να εργαστεί σε μετά από σύγκρουση πλαίσιο.

⁽³⁸⁾ Όσον αφορά την αξιολόγηση των συστημάτων εποπτείας και ελέγχου της ΓΔ ECHO, βλέπε κεφάλαιο 8, Εξωτερική βοήθεια, ανάπτυξη και διεύθυνση, της ετήσιας έκθεσης του Ελεγκτικού Συνεδρίου σχετικά με την εκτέλεση του προϋπολογισμού για το οικονομικό έτος 2008.

ΠΑΡΑΤΗΡΗΣΕΙΣ ΤΟΥ ΣΥΝΕΔΡΙΟΥ

54. Το 2008 το EuropeAid εξακολούθησε να πραγματοποιεί σημαντικές βελτιώσεις σχετικά με τα συστήματα εποπτείας και ελέγχου του. Άρχισε να χρησιμοποιεί τους νέους όρους αναφοράς για τους ελέγχους και έθεσε σε εφαρμογή ένα σύστημα πληροφοριών διαχείρισης, το CRIS Audit, το οποίο αναμένεται να βελτιώσει την ικανότητα του EuropeAid ως προς τον σχεδιασμό και την παρακολούθηση των ελέγχων, καθώς και ως προς την ανάλυση και παρακολούθηση των διαπιστώσεων και των συστάσεων των ελέγχων. Η ετήσια έκθεση δραστηριοτήτων είναι καλύτερα δομημένη, σαφέστερη και παρέχει περισσότερες πληροφορίες, ιδίως χάρη στην πλέον εκτεταμένη χρησιμοποίηση ποσοτικών δεικτών. Υπάρχει περιθώριο για σαφέστερα συμπεράσματα ως προς τον τρόπο με τον οποίο τα αποτελέσματα των διαφόρων ελέγχων συμβάλλουν στη βεβαιότητα του γενικού διευθυντή, καθώς και για τη διαμόρφωση ενός βασικού δείκτη για την εκτιμώμενη οικονομική επίπτωση των εναπομενόντων σφαλμάτων έπειτα από τη διενέργεια όλων των προληπτικών και κατασταλτικών ελέγχων.

55. Το EuropeAid έχει καθιερώσει συνολική στρατηγική ελέγχου και εξακολουθεί να καταβάλλει προσπάθειες για τη διασφάλιση αποδοτικότερης και αποτελεσματικότερης διενέργειας των ελέγχων. Στο πλαίσιο αυτό, πρέπει να ληφθούν υπόψη οι εξής συστάσεις:

- α) πρέπει να βελτιωθούν οι προληπτικοί έλεγχοι, επικεντρώνοντας την προσοχή περισσότερο στους βασικούς κινδύνους·
- β) τα ετήσια σχέδια ελέγχων πρέπει να καταρτίζονται βάσει καλύτερα δομημένης ανάλυσης κινδύνου και ρεαλιστικότερης αξιολόγησης των πόρων που είναι διαθέσιμοι σχετικά·
- γ) η υλοποίηση των ετήσιων σχεδίων ελέγχων πρέπει να παρακολουθείται στενά καθόλη τη διάρκεια του έτους, προκειμένου να ανιχνεύονται σημαντικές παρεκκλίσεις και να λαμβάνονται διορθωτικά μέτρα εγκαίρως·
- δ) πρέπει να αναπτυχθούν οι λειτουργικές δυνατότητες του CRIS Audit προκειμένου να καταστεί δυνατή η αποδοτικότερη και αποτελεσματικότερη παρακολούθηση των ελεγκτικών δραστηριοτήτων, καθώς και η ανάλυση και παρακολούθηση των διαπιστώσεων και των συστάσεων των ελέγχων·

ΑΠΑΝΤΗΣΕΙΣ ΤΗΣ ΕΠΙΤΡΟΠΗΣ

54. Η Επιτροπή αναγνωρίζει ότι, στο πλαίσιο των συνεχιζόμενων προσπαθειών της με στόχο να βελτιώσει το συνολικό σύστημα εσωτερικού ελέγχου, πρέπει να καταβάλει περαιτέρω προσπάθειες όσον αφορά την αρχιτεκτονική των συστημάτων ελέγχου για την εξωτερική βοήθεια και τη συμβολή αυτών των τελευταίων στη δήλωση αξιοπιστίας του γενικού διευθυντή. Προς τον σκοπό αυτό, και σε συνδυασμό με τις εργασίες της Επιτροπής σχετικά με το ανεκτό επίπεδο κινδύνου, το EuropeAid θα προβεί σε επανεξέταση της δικής της στρατηγικής ελέγχου κατά το 2010.

55.

α) Οι εκ των προτέρων έλεγχοι που πραγματοποιούνται σχετικά με κάθε πράξη πριν από την έγκρισή της αποτελούν τον κύριο μηχανισμό αξιοπιστίας όσον αφορά την κανονικότητα. Οι εκ των προτέρων έλεγχοι είναι σημαντικοί επειδή επιτρέπουν την αποτροπή σφαλμάτων και την αποφυγή εκ των υστέρων διορθωτικών ενεργειών. Το επίπεδο κινδύνου λαμβάνεται υπόψη κατά τους πραγματοποιούμενους ελέγχους. Το EuropeAid έθεσε σε εφαρμογή ορισμένα μέτρα κυρίως όσον αφορά την κατάρτιση, για να λάβει καλύτερα υπόψη τους επαναλαμβανόμενους κινδύνους.

β) Η ανάλυση κινδύνου που πρέπει να πραγματοποιηθεί κατά την προετοιμασία του Ετήσιου Σχεδίου Ελέγχου προβλέπει ένα βαθμό ευελιξίας, ο οποίος είναι απαραίτητος σε ένα πολύπλοκο και διαρκώς μεταβαλλόμενο πλαίσιο εξωτερικής βοήθειας. Εντούτοις, θα πρέπει να τηρούνται οι θεμελιώδεις αρχές που προβλέπονται στη μεθοδολογία.

Στο πλαίσιο της προετοιμασίας του ετήσιου σχεδίου ελέγχου για το 2009, οι αντιπροσωπείες κλήθηκαν να δώσουν ιδιαίτερη προσοχή στην διαθεσιμότητα πόρων.

γ) Από τον Ιούνιο του 2008, η εκτέλεση του Ετήσιου Σχεδίου Ελέγχου ελέγχεται τακτικά και παρουσιάζεται κατά τις συνεδριάσεις της διαχείρισης. Η κατανομή της εφαρμογής ανά γεωγραφική ζώνη και μεταξύ της κεντρικής υπηρεσίας και των Αντιπροσωπειών επιτρέπει τη διεξαγωγή κατάλληλων διορθωτικών ενεργειών.

δ) Ο έλεγχος του κοινού συστήματος πληροφόρησης RELEX (CRIS Audit) βελτιώνεται σε τακτική βάση.

Για παράδειγμα, από τις αρχές του 2009, κάθε έλεγχος που συμφωνείται στο σύστημα CRIS συνδυάζεται αυτομάτως με έναν αριθμό CRIS Audit, ο οποίος ολοκληρώνει τη διαδικασία καταχώρησης στο CRIS Audit.

Σχεδιάζονται και άλλες βελτιώσεις κατά τους επόμενους μήνες, όπως είναι η επακριβέστερη καταχώρηση των πορισμάτων του ελέγχου και των μη επιλέξιμων δαπανών.

ΠΑΡΑΤΗΡΗΣΕΙΣ ΤΟΥ ΣΥΝΕΔΡΙΟΥ

ΑΠΑΝΤΗΣΕΙΣ ΤΗΣ ΕΠΙΤΡΟΠΗΣ

ε) το EuropeAid πρέπει να διασφαλίζει ότι οι αντιπροσωπείες καταχωρίζουν πλήρως και εγκαίρως τα δεδομένα στο CRIS Audit.

στ) υπό το πρίσμα των αποτελεσμάτων του τρόπου προσέγγισης που υιοθέτησε η Διεύθυνση, η οποία είναι αρμόδια για τις χώρες ΑΚΕ, το EuropeAid πρέπει να εξετάσει το σύστημα των κατασταλτικών ελέγχων των πράξεων, προκειμένου να εκτιμηθεί η ανάγκη και η σκοπιμότητα διεύρυνσης της εμβέλειας των εν λόγω ελέγχων.

56. Όσον αφορά τη δημοσιονομική στήριξη, το Συνέδριο συνιστά στο EuropeAid:

α) να εξακολουθήσει να καταβάλλει προσπάθειες υποστήριξης των αποφάσεων του σχετικά με την επιλεξιμότητα της δημοσιονομικής στήριξης μέσω μιας ορθά δομημένης και τυποποιημένης απόδειξης ότι η χώρα-αποδέκτης, αφενός, διαθέτει σχετικό πρόγραμμα μεταρρύθμισης για την αντιμετώπιση όλων των σημαντικών αδυναμιών εντός ενός προβλέψιμου χρονδιαγράμματος και, αφετέρου, δεσμεύεται να το εφαρμόσει.

β) να διασφαλίσει ότι όλες οι μελλοντικές συμφωνίες χρηματοδότησης θα παρέχουν πλήρη και σαφή βάση για την αξιολόγηση της συμμόρφωσης με τις προϋποθέσεις πληρωμής.

ε) Κατά τις αρχές του 2008, ο γενικός διευθυντής διαβίβασε έγγραφο με οδηγίες με το οποίο ζητούσε από τις ενδιαφερόμενες υπηρεσίες (κεντρική υπηρεσία και αντιπροσωπείες) να καταχωρήσουν όλους τους ελέγχους στο CRIS Audit. Αυτή η δραστηριότητα αποτέλεσε το αντικείμενο ελέγχου το 2009 και οι αρμόδιες μονάδες υπενθύμισαν συστηματικά αυτή την υποχρέωση στους υπευθύνους για τη διεξαγωγή του ελέγχου.

στ) Όσον αφορά τους εκ των υστέρων ελέγχους των πράξεων, το EuropeAid εξετάζει επί του παρόντος το κατά πόσον οι έλεγχοι που πραγματοποιούνται από τη Διεύθυνση που είναι αρμόδια για τις χώρες ΑΚΕ μπορούν να επεκταθούν και σε άλλες Διευθύνσεις. Αυτό το ζήτημα εξαρτάται εντούτοις από τον καθορισμό των προτεραιοτήτων και από τους περιορισμούς που υφίστανται όσον αφορά τους πόρους.

56.

α) Η Επιτροπή συμφωνεί και αναθεωρεί περαιτέρω τους προσανατολισμούς της για να εξετάσει το συγκεκριμένο ζήτημα. Αυτό το καθήκον θα πρέπει να ολοκληρωθεί μέχρι τα τέλη του 2009. Η Επιτροπή έχει εξάλλου την πρόθεση να βελτιώσει περαιτέρω τη διαφάνεια της δημοσιονομικής στήριξης ενισχύοντας τη δραστηριότητα απολογισμού.

β) Η Επιτροπή αναθεωρεί επί του παρόντος τους προσανατολισμούς με πιο εντατικό τρόπο για να εξετάσει αυτό το ζήτημα. Αυτό το καθήκον αναμένεται να ολοκληρωθεί μέχρι τα τέλη του 2009.

ΠΑΡΑΡΤΗΜΑ 1

ΜΕΡΟΣ 1: ΚΥΡΙΑ ΧΑΡΑΚΤΗΡΙΣΤΙΚΑ ΤΟΥ ΔΕΙΓΜΑΤΟΛΗΠΤΙΚΟΥ ΕΛΕΓΧΟΥ ΠΡΑΞΕΩΝ

1.1 — Μέγεθος του δείγματος

Έτος	Αριθμός αναλήψεων υποχρεώσεων που ελέγχθηκαν	Αριθμός πράξεων πληρωμών που ελέγχθηκαν
2008	45	170
2007	60	148

1.2 — Σύνθεση του δείγματος

Ποσοστό των πράξεων που ελέγχθηκαν κατά είδος	2008			2007
	Έργα	Δημοσιονομική στήριξη	ΣΥΝΟΛΟ	
Υποχρεώσεις				
Αναλήψεις υποχρεώσεων	33 %	22 %	56 %	50 %
Συνολικές αναλήψεις υποχρεώσεων	44 %	0 %	44 %	50 %
Σύνολο	78 %	22 %	100 %	100 %
Πληρωμές				
Προκαταβολές	24 %	0 %	24 %	0 %
Ενδιάμεσες/Τελικές	65 %	12 %	76 %	100 %
Σύνολο	88 %	12 %	100 %	100 %

1.3 — Συχνότητα και εκτίμηση του αντικτύπου των σφαλμάτων στο δείγμα ενδιάμεσων/τελικών πληρωμών

Σφάλματα	2008			2007
	Έργα	Δημοσιονομική στήριξη	ΣΥΝΟΛΟ	
Συχνότητα σφαλμάτων:	25 % {27}	40 % {8}	27 % {35}	37 % {55}
Συχνότητα ποσοτικών προσδιορισμών σφαλμάτων:	38 % {15}	9 % {1}	31 % {16}	53 % {31}
Επίπτωση των ποσοτικών προσδιορισμών σφαλμάτων: Το πιθανότερο ποσοστό σφάλματος κυμαίνεται (*)	Μεταξύ 2 % και 5 %	Μεταξύ του 2 %	Μεταξύ 2 % και 5 %	Μεταξύ 2 % και 5 %

(*) Το Συνέδριο διακρίνει τρεις κατηγορίες για το πιθανότερο ποσοστό σφάλματος: κάτω του 2 %, μεταξύ 2 % και 5 %, άνω του 5 %.
Τα αριθμητικά στοιχεία εντός {} αγκυλών είναι απόλυτοι αριθμοί.

1.4 — Είδη σφαλμάτων στο δείγμα ενδιάμεσων/τελικών πληρωμών

Ποσοστό σφαλμάτων στις ελεγχθείσες πράξεις που αφορούν	2008			2007
	Έργα	Δημοσιονομική στήριξη	ΣΥΝΟΛΟ	
Ποσοτικός προσδιορισμός σφάλματα:				
Επιλεξιμότητα	47 %	0 %	44 %	68 %
Πραγματικότητα	47 %	0 %	44 %	23 %
Ακρίβεια	7 %	100 %	13 %	10 %
Σύνολο	100 %	100 %	100 %	100 %
Μη προσδιορίσιμα ποσοτικά σφάλματα				
Μη προσδιορίσιμο ποσοτικό σφάλμα που ενδέχεται να έχει οικονομική επίπτωση	20 %	60 %	31 %	79 %
Μη προσδιορίσιμο ποσοτικό σφάλμα του οποίου η οικονομική επίπτωση είναι αδύνατο να προσδιοριστεί ποσοτικά	32 %	40 %	34 %	0 %
Μη προσδιορίσιμο ποσοτικό σφάλμα χωρίς οικονομική επίπτωση	48 %	0 %	34 %	21 %
Σύνολο	100 %	100 %	100 %	100 %

ΜΕΡΟΣ 2: ΑΞΙΟΛΟΓΗΣΗ ΟΡΙΣΜΕΝΩΝ ΣΥΣΤΗΜΑΤΩΝ ΕΠΙΟΠΤΕΙΑΣ ΚΑΙ ΕΛΕΓΧΟΥ

Σύστημα	Προληπτικοί έλεγχοι	Εξωτερικός έλεγχος		Παρακολούθηση					Εσωτερικός έλεγχος	Συνολική αξιολόγηση
		Ποιότητα	Ποσότητα/ εφαρμογή του σχεδίου ελέγχων	Αποστολές παρακολούθησης		Κατασταλτικοί έλεγχοι	Έλεγχος			
				Ποιότητα	Ποσότητα		Παρακολούθηση των επιμέρους διαπιστώσεων του ελέγχου/Αποτελεσματικές διαδικασίες ανάκτησης	Συνολική παρακολούθηση από τις κεντρικές υπηρεσίες των ελέγχων που ανατέθηκαν από τις αντιπροσωπίες		
Κεντρικές υπηρεσίες του EuropeAid										
Αντιπροσωπίες				ά.α	ά.α	ά.α		ά.α		

Υπόμνημα:

	Αποτελεσματικό
	Μερικώς αποτελεσματικό
	Μη αποτελεσματικό
ά.α	άνευ αντικειμένου: δεν εφαρμόζεται ή δεν αξιολογήθηκε

ΠΑΡΑΚΟΛΟΥΘΗΣΗ ΤΩΝ ΚΥΡΙΩΝ ΠΑΡΑΤΗΡΗΣΕΩΝ ΣΤΟ ΠΛΑΙΣΙΟ ΤΗΣ ΔΗΛΩΣΗΣ ΑΞΙΟΠΙΣΤΙΑΣ

	Παρατήρηση του Συνεδρίου	Ανάλυση του Συνεδρίου	Συστάσεις του Συνεδρίου	Απάντηση της Επιτροπής
1.	<p>Η στρατηγική ελέγχου του EuropeAid πρέπει να περιλαμβάνει βασικούς δείκτες για τη στήριξη της διαβεβαίωσης που πρέπει να παρασχεθεί από τον γενικό διευθυντή, την κάλυψη ορισμένων ελέγχων, τον συντονισμό μεταξύ προληπτικών και κατασταλτικών ελέγχων, καθώς και τους απαιτούμενους ανθρώπινους πόρους. [ετήσια έκθεση για το οικονομικό έτος 2007, σημείο 55 α)]</p>	<p>Το 2008 το EuropeAid εξακολούθησε να πραγματοποιεί σημαντικές βελτιώσεις σχετικά με τα συστήματα εποπτείας και ελέγχου του. Άρχισε να χρησιμοποιεί τους νέους όρους αναφοράς για τους ελέγχους και έδωσε σε εφαρμογή ένα σύστημα πληροφοριών διαχείρισης, το CRIS Audit, το οποίο αναμένεται να βελτιώσει την ικανότητα του EuropeAid ως προς τον σχεδιασμό και την παρακολούθηση των ελέγχων, καθώς και ως προς την ανάλυση και παρακολούθηση των διαπιστώσεων και των συστάσεων των ελέγχων. Η ετήσια έκθεση δραστηριοτήτων είναι καλύτερα δομημένη, σαφέστερη και παρέχει περισσότερες πληροφορίες, ιδίως χάρη στην πλέον εκτεταμένη χρησιμοποίηση ποσοτικών δεικτών. (ετήσια έκθεση για το οικονομικό έτος 2008, σημείο 54)</p> <p>Το EuropeAid έχει καθιερώσει συνολική στρατηγική ελέγχου και εξακολουθεί να καταβάλλει προσπάθειες για τη διασφάλιση αποδοτικότερης και αποτελεσματικότερης διενέργειας ορισμένων ελέγχων. (ετήσια έκθεση για το οικονομικό έτος 2008, σημείο 55)</p>	<p>Υπάρχει περιθώριο για σαφέστερα συμπεράσματα ως προς τον τρόπο με τον οποίο τα αποτελέσματα των διαφόρων ελέγχων συμβάλλουν στη βεβαιότητα του γενικού διευθυντή, καθώς και για τη διαμόρφωση ενός βασικού δείκτη για την εκτιμώμενη οικονομική επίπτωση των εναπομεινόντων σφαλμάτων έπειτα από τη διενέργεια όλων των προληπτικών και κατασταλτικών ελέγχων. (ετήσια έκθεση για το οικονομικό έτος 2008, σημείο 54)</p>	<p>Η Επιτροπή αναγνωρίζει ότι, στο πλαίσιο των συνεχιζόμενων προσπαθειών της για τη βελτίωση του συνολικού συστήματος εσωτερικού ελέγχου, χρειάζεται να καταβληθεί περαιτέρω προσπάθεια όσον αφορά την αρχιτεκτονική των συστημάτων ελέγχου για την εξωτερική βοήθεια και τη συμβολή αυτών των τελευταίων στη δήλωση αξιοπιστίας του Γενικού Διευθυντή. Προς τον σκοπό αυτό, και σε συνδυασμό με τις εργασίες της Επιτροπής σχετικά με το ανεκτό επίπεδο κινδύνου, το EuropeAid θα προβεί κατά το 2010 σε επανεξέταση της δικής του στρατηγικής ελέγχου.</p>
2.	<p>Πρέπει να πραγματοποιηθεί εξέταση προκειμένου να αξιολογηθεί εάν οι κεντρικές υπηρεσίες του EuropeAid και οι αντιπροσωπείες διαθέτουν το επίπεδο και το είδος των ανθρώπινων πόρων που απαιτούνται για τη διασφάλιση της ποιότητας των ελέγχων. [ετήσια έκθεση για το οικονομικό έτος 2007, σημείο 55 β)]</p>	<p>Η ετήσια έκθεση δραστηριοτήτων περιγράφει σημαντικά προβλήματα προσωπικού. Αναφέρεται ότι το υψηλό ποσοστό υπαλλήλων με βραχυπρόθεσμες συμβάσεις στις κεντρικές υπηρεσίες του EuropeAid και η εναλλαγή του προσωπικού που προκύπτει καταλήγουν σε απώλεια θεσμικής μνήμης, γεγονός που είναι επιζήμιο για τη συνέχεια και την ορατότητα της επιχειρησιακής διαχείρισης, καθώς και για την αποδοτική χρησιμοποίηση των πόρων. Το ποσοστό κενών θέσεων στις αντιπροσωπείες παρουσιάζεται ως επικίνδυνα υψηλό και με αυξητικές τάσεις. (ετήσια έκθεση για το οικονομικό έτος 2008, σημείο 30)</p> <p>Στο πλαίσιο της μηδενικής αύξησης των θέσεων απασχόλησης της Επιτροπής μέχρι το 2013, το EuropeAid εξετάζει το ζήτημα του προσωπικού μέσω τριών στοιχείων:</p>	<p>Στο πλαίσιο της μηδενικής ανάπτυξης, ελήφθησαν ικανοποιητικά μέτρα.</p>	

	Παρατήρηση του Συνεδρίου	Ανάλυση του Συνεδρίου	Συστάσεις του Συνεδρίου	Απάντηση της Επιτροπής
		<p>Λεπτομερής εξέταση των αναγκών βάσει της αξιολόγησης του φόρτου εργασίας σε ετήσια βάση τόσο για το επιχειρησιακό τμήμα όσο και για το τμήμα χρηματοδότησης, συμβάσεων και ελέγχου στις Αντιπροσωπείες. Επιλογή και πρόσληψη προσωπικού με προσόντα και ικανότητες που απαιτούνται για την κάλυψη αναγκών· επιτροπές επιλογής απαρτιζόμενες από μέλη όλων των αρμόδιων γεωγραφικών και θεματικών υπηρεσιών· εκτεταμένο πρόγραμμα κατάρτισης ανταποκρινόμενο στις τρέχουσες ανάγκες διαχείρισης της εξωτερικής βοήθειας στην Αντιπροσωπεία και στην κεντρική υπηρεσία.</p> <p>(Απάντηση της Επιτροπής στο σημείο 31 της ετήσιας έκθεσης για το οικονομικό έτος 2008).</p>		
3.	<p>Η διαχείριση των φορέων υλοποίησης θα πρέπει να στηρίζεται καλύτερα. Αυτό θα πρέπει να περιλαμβάνει μεγαλύτερη παρουσία του προσωπικού των αντιπροσωπειών επιτόπου, υποστήριξη των λογιστικών συστημάτων και των δράσεων κατάρτισης ιδιαίτερα για έργα που εφαρμόζονται με εκτιμήσεις προγραμμάτων.</p> <p>[ετήσια έκθεση για το οικονομικό έτος 2007, σημείο 55 γ)]</p>	<p>Σε γενικές γραμμές, οι αντιπροσωπείες γνώριζαν τις εν λόγω αδυναμίες και βασίστηκαν σε περιορισμένο βαθμό στους ελέγχους αυτούς. Επίσης, έλαβαν κατάλληλα μέτρα για την αντιμετώπιση των αδυναμιών που εντοπίστηκαν, ιδιαίτερα ζητώντας υποχρεωτικούς ελέγχους και επαληθεύσεις δαπανών πριν από το δημοσιονομικό κλείσιμο των έργων, αναθέτοντας τη διενέργεια τεχνικών ελέγχων σχετικά με συμβάσεις έργων υπό εκτέλεση και παρέχοντας τεχνική βοήθεια προκειμένου να ενισχύσουν την ικανότητα των υπηρεσιών των εθνικών διατακτών. Επιπλέον, το 2008 το EuropeAid προέβη στην έναρξη εργασιών με στόχο την παροχή βελτιωμένων εργαλείων καθοδήγησης και επικοινωνίας για την αντιμετώπιση των επαναλαμβανόμενων αδυναμιών που εντοπίστηκαν σε επίπεδο τελικών δικαιούχων και φορέων υλοποίησης.</p> <p>(ετήσια έκθεση για το οικονομικό έτος 2008, σημείο 35)</p>	<p>Ελήφθησαν ικανοποιητικά μέτρα.</p>	
4.	<p>Οι έλεγχοι που διενεργούν οι αντιπροσωπείες προτού ενταλθούν τις πληρωμές πρέπει να αναλύουν καλύτερα τις αιτήσεις πληρωμής και να εστιάζουν εντατικότερα στην πραγματικότητα, την επιλεξιμότητα και την ακρίβεια των δαπανών. Η ποιότητα των εργασιών που πραγματοποιούν οι επόπτες και οι ελεγκτές πρέπει να παρακολουθείται καλύτερα.</p> <p>[ετήσια έκθεση για το οικονομικό έτος 2007, σημείο 55 δ)]</p>	<p>Το Συνέδριο αξιολόγησε τους προληπτικούς ελέγχους ως εν μέρει αποτελεσματικούς ως προς τον εντοπισμό και τη διόρθωση των σφαλμάτων, ιδιαίτερα όσον αφορά τον υπολογισμό των δηλωθέντων ποσών, τη διαθεσιμότητα των απαιτούμενων δικαιολογητικών και τη συμμόρφωση με τους κανόνες σύναψης συμβάσεων. Όπως αναφέρθηκε στο σημείο 25, τα σφάλματα που διαπιστώθηκαν στην Αγκόλα οφείλονται σε έκτακτες περιστάσεις και δεν θέτουν υπό αμφισβήτηση το σύστημα προληπτικών ελέγχων της αντιπροσωπείας.</p> <p>(ετήσια έκθεση για το οικονομικό έτος 2008, σημείο 33)</p>	<p>Πρέπει να βελτιωθούν οι προληπτικοί έλεγχοι, επικεντρώνοντας την προσοχή περισσότερο στους βασικούς κινδύνους.</p> <p>[ετήσια έκθεση για το οικονομικό έτος 2008, σημείο 55 α)]</p>	<p>Οι εκ των προτέρων έλεγχοι που πραγματοποιούνται για κάθε πράξη πριν από την έγκρισή της αποτελούν τον κύριο μηχανισμό αξιοπιστίας ως προς την νομιμότητα και κανονικότητα. Οι εκ των προτέρων έλεγχοι είναι σημαντικοί επειδή επιτρέπουν την πρόληψη των σφαλμάτων και την αποφυγή εκ των υστέρων διορθωτικών ενεργειών. Το επίπεδο κινδύνου λαμβάνεται υπόψη κατά τους πραγματοποιούμενους ελέγχους.</p> <p>Η Επιτροπή θέσπισε συγγραφική υποχρέωση για τον τεχνικό έλεγχο των υποδομών, η οποία τέθηκε στη διάθεση των αντιπροσωπειών από το 2009.</p> <p>Εξάλλου, οι κεντρικές υπηρεσίες του EuropeAid εξετάζουν την ποιότητα των εκθέσεων ελέγχου.</p>

	Παρατήρηση του Συνεδρίου	Ανάλυση του Συνεδρίου	Συστάσεις του Συνεδρίου	Απάντηση της Επιτροπής
5.	<p>Η εφαρμογή του CRIS Audit θα πρέπει να δίνει τη δυνατότητα παρακολούθησης της κάλυψης και των αποτελεσμάτων του ελέγχου. Οι ποιοτικές πληροφορίες σχετικά με τις συστάσεις που διατυπώνονται και τις βελτιώσεις που θα πρέπει να επέλθουν για τον συνυπολογισμό των διαπιστώσεων είναι ζωτικής σημασίας ώστε να διασφαλιστεί η επίτευξη των τελικών στόχων ανάθεσης ελέγχων.</p> <p>[ετήσια έκθεση για το οικονομικό έτος 2007, σημείο 55 ε)]</p>	<p>Μολονότι δεν ήταν πλήρως λειτουργικά το 2008, καθώς επρόκειτο για το πρώτο έτος εφαρμογής τους, η χρησιμοποίηση των νέων τυποποιημένων όρων αναφοράς για τα δύο τρίτα περίπου των ελέγχων που δρομολογήθηκαν και η καθιέρωση ενός συστήματος πληροφοριών διαχείρισης σχετικά με τους ελέγχους (CRIS Audit) αποτελούν σημαντικά βήματα προόδου για τη διασφάλιση πλέον εναρμονισμένων εκθέσεων εκ μέρους των ελεγκτών, κατάλληλης παρακολούθησης των ελεγκτικών δραστηριοτήτων και ανάλυσης των αποτελεσμάτων των ελέγχων.</p> <p>(ετήσια έκθεση για το οικονομικό έτος 2008, σημείο 36)</p>	<p>Πρέπει να αναπτυχθούν οι λειτουργικές δυνατότητες του CRIS Audit προκειμένου να καταστεί δυνατή η αποδοτικότερη και αποτελεσματικότερη παρακολούθηση των ελεγκτικών δραστηριοτήτων, καθώς και η ανάλυση και παρακολούθηση των διαπιστώσεων και των συστάσεων των ελέγχων.</p> <p>[ετήσια έκθεση για το οικονομικό έτος 2008, σημείο 55 δ)]</p>	<p>Το σύστημα CRIS Audit αποτελεί το αντικείμενο τακτικών βελτιώσεων και συμπλήρωσης νέων λειτουργικών δυνατοτήτων (συνδυασμός σύμβασης CRIS audit με αριθμό CRIS audit) από το 2009. Προβλέπονται νέες βελτιώσεις κατά τους επόμενους μήνες, όπως η ακριβέστερη καταχώριση των πορισμάτων του ελέγχου και των μη επιλέξιμων δαπανών.</p>
6.	<p>Οι κατασταλτικοί έλεγχοι των πράξεων θα πρέπει να περιλαμβάνουν καλύτερη εξέταση των δικαιολογητικών ώστε να διασφαλίζεται ότι οι πράξεις δεν επηρεάζονται από σφάλματα επιλεξιμότητας και πραγματικότητας, καθώς και για να ελεγχθεί κατά πόσον ήταν επαρκείς οι έλεγχοι που διενεργήθηκαν πριν από την έγκριση της πληρωμής.</p> <p>[ετήσια έκθεση για το οικονομικό έτος 2007, σημείο 55 στ)]</p>	<p>Με το σύστημα των κατασταλτικών ελέγχων των πράξεων του EuropeAid παρέχεται ένας αποτελεσματικός μηχανισμός για τον εντοπισμό σφαλμάτων συμμόρφωσης που επηρεάζουν τις πράξεις, το σύστημα όμως αυτό είναι λιγότερο αποτελεσματικό ως προς τον εντοπισμό σφαλμάτων τα οποία έχουν αντίκτυπο στο ποσό των πληρωμών. Το Συνέδριο σημείωσε ότι, όσον αφορά τις πράξεις των ΕΤΑ, η Διεύθυνση, η οποία είναι αρμόδια για τις χώρες ΑΚΕ, διέυρνε την εμπέλεια των εν λόγω ελέγχων κατά τη διάρκεια του 2008: διενέργησε συστηματικούς ελέγχους, αφενός, επί δείγματος δικαιολογητικών σχετικών με τις δηλωθείσες δαπάνες και, αφετέρου, σχετικά με την ακρίβεια των υπολογισμών όσον αφορά τις αναθεωρήσεις τιμών. Επιπλέον, καθιέρωσε εξαμηνιαία παρακολούθηση των δράσεων που ανέλαβαν οι αντιπροσωπείες ανταποκρινόμενες στις διαπιστώσεις των εν λόγω ελέγχων. Αυτός ο τρόπος προσέγγισης ενδέχεται να βελτιώσει τη συνάφεια και την αποτελεσματικότητα των κατασταλτικών ελέγχων των πράξεων, τόσο όσον αφορά την εξέταση της νομιμότητας και κανονικότητας των πράξεων, όσο και την αξιολόγηση της ποιότητας των προληπτικών ελέγχων που διενεργούν οι διατάκτες.</p> <p>(ετήσια έκθεση για το οικονομικό έτος 2008, σημείο 43)</p>	<p>Υπό το πρίσμα των αποτελεσμάτων του τρόπου προσέγγισης που υιοθέτησε η Διεύθυνση, η οποία είναι αρμόδια για τις χώρες ΑΚΕ, το EuropeAid πρέπει να εξετάσει το σύστημα των κατασταλτικών ελέγχων των πράξεων, προκειμένου να εκτιμηθεί η ανάγκη και η σκοπιμότητα διεύρυνσης της εμπέλειας των εν λόγω ελέγχων.</p> <p>[ετήσια έκθεση για το οικονομικό έτος 2008, σημείο 55 στ)]</p>	<p>Όσον αφορά τους εκ των υστέρων ελέγχους των πράξεων, το EuropeAid μελετά επί του παρόντος το κατά πόσον οι έλεγχοι που πραγματοποιούνται από τη Διεύθυνση που είναι αρμόδια για τις χώρες ΑΚΕ θα μπορούσαν να επεκταθούν και σε άλλους τομείς. Αυτό το ζήτημα εξαρτάται εντούτοις από τον καθορισμό των προτεραιοτήτων και από τους περιορισμούς που υφίστανται όσον αφορά τους πόρους.</p>

	Παρατήρηση του Συνεδρίου	Ανάλυση του Συνεδρίου	Συστάσεις του Συνεδρίου	Απάντηση της Επιτροπής
7.	<p>Η τυποποιημένη μεθοδολογία για τις αποστολές παρακολούθησης θα πρέπει να οριστικοποιηθεί και ο αριθμός των εν λόγω αποστολών να αυξηθεί. Η νέα μεθοδολογία θα πρέπει να εξακολουθήσει να επικεντρώνεται στην εξέταση της θέσης και της λειτουργίας των συστημάτων εποπτείας και ελέγχου.</p> <p>[ετήσια έκθεση για το οικονομικό έτος 2007, σημείο 55 ζ)]</p>	<p>Το 2008 οι κεντρικές υπηρεσίες του EuropeAid πραγματοποίησαν οκτώ αποστολές παρακολούθησης. Οι αποστολές αυτές ήταν καλά σχεδιασμένες και χάρη σε αυτές εντοπίστηκε η ανάγκη διατύπωσης σχετικών συστάσεων για τη βελτίωση του εσωτερικού ελέγχου στις αντιπροσωπείες που εξετάστηκαν.</p> <p>(ετήσια έκθεση για το οικονομικό έτος 2008, σημείο 42)</p>	<p>Ελήφθησαν ικανοποιητικά μέτρα.</p>	
8.	<p>Η συμμόρφωση με τη συμφωνία του Κοτονού πρέπει να συγκρίνεται σε σχέση με βασικές απαιτήσεις, όπως η διαθεσιμότητα έγκαιρα δημοσιευθέντων και ελεγχθέντων λογαριασμών, απαιτήσεις που πρέπει να ικανοποιούνται πριν από τη χορήγηση της δημοσιονομικής ενίσχυσης.</p> <p>[ετήσια έκθεση για το οικονομικό έτος 2007, σημείο 56 α)]</p> <p>Πριν από την έναρξη ενός προγράμματος δημοσιονομικής στήριξης, το EuropeAid θα πρέπει να εξακριβώνει εάν υπάρχει σαφής και πλήρης αξιολόγηση της διαχείρισης των δημοσίων οικονομικών και εάν η δικαιούχος χώρα διαθέτει αξιόπιστο και συναφές μεταρρυθμιστικό πρόγραμμα για την αντιμετώπιση όλων των σημαντικών αδυναμιών σε ένα προβλεπόμενο χρονοδιάγραμμα.</p> <p>[ετήσια έκθεση για το οικονομικό έτος 2007, σημείο 56 δ)]</p>	<p>Στις ετήσιες εκθέσεις του σχετικά με τα ETA για τα οικονομικά έτη 2006 και 2007, το Συνέδριο συνέστησε η συμμόρφωση με τη συμφωνία του Κοτονού να συγκρίνεται σε σχέση με βασικές απαιτήσεις. Η Επιτροπή δεν απεδέχθη την εν λόγω σύσταση διότι θεωρεί ότι ο καθορισμός κοινών ελαχίστων προτύπων, ομοιόμορφα εφαρμοστέων σε όλες τις χώρες, είναι ακατάλληλος. Όπως επεσήμανε το Ευρωπαϊκό Κοινοβούλιο στην έκθεσή του σχετικά με τη χορήγηση απαλλαγής για το οικονομικό έτος 2007, ο εν λόγω τρόπος προσέγγισης παρέχει στην Επιτροπή μεγάλο βαθμό διακριτικής ευχέρειας, ο οποίος πρέπει να αντισταθμίζεται από εξίσου υψηλό επίπεδο διαφάνειας. Όπως ανέφερε το Συνέδριο στην ειδική έκθεσή του αριθ. 2/2005 σχετικά με τις δημοσιονομικές ενισχύσεις του ETA στις χώρες ΑΚΕ, αυτό απαιτεί να παρουσιάζεται με δομημένο και τυποποιημένο τρόπο η αξιολόγηση της συμμόρφωσης με τις απαιτήσεις της συμφωνίας του Κοτονού.</p> <p>(ετήσια έκθεση για το οικονομικό έτος 2008, σημείο 45)</p>	<p>Το EuropeAid πρέπει να εξακολουθήσει να καταβάλλει προσπάθειες υποστήριξης των αποφάσεων του σχετικά με την επιλεξιμότητα της δημοσιονομικής στήριξης μέσω μιας ορθά δομημένης και τυποποιημένης απόδειξης ότι η χώρα-αποδέκτης, αφενός, διαθέτει σχετικό πρόγραμμα μεταρρυθμίσεων για την αντιμετώπιση όλων των σημαντικών αδυναμιών εντός ενός προβλεπόμενου χρονοδιαγράμματος και, αφετέρου, δεσμεύεται να το εφαρμόσει.</p> <p>[ετήσια έκθεση για το οικονομικό έτος 2008, σημείο 56 α)]</p>	<p>Η Επιτροπή συμφωνεί και έχει επιδοθεί στην αναθεώρηση των προσανατολισμών της με πιο εντατικό τρόπο προκειμένου να εξετάσει το συγκεκριμένο ζήτημα. Αυτό το καθήκον αναμένεται να ολοκληρωθεί μέχρι τα τέλη του 2009.</p>
9.	<p>Οι χρησιμοποιούμενοι δείκτες απόδοσης πρέπει να παρέχουν τη δυνατότητα να προκύπτουν σαφή αποδεικτικά στοιχεία σχετικά με την πρόοδο στον τομέα της διαχείρισης των δημοσίων οικονομικών όπου αυτό απαιτείται. Αυτό θα μπορούσε να επιτευχθεί με την ενίσχυση των δεικτών με τους οποίους μπορεί να μετρηθεί η πρόοδος των αποτελεσμάτων με την πάροδο του χρόνου, σε συνδυασμό με δείκτες προόδου που αφορούν μοναδικά γεγονότα.</p> <p>[ετήσια έκθεση για το οικονομικό έτος 2007, σημείο 56 β)]</p>	<p>Το Συνέδριο θα παρακολουθήσει τις εν λόγω παρατηρήσεις στο πλαίσιο των ελέγχων του που δεν εμπίπτουν στην DAS</p>		

	Παρατήρηση του Συνεδρίου	Ανάλυση του Συνεδρίου	Συστάσεις του Συνεδρίου	Απάντηση της Επιτροπής
10.	<p>Προκειμένου να διατυπώνει τα συμπεράσματά της με ορθά δομημένο τρόπο, όσον αφορά την πρόοδο στον τομέα της διαχείρισης των δημοσίων οικονομικών, η Επιτροπή πρέπει να διασφαλίζει ότι τα δεδομένα που χρησιμοποιούνται ως βάση για τις αποφάσεις εκταμίευσης είναι αξιόπιστα και στηρίζονται περισσότερο σε μετρήσιμες γεγονότων που έχουν ήδη λάβει χώρα παρά σε προβλέψεις για μελλοντικά συμβάντα.</p> <p>[ετήσια έκθεση για το οικονομικό έτος 2007, σημείο 56 γ)]</p>	<p>Το Συνέδριο θα παρακολουθήσει τις εν λόγω παρατηρήσεις στο πλαίσιο των ελέγχων του που δεν εμπίπτουν στην DAS</p>		
11.	<p>Η ποιότητα των χρηματοδοτικών συμφωνιών θα πρέπει να βελτιωθεί με τη συμπερίληψη γενικών όρων σε όλες τις περιπτώσεις, ευκρινών διατάξεων και σαφών απαιτήσεων σχετικά με την ενίσχυση της διαχείρισης των δημοσίων οικονομικών.</p> <p>[ετήσια έκθεση για το οικονομικό έτος 2007, σημείο 56 ε)]</p>	<p>Όπως αναφέρεται στην ετήσια έκθεση του Συνεδρίου σχετικά με τα ΕΤΑ για το οικονομικό έτος 2007, οι συμφωνίες χρηματοδότησης για προγράμματα δημοσιονομικής στήριξης που χρηματοδοτούνται δυνάμει του ένατου ΕΤΑ είναι συχνά ελλιπείς ή ασαφείς, και συνεπώς δεν παρέχουν αρκετά σαφές πλαίσιο για την πραγματοποίηση μιας τέτοιας δομημένης και τυποποιημένης αξιολόγησης. Το 2008 το Συνέδριο σημείωσε σημαντική βελτίωση όσον αφορά τις συμφωνίες χρηματοδότησης για προγράμματα δημοσιονομικής στήριξης που χρηματοδοτούνται δυνάμει του δέκατου ΕΤΑ. Σε ορισμένες περιπτώσεις, υπάρχει περιθώριο περαιτέρω βελτίωσης όσον αφορά τον εντοπισμό, αφενός, των μέτρων προτεραιότητας που πρέπει να εφαρμοστεί η χώρα-αποδέκτης στον τομέα διαχείρισης των δημοσίων οικονομικών και, αφετέρου, των πηγών πληροφοριών σχετικά με τον έλεγχο της συμμόρφωσης με τις συμφωνηθείσες προϋποθέσεις.</p> <p>(ετήσια έκθεση για το οικονομικό έτος 2008, σημείο 46)</p>	<p>Το EuropeAid πρέπει να διασφαλίσει ότι όλες οι μελλοντικές συμφωνίες χρηματοδότησης θα παρέχουν πλήρη και σαφή βάση για την αξιολόγηση της συμμόρφωσης με τις προϋποθέσεις πληρωμής.</p> <p>[ετήσια έκθεση για το οικονομικό έτος 2008, σημείο 56 β)]</p>	<p>Η Επιτροπή εκφράζει την ικανοποίησή της για την αναγνώριση, εκ μέρους του Ελεγκτικού Συνεδρίου, του γεγονότος ότι είναι πλέον αντιληπτά τα αποτελέσματα των συστηματικών προσπαθειών της για τη βελτίωση της σαφήνειας και της διάρθρωσης των αξιολογήσεων όσον αφορά την επιλεξιμότητα. Το βάρος δίνεται στην εξακολούθηση της διαδικασίας βελτίωσης με σκοπό να εξαλειφθούν όλες οι περιπτώσεις ασάφειας στις αξιολογήσεις. Αυτό πρόκειται να επιτευχθεί μέσω περαιτέρω βελτιώσεων των κατευθυντηρίων γραμμών για τη δημοσιονομική στήριξη, κατάρτιση και αυξημένη επίγνωση της σημασίας την οποία έχει η διαρθρωμένη και τυπική απόδειξη της επιλεξιμότητας.</p>
12.	<p>Πρέπει να διαμορφωθεί μια πολιτική ανθρωπίνων πόρων βάσει ανάλυσης των ικανοτήτων και των γνώσεων που είναι αναγκαίες για τη διαχείριση της δημοσιονομικής στήριξης, έχοντας υπόψη την αυξανόμενη σημασία της.</p> <p>[ετήσια έκθεση για το οικονομικό έτος 2007, σημείο 56 στ)]</p>	<p>Οι υποψήφιοι για τις θέσεις που έχουν σχέση με τη δημοσιονομική στήριξη εξετάζονται και επιλέγονται στη βάση των αποδεδειγμένων γνώσεων και ικανοτήτων τους όσον αφορά το συγκεκριμένο ζήτημα. Η κατάρτιση όσον αφορά τη δημοσιονομική στήριξη που χορηγείται στο συγκεκριμένο τομέα ενισχύθηκε, περνώντας από 7 διαθέσιμα μαθήματα κατά το 2006 σε 14 κατά το 2007 και σε 24 το 2008. Αυτά τα μαθήματα προστίθενται στην κατάρτιση που χορηγείται στην κεντρική υπηρεσία, όπου η κατά μέσο όρο συμμετοχή από τις Αντιπροσωπείες ανέρχεται σε 40 %. Διοργανώνονται επίσης ετήσια περιφερειακά σεμινάρια για τα πρόσωπα που εργάζονται στον τομέα της δημοσιονομικής στήριξης.</p> <p>(Απάντηση της Επιτροπής στο σημείο 31 της ετήσιας έκθεσης για το οικονομικό έτος 2008).</p>	<p>Ελήφθησαν ικανοποιητικά μέτρα.</p>	