

## IV

(Информация)

## ИНФОРМАЦИЯ ОТ ИНСТИТУЦИИТЕ И ОРГАНИТЕ НА ЕВРОПЕЙСКИЯ СЪЮЗ

## СМЕТНА ПАЛАТА

## СПЕЦИАЛЕН ДОКЛАД № 2/2008

относно **Обвързващата тарифна информация (ОТИ), придружен от отговорите на Комисията**

(съгласно член 248, параграф 4, втора алинея от Договора за ЕО)

(2008/С 103/01)

## СЪДЪРЖАНИЕ

	Точки	Страница
СПИСЪК НА ИЗПОЛЗВАНИТЕ АКРОНИМИ И СЪКРАЩЕНИЯ .....		3
РЕЗЮМЕ .....	I—IV	4
ВЪВЕДЕНИЕ .....	1—7	5
Контекст .....	1—3	5
Правна рамка .....	4—6	5
Организация и описание на системата за ОТИ .....	7	5
ОДИТЕН ОБХВАТ И ПОДХОД .....	8—12	5
КОНСТАТАЦИИ И ОЦЕНКИ .....	13—38	7
Управление на системата за ОТИ на общностно равнище .....	15—27	7
Разглеждане на класиранията в ОТИ от Комитета по Митническия кодекс .....	17—19	7
Финансова отговорност на държава-членка, която е издала неправилна ОТИ .....	20—21	8
Използване на базата данни ЕВТИ-3 .....	22—25	8
Адекватност на нормативната уредба .....	26—27	8
Управление на ОТИ в държавите-членки .....	28—38	8
Издаване на ОТИ .....	31—33	9
Обезсилване или анулиране на ОТИ .....	34—37	9
Съгласуване на ОТИ с декларациите за внос .....	38	9
ЗАКЛЮЧЕНИЯ И ПРЕПОРЪКИ .....	39—48	9
Общи заключения .....	39—42	9

	Точки	Страница
Конкретни заключения и препоръки . . . . .	43—48	10
Разглеждане на класиранията в ОТИ от Комитета по Митническият кодекс . . . . .	43—44	10
Финансова отговорност на държава-членка, която е издала неправилна ОТИ . . . . .	45	10
Използване на базата данни ЕВТИ-3 . . . . .	46	10
Адекватност на нормативната уредба . . . . .	47	10
Изпълнение на системата за ОТИ от държавите-членки . . . . .	48	11
Приложение I — Издадени ОТИ по държави-членки . . . . .		12
Приложение II — Обобщение на констатациите и оценките за Комисията и шестте посетени държави-членки . . . . .		13
<b>Отговор на Комисията . . . . .</b>		<b>14</b>

**СПИСЪК НА ИЗПОЛЗВАНИТЕ АКРОНИМИ И СЪКРАЩЕНИЯ**

ГАТТ	Общо споразумение за митата и търговията
ЕС	Европейски съюз
ИТ	Информационни технологии
МКО	Митнически кодекс на Общността: Регламент (ЕИО) № 2913/92 на Съвета
ОВ	Официален вестник
ОТИ	Обвързваща тарифна информация
РПМКО	Разпоредби за прилагане на Митническия кодекс на Общността: Регламент (ЕИО) № 2454/93 на Комисията
СТО	Световна търговска организация
ЕВТИ-3	База данни за европейска обвързваща тарифна информация (European Binding Tariff Information database)
OLAF	Европейска служба за борба с измамите

**РЕЗЮМЕ**

I. Обвързващата тарифна информация (ОТИ) е решение за тарифно класиране, издавано в писмена форма от митническите органи на дадена държава-членка по заявление на икономически оператор. То е правно обвързващо за всички митнически органи в рамките на Европейския съюз по отношение на неговия титуляр до шест години от датата на неговото издаване.

II. ОТИ спомага за еднаквото прилагане на митническата политика, което е изискване на митническия съюз и на Световната търговска организация (СТО), и също така спомага за правилното налагане на мита. Това се осъществява чрез определяне на класиране на дадена стока, валидно за целия Европейски съюз. По този начин икономическите оператори и митническите служби имат сигурна информация относно тарифното класиране на стоките, предназначени за внос (или износ) от операторите.

III. Палатата разгледа управлението на Комисията и направи проверка на изпълнението на системата за ОТИ в шест държави-членки. Като цяло беше установено, че системата за ОТИ е добре замислена. Общо взето управлението на Комисията е било адекватно и шестте одитирани държави-членки до голяма степен са прилагали законовите разпоредби по отношение на ОТИ. Въпреки това изложените по-долу основни констатации показват, че са необходими известни подобрения за повишаване на цялостното функциониране на системата:

- a) когато две или повече държави-членки са издали различаващи се тарифни класирания в ОТИ за една и съща стока, тези случаи се отнасят за разрешаване пред Комитета по Митническия кодекс, освен ако засегнатите държави-членки успеят да постигнат съгласие относно класирането. Извършеният от Палатата одит откри ситуации, които могат да засегнат бързото разрешаване на проблеми с класирането. По този начин може да продължи да се прилага несъответстващо тарифно класиране за по-дълъг период от време. Това би могло да се отрази на събирането на правилния размер традиционни собствени ресурси;
- б) Комисията не е разглеждала систематично въпроса за финансовата отговорност на държавите-членки, които са издали неправилна ОТИ, водеща до загуба на традиционни собствени ресурси. Липсва достоверна оценка на размера на традиционните собствени ресурси, загубени вследствие на неправилно класиране;
- в) Комисията не е наблюдавала систематично дали държавите-членки спазват нормативната уредба на Общността по отношение на ОТИ;
- г) отбелязани са различни слабости в държавите-членки, в това число случаи, в които не е проверено дали са подадени заявления за ОТИ или съществуват различаващи се ОТИ за една и съща стока, както и случаи на забавяне при издаването на ОТИ и актуализирането на базата данни ЕВТИ-3;
- д) при декларирането на своите стоки икономическият оператор не е задължен да представи ОТИ за тях и одитът потвърди, че на практика това рядко се случва. Кръстосана проверка на декларацията за внос със съответната ОТИ може да се извърши лесно само ако при вноса на стоката в декларацията за внос се упоменава притежаването на въпросната ОТИ. Когато нейното съществуване не се декларира, митническите служители трудно могат да проверят дали деклараторът има ОТИ за дадена стока и дали митническото класиране е правилно. Понастоящем Комисията не разполага с достоверна оценка на стойността и обема на обхванатите от ОТИ вносни стоки;
- е) когато на даден икономически оператор се отпусне „гратисен период“, стоките, които се ползват от него, могат да бъдат внасяни във всяка една държава-членка. При настоящата система, обаче, националните митнически служби трудно могат да гарантират, че само количествата стоки, които са предмет на гратисния период, се внасят на базата на ОТИ.

IV. Въз основа на извършения одит Палатата формулира следните препоръки:

- a) Комисията следва да вземе мерки за намаляване на времето, което е необходимо за разрешаване на проблемите с класирането в ОТИ;
- б) Комисията би трябвало да бъде активна в осъществяването на контрол. Тя следва да анализира данните от базата ЕВТИ-3 с цел идентифициране на рисковите тенденции;
- в) ОТИ би следвало да се упоменава задължително в митническите декларации, подавани от икономическите оператори, тъй като това би улеснило извършваните от митническите органи проверки.

**ВЪВЕДЕНИЕ****Контекст**

1. При вноса или износа на дадена стока икономическият оператор <sup>(1)</sup> трябва да попълни декларация за митническите органи. Тази декларация трябва да включва тарифен код, който класира стоката според вида ѝ. На практика използваният код <sup>(2)</sup> съответства на ставката на дължимите вносни мита (или възстановявания при износ) и на изискванията и ограниченията <sup>(3)</sup> за внос (или износ) на тази стока. Икономическият оператор отговаря пред закона за правилното определяне на нанесения в декларацията код.

2. Това определяне на правилния тарифен код може да представлява трудност, например по отношение на иновационните продукти с нови технологии или продукти, съставени от множество елементи. За да получи юридическа сигурност преди вноса (или износа) на дадена стока, икономическият оператор може да подаде заявление за официално класиране от митническите органи. Това класиране е известно като Обвързваща тарифна информация (ОТИ), която представлява писмено решение и се изпраща на икономическия оператор.

3. През 1993 г. процедурата за получаване на ОТИ се превърна във валидна за цялата Общност система, предоставяща на икономическите оператори решения за тарифно класиране, които са правно обвързващи за максимален период от шест години за всички митнически органи в рамките на ЕС по отношение на титулера на ОТИ. Това спомага за разрешаването на проблема с евентуалните различни класирания за една и съща стока и в същото време допринася за хармонизираното функциониране на митническият съюз.

**Правна рамка**

4. Специфичните разпоредби за ОТИ са постановени в член 12 от Митническият кодекс на Общността (МКО) <sup>(4)</sup>, както и в членове 5—14 от Разпоредбите за прилагане на Митническият кодекс на Общността (РПМКО) <sup>(5)</sup>. Общите разпоредби за решенията и информацията във връзка с ОТИ са изложени в членове 6—11 на МКО. През 2004 г. Комисията предостави административни указания относно системата за Европейска обвързваща тарифна информация и нейното функциониране <sup>(6)</sup>.

<sup>(1)</sup> В митническото законодателство на Общността се използва терминът „икономически оператор“, който е синоним на „търговец“.

<sup>(2)</sup> Вж. уебсайт [http://ec.europa.eu/taxation\\_customs/dds/cgi-bin/tarchap?Lang=BG](http://ec.europa.eu/taxation_customs/dds/cgi-bin/tarchap?Lang=BG).

<sup>(3)</sup> Дали се изисква лиценз за внос или износ, дали се прилагат преференциални тарифи или квоти или други количествени ограничения и как следва да се обработват стоките за статистически цели.

<sup>(4)</sup> Регламент (ЕИО) № 2913/92 на Съвета от 12 октомври 1992 г. относно създаване на Митнически кодекс на Общността (ОВ L 302, 19.10.1992 г., стр. 1).

<sup>(5)</sup> Регламент (ЕИО) № 2454/93 на Комисията от 2 юли 1993 г. за определяне на разпоредби за прилагане на Регламент (ЕИО) № 2913/92 на Съвета относно създаване на Митнически кодекс на Общността (ОВ L 253, 11.10.1993 г., стр. 1).

<sup>(6)</sup> Док. TAXUD/907/2004-rev.2. Административните указания бяха представени и приети на 10 октомври 2004 г. по време на 353-то заседание на Комитета по Митническият кодекс — раздел „Тарифна и статистическа номенклатура“ (сектор „ОТИ“).

5. Системата за тарифно класиране в ОТИ улеснява търговията и митническото оформяне. Тя помага Европейския съюз да изпълнява своите задължения съгласно член X на Споразумението ГАТТ, като спомага за осигуряването на еднаквото третиране на една и съща стока във всички държави-членки.

6. През 2006 г. са издадени повече от 46 000 ОТИ и над 167 000 ОТИ все още са били валидни в средата на м. юли 2007 г. (ситуацията за всяка държава-членка е представена в приложение I).

**Организация и описание на системата за ОТИ**

7. Системата за ОТИ е представена под формата на блок-схема във *фигура 1*. Когато даден икономически оператор подаде заявление за ОТИ, националните митнически органи следва да гарантират, че условията за издаване на ОТИ са спазени и ако това е така, да я издадат. Също така те трябва да регистрират заявлението за ОТИ и издадената ОТИ в управляваната от Комисията база данни ЕВТИ-3 <sup>(7)</sup>, която представлява ключовият елемент на системата. В тази база данни достъп до заявленията имат само националните митнически органи и Комисията, докато издадените ОТИ са публично достъпни в Интернет <sup>(8)</sup>. Когато дадена ОТИ престава да бъде валидна и съответно се анулира, при определени обстоятелства икономическият оператор може да подаде заявление за „гратисен период“ <sup>(9)</sup> с максимална продължителност 6 допълнителни месеца, през който той все още може да използва издадената ОТИ за внос (или износ). За да получи „гратисен период“, обаче, икономическият оператор трябва да е сключил обвързващи договори за закупуване или продажба на съответните стоки, въз основа на притежаваната от него ОТИ, преди приемането на мярката <sup>(10)</sup>, чрез която ОТИ се анулира.

**ОДИТЕН ОБХВАТ И ПОДХОД**

8. Предназначението на системата за ОТИ е да подпомага еднаквото прилагане на митническата политика, което е изискване на митническият съюз, и съответно би трябвало да спомага и за правилното налагане на мита <sup>(11)</sup>.

9. Целите на одита бяха следните:

- да се оцени доколко Комисията управлява адекватно системата за ОТИ и дали нейните процедури и механизми гарантират правилното функциониране на тази система; и
- да се оцени дали държавите-членки прилагат системата за ОТИ в съответствие със законовите разпоредби.

<sup>(7)</sup> Базата данни ЕВТИ 3 съдържа решения и снимки на стоката, изпратени до Комисията от държавите-членки. Настоящата компютризирана система е въведена в държавите-членки в края на 1999 г. Някои от одитираните държави-членки (Германия, Унгария и Обединеното кралство) използват интерфейс между своята национална база данни за ОТИ и базата данни ЕВТИ 3.

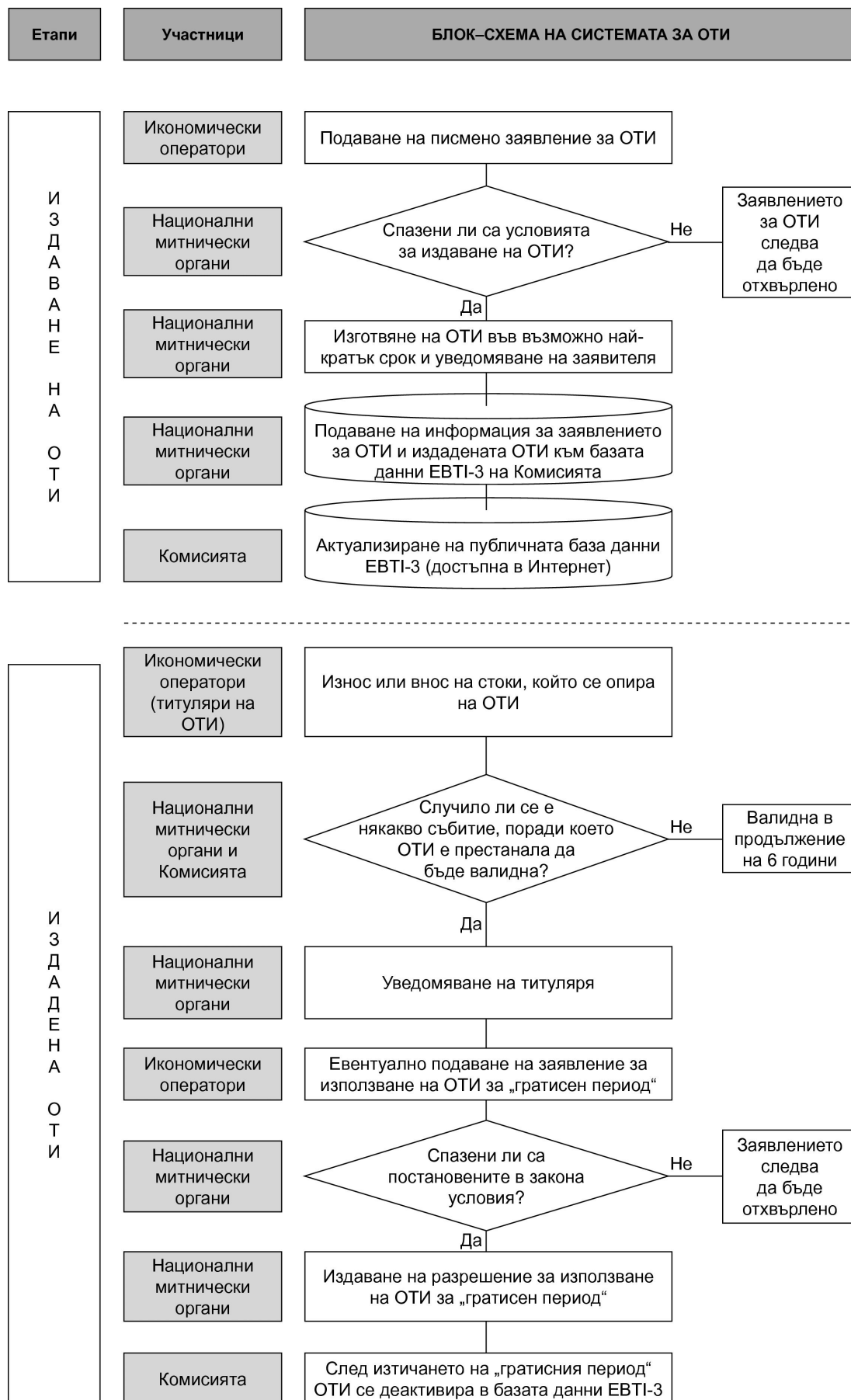
<sup>(8)</sup> [http://ec.europa.eu/taxation\\_customs/dds/cgi-bin/ebtiquer?Lang=BG](http://ec.europa.eu/taxation_customs/dds/cgi-bin/ebtiquer?Lang=BG).

<sup>(9)</sup> Член 12, параграф 6 от Регламент (ЕИО) № 2913/92.

<sup>(10)</sup> Например когато е приет нов регламент, с който класирането в ОТИ вече не е в сила (вж. член 12, параграф 5, буква а) от Регламент (ЕИО) № 2913/92 за други случаи).

<sup>(11)</sup> Одитът беше съсредоточен върху вноса.

Фигура 1  
Система за ОТИ



10. В одита бяха включени и анализ и оценка на мерките за управление и контрол, използвани от Комисията и държавите-членки. С цел да се установи дали са били приложени действащите правила, проверката на системата за ОТИ беше съчетана с проверка на 185 операции при внос, които се опират на ОТИ.

11. Палатата извърши одит в следните служби на Комисията: ГД „Данъчно облагане и митнически съюз“, ГД „Бюджет“ и OLAF.

12. Одитът в държавите-членки обхваща процедурите за издаване и управление на ОТИ в Дания, Германия, Гърция, Унгария, Словения и Обединеното кралство, които през 2005 г. са представлявали 63,8 % от издадените в Европейския съюз ОТИ<sup>(1)</sup>. Той също така включваше анализ на митническите проверки при внос и използването на ОТИ от икономическите оператори. Беше извършен одит на досиетата за ОТИ и декларациите за внос, които се опират на ОТИ. По време на одита бяха разгледани общо 340 досиета<sup>(2)</sup>.

## КОНСТАТАЦИИ И ОЦЕНКИ

13. Като цяло беше установено, че системата за ОТИ е добре замислена и законовите разпоредби до голяма степен са били прилагани от посетените държави-членки.

14. Въпреки това по време на извършения от Палатата одит бяха констатирани някои слабости (вж. приложение II), които макар и да не са фундаментални за функционирането на системата, заслужават да им се обърне внимание. Те са представени в съответствие с двете основни области на системата за ОТИ:

- a) нейното управление на общностно равнище;
- b) нейното управление в държавите-членки и използването на ОТИ от икономическите оператори.

### Управление на системата за ОТИ на общностно равнище

15. Отделът на Комисията в ГД „Данъчно облагане и митнически съюз“, който отговаря за тарифното класиране, администрира системата за ОТИ на общностно равнище. Той изготвя нормативната уредба, председателства раздела „Тарифна и статистическа номенклатура“ на Комитета по Митническия кодекс, управлява базата данни ЕВТИ-3 и организира подходящи обучения за обучители в държавите-членки.

16. Като цяло извършеният от Палатата одит показва, че Комитетът по Митническия кодекс позволява да бъдат разрешени случаите на несъответстващи тарифни класирания, макар и да са констатирани забавяния в процедурата (точки 17—19). Базата

(1) В процеса на подбор държавите-членки бяха класирани според продължителността на тяхното членство в Европейския съюз и броя издадени от тях ОТИ, след което беше извършен анализ на риска, за да бъдат избрани шест представителни държави-членки. При подготовката на одита беше посетена и Португалия.

(2) 155 досиета за ОТИ и 185 декларации за внос. Размерът на обхванатите мита не може да бъде определен, тъй като титулярите на ОТИ могат да внасят стоки в целия ЕС без да са задължени да декларират, че притежават ОТИ за тези стоки.

данни ЕВТИ-3 съдържа информация за ОТИ и нейната достъпност е задоволителна. Провежданото от Комисията обучение представя ключовите елементи на системата, които впоследствие могат да бъдат предадени на крайните ползватели. Въпреки това мониторингът на Комисията би трябвало да бъде подобрен (точки 20—25). Нормативната уредба, допълнена с административните указания на Комисията, е адекватна, но следва да бъде засилена в две области (точки 26 и 27).

### Разглеждане на класиранията в ОТИ от Комитета по Митническия кодекс

17. Когато държавите-членки са издали различаващи се ОТИ<sup>(3)</sup>, най-напред се прави опит случаите да се разрешат между двете страни. Ако това не се осъществи, Комисията, по собствена инициатива или по искане на дадена държава-членка, трябва да постави въпроса в дневния ред на следващото заседание на Комитета по Митническия кодекс<sup>(4)</sup>. В съответствие с процедурата на Комитета Комисията трябва да вземе мерки за осигуряване на еднакво прилагане на номенклатурата във възможно най-кратък срок и не по-късно от шест месеца след заседанието. Важно е случаите на различаващи се ОТИ да бъдат разрешавани възможно най-бързо, за да може въпросната стока да получи правилно класиране и да се намали съответният риск за правилното налагане на мита.

18. В периода 2004—2006 г. 156 случая във връзка с класиране в ОТИ са отнесени до Комитета по Митническия кодекс. Макар че за Комитета еднаквото прилагане на номенклатурата е основен стимул при разрешаването на проблеми с класирането, бяха установени следните ситуации:

- a) при първото обсъждане на даден случай по време на заседанието на Комитета често се решава, че е необходима повече информация преди да се вземе решение за правилното класиране, което означава, че случаите се отлага за по-нататъшно заседание;
- b) след като е получена нужната информация и на заседанието е отправено предложение за разрешаване на спора, често разногласието между представителите на държавите-членки относно класирането, което да бъде прието, продължава и съответно е възможно да е необходимо повече от едно заседание, преди да бъде постигнато съгласие;
- в) дори когато може да се постигне съгласие сравнително бързо, беше установено, че не е лесно да бъде спазен шестмесечният срок поради времето, което е необходимо за изготвянето, превода и публикуването на една нормативна мярка. Комисията посочи също така, че е трудно постижимо всички случаи да бъдат приключени в установения срок поради недостига на човешки ресурси.

(3) Идеята за създаване на централизиран орган за целия ЕС, който да издава всички ОТИ, беше спомената в една от одитираните държави-членки. Все пак ще трябва да се направи пълна оценка на свързаните с това разходи и ползи (финансови и нефинансови).

(4) В съответствие с член 9 от Регламент (ЕИО) № 2454/93. Между 2004 и 2006 г. са се провели 34 такива заседания.

19. Комисията смята, че действащият шестмесечен срок не е реалистичен и направи предложение за изменение на член 9 от РПМКО, съгласно което срокът за изпълнение на мярката би трябвало да се счита от датата на заседанието, на което тази мярка е приета. Това обаче би могло да удължи периода, през който в различните държави-членки може да съществуват несъответстващи тълкувания на тарифното класиране на вносни или износни стоки.

### **Финансова отговорност на държава-членка, която е издала неправилна ОТИ**

20. Държавите-членки са отговорни финансово за загубата на традиционни собствени ресурси, причинена от техни административни грешки, независимо от степента на небрежност<sup>(1)</sup>. Комисията обаче не е разглеждала систематично въпроса за евентуалната финансова отговорност на държава-членка, която е издала неправилно тарифно класиране в ОТИ.

21. Според базата данни ЕВТИ-3 през 2005 г. е имало 1 080 случая на ОТИ, които са анулирани от държавите-членки поради неправилно тарифно класиране, а през 2006 г. — 1 134 такива случая. Не всички анулирани ОТИ, обаче, непременно имат финансови последици. Липсва достоверна оценка както на броя митнически декларации, така и на размера на вносните мита, засегнати от анулираните ОТИ. Това се дължи на факта, че притежавашите ОТИ икономически оператори не са задължени да ги декларират при внасянето на стоки (вж. точка 26).

### **Използване на базата данни ЕВТИ-3**

22. Базата данни ЕВТИ-3 позволява на Комисията да провери дали заявленията и решенията за издаване на ОТИ, както и ОТИ, които се обезсилват<sup>(2)</sup> или анулират, се нанасят своевременно в базата данни. Комисията обаче не е използвала максимално възможностите за мониторинг на регистрираните от държавите-членки данни, които базата данни ЕВТИ-3 осигурява (например възможно е да се провери времето между началната дата на валидност на ОТИ и датата, на която е била регистрирана в базата данни)<sup>(3)</sup>. Ако базата данни беше използвана по-систематично, някои от констатираните забавяния, особено закъснялото актуализиране на базата данни от държавите-членки, щяха да бъдат забелязани и преодолени на по-ранен етап.

23. Въвеждането на точна информация в базата данни ЕВТИ-3 от държавите-членки и по-честото използване на нейните възможности биха били от полза както за тях, така и за Комисията при извършването на мониторинг на заявленията и решенията за издаване на ОТИ в други държави-членки. Комисията е организирала обучение, основано на принципа, че Комисията обучава обучители, които след това обучават ползвателите в своята държава-членка. Не във всички случаи обаче това знание е било разпространено на оперативно ниво в държавите-членки.

(1) В съответствие с Решение С-392/02 на Съда на Европейските общности (ОВ С 330, 24.12.2005 г., стр. 1).

(2) Член 8 от Регламент (ЕИО) № 2913/92.

(3) ГД „Данъчно облагане и митнически съюз“, която отговаря за базата данни, използва само 1,5 служители за тази задача.

24. Речникът с термините, използвани в базата данни ЕВТИ-3, не е актуализиран. Това намалява ползата от тази база, тъй като някои ключови думи не са включени.

25. Интерфейсът за потребителите на публичната база данни ЕВТИ-3 не е изцяло преведен на езиците на държавите-членки, които се присъединиха към ЕС през 2004 г. Това ограничава нейното използване в тези страни.

### **Адекватност на нормативната уредба**

26. Тъй като титулярът на ОТИ не е правно задължен да представи своята ОТИ, когато декларира стоките при внос (или износ), ОТИ рядко биват представяни. На практика когато ОТИ не се декларира, това затруднява митниците да установят дали деклараторът в действителност притежава ОТИ за стоките. Затова понастоящем Комисията не разполага с реалистична оценка на стойността или количеството на внесените стоки, обхванати от ОТИ.

27. Титулярите на ОТИ рядко подават искане за „gratisен период“<sup>(4)</sup>. Когато обаче се отпусна gratisен период, за митническите органи е трудно да следят за непревишаването на максималните количества стоки, определени в обвързващите договори и подлежащи на gratisен период. Това се дължи на факта, че тези стоки могат да продължат да бъдат внасяни във всяка една държава-членка, без икономическите оператори да са задължени да декларират, че им е отпуснат „gratisен период“.

### **Управление на ОТИ в държавите-членки**

28. Всяка от шестте одитирани държави-членки е създавала специфичен отдел, който се занимава с обработването на ОТИ. Беше установено, че инструкциите, които те използват или дават на икономическите оператори, са съгласувани със съответните регламенти и административни указания.

29. Въз основа на 155-те проверени досиета за ОТИ одиторите на Палатата стигнаха до заключението, че обработката на заявленията, подавани от икономическите оператори, и издаването на ОТИ са задоволителни. Някои митнически проверки обаче не са регистрирани (точка 31) и предприеманите действия не винаги са били своевременни и уместни (точки 32—37). В някои държави-членки ОТИ почти не се взема предвид при извършването от тях проверки (точка 38).

30. 185 декларации за внос бяха подбрани от Палатата с цел да се провери дали икономическите оператори използват правилно своите ОТИ или се опитват да класират стоките, за които притежават ОТИ, по други тарифни кодове. Не са установени доказателства за подобни грешки.

(4) Вж. точка 7.



## Издаване на ОТИ

31. Съгласно указанията на Комисията митниците трябва да проверяват дали заявителят е подал други заявления за ОТИ за същите стоки в други държави-членки и дали съществуват различаващи се ОТИ. В три от одитираните държави-членки проверките или не са извършени в повечето случаи <sup>(1)</sup>, или въобще не са документирани <sup>(2)</sup>. Тези проверки са от голямо значение за предотвратяването на т. нар. „пазаруване“ на ОТИ, при което икономическият оператор подава заявления в различни държави-членки за ОТИ за една и съща стока с цел да използва тази с най-изгодното тарифно класиране в целия ЕС.

32. Митническите органи на държавите-членки трябва своевременно да регистрират подадените заявления за ОТИ и издадените ОТИ в базата данни ЕВТИ-3 <sup>(3)</sup>. В три от посетените държави-членки <sup>(4)</sup> се наблюдават системни закъснения при вписването на заявленията за ОТИ и издадените ОТИ в базата данни ЕВТИ-3. В една държава-членка <sup>(5)</sup> отхвърлените заявления за ОТИ не са регистрирани в базата данни, въпреки че причината за отказа е била „пазаруване“ на ОТИ. Когато подадените заявления за ОТИ и издадените ОТИ не се нанасят в базата данни, на практика няма начин да се предотврати издаването на различаващи се ОТИ от други държави-членки за същите стоки.

33. Не съществуват специфични законни срокове за издаване на ОТИ. В административните указания на Комисията се препоръчва ОТИ да се издават в рамките на 3—4 седмици след подаването на заявлението. Четири от проверените държави-членки <sup>(6)</sup> не са спазили тази препоръка. Три държави-членки <sup>(7)</sup> не са уведомявали заявителите, че са получили цялата информация, необходима за вземането на решение <sup>(8)</sup>.

## Обезсилване или анулиране на ОТИ

34. ОТИ се обезсилва, ако впоследствие се установи, че е била издадена въз основа на невярна или непълна информация, предоставена от заявителя <sup>(9)</sup>. ОТИ се анулира, когато Европейският съюз приеме нова законова мярка в противоречие с издадената ОТИ, когато ОТИ вече не съответства на тълкуването на митническите номенклатури или когато ОТИ бъде отменена или изменена <sup>(10)</sup>.

<sup>(1)</sup> Дания.

<sup>(2)</sup> Германия и Гърция.

<sup>(3)</sup> В съответствие с член 8, параграф 1 от Регламент (ЕИО) № 2454/93.

<sup>(4)</sup> Германия, Унгария и Словения.

<sup>(5)</sup> Унгария.

<sup>(6)</sup> Дания, Германия, Гърция, Словения.

<sup>(7)</sup> Дания, Гърция, Словения.

<sup>(8)</sup> В съответствие с член 6, параграф 4 от Регламент (ЕИО) № 2454/93.

<sup>(9)</sup> Член 8 от Регламент (ЕИО) № 2913/92.

<sup>(10)</sup> Член 9 и член 12, параграф 5 от Регламент (ЕИО) № 2913/92.

35. Издалият ОТИ митнически орган трябва да уведоми Комисията за нейното обезсилване или анулиране във възможно най-кратък срок <sup>(11)</sup>. В две от проверените държави-членки <sup>(12)</sup> са установени закъснения при въвеждането на обезсилването или анулирането на ОТИ в базата данни ЕВТИ-3. В друга държава-членка <sup>(13)</sup> близо 3 000 анулирани или обезсилени ОТИ все още са регистрирани като валидни в базата данни ЕВТИ-3 поради проблеми с интерфейса между националната ИТ система и базата данни ЕВТИ-3. Ако анулираните или обезсилени ОТИ не се регистрират своевременно в базата данни ЕВТИ-3, митническите органи и икономическите оператори могат да считат тези ОТИ за все още валидни и съответно те да бъдат използвани от техните титуляри.

36. В два случая на различаващи се ОТИ, идентифицирани от една държава-членка <sup>(5)</sup>, консултирането с другите две засегнати държави-членки <sup>(14)</sup> е започнало през юни 2005 г. и с една от тях е завършило в края на май 2006 г. <sup>(15)</sup>. Нито в нормативната уредба, нито в указанията на Комисията е определен срок, в който държавите-членки трябва да дадат отговор в такива случаи.

37. В една държава-членка <sup>(13)</sup> ОТИ е била отменена, вместо да бъде обезсилена. Същата държава-членка е отпуснала 13 гратисни периода през 2006 г. Нито един от тях не е регистриран в базата данни ЕВТИ-3.

## Съгласуване на ОТИ с декларациите за внос

38. Когато даден вносител декларира ОТИ в своята декларация за внос, тя може да бъде сверена с ОТИ като част от проверките на митническите органи относно тарифното класиране. Това е допълнителна полза от системата за ОТИ, с която се повишава нивото на контрол в държавите-членки. В две от посетените държави-членки <sup>(16)</sup> няма доказателства, че ОТИ се проверяват по този начин.

## ЗАКЛЮЧЕНИЯ И ПРЕПОРЪКИ

### Общи заключения

39. Извършеният от Палатата одит потвърди, че системата за Обвързваща тарифна информация като цяло е добре замислена. ОТИ е полезен механизъм, чрез който икономическите оператори могат да получат сигурност относно тарифното класиране на стоките, преди да вземат решение за внос (или износ). Тази система спомага за еднаквото тарифно класиране в рамките на ЕС, което е изискване на СТО и е важен елемент от митническия съюз на Европейската общност.

<sup>(11)</sup> Член 13 от Регламент (ЕИО) № 2454/93.

<sup>(12)</sup> Германия и Унгария.

<sup>(13)</sup> Обединеното кралство.

<sup>(14)</sup> Белгия и Нидерландия.

<sup>(15)</sup> Белгия.

<sup>(16)</sup> Дания и Гърция.

40. Когато ОТИ се издава в съответствие с Общата митническа тарифа и се прилага правилно и ефективно, тя наистина има принос за гарантирането на правилното определяне на традиционните собствени ресурси по отношение на стоките, които подлежат на ОТИ.

41. Въпреки че Комисията като цяло е управлявала системата адекватно, бяха констатирани известни слабости, по-специално в областта на контрола. Необходими са определени промени за подобряване на цялостното функциониране на системата и нейното пълноценно използване по предназначение. Правните разпоредби биха имали по-силно действие, ако икономическите оператори бяха задължени да посочват ОТИ в декларациите за внос.

42. Проверените държави-членки до голяма степен са прилагали законовите разпоредби по отношение на ОТИ, макар че по време на одита бяха констатирани някои недостатъци, които биха могли да се отразят на традиционните собствени ресурси.

### Конкретни заключения и препоръки

#### Разглеждане на класиранията в ОТИ от Комитета по Митническия кодекс

43. Комитетът по Митническия кодекс разрешава проблемите с класиранията в ОТИ, когато държавите-членки не могат да стигнат до споразумение след двустранни обсъждания. Настоящата процедура на Комитета може да доведе до превишаване на определения в член 9 на РПМКО срок, като по този начин удължи периода от време, в който може да съществува несъответстващо тарифно класиране на една и съща стока (вж. точки 17—19).

44. Комисията следва да въведе следните подобрения:

- а) Работните процедури на Комитета по Митническия кодекс следва да бъдат рационализирани, а факторите, които биха могли да доведат до големи забавяния, да бъдат премахнати.
- б) Следва да се направи преоценка на максималния срок за разрешаване на проблемите с класирането в ОТИ.
- в) Броят служители на Комисията, които се занимават с ОТИ, би трябвало да бъде преразгледан с оглед на сроковете за разрешаване на проблемите с класиранията.

#### Финансова отговорност на държава-членка, която е издала неправилна ОТИ

45. Комисията не държи систематично под отговорност държавите-членки за загубите в резултат на издаването на неправилни ОТИ. Този въпрос би трябвало да се разгледа (вж. точки 20 и 21).

Комисията следва да направи пълна оценка на финансовото въздействие от издаването на неправилни ОТИ и да държи държавите-членки финансово отговорни за произтичащите от това загуби на традиционни собствени ресурси.

#### Използване на базата данни ЕВТИ-3

46. Управляваната от Комисията централизирана база данни ЕВТИ-3 следва да се актуализира и да съдържа всички заявления и решения за издаване на ОТИ с цел повишаване на ефективността на системата за ОТИ в целия Европейски съюз. Следователно тя представлява ключовият елемент на системата, но някои от потенциалните ѝ предимства не се използват достатъчно (вж. точки 22—25).

Комисията следва да:

- а) използва по-активно възможностите на базата данни ЕВТИ-3 за идентифициране на случаите, в които държавите-членки не управляват ОТИ в съответствие със законовите разпоредби;
- б) насочи организираното от нея обучение относно базата данни ЕВТИ-3 по-скоро към оперативното ниво в държавите-членки;
- в) актуализира речника с термини с цел базата данни ЕВТИ-3 да бъде максимално полезна;
- г) преведе интерфейса за потребителите на публичната база данни ЕВТИ-3 на всички езици на държавите-членки, присъединили се към ЕС след 2004 г.

#### Адекватност на нормативната уредба

47. По време на одита бяха установени някои слабости в нормативната уредба (вж. точки 26, 27 и 36):

- а) С цел улесняване на митническите проверки е важно ОТИ да се декларира при внасянето на стоките и поради това титулярите на ОТИ би следвало да са задължени да декларират ОТИ. Това би позволило също така да се определят стойността и обемът на обхванатите от ОТИ вносни стоки.
- б) Комисията следва да потърси начини за преодоляването на недостатъците по отношение на контрола на системата за отпускане на гратисен период. Така например ИТ системата, създадена за управление на квотите, може да се разшири по такъв начин, че да обхваща и гратисния период за ОТИ.
- в) Комисията следва да определи разумен срок за консултиране между държавите-членки за разрешаването на проблемите с класиранията в ОТИ. Ако не може да се стигне до споразумение в рамките на този срок, случаят би трябвало да се препраща до Комисията.

**Изпълнение на системата за ОТИ от държавите-членки**

48. Макар че одитираните държави-членки като цяло са прилагали правилно законовите разпоредби, бяха отбелязани някои слабости в тяхното изпълнение (вж. точки 31—38).

Комисията следва да насърчава държавите-членки:

- а) да отстраняват своевременно всякакви системни проблеми, свързани с техните процедури и ИТ системи:

- б) да актуализират базата данни ЕВТИ-3 в кратки срокове;
- в) преди да издадат ОТИ, да проверяват дали заявителят не е подал заявления за ОТИ за същите стоки в други държави-членки и дали не съществуват различаващи се ОТИ;
- г) да издават ОТИ във възможно най-кратък срок съгласно член 7, параграф 1 от Регламент (ЕИО) № 2454/93;
- д) да издадат инструкции до своите митнически органи да включват кръстосани проверки на декларациите за внос с ОТИ при осъществяването на митническия контрол.

Настоящият доклад беше приет от Сметната палата в Люксембург на заседанието ѝ от 6 март 2008 година.

За Сметната палата  
Vitor Manuel DA SILVA CALDEIRA  
Председател

## ПРИЛОЖЕНИЕ I

## ИЗДАДЕНИ ОТИ ПО ДЪРЖАВИ-ЧЛЕНКИ

Държава-членка	За 2005 г.	За 2006 г.	Все още валидни към 16 юли 2007 г.	
				от които по-стари от 6 години
BE	415	483	1 861	0
BG	не е била в ЕС	не е била в ЕС	45	0
CZ	622	750	1 928	0
DK	170	141	717	0
DE	17 509	19 891	68 163	0
EE	12	9	21	0
IE	1 240	1 626	5 707	10 <sup>(1)</sup>
EL	3	6	40	0
ES	461	513	2 995	0
FR	6 188	5 762	23 207	2 <sup>(2)</sup>
IT	130	236	847	0
CY	4	9	25	0
LV	258	92	436	0
LT	204	32	389	0
LU	0	9	36	0
HU	185	137	609	0
MT	11	1	11	0
NL	2 780	4 356	12 943	3 <sup>(1)</sup>
RO	не е била в ЕС	не е била в ЕС	14	0
AT	742	708	2 851	0
PL	1 130	841	2 541	0
PT	197	128	898	0
SI	239	265	847	0
SK	298	263	803	0
FI	249	306	1 379	0
SE	274	362	1 781	0
UK	8 255	9 140	36 454	0
Общо	41 576	46 066	167 548	15

Източник (данни и пояснения): Европейска комисия/ГД „Данъчно облагане и митнически съюз“/Отдел В3.

Забележки:

- (<sup>1</sup>) Ирландия и Нидерландия: ОТИ, които са по-стари от 6 години, са преизпадени, но датите им на издаване не са променени.  
 (<sup>2</sup>) Франция: допусната е печатна грешка в датата на издаване на 2 ОТИ.

## ПРИЛОЖЕНИЕ II

## ОБОБЩЕНИЕ НА КОНСТАТАЦИИТЕ И ОЦЕНКИТЕ ЗА КОМИСИЯТА И ШЕСТТЕ ПОСЕТЕНИ ДЪРЖАВИ-ЧЛЕНКИ

	COM	DK	DE	EL	HU	SI	UK
<b>Управление на ОТИ от Комисията</b>							
Процедурата на Комитета по Митническият кодекс може да доведе до неспазване на установените законови срокове	×						
Финансовата отговорност при издаването на неправилно тарифно класиране в ОТИ не се проследява систематично	×						
Интерфейсът за потребителите на публичната база данни ЕВТИ-3 не е изцяло преведен на езиците на държавите-членки, присъединили се към ЕС след 2004 г.	×						
Базата данни ЕВТИ-3 не се използва систематично	×						
Речникът на базата данни ЕВТИ-3 не е актуализиран	×						
Слабости в нормативната уредба (незадължително деклариране на ОТИ, гратисни периоди, срокове)	×						
<b>Общо управление на ОТИ от държавите-членки</b>							
Технически затруднения в интерфейса между националната база данни и базата данни ЕВТИ-3							×
<b>Издаване на ОТИ</b>							
Не е извършено или не е документирано консултирането с базата данни ЕВТИ-3		×	×	×			
Икономическите оператори не са уведомявани за получаването на пълна документация по заявлението за ОТИ		×		×		×	
Забавяне при подаване на информация за заявления за ОТИ или издадени ОТИ към базата данни ЕВТИ-3			×		×	×	
<b>Отхвърляне на заявления за ОТИ</b>							
Заявленията не са регистрирани в базата данни ЕВТИ-3					×		
<b>Обезсилване/Анулиране на ОТИ</b>							
Забавяне при актуализирането на базата данни ЕВТИ-3			×		×		
Базата данни ЕВТИ-3 не е актуализирана							×
ОТИ е отменена, вместо да бъде обезсилена							×
Забавяне при уведомяването на Комисията за несъответстващи ОТИ					×		
<b>Удължаване на валидността на ОТИ (гратисен период)</b>							
Гратисният период не е актуализиран в базата данни ЕВТИ-3							×
<b>Използване на ОТИ</b>							
Използването на ОТИ не е подложено на кръстосана проверка с декларациите за внос или липсват налични доказателства за това		×		×			

**ОТГОВОР НА КОМИСИЯТА****РЕЗЮМЕ**

II. Макар съществуването на системата за ОТИ да свидетелства за еднаквото прилагане на митническата политика в ЕС, основната цел на ОТИ е да даде на икономическите оператори правна сигурност по отношение на тарифното класиране на стоките.

III. Както личи от увеличаващия се всяка година брой издадени ОТИ, това е успешен механизъм, за чието подобряване Комисията и държавите-членки полагат непрестанни усилия.

- a) Административните указания посочват, че в случай че въпрос, свързан с класиране, бъде отнесен до Комитета по Митническия кодекс, държавите-членки не могат да издават ОТИ, докато въпросът не бъде разрешен. Разрешаването на тези казуси от Комитета изисква време поради процедурите, свързани с решението за комитология (Решение 1999/468/ЕО на Съвета от 28 юни 1999 г. (ОВ L 184, 17.7.1999 г.).
- б) Комисията преследва използването на неточни ОТИ, отразяващи се неблагоприятно върху традиционните собствени ресурси, когато научи за такива ОТИ посредством инспекциите, разследванията и контрола на документи, които извършва. Размерът на потенциално засегнатите традиционни собствени ресурси може да варира значително, а броят да е ограничен, така че не би било реално да се правят предварителни оценки.
- в) В рамките на ограничените разполагаеми човешки ресурси, справките в базата данни ЕВТИ-3 са основани на анализ на риска.

През юни 2007 г. Комисията стартира първата фаза на мониторинг на ЕВТИ, за да проучи как държавите-членки издават ОТИ. До този момент са проведени 6 проверки на място, като за 2008 г. са предвидени още 8.

- г) Комисията последователно призовава държавите-членки да правят справки в базата данни ЕВТИ-3 за заявления за ОТИ или различаващи се ОТИ. Предвид сложността на тарифното класиране и множеството технически елементи, свързани с него, има ред причини, поради които издаването на ОТИ може да отнеме време.
- д) Настоящото законодателство не задължава притежаващите ОТИ икономически оператори да я декларират или да я използват при митническо освобождаване на свои стоки, но Модернизиращият митнически кодекс, чието приемане се очаква през 2008 г., ще направи ОТИ обвързваща за титуляра. Разпоредбите за прилагане на Модернизиращия митнически кодекс ще формулират условията за деклариране на ОТИ.

В контекста на улесняването на търговията стойността на стоките, търгувани чрез използване на ОТИ, не се отразява на ефективността на самия механизъм.

- е) Както признава Палатата, гратисни периоди се отпускат рядко, но в момента, във взаимодействие с държавите-членки в Комитета по Митническия кодекс, Комисията разглежда възможностите за затягане на контрола върху отпускането им.

**IV.**

- a) С цел да подобри работата на Комитета по Митническия кодекс, Комисията въведе неотдавна стандартизиран образец за запитвания, свързани с тарифното класиране.
- б) В рамките на ресурсите, с които разполага, и доколкото системата позволява това, Комисията активно анализира данните в ЕВТИ-3.
- в) Както е посочено в отговора на параграф III д), Модернизиращият митнически кодекс ще направи ОТИ обвързваща за титуляра. Разпоредбите за прилагане на Модернизиращия митнически кодекс ще определят условията за деклариране на ОТИ.

**КОНСТАТАЦИИ**

16. Комисията полага непрестанни усилия за усъвършенстване на прилагането на законодателството, свързано с издаване на ОТИ. Въвеждането на Модернизирания митнически кодекс дава възможност Комисията да подобри разпоредбите за прилагане и административните указания.

18. Системата за ОТИ е вектор за изясняване и балансиране на различни мнения за тарифно класиране и доказва, че ОТИ е полезен инструмент, гарантиращ, че Общността спазва задълженията си по ГАТТ.

а) За да ускори процедурата, Комисията въведе образец за запитвания, свързани с тарифното класиране. Образецът изисква предоставяне на цялата информация от самото начало и се използва от м. ноември 2007 г.

19. В контекста на Модернизирания митнически кодекс Комисията има намерение да измени съответните разпоредби за прилагане, за да направи срока по-реалистичен.

20. Комисията преследва използването на неточни ОТИ, отразяващи се неблагоприятно върху традиционните собствени ресурси, когато научи за такива ОТИ посредством инспекциите, разследванията и контрола на документи, които извършва.

21. Броят на обезсилените поради неточно класиране ОТИ са по-малко от 1 % от общия брой на валидните ОТИ през дадена година (валидните ОТИ през 2007 г. са били приблизително 170 000).

22. Базата данни ЕВТИ-3 е създадена, за да гарантира прозрачността на митническата информация, да осигури еднакво третиране на всички икономически оператори и да позволи на митническите власти да установят — в случаите, когато трябва да класират определени стоки — дали съществува решение за класиране на подобни стоки от друга европейска митническа служба. Създадена е, за да изпълнява тези ключови задачи, а не за да проверява действията на държавите-членки.

Все пак в рамките на ограничените човешки ресурси, с които разполага, Комисията прави справки в базата данни ЕВТИ-3, опирайки се на анализ на риска.

23. Въвеждането на точни и надеждни данни е в центъра на насоките и обученията на Комисията и е важен елемент от проверките на място. Комисията ще продължи да оказва подкрепа на държавите-членки с оглед на постигане на подобрения.

Комисията предоставя обучения на служители, определени от съответните администрации. Държавите-членки отговарят за разпространяването на придобитите знания в рамките на администрацията.

24. Комисията е съгласна, че тезаурусът (речникът с термини) следва да бъде осъвременен, и проучва как това да бъде направено по най-ефективен начин.

25. Комисията е съгласна, че публичната база данни ЕВТИ трябва да бъде достъпна на 22 езика и това следва да стане факт през първото тримесечие на 2008 г.

26. Модернизираният митнически кодекс, чието приемане се очаква през 2008 г., ще направи ОТИ обвързваща за титуляра. Разпоредбите за прилагане на Модернизирания митнически кодекс ще определят условията за деклариране на ОТИ.

27. Независимо от незначителния брой отпуснати „гратисни периоди“ (348 през 2005 г. и 145 през 2006 г., представляващи съответно около 0,2 % и 0,1 % от приблизително 170 000 валидни ОТИ във всеки един момент), в Комитета по Митническия кодекс с държавите-членки е обсъждан въпросът за затягане на контрола върху отпускането на „гратисни периоди“. По-конкретно се обмисля използването на формуляр за контрол върху количествата предмет на гратисни периоди.

29. Комисията ще обсъди с държавите-членки недостатъците, установени от Палатата по отношение на обработването на заявления за ОТИ и издаването на ОТИ. Във връзка с текущите проверки на място в държавите-членки Комисията получи уверения, че макар да не се документира, необходимият контрол се упражнява.

31. Извършените досега проверки на място установиха, че в това отношение в държавите-членки съществуват различни подходи — от формални контролни списъци до неформални записки за упражнен контрол. Все пак Комисията ще продължи да насърчава държавите-членки да възприемат по-формален подход към документирането на извършения контрол.

32. Признавайки важноста на своевременното въвеждане на заявленията за ОТИ и на издадените ОТИ в базата данни ЕВТИ-3, Комисията ще продължи да напомня на държавите-членки задълженията им по съблюдуване на законодателството и да насърчава добрите практики. Съвместно със заинтересованите държави-членки Комисията вече е предприела действия във връзка с установените от Палатата случаи на неспазване на правните изисквания.

35. По проблема с интерфейса, при който в базата данни ЕВТИ-3 фигурираха като валидни 3 000 ОТИ, обезсилени от администрацията на държава-членка, заинтересованата държава-членка е съобщила, че техническият проблем е бил разрешен и въпросните ОТИ вече фигурират като обезсилени в ЕВТИ-3.

36. При преразглеждането на изпълнителните разпоредби във връзка с Модернизирания митнически кодекс Комисията възнамерява да въведе стриктни срокове за отговор при консултации между държавите-членки.

37. Заинтересованата държава-членка е потвърдила пред Комисията, че е преразгледала процедурите си и вече спазва задълженията си. Продължават последващите мерки.

38. Извършват се чести митнически проверки за последващ контрол и съществуването на ОТИ се потвърждава именно при тях.

Настоящото законодателство не задължава икономическите оператори, притежаващи ОТИ, да я декларират или да я използват при митническо освобождаване на свои стоки, но Модернизиращият митнически кодекс ще направи ОТИ обвързваща за титуляра, вж. отговора на параграф 26.

## ЗАКЛЮЧЕНИЯ И ПРЕПОРЪКИ

39—41. Както личи от увеличаващия се всяка година брой издадени ОТИ, това е успешен механизъм, за чието подобряване Комисията и държавите-членки полагат непрестанни усилия, като при установяване на проблеми съществуват процедури за преодоляването им.

Очакваното приемане на Модернизиращия митнически кодекс през 2008 г. ще доведе до подобренията в законодателството, посочени от Палатата в параграф 41.

42. Комисията е дала обяснения относно действията, които предприема в случай на потенциално засегнати собствени ресурси, вж. напр. отговора на параграф 20.

43. Комисията неотдавна предприе стъпки за подобряване и оптимизиране на ефективността на процеса за вземане на решения в Комитета по Митническия кодекс, вж. отговора на параграф 44, буква а).

44.

а) Комисията предприе стъпки за справяне с ненужните забавяния поради липса на информация, като през ноември 2007 г. въведе образец за запитвания, свързани с тарифното класиране.

б) Комисията обмисля изменението на член 9 от разпоредбите за прилагане на Митническия кодекс на Общността (РПМКО), с оглед на това да бъде възприет по-реалистичен срок.

в) От 2008 г. Комисията ще увеличи броя на служителите, занимаващи се с ОТИ.

45. Комисията преследва използването на неточни ОТИ, отразяващи се неблагоприятно върху традиционните собствени ресурси, когато научи за такива ОТИ посредством инспекциите, разследванията и контрола на документи, които извършва.

46. В повечето случаи държавите-членки въвеждат регулярно ежедневно заявления за ОТИ и издадените ОТИ.

а) В рамките на ограничените разполагаеми човешки ресурси в базата данни ЕВТИ-3 се извършват справки, основани на анализ на риска.

б) Комисията предоставя обучения на служители, определени от съответните администрации. В съответствие с препоръката на Палатата Комисията ще продължи да напомня на държавите-членки, че от лицата, определени за участие в обученията, се очаква да разпространяват придобитите информация и умения сред своите колеги.

в) Комисията признава важноста на тази препоръка и вече е обсъдила методи за осъвременяване и допълнително развиване на тезауруса (речника с термини).

г) Преводът на интерфейса на публичната база данни ЕВТИ на 22 езика ще приключи през първото тримесечие на 2008 г.

47.

а) Модернизиращият митнически кодекс, чието приемане се очаква през 2008 г., ще направи ОТИ обвързваща за титуляра. В разпоредбите за прилагане на Модернизиращия митнически кодекс ще бъдат определени условията за деклариране на ОТИ.

б) В Комитета по Митническия кодекс Комисията обсъжда с държавите-членки възможностите за преодоляване на недостатъците при контрола върху системата за гратисни периоди. По-конкретно се обмисля използването на формуляр за контрол върху количествата предмет на рядко отпусканите гратисни периоди. Освен това разпоредбите за гратисните периоди в разпоредбите за прилагане на Модернизиращия митнически кодекс ще бъдат по-строги.

в) Комисията възнамерява да въведе, във взаимодействие с държавите-членки, стриктен срок за даване на отговор при двустранни консултации.

48. Комисията ще продължи да насърчава държавите-членки да усъвършенстват прилагането на системата за ОТИ в съответствие с препоръките на Палатата.

а) Комисията ще продължи да насърчава и да подпомага държавите-членки при разрешаване на срещани от тях системни проблеми. Само четири държави-членки имат свои национални системи за ОТИ, като тези системи функционират паралелно с ЕВТИ-3, разработена и предоставена от Комисията. В този смисъл всички проблеми, свързани с ЕВТИ-3, се разрешават от Комисията.

б) Комисията ще продължи да напомня на държавите-членки задълженията им по събиждане на законодателството за своевременно въвеждане на заявленията за ОТИ и на издадените ОТИ в базата данни ЕВТИ-3.

в) Административните указания посочват ясно, че администрациите следва да правят справки в базата данни, когато получат заявление и преди да издадат ОТИ. Начинът на прилагане на указанията е от компетенциите на всяка отделна администрация.



- 
- г) Комисията ще продължи да насърчава държавите-членки да издават ОТИ в толкова кратки срокове, колкото е необходимо за вземане на основателни и точни решения.
- д) Комисията ще продължи да призовава държавите-членки да не престават да упражняват контрол върху използването на ОТИ.
-