

Specialioji ataskaita

**Naujų vaizdo technologijų
naudojimas bendros žemės ūkio
politikos stebėjimui: apskritai
daroma nuosekli pažanga, bet
klimato ir aplinkos stebėjimo
srityje ji lėtesnė**



EUROPOS
AUDITO
RŪMAI

Turinys

	Dalis
Santrauka	I–VIII
Ižanga	01–19
Bendra žemės ūkio politika	01–03
Palydovinių nuotraukų naudojimas tikrinant paramą už plotą	04–10
Programos „Copernicus“ palydovų „Sentinel“ duomenų naudojimas vykdant paramos už plotą stebėjimą	11–14
Numatoma naujo stebėjimo metodo nauda	15–19
Audito apimtis ir metodas	20–22
Pastabos	23–76
Komisija rėmė naujų technologijų naudojimą	23–44
Patikrų vykdant stebėjimą teisinė sistema tapo aiškesnė	24–30
Komisija skatino ir rėmė naujojo metodo taikymą	31
Komisija ieškojo būdų, kaip sumažinti sklypų, dėl kurių reikia vykdyti tolesnę patikrą, skaičių	32–37
ES finansuojamos debesijos paslaugos buvo labiau naudojamos testavimui, o ne veiklos stebėjimui	38–40
Mokslinių tyrimų projektų rezultatai dar nėra panaudoti	41–44
Kai kurios valstybės narės ėmėsi veiksmų naujoms technologijoms diegti tiesioginių išmokų srityje	45–58
2019 m. 15 mokėjimo agentūrų atrankiniu būdu atliko patikras vykdydamos stebėjimą	46–50
Mokėjimo agentūros naujas vaizdo technologijas taiko ne tik atlikdamos patikras vykdant stebėjimą	51–54
Kliūtys diegti naujas technologijas	55–58
Lėtesnė pažanga įgyvendinant uždavinį dėl naujų technologijų naudojimo aplinkos ir klimato reikalavimams stebėti	59–76
Skatindama taikyti stebėjimo metodą Komisija pirmenybę teikė tiesioginių išmokų schemoms	63–67

Mokėjimo agentūros stebėjimo metodo kol kas netaiko patikroms pagal kompleksinės paramos sistemą bei kaimo plėtros agrarinės aplinkosaugos ir klimato schemas	68–72
Komisija nereikalauja, kad valstybės narės taikytų naujas technologijas vykdydamos tiesioginę žemės ūkio poveikio aplinkai ir klimatui stebėjimą laikotarpiu po 2020 m.	73–76
Išvados ir rekomendacijos	77–84
Akronimai ir santrumpos	
Žodynėlis	
Komisijos atsakymai	
Audito grupė	
Tvarkaraštis	

Santrauka

I Bendroje žemės ūkio politikoje (BŽŪP) jau seniai naudojamos palydovinės arba aeronuotraukos paramai už plotą tikrinti; šiuo metu ši parama sudaro beveik 80 % viso žemės ūkiui ir kaimo plėtrai skiriamo ES finansavimo. Kadangi šios nuotraukos paprastai yra labai didelės erdvinės skiriamosios gebos, iki 2017 m. jos nebuvo teikiamos pakankamai dažnai, kad būtų galima tikrinti žemės ūkio paskirties žemėje per visus metus vykdomą veiklą (pavyzdžiui, derliaus nuėmimą).

II Nuo 2017 m. kovo mėn. ES priklausantys programos „Copernicus“ palydovai „Sentinel 1“ ir „Sentinel 2“ dideliu dažnumu teikia laisvai prieinamas didelės skiriamosios gebos nuotraukas ir tai gali iš esmės pakeisti žemės ūkio veiklos stebėjimui taikomą Žemės žvalgomojo stebėjimo technologiją. Kadangi šios nuotraukos daromos dažnai, automatizuotas laiko eilučių duomenų apdorojimas leidžia viso augimo sezono metu be žmogaus įsikišimo nustatyti pasėlius ir atskiruose sklypuose stebėti tam tikrą žemės ūkio praktiką (pavyzdžiui, žemės dirbimą, šienavimą). Nuo 2018 m., vietoj įprastų patikrų laukuose, mokėjimo agentūros gali naudotis programos „Copernicus“ palydovų „Sentinel“ duomenimis.

III Pasak Komisijos ir BŽŪP suinteresuotųjų subjektų, programos „Copernicus“ palydovų „Sentinel“ duomenys ir kitos technologijos, skirtos paramai už plotą stebėti, gali būti labai naudingi ūkininkams, administravimo subjektams ir aplinkai. Audito metu tikrinome, ar Komisija veiksmingai skatino plačiai taikyti šias naujas technologijas ir ar valstybės narės ėmėsi tinkamų veiksmų joms diegti. Nagrinėjome programos „Copernicus“ palydovų „Sentinel“ duomenis, dronų darytas nuotraukas ir geografiškai susietas nuotraukas. Padarytos pažangos naudojant naujas vaizdo technologijas įvertinimas itin aktualus šiuo metu, nes mūsų audito rezultatai galėtų būti pritaikyti BŽŪP po 2020 m.

IV Nustatėme, kad Komisija ir kai kurios valstybės narės ėmėsi veiksmų, kad būtų pasinaudota galimais naujų technologijų pranašumais. Komisija skatino taikyti naujas technologijas rengdama daug konferencijų bei praktinių seminarų ir teikė dvišalę paramą daugeliui mokėjimo agentūrų. 15 iš 66 mokėjimo agentūrų naudojo programos „Copernicus“ palydovų „Sentinel“ duomenis 2019 m. tikrindamos pagal tam tikras schemas pateiktas ir tam tikrų paramos gavėjų grupių paramos paraiškas (patikros vykdant stebėjimą). Atlikus auditą paaiškėjo, kad daugelis mokėjimo agentūrų mano, jog yra kliūčių plačiau naudoti naująsias technologijas.

V Komisija bandė pašalinti ar sumažinti kai kurias iš šių kliūčių, tačiau mokėjimo agentūros tikisi tolesnių Komisijos gairių, kad galėtų priimti teisingus sprendimus ir sumažinti būsimų finansinių pataisų riziką.

VI Perėjimas prie vykdančią stebėjimą atliekamų patikrų reikalauja didelių pakeitimų IT sistemose, specialių išteklių ir ekspertinių žinių. Komisija ėmėsi iniciatyvų, kad palengvintų prieigą prie „Sentinel“ duomenų ir skaitmeninių debesijos duomenų apdorojimo paslaugų, tačiau mokėjimo agentūros vis dar mažai tuo naudojami savo veikloje.

VII Kalbant apie kaimo plėtros schemas ir kompleksinę paramą, nustatėme, kad naujomis technologijomis buvo mažai naudojamos klimato ir aplinkos reikalavimų atitikčiai bei veiksmingumui stebėti. Taip pat darome išvadą, kad šiuo metu siūlomas BŽŪP po 2020 m. veiksmingumo rodiklių rinkinys tiesioginiam stebėjimui pagal „Sentinel“ duomenis vykdyti iš esmės yra netinkamas.

VIII Rekomenduojame Komisijai teikti paskatas valstybėms narėms naudoti patikras vykdančią stebėjimą kaip pagrindinę kontrolės sistemą BŽŪP po 2020 m. Taip pat rekomenduojame Komisijai geriau išnaudoti naujas technologijas aplinkos ir klimato reikalavimų stebėjimui.

Ižanga

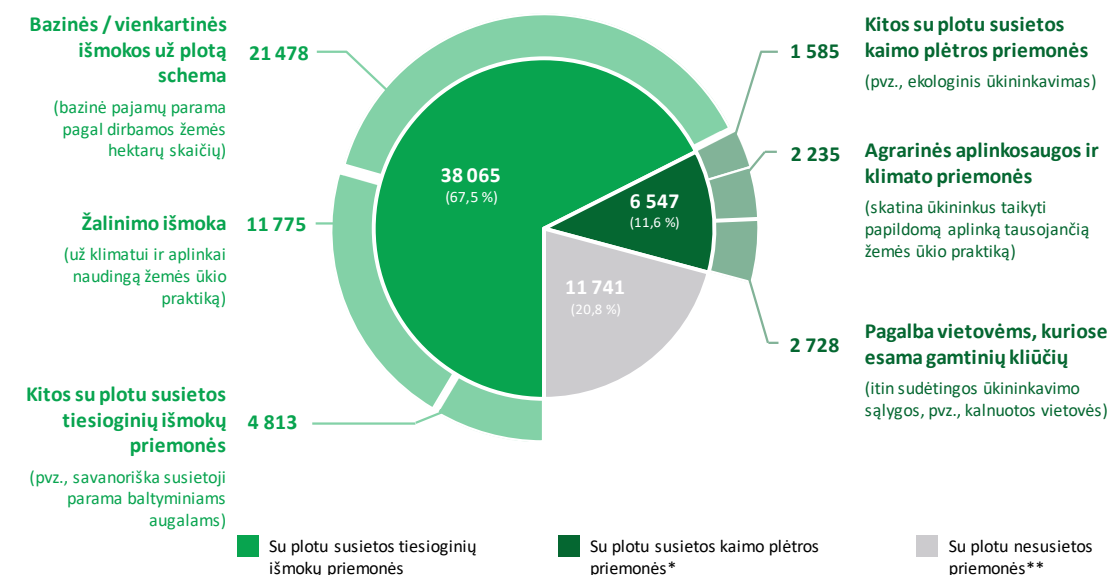
Bendra žemės ūkio politika

01 Valdant ES bendrą žemės ūkio politiką (BŽŪP) dalyvauja ir Komisija, ir valstybės narės. Valstybių narių mokėjimo agentūros yra atsakingos už paraiškų gauti paramą administravimą, pareiškėjų tikrinimą, išmokų mokėjimą ir lėšų panaudojimo stebėjimą. Komisija nustato didžiąją dalį išlaidų, tikrina ir stebi mokėjimo agentūrų darbą ir atsako už ES lėšų panaudojimą. BŽŪP srityje yra trys paramos kategorijos:

- o **tiesioginės išmokos** – skirtos ūkininkų pajamoms remti;
- o **rinkos priemonės** – skirtos sudėtingai padėčiai rinkoje, pavyzdžiui, staigiam kainų kritimui, įveikti; ir
- o **kaimo plėtros priemonės** taikant nacionalines ir regionines programas – skirtos atsižvelgti į konkrečius kaimo vietovių poreikius ir sunkumus.

02 *1 diagramoje* parodyta, kad keturi penktadaliai BŽŪP išlaidų tenka plotu grindžiamoms schemoms pagal tiesiogines išmokas ir kaimo plėtros priemones. Mokėjimo agentūros ūkininkams kasmet moka paramos už plotą išmokas, kurios priklauso nuo dirbamų hektarų skaičiaus ir to, kaip ūkininkai laikosi konkrečių tinkamumo finansuoti taisyklių.

1 diagrama. Pagrindinės BŽŪP paramos schemos ir jų išlaidos (mln. eurų) 2018 m.



* Kai kurios nagrinėtos su plotu susietos priemonės gali turėti su plotu nesusietų elementų, tačiau jie nesudaro paramos schemos didžiosios dalies.

** Su plotu nesusietos priemonės, be kita ko, apima rinkos priemones, investicijas į kaimo plėtrą ir savanorišką susietąją paramą už gyvulius.

Šaltinis: EAR, remiantis Žemės ūkio grąžinamųjų išmokų išlaidų informacinės sistemos (AGREX) ir Komisijos informacija.

03 Ūkininkams skiriama parama gali būti sumažinta, jeigu per patikrinimą nustatoma, jog jie nesilaiko maisto saugos, gyvūnų ir augalų sveikatos, klimato ir aplinkos apsaugos, vandens išteklių apsaugos, gyvūnų gerovės taisyklių ir jų žemės ūkio paskirties žemės išlaikymo sąlygų¹. Ši su sąlygomis susieta parama vadinama kompleksine parama².

Palydovinių nuotraukų naudojimas tikrinant paramą už plotą

04 BŽŪP jau seniai naudojamos aeronuotraukos arba palydovinės nuotraukos tam tikrai paramai už plotą tikrinti. 1992 m. BŽŪP reforma sudarytos sąlygos vietoj patikrų vietoje naudotis palydovinėmis nuotraukomis (žr. 07 dalį). Vykdamas 2003 m. BŽŪP reformą valstybių narių buvo reikalaujama sukurti kompiuterinę visų žemės ūkio

¹ 2014–2020 m. taisyklės dėl kompleksinės paramos reikalavimų apibrėžtos 2013 m. gruodžio 17 d. Europos Parlamento ir Tarybos reglamento (ES) Nr. 1306/2013 dėl bendros žemės ūkio politikos finansavimo, valdymo ir stebėsenos 93 straipsnyje ir II priede.

² Daugiau informacijos apie kompleksinę paramą pateikiama mūsų [Specialiojoje ataskaitoje Nr. 26/2016 „Padidinti kompleksinės paramos veiksmingumą ir padaryti ją paprastesnę tebėra didelė problema“](#).

paskirties sklypų geografinę informacinę sistemą. Pagal 2013 m. BŽŪP reformą tapo privaloma naudotis šia Žemės sklypų identifikavimo sistema (ŽSIS) ir geoerdvine paramos paraiškų programa (GSAA), jas palaipsniui diegiant nuo 2015 m. paramos paraiškoms tikrinti.

05 ŽSIS yra pagrįsta aeronuotraukomis ir palydovinėmis nuotraukomis, kurios yra koreguojamos panaikinant geometrinius iškraipymus (atliekant ortografinės pataisas). Mokėjimo agentūros naudojami ŽSIS atliktos visų paramos už plotą paraiškų kryžminės patikras, kad išmokos būtų išmokėtos tik už reikalavimus atitinkančią žemės ūkio paskirties žemę ir tik vieną kartą už tam tikrą jos plotą. ŽSIS ortografinės nuotraukos yra labai didelės erdvinės skiriamosios gebos (dažniausiai 25–50 cm viename pikselyje, žr. **1 paveikslą**) ir apskritai yra atnaujinamos kas trejus metus.

1 paveikslas. Ortografinė aeronuotrauka iš ŽSIS



© MAPA (Ispanijos žemės ūkio, žuvininkystės ir maisto ministerija)

06 ŽSIS yra mokėjimo agentūrų paramos už plotą schemų integruotos administravimo ir kontrolės sistemos (IAKS) pagrindas. Savo [Specialiojoje ataskaitoje Nr. 25/2016 dėl ŽSIS](#) nustatėme, kad dar yra tobulintinų sričių, tačiau kartu teigiamai įvertinome Komisijos ir mokėjimo agentūrų keletą metų vykdytus veiksmus siekiant padaryti šią sistemą patikimesnę³. Kadangi ŽSIS nuotraukos atnaujinamos nedažnai, mokėjimo agentūros negali jomis naudotis tikrindamos sklype per metus vykdomą veiklą (sodinimo, derliaus nuėmimo, šienavimo ir pan.). Kad patikrintų ūkininkų deklaracijas ir tinkamumo finansuoti taisyklių laikymąsi, mokėjimo agentūros turėjo atlikti maždaug 5 % ūkininkų imties patikrinimus vietoje (žr. [2 paveikslą](#)).

2 paveikslas. Patikra vietoje



Šaltinis: EAR.

07 Patikros vietoje reikalauja daug laiko, brangiai kainuoja ir suteikia tik vienkartinę informaciją apie padėtį lauke. 1992 m. Komisija parengė alternatyvų būdą, kurį taikant žemės ūkio paskirties sklypus galima tikrinti naudojantis komercinių paslaugų teikėjų (pavyzdžiui, SPOT, „WorldView“, „PlanetScope“) visus metus skirtingu laiku darytomis palydovinėmis nuotraukomis; tai vadinama nuotolinio stebėjimo būdu vykdoma patikra (žr. [3 paveikslą](#)). Europos Komisijos Jungtinio tyrimų centro (JRC) duomenimis, visoje ES vidutiniškai 80 % laukų patikrų šiuo metu yra atliekamos nuotolinio stebėjimo būdu. Jeigu mokėjimo agentūra negali padaryti išvados remdamasi šiomis nuotraukomis, inspektorius atlieka trumpą atitinkamų žemės sklypų patikrą vietoje.

³ Taip pat žr. mūsų 2018 m. metinės ataskaitos 7.16–7.18 dalis.

Nors nuotolinio stebėjimo būdu atliekamos patikros kainuoja pigiau⁴, žmogaus įsikišimas vis tiek yra būtinas: operatoriai analizuoja labai didelės skiriamosios gebos (VHR) palydovines nuotraukas, naudodamiesi kompiuterine nuotraukų analize.

3 paveikslas. Nuotolinio stebėjimo būdu vykdomoje patikroje naudojamos palydovinės nuotraukos



WorldView-2

Labai didelės skiriamosios gebos (VHR) nuotraukos, darytos 2016 m. balandžio 15 d.

SPOT 6

Itin didelės skiriamosios gebos (HHR) nuotraukos, darytos 2016 m. birželio 21 d.

SPOT 6

Itin didelės skiriamosios gebos (HHR) nuotraukos, darytos 2016 m. rugpjūčio 26 d.

Šaltinis: JRC.

08 Įdiegus GSAA (žr. **04** dalį) ūkininkams suteikiama galimybė paramos paraiškas ir mokėjimo prašymus teikti elektroniniu būdu, nurodant savo deklaruojamų žemės ūkio paskirties sklypų geografinę vietą. Todėl šiuo metu mokėjimo agentūrų IT sistemose geoerdvinė informacija yra susiejama su žemės ūkio paskirties sklypais.

09 ES priklausantys palydovai „Sentinel 1“ ir „Sentinel 2“ (žr. **2 diagramą**), paleisti pagal programą „Copernicus“ (ES infrastruktūra Žemei iš kosmoso stebėti), nuo 2015 m. birželio mėn. teikia laisvai prieinamas didelės skiriamosios gebos nuotraukas. Anot Europos kosmoso agentūros (EKA), Komisijos ir ekspertų, su kuriais konsultuotasi,

⁴ Žemės ūkio ir kaimo plėtros GD ir ECORYS „Analysis of administrative burden arising from the CAP“, 2018 m., p. 99.

tai gali iš esmės pakeisti Žemės žvalgomojo stebėjimo technologiją, taikomą žemės ūkio veiklai stebėti, nes:

- jie teikia didelės skiriamosios gebos nuotraukas, o nuo 2017 m. kovo mėn. jos teikiamos dideliu dažnumu – naujos nuotraukos, kurių erdvinė skiriamoji geba yra 10 metrų viename pikselyje, yra padaromos kas 5 dienas, palyginti su 30 metrų skiriamosios gebos nuotraukomis, kurias kas 16 dienų daro „Landsat“ (JAV palydovinė Žemės stebėjimo programa);
- jie per ilgą laikotarpį teikia palyginamus aukštos kalibravimo kokybės duomenis, ir
- Komisija yra prisiėmusi ilgalaikius įsipareigojimus teikti šias nuotraukas.

2 diagrama. Programos „Copernicus“ palydovai „Sentinel 1“ ir „Sentinel 2“



Palydovo **Sentinel 1** misija: du poliarinės orbitos radariniai palydovai (1A ir 1B), kurie siunčia mikrobangų signalą į Žemę ir matuoja sugrįžtantį signalą, netrukdamt debesuotumui.

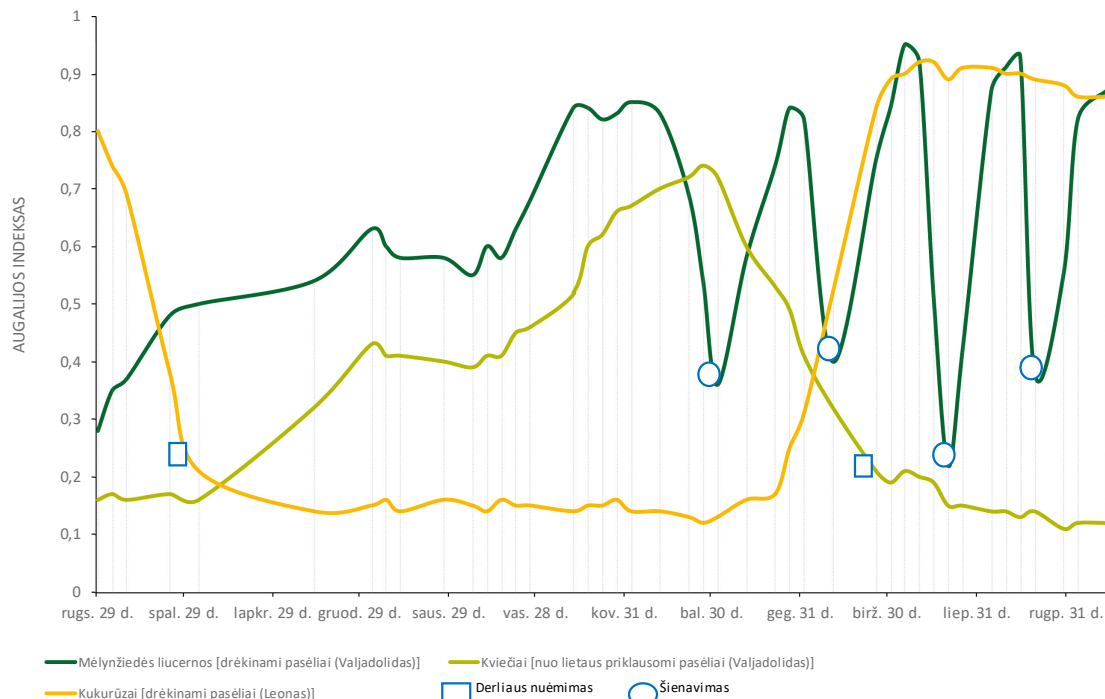


Palydovo **Sentinel 2** misija: du poliarinės orbitos palydovai (2A ir 2B), kurie matuoja 13 skirtingų bangų ilgių nuo Žemės atsispindinčią matomą ir infraraudonąją šviesą.

© EKA / ATG medialab.

10 Kadangi palydovais „Sentinel 1“ ir „Sentinel 2“ nuotraukos daromos dažnai, automatizuotas laiko eilučių duomenų apdorojimas leidžia viso auginimo sezono metu nustatyti pasėlius ir atskiruose sklypuose stebėti tam tikrą žemės ūkio praktiką (pavyzdžiui, žemės dirbimą, derliaus nuėmimą, šienavimą). **3 diagramoje** parodyta, kaip naudojant „Sentinel“ duomenų laiko eilutes galima nustatyti pasėlius. Tai leidžia stebėti visus paramos gavėjus, užuot koncentravusis į ūkininkų imties patikras.

3 diagrama. „Sentinel“ informacijos laiko profilio pavyzdys, kuriame parodyti įvairių pasėlių augalinės dangos pasikeitimai



Šaltinis: Instituto Tecnológico Agrario de Castilla y León.

Programos „Copernicus“ palydovų „Sentinel“ duomenų naudojimas vykdant paramos už plotą stebėjimą

11 2017 m. gegužės mėn. ES mokėjimo agentūros pasirašė Maltos deklaraciją, neformalų memorandumą, kuriuo Komisija skatinama naudoti naujas technologijas, kad būtų supaprastinta IAKS. 2017 m. birželio mėn. Komisija pasiūlė teisės aktų pakeitimus, kurie leistų valstybėms narėms nuo 2018 m. taikyti naują metodą, vadinamą **patikromis vykdant stebėjimą**⁵. Jį taikant naudojami automatizuoti procesai, grindžiami programos „Copernicus“ palydovų „Sentinel“ duomenimis. Pagal pakeistas taisykles, kaip papildomą informaciją, tikrinant atitiktį pagal BŽŪP, taip pat leidžiama naudoti kitas naujas technologijas, pavyzdžiui, dronus ir geografiškai susietas nuotraukas arba kitų palydovų surinktus duomenis.

⁵ 2018 m. gegužės 18 d. Komisijos įgyvendinimo reglamentas (ES) 2018/746, kuriuo dėl bendrųjų paraiškų, mokėjimo prašymų ir patikrų nuostatų pakeitimo iš dalies keičiamas įgyvendinimo reglamentas (ES) Nr. 809/2014.

12 2018 m. gegužės mėn. Italijoje šį naują metodą pradėjo taikyti pirmoji mokėjimo agentūra, atlikdama patikras vienoje iš provincijų (Fodžoje, Apulijoje). 2019 m. patikras vykdant stebėjimą kai kurioms iš savo schemų taikė 15 mokėjimo agentūrų (Belgijoje, Danijoje, Italijoje, Maltoje ir Ispanijoje). **4 diagramoje** pateiktos svarbiausios patikrų vykdant stebėjimą įvedimo datos.

4 diagrama. Pagrindiniai įvykiai, lėmę patikrų vykdant stebėjimą pagal programos „Copernicus“ palydovų „Sentinel“ duomenis įvedimą



Šaltinis: EAR.

13 Atliekant patikras vykdant stebėjimą, kas penkias dienas gaunami programos „Copernicus“ palydovų „Sentinel 1“ ir „Sentinel 2“ duomenys yra sutikrinami su ūkininkų paraiškose pateikta informacija. Naudodamosi mašinų mokymosi ar kitais algoritmais, kurie yra tinkami dideliems duomenų kiekiams apdoroti, mokėjimo agentūros gauna informaciją apie kiekvienos paramos schemos pasėlių rūšis ir žemės ūkio veiklą deklaruotuose sklypuose (ūkiuose). Mokėjimo agentūros vertina sklypus (ūkius) taikydamos sistemą, pagal kurią kiekvienam sklypui (ūkiui) priskiriama tam tikra spalva (žr. **4 paveikslą**).

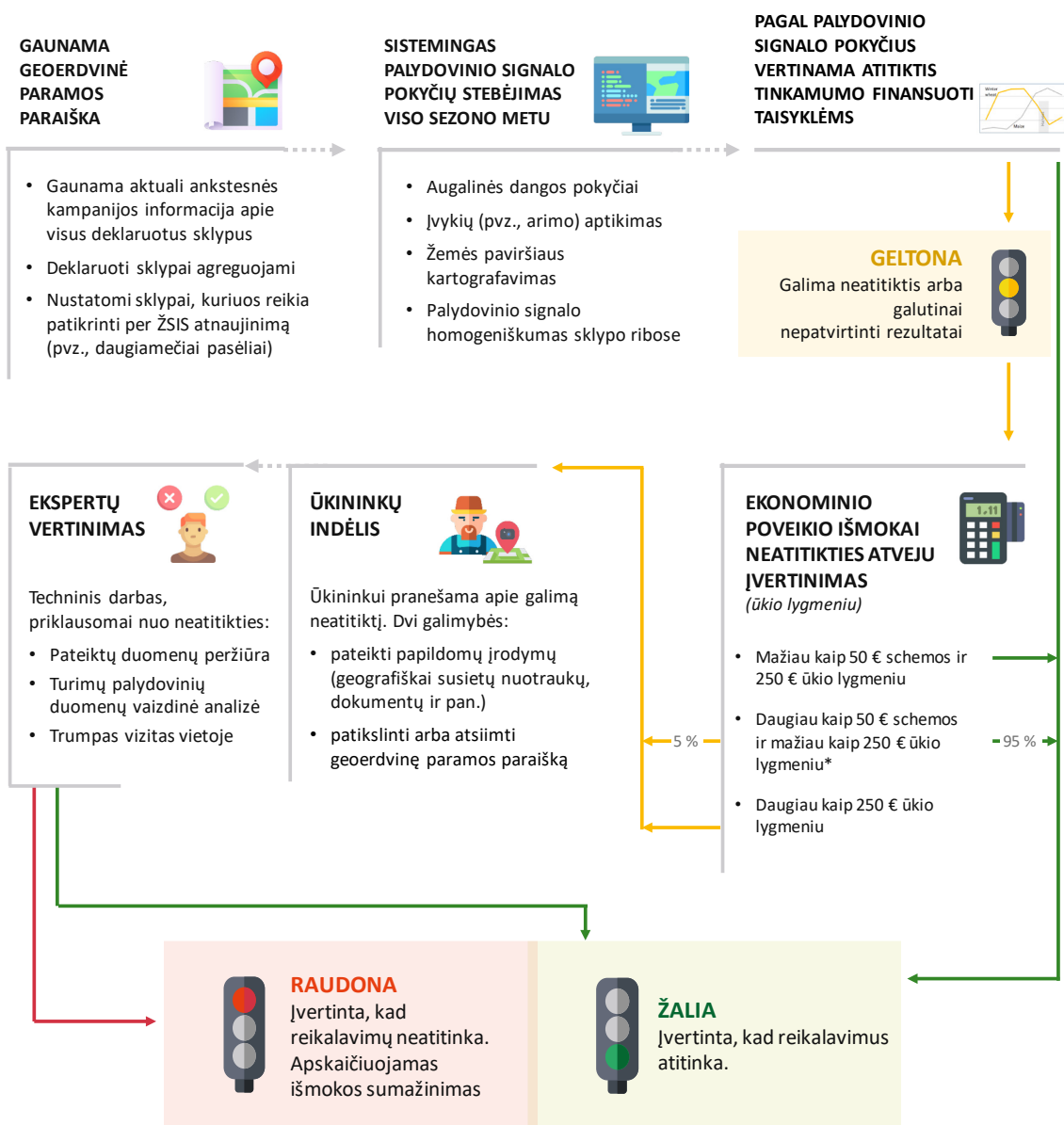
4 paveikslas. Sklypų vertinimo galimų rezultatų modeliavimas



Šaltinis: JRC modelis.

14 Mokėjimo agentūros sklypuose (ūkiuose) vykdomą veiklą vertina visus metus, atsižvelgdamos į „Sentinel“ duomenis ir ūkininkų pateiktą informaciją. Pavyzdžiui, pievų sklypas būtų žymimas geltonai tol, kol „Sentinel“ duomenys parodys, kad jis buvo nušienautas iki teisės aktų nustatyto termino, tada jis bus pažymėtas žaliai. Dėl savo erdvinės skiriamosios gebos „Sentinel“ duomenys nėra tinkami sklypo plotui matuoti. Todėl mokėjimo agentūros sklypo plotą matuoja ŽSIS, kurioje naudojamos nuotraukos yra didesnės erdvinės skiriamosios gebos. Taigi tam, kad būtų galima pereiti prie patikros vykdant stebėjimą, mokėjimo agentūrų ŽSIS turi būti geros kokybės, atsižvelgiant į užregistruoto tinkamumo kriterijus atitinkančio ploto tikslumą ir atnaujinimo dažnumą. [5 diagramoje](#) pateikiamas pavyzdys, kaip patikrų vykdant stebėjimą sistema veikia.

5 diagrama. Supaprastintas patikrų vykdant stebėjimą taikymo pavyzdys



* 5 % sklypų tikrinami toliau. Likę 95 % vertinami kaip atitinkantys reikalavimus ir kitiems paraiškų teikimo metams pažymimi geltonai.

Šaltinis: EAR, pagal Kastilijos ir Leono (Ispanija) mokėjimo agentūros procedūras.

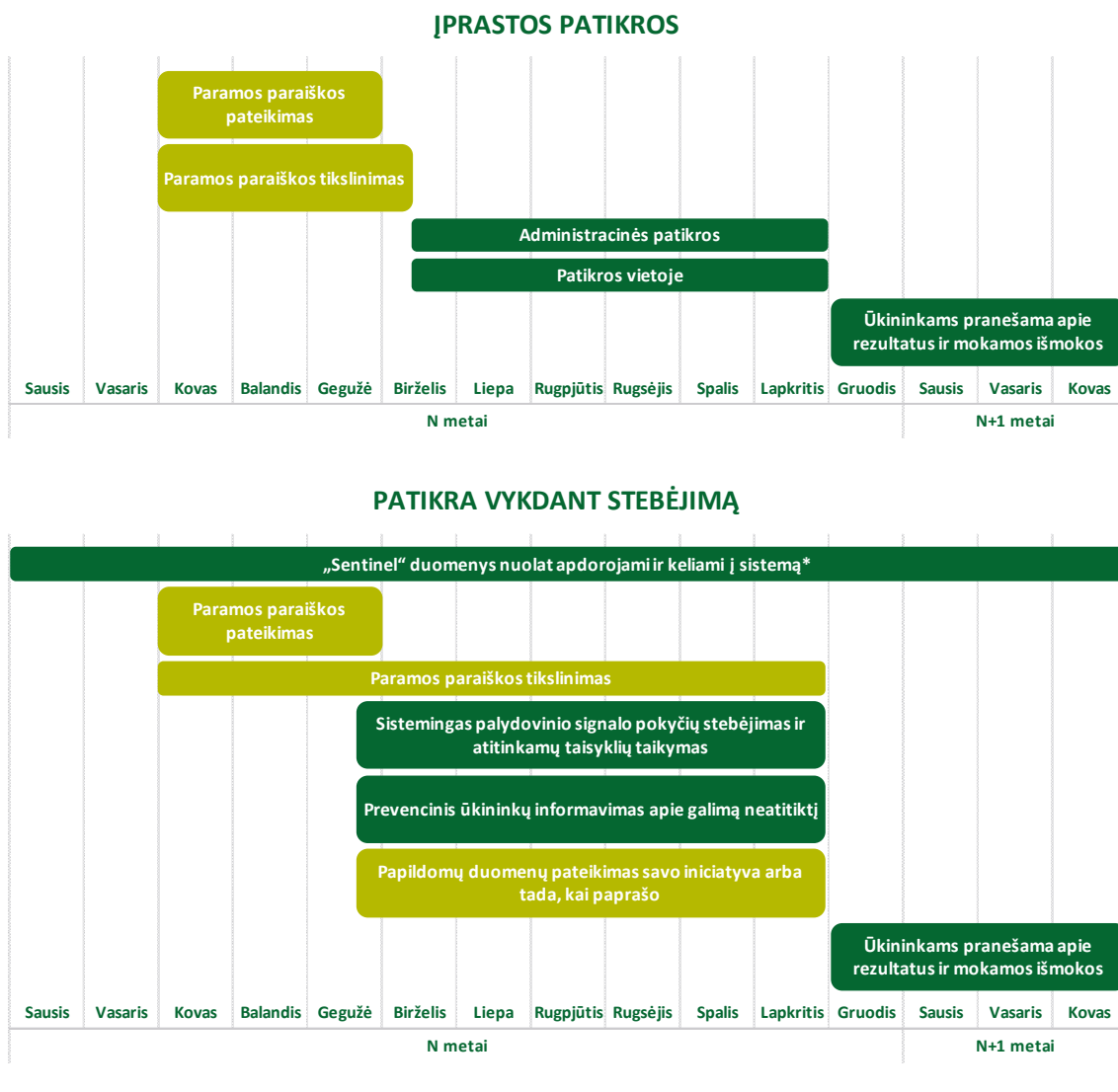
Numatoma naujo stebėjimo metodo nauda

15 Komisija, mokėjimo agentūros, atitinkami suinteresuotieji subjektai ir ekspertai sutaria, kad stebėjimo metodas naudojant programos „Copernicus“ palydovų „Sentinel“ duomenis yra didelis pokytis BŽŪP valdymo ir kontrolės srityje.

Atitikties didinimas padedant ūkininkams laikytis reikalavimų

16 Tradicinė paramos paraiškų ir patikrų sistema yra nuosekli sistema, o patikros vykdant stebėjimą – interaktyvi sistema. Taikant patikrų vykdant stebėjimą metodą į naują informaciją (pavyzdžiui, gautus naujausius „Sentinel“ duomenis, geografiškai susietas nuotraukas ar kitus ūkininkų atsiųstus dokumentus) gali būti atsižvelgiama bet kuriuo auginimo sezono metu, ir tai suteikia ūkininkams daugiau galimybių ištaisyti savo paraiškas iki jas patvirtinant (žr. **6 diagramą**). Be to, mokėjimo agentūros gali ūkininkams siųsti įspėjimo pranešimus ir taip suteikti jiems galimybę atlikti taisomuosius veiksmus (pavyzdžiui, nušienauti lauką). Taigi taikant stebėjimo metodą galima padėti išvengti neatitikties, užuot vėliau ūkininkus nubaudus.

6 diagrama. Tradicinė patikra ir patikra vykdanč stebėjimą



Šaltinis: EAR.

Apima visus ūkininkus, mažina administracinę našlą ir didina sąnaudų veiksmingumą

17 Pagal įprastą patikrų vietoje metodą, mokėjimo agentūros atrenka patikrinti nedideles ūkininkų imtis. Tada apsilankymo vietoje metu inspektorius patikrina sklypo plotą ir auginamus pasėlius, atsižvelgdamas į ūkininko paramos paraiškoje pateiktą informaciją.

18 Pagal naują metodą, visiems žemės ūkio paskirties sklypams regione taikomas tas pats stebėjimo procesas. Apsilankymai vietoje atliekami tik tuo atveju, jeigu stebėjimo proceso rezultatai yra negalutiniai ir galimas finansinis neatitikties poveikis viršija tam

tikrą ribą. Jeigu dėl to sumažėja apsilankymų vietoje skaičius, sumažėja ūkininkui tenkanti našta ir mokėjimo agentūros išlaidos. Neseniai atlikto tyrimo duomenimis⁶, automatizavimas, skaitmeninimas ir naujos valdymo bei kontrolės technologijos gali padėti sumažinti BŽŪP administravimo išlaidas. Jeigu naudojant palydovus apsilankymai vietoje reikš, kad yra tikrinami ūkiai, kurie veikiausiai neatitinka reikalavimų, apsilankymų vietoje efektyvumas padidės.

Informavimo ūkio valdyme gerinimas

19 Taikant patikrų vykdant stebėjimą metodą, gaunami duomenys, kurie yra naudingi pažangiam ūkininkavimui (kai naudojant šiuolaikines technologijas siekiama padidinti žemės ūkio produktų kiekį ir kokybę). Tai ūkininkams gali duoti ekonominės naudos. Pavyzdžiui, palydovinės nuotraukos gali suteikti informacijos apie dirvožemyje esantį azoto kiekį ar sausros poveikį, o tai galėtų optimizuoti trąšų naudojimą ar drėkinimą, sumažinant ūkininkų išlaidas ir žemės ūkio veiklos neigiamą poveikį aplinkai. Suteikdamos prieigą prie savo duomenų (ŽSIS, „Sentinel“ ir kitų palydovinių nuotraukų, informacijos apie aplinkosaugos reikalavimus), mokėjimo agentūros turi galimybę teikti paslaugą savo ūkininkams, leisdamos geriau išnaudoti naujų technologijų teikiamus pranašumus.

⁶ Žemės ūkio ir kaimo plėtros GD ir ECORYS „Analysis of administrative burden arising from the CAP“, 2018 m., p. 153, 155.

Audito apimtis ir metodas

20 Audito metu tikrinome, ar Komisija ir valstybės narės ėmėsi pakankamų veiksmų, kad būtų pasinaudota galimais naujų vaizdo technologijų pranašumais BŽŪP stebėjimo srityje. Visų pirma vertinome, ar Komisija veiksmingai skatino plačiai taikyti šias naujas technologijas ir ar valstybės narės ėmėsi tinkamų veiksmų joms diegti. Taip pat siekėme nustatyti gerosios praktikos naudojant naujas technologijas BŽŪP stebėjimui pavyzdžius ir išsiaiškinti, kokios kliūtys trukdo jas diegti plačiau. Pažangos, padarytos naudojant naujas vaizdo technologijas, įvertinimas yra itin aktualus šiuo metu, nes mūsų audito rezultatai galėtų būti pritaikyti BŽŪP laikotarpiui po 2020 m. Didesnis naujų technologijų BŽŪP stebėjimui naudojimas gali turėti įtakos audito metodui, kurį nacionalinės ir ES audito įstaigos taikys ateityje.

21 Į mūsų audito apimtį įtrauktos naujos vaizdo technologijos – programos „Copernicus“ palydovų „Sentinel“ duomenys, dronų darytos nuotraukos ir geografiškai susietos nuotraukos. Mūsų auditas neapėmė programos „Copernicus“ palydovų „Sentinel“ duomenų naudojimo pažangaus ūkininkavimo taikomosioms programoms, pasėlių derliaus prognozėms ar į BŽŪP nepatenkančioms sritims.

22 Mūsų įrodymų šaltiniai:

- dokumentų peržiūros ir pokalbiai su keturių Komisijos generalinių direktoratų (Žemės ūkio ir kaimo plėtros, Vidaus rinkos, pramonės, verslumo ir MVĮ GD, Jungtinio tyrimų centro ir Aplinkos GD), Europos aplinkos agentūros (EAA) ir Mokslinių tyrimų vykdomosios įstaigos darbuotojais;
- vizitai Belgijoje, Danijoje, Italijoje ir Ispanijoje įsikūrusiose keturiuose mokėjimo agentūrose, kurios 2019 m. įgyvendino patikrų vykdant stebėjimą metodą;
- 66 mokėjimo agentūrų, administruojančių su plotu susijusias priemones 27 valstybėse narėse, apklausa (Jungtinės Karalystės neįtraukėme, nes jai yra pradėtas 50 straipsnio procesas dėl išstojimo iš ES). Apklausoje buvo užduodami klausimai apie naujų vaizdo technologijų naudojimą, pažangą įgyvendinant patikrų vykdant stebėjimą metodą ir nustatytus uždavinius rengiantis BŽŪP laikotarpiui po 2020 m. Gavome atsakymus iš 59 mokėjimo agentūrų (atsakiusių respondentų dalis – 89 %);

- vizitai į Europos kosmoso agentūrą ir ekspertų grupės susitikimas, kuriame dalyvavo mokėjimo agentūru, mokslinių tyrimų, pramonės sektoriaus ir EAA atstovai, ir
- valstybių narių 2015–2017 m. kompleksinės paramos patikrų rezultatų analizė.

Pastabos

Komisija rėmė naujų technologijų naudojimą

23 Komisija įvertino naujas vaizdo technologijas kaip teikiančias didelę naudą didinant BŽŪP stebėjimo efektyvumą (žr. **15–19** dalis). Tikrinome, ar Komisija ėmėsi pakankamų priemonių, kad ši nauda būtų realizuota, t. y. ar Komisija:

- priėmė teisės aktų pakeitimus ir gaires, kuriomis leidžiama naudoti naujas technologijas tikrinant paramos paraiškas;
- laiku teikė paramą mokėjimo agentūroms ir skatino naujų technologijų naudojimą;
- nustatė gerosios praktikos pavyzdžius ir mokėjimo agentūroms kylančių problemų sprendimus;
- mokėjimo agentūroms palengvino prieigą prie programos „Copernicus“ palydovų „Sentinel“ duomenų ir
- inicijavo ir finansavo mokslinių tyrimų projektus, kurie gali padidinti naujų technologijų naudojimą vykdant BŽŪP stebėjimą.

Patikrų vykdant stebėjimą teisinė sistema tapo aiškesnė

24 Remiantis mūsų apklausos rezultatais, maždaug du penktadaliai mokėjimo agentūrų mano, kad pagal 2018 m. gegužės mėn. priimtus pradinius teisės aktus (žr. **11** dalį) pragmatiniai patikrų vykdant stebėjimą įgyvendinimo sprendimai nebuvo leidžiami. Komisija padarė išvadą, kad reikia išsamesnio paaiškinimo, ir iš dalies pakeitė teisinę sistemą, taikytiną 2019 paraiškų teikimo metais⁷.

25 Mūsų apklausa rodo, kad 52 mokėjimo agentūroms iš 59 viena iš didelių kliūčių yra **neapibrėžtumas dėl Komisijos atitikties patvirtinimo procedūros** tikrinant naujojo metodo taikymą. Priešingai nei atliekant įprastas patikras, kur yra numatytos išsamios

⁷ 2019 m. spalio 28 d. Komisijos įgyvendinimo reglamentas (ES) 2019/1804, kuriuo iš dalies keičiamas įgyvendinimo reglamento (ES) Nr. 809/2014 nuostatos dėl pagalbos paraiškų arba mokėjimo prašymų pakeitimų, integruotos administravimo ir kontrolės sistemos ir su kompleksine parama susijusios kontrolės sistemos patikrų.

patikrų vietoje ar nuotolinio stebėjimo būdu atliekamų patikrų taisyklės, patikrų vykdant stebėjimą atveju tokių taisyklių nėra. Todėl mokėjimo agentūroms nerimą kelia tai, kad Komisija gali vėliau kvestionuoti jų metodiką bei priimtus sprendimus ir taikyti finansines pataisas.

26 Komisija suprato šį susirūpinimą ir ėmėsi veiksmų patikslinti, kaip ateityje bus audituojamos patikros vykdant stebėjimą:

- pagal teisinius ir techninius elementus⁸ vertinamas kiekvienas patikrų vykdant stebėjimą pranešimas;
- šių vertinimų rezultatai pranešami mokėjimo agentūroms ir
- visoms mokėjimo agentūroms, 2019 m. įgyvendinančioms patikrų vykdant stebėjimą metodą, išsiunčiamas laiškas, kuriame išreiškiamas pasirengimas surengti diskusijas ir ieškoti sprendimo, jeigu kiltų didelių problemų.

27 Kai kurios mūsų audito metu aplankytos mokėjimo agentūros tikėjosi, kad Komisija patvirtins jų metodiką dėl patikrų vykdant stebėjimą. Nors mokėjimo agentūros su JRC ekspertais aptarė tam tikrus techninius aspektus, Komisija metodikų nepatvirtino ir neplanuoja to daryti.

28 Savo techninėse gairėse⁹ Komisija aprašo kai kurias pagrindines taisykles, pagal kurias tikrinama, ar sistema teisingai interpretavo „Sentinel“ duomenis, lyginant juos su patikrinimo vietoje metu nustatyta padėtimi. Kad įvertintų automatizuotos sklypų vertinimo sistemos patikimumą, Komisija mokėjimo agentūrų sistemoms nustatė dvi pradines ribas, kurios negali būti viršytos:

- 5 % žymėjimo raudonai klaidų, kurios atsiranda, kai teisingą deklaraciją pateikęs ūkininkas yra vertinamas kaip neatitinkantis reikalavimų. Ši klaida turi nedidelį poveikį ES biudžetui, nes ūkininkas greičiausiai tai apskųs; ir
- 10–20 % žymėjimo žaliai klaidų, kurios atsiranda, kai ūkininkui, kuris visiškai arba iš dalies neatitinka reikalavimų, išmokama išmoka, o sistema šios neatitikties

⁸ Nustatyta Reglamento Nr. 809/2014 40 straipsnio a ir b punktuose ir JRC dokumente „Technical guidance on the decision to go for substitution of OTSC by monitoring“, 2018 m., p. 3–8.

⁹ JRC „Second discussion document on the introduction of monitoring in place of on the spot checks: rules for processing applications in 2018–2019“, 2018 m., p. 16.

nenustato. Tokio tipo klaida gali lemti permoką, o tai daro aiškų poveikį ES biudžetui. Komisija tikisi, kad sistemoms tobulėjant ji šią ribą galės sumažinti.

29 Techninėse gairėse nepateikiama informacijos apie kai kuriuos pagrindinius kokybės kontrolės priemonių elementus (mažiausią tikrinamą imtį, atrankos kriterijus, duomenų teikimo reikalavimus). Tvirta kokybės vertinimo sistema galėtų suteikti vertingos informacijos mokėjimo agentūroms, įgyvendinančioms patikrų vykdant stebėjamą sistemą, ir kartu sumažinti finansinių pataisų riziką. 2010 m. Komisija tokią kokybės vertinimo sistemą nustatė ŽSIS, pagal kurią valstybės narės privalėjo kasmet tikrinti jos kokybę ir prireikus imtis taisomųjų veiksmų. Nors savo Specialiojoje ataskaitoje Nr. 25/2016¹⁰ nustatė ŽSIS kokybės sistemos trūkumą, mes taip pat pripažinome jos indėlį gerinant ŽSIS kokybę.

30 Klausimas, kuris Komisijos teisės aktų pakeitimais nebuvo išspręstas iki galo, yra **paramos už plotą schemų reikalavimų sudėtingumas**. Šie reikalavimai – tai ES ir nacionalinių taisyklių derinys, parengtas tuo metu, kai nebuvo programos „Copernicus“ ir kitų technologijų. Kai kurių BŽŪP paramos priemonių, pavyzdžiui, žalinimo, reikalavimai gali būti labai sudėtingi; tiesioginės išmokos už žalinimą mokamos ūkininkams, kurie taiko ar išlaiko tokią ūkininkavimo praktiką, kuri padeda siekti aplinkos ir klimato tikslų. Tokius reikalavimus ne visada galima stebėti nuotoliniu būdu, todėl mokėjimo agentūroms ir toliau reikia atlikti įprastas patikras vietoje (žr. **1 lentelę**). Nustatant BŽŪP po 2020 m. galima iš naujo įvertinti kai kurių šių reikalavimų naudą ir poreikį.

1 lentelė. Žalinimo reikalavimų pavyzdžiai ir galimybė juos stebėti nuotoliniu būdu pagal „Sentinel“ duomenis

Galima stebėti	Negalima stebėti
Tarpinių pasėlių buvimą	Dviejų rūšių tarpinių pasėlių buvimą
Azotą fiksuojančių pasėlių buvimą	Siauresnių nei 20 m pločio kraštovaizdžio elementų (medžių alėjų, gyvatvorių, tvenkinių, kanalų)
Pūdymą	

Šaltinis: EAR, remiantis Komisijos dokumentais ir diskusijomis su Komisija.

¹⁰ EAR, Specialioji ataskaita Nr. 25/2016 „Žemės sklypų identifikavimo sistema: naudinga žemės ūkio paskirties žemės atitikties reikalavimams nustatymo priemonė, tačiau jos valdymą dar būtų galima patobulinti“, 65–72 dalys.

Komisija skatino ir rėmė naujojo metodo taikymą

31 Mūsų apklausa rodo, kad du trečdaliai mokėjimo agentūrų mano, kad Komisija joms skyrė pakankamą paramą įgyvendinti patikrų vykdant stebėjimą metodą. Penktadalis mokėjimo agentūrų manė, kad Komisijos parama nebuvo pakankama, tačiau jos nepateikė tinkamo pagrindimo, kodėl taip teigia. Kitų respondentų pozicija buvo neutrali. Nustatėme, kad Komisija aktyviai propagavo ir rėmė patikrų vykdant stebėjimą metodą įvairiais būdais:

- o nuo 2017 m. gegužės mėn. ji suorganizavo daugiau kaip 15 konferencijų, praktinių seminarų, ekspertų grupių susitikimų ir seminarų, kurių darbotvarkėje konkrečiai buvo patikrų vykdant stebėjimą klausimas;
- o nuo 2018 m. sausio mėn. iki 2019 m. rugpjūčio mėn. penkiolikoje valstybių narių ji surengė dvišalius susitikimus su mokėjimo agentūromis, kurias domino patikrų vykdant stebėjimą įgyvendinimas;
- o atsakė į valstybių narių klausimus ir parengė vieną bendrą klausimų ir atsakymų dokumentą apie naują stebėjimo metodą.

Komisija ieškojo būdų, kaip sumažinti sklypų, dėl kurių reikia vykdyti tolesnę patikrą, skaičių

32 Beveik devynių dešimtadalių apklausoje dalyvavusių mokėjimo agentūrų vertinimu, rizika turėti pernelyg daug geltonai pažymėtų sklypų yra svarbus arba labai svarbus trūkumas. Jeigu visiškai automatizuotoje sistemos dalyje iš visos pareiškėjų grupės susidaro didelis galutinai nepatvirtintų sklypų skaičius, mokėjimo agentūros darbo krūvis gali būti didesnis, nei būtų atliekant nedidelės pareiškėjų imties įprastas patikras vietoje. Atlikus patikras vykdant stebėjimą, geltonai pažymėtus sklypus gali reikėti tikrinti toliau (atsižvelgus į **35** dalyje aprašytas finansinio poveikio ribas):

- 1) vizualiai tikrinant turimas sklypo nuotraukas,
 - 2) prašant ūkininko pateikti papildomą informaciją ir ją tikrinant,
- ir, jei pagal tai negalima padaryti išvadų,
- 3) tikrinant lauką.

33 **Maži sklypai** dažnai pažymimi geltonai iš esmės dėl to, kad „Sentinel“ duomenų erdvinė skiriamoji geba yra nepakankama (nepakankamas skaičius pikselių, visiškai

patenkančių į sklypo ribas). Mokėjimo agentūros „mažo sklypo“ sąvoką apibrėžia skirtingai – nuo 0,2 iki 1 ha. Jų gali būti labai daug, todėl mokėjimo agentūrai gali tekti labai daug darbo, net jei paprastai šie sklypai sudaro tik nedidelę dalį visos žemės ūkio paskirties žemės, patenkančios į mokėjimo agentūros sritį. **2 lentelėje** pateiktos geltonai pažymėtų mažų sklypų ir visų sklypų proporcijos pagal trijų mūsų aplankyto mokėjimo agentūrų duomenis.

2 lentelė. Geltonai pažymėtų mažų sklypų (< 0,5 ha) ir visų sklypų proporcijos (pagal trijų mokėjimo agentūrų, taikančių patikrų vykdant stebėjimą metodą, duomenis)

Mokėjimo agentūra	Mažų sklypų procentinė dalis pagal skaičių	Mažų sklypų procentinė dalis pagal plotą
Belgija (Flandrija)	1,9 %	0,2 %
Danija	5,7 %	0,3 %
Ispanija (Kastilija ir Leonas)	1,0 %	0,1 %

Šaltinis: Belgijos (Flandrijos), Danijos ir Ispanijos (Kastilijos ir Leono) mokėjimo agentūrų duomenys.

34 Komisija pasiūlė mažų sklypų klausimą spręsti:

- sujungiant to paties ūkio gretimus mažus žemės ūkio paskirties sklypus, kurių deklaruota žemės naudojimo paskirtis yra ta pati, į vieną bendrą „dominantį vienetą“. Tokį metodą taiko Kastilijos ir Leono (Ispanija) mokėjimo agentūra;
- atliekant mažų galutinai nepatvirtintų sklypų tolesnę patikrą atnaujinant ŽSIS, o ne vykstant vizito į vietą. Komisija leidžia šį būdą naudoti tik tada, jei kasmet yra daromos visos šalies aeronuotraukos. Šį būdą taiko Danija;
- pasirūpinant labai didelės skiriamosios gebos palydoviniais duomenimis, kurie suteiktų geresnę informaciją apie mažus sklypus ir taip būtų pašalintas apsilankymų vietoje poreikis. JRC neseniai sudarė sutartį su tokių duomenų teikėju dėl šio metodo išbandymo 2019 m. Pagal šią sutartį, 2019 m. patikras vykdant stebėjimą įgyvendinančios mokėjimo agentūros gali gauti mažų sklypų laiko eilutes, sudarytas pagal didelės skiriamosios gebos palydovines nuotraukas (4 m viename pikselyje). Vis dėlto šie duomenys bus pateikti per vėlavimą, kad mokėjimo agentūros juos galėtų veiksmingai panaudoti per 2019 m. tolesnio tikrinimo procedūrą.

35 Šie būdai padeda sumažinti geltonai pažymėtų sklypų skaičių. Dėl kitų sklypų Komisija savo techninėse gairėse¹¹ bei klausimų ir atsakymų dokumente yra nustačiusi pinigines ribas ir atitinkamus tolesnius veiksmus.

- Jeigu numatoma, kad poveikis išmokoms, mokamoms paramos gavėjams už visus geltonai pažymėtus sklypus, bus nedidelis (mažiau nei 50 eurų schemos lygmeniu), tolesnio patikrinimo atlikti nereikia.
- Jeigu numatoma, kad poveikis bus vidutinis (daugiau nei 50 eurų schemos lygmeniu ir mažiau kaip 250 eurų paramos gavėjo lygmeniu), turėtų būti patikrinta 5 % geltonai pažymėtų sklypų imtis.
- Jeigu numatoma, kad poveikis bus didelis (daugiau nei 250 eurų paramos gavėjo lygmeniu), būtina atlikti tolesnį visų tokių paramos gavėjų patikrinimą.

36 Mažesnės ribinės vertės reiškia didesnį patikrinimo lygį, bet taip pat gali lemti didesnį tolesnių patikrų skaičių ir todėl išaugusias kontrolės išlaidas. Prieš nustatydamą 250 eurų ribą Komisija atliko galiojančių BŽŪP teisės aktų piniginių ribų analizę ir susipažino su duomenimis apie patikrinimų vietoje sąnaudas, tačiau ji to nepadarė dėl 50 eurų ribos.

37 Tam tikrą **žemės ūkio veiklą**, pavyzdžiui, ekstensyvų ganymą pievose ar kultūrinių augalų auginimą šiltnamiuose, taip pat žemės ūkio veiklos nevykdymą (pavyzdžiui, žemės apleidimą) stebėti palydovais „Sentinel“ yra sudėtinga. Kai kuriose valstybėse narėse dėl to taip pat gali susidaryti didelis geltonai pažymėtų sklypų skaičius. Komisija numatė galimybę nustatant kai kurias iš šių veiklų kaip papildomą informaciją naudoti geografiškai susietas nuotraukas. 2019 m. [Europos GNSS agentūra](#) dirbo išmaniųjų telefonų programinės įrangos, skirtos geografiškai susietoms nuotraukoms, kūrimo srityje. Kuriant specialias programas Danijos ir Italijos mokėjimo agentūros bendradarbiauja su privačiomis bendrovėmis. Tačiau mūsų aplankytos mokėjimo agentūros 2019 paraiškų teikimo metais geografiškai susietų nuotraukų nenaudojo (jos buvo naudojamos tik Italijoje, atliekant bandomąjį testavimą).

¹¹ JRC „Second discussion document on the introduction of monitoring in place of on the spot checks: rules for processing applications in 2018–2019“, 2018 m., p. 18.

ES finansuojamos debesijos paslaugos buvo labiau naudojamos testavimui, o ne veiklos stebėjimui

38 Pagal programą „Copernicus“ gaunama daugiausia kosmoso duomenų pasaulyje, šiuo metu – 12 terabaitų per dieną. Kad būtų palengvinta ir standartizuota prieiga prie šių duomenų, Europos Komisija finansavo penkių debesija grindžiamų platformų sukūrimą. Jose suteikiama centralizuota prieiga prie „Copernicus“ duomenų bei informacijos ir jų apdorojimo priemonių. Šios platformos vadinamos prieigos prie duomenų ir informacijos paslaugomis (angl. *Data and Information Access Services*, DIAS). 2019 m. keturiose iš jų siūlomos su žemės ūkiu susijusios paslaugos¹². Jos privalo atitikti įvairius techninius reikalavimus ir teikti „Copernicus“ duomenis nemokamai, tačiau gali būti imamas mokestis už papildomas paslaugas (pavyzdžiui, duomenų apdorojimą, duomenų saugojimą ir „Copernicus“ duomenų sujungimą su kitais duomenų rinkiniais)¹³.

39 DIAS teikėjų paslaugos tapo prieinamos 2018 m. 2018 m. rudenį Komisija nusprendė remti mokėjimo agentūras, įgyvendinančias patikrų vykdant stebėjimą metodą, subsidijuodama jų individualią prieigą prie vienos iš keturių DIAS 2019 m. Subsidija sudarė 120 000 eurų vienam DIAS teikėjui siekiant apimti tris etapus: Komisijos vykdomą DIAS teikėjų techninio pasirengimo peržiūrą, mokėjimo agentūrų prisijungimą prie vieno iš DIAS teikėjų ir mokėjimo agentūrų naudojimąsi DIAS platforma vykdant veiklą 2019 m. Nors visų mūsų aplankytų mokėjimo agentūrų teigimu, nemokamai išbandyti DIAS platformą buvo naudinga, daugelis iš jų 2019 m. atliktas patikras vykdant stebėjimą pirmiausia naudojami turima infrastruktūra ar sutartimis. Todėl turi būti nustatyta Komisijos 480 000 eurų išlaidų pridėtinė vertė.

40 2019 m. birželio mėn. mūsų atliktos apklausos duomenimis, dauguma mokėjimo agentūrų artimiausiu metu neketina pereiti prie DIAS platformos. Mūsų diskusijose su mokėjimo agentūromis ir ekspertų grupe, vykusiomis 2019 m. balandžio–rugsėjo mėn.,

¹² CREODIAS, MUNDI, ONDA ir SOBLOO.

¹³ Audito Rūmai pradėjo auditą dėl Komisijos pastangų skatinant naudotis pagrindinių ES kosmoso programų COPERNICUS ir GALILEO teikiamomis paslaugomis. Šis auditas taip pat apima DIAS.

buvo akcentuojami toliau išvardyti neapibrėžtumai, dėl kurių buvo delsiama pradėti naudotis DIAS teikėjų paslaugomis.

- o DIAS kaina dabar ir ateityje. Dėl techninių aspektų ir mokėjimo pagal naudojimą verslo modelio daugelis mokėjimo agentūrų nežino, kiek joms kainuotų atlikti patikras vykdant stebėjimą DIAS platformose jų šalyje ar regione.
- o Turint keturis DIAS teikėjus su skirtinga technologija ir struktūra, mokėjimo agentūroms yra sudėtingiau priimti sprendimus. Nors Komisija teigia, kad ji turi būdą, kaip duomenis iš vienos DIAS platformos perkelti į kitą, mokėjimo agentūros apie tai dar nežino. Padėtį apsunkina ir tai, kad nėra aiškumo dėl kai kurių ar visų DIAS teikėjų paslaugų tęstinumo po to, kai baigsis jų sutarčių galiojimas.

Mokslinių tyrimų projektų rezultatai dar nėra panaudoti

41 Pagal mokslinių tyrimų ir inovacijų programą „*Horizontas 2020*“ Komisija skyrė apie 94 milijonus eurų įvairiems mokslinių tyrimų projektams, kuriais siekiama žemės ūkio stebėjimui pasitelkti programos „Copernicus“ palydovų „Sentinel“ duomenis¹⁴. Nustatėme, kad trimis iš šių projektų tiesiogiai prisidėta prie vykstančių pokyčių BŽŪP stebėjimo srityje¹⁵. Be to, vienas svarbus projektas, kuris pradėtas vykdyti 2019 m. birželio mėn. yra „Naujos IACS vizijos įgyvendinimas“ (angl. *New IACS Vision in Action*, NIVA); jam skiriamas ES finansavimas turėtų sudaryti beveik 10 milijonų eurų. Jo tikslas – modernizuoti mokėjimo agentūrų naudojamą integruotą administravimo ir kontrolės sistemą, kad būtų efektyviai naudojamosi skaitmeniniais sprendimais ir e. priemonėmis siekiant sumažinti administracinę naštą ir padidinti aplinkosauginį veiksmingumą.

42 EKA taip pat finansavo projektą, kuriuo siekiama išnagrinėti, kaip galėtų būti panaudoti „Copernicus“ palydovų „Sentinel“ duomenys siekiant modernizuoti ir supaprastinti BŽŪP. 2017 m. liepos mėn. penkių bendrovių konsorciumas, bendradarbiaudamas su šešių valstybių¹⁶ mokėjimo agentūromis, pradėjo įgyvendinti projektą „Sen4CAP“. Šio projekto tikslas – teikti algoritmus, produktus, darbo

¹⁴ Ši suma – tai bendras ES įnašas, numatytas 34 mokslinių tyrimų projektams. Europos Komisijos CORDIS duomenų bazės 2019 m. vasario mėn. duomenys.

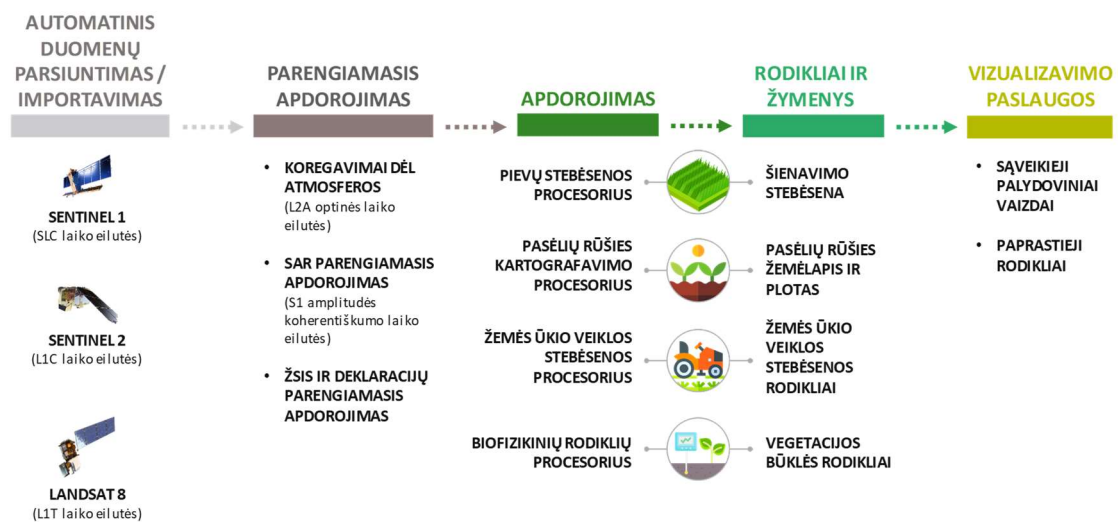
¹⁵ RECAP (2016–2018 m.), SensAgri (2016–2019 m.) ir EO4AGRI (2018–2020 m.) (bendras ES įnašas – 6,7 milijono eurų).

¹⁶ Čekija, Italija (5 regionai), Lietuva, Nyderlandai, Rumunija ir Ispanija (Kastilija ir Leonas). Nuo 2019 m. balandžio mėn. projekte dalyvauja Prancūzija (1 regionas, 1 departamentas).

procedūras ir gerosios praktikos pavyzdžius, kad būtų sudaryti palydovų duomenimis pagrįsti žymenys ir gauta BŽŪP stebėjimui svarbi informacija.

43 Preliminari „Sen4CAP“ duomenų apdorojimo sistemos versija (žr. **7 diagramą**) parengta naudoti 2019 m. gegužės mėn., o galutinę versiją planuojama parengti 2020 m. pradžioje. Taigi mokėjimo agentūros gali naudoti „Sen4CAP“ produktus kaip pagrindą kuriant savo patikrų vykdant stebėjimą sistemas, tačiau joms reikės pritaikyti algoritmus prie vietos aplinkybių. Pavyzdžiui, „Sen4CAP“ derliaus žymenys puikiai veikia Šiaurės Europos šalyse, tačiau Pietų Europos šalyse juos reikia pritaikyti prie specifinių aplinkybių, nes čia natūraliai džiovinami augalai gali būti klaidingai palaikyti derliumi.

7 diagrama. SEN4CAP operacijų schema



© Sen4CAP, EAR adaptuoti duomenys.

44 Kadangi daugelis mokslinių tyrimų projektų dar tebevykdomi, 2019 m. stebėjimo metodą įgyvendinančios mokėjimo agentūros galėjo tik iš dalies pasinaudoti jų rezultatais.

Kai kurios valstybės narės ėmėsi veiksmų naujoms technologijoms diegti tiesioginių išmokų srityje

45 Tikėjomės, kad valstybės narės imsis tinkamų veiksmų diegdamos naujas vaizdo technologijas BŽŪP stebėjimo srityje. Todėl peržiūrėjome, ar mokėjimo agentūros:

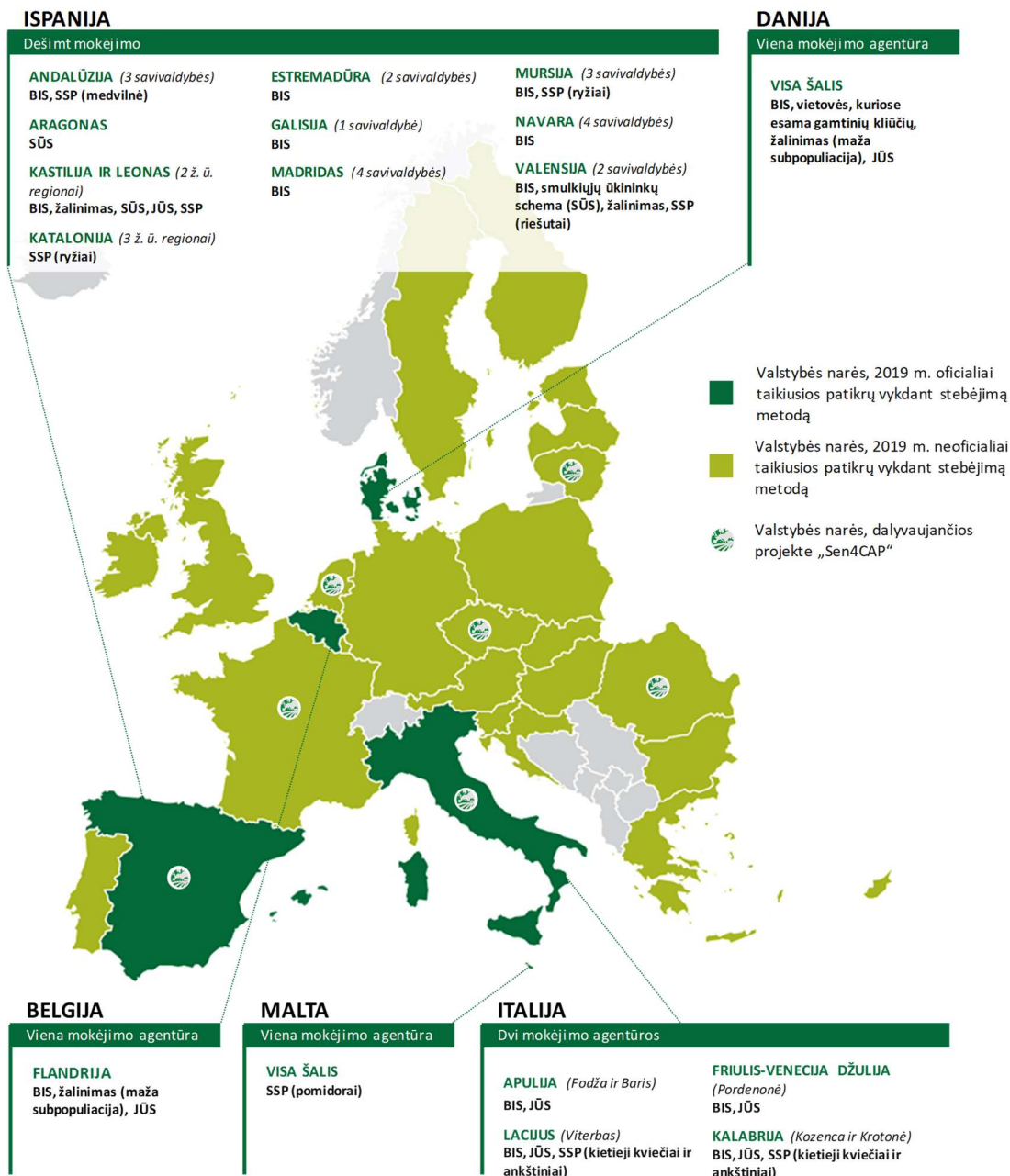
- o įgyvendino patikrų vykdant stebėjimą metodą 2019 paraiškų teikimo metais,

- o sistemingai naudojosi programos „Copernicus“ palydovų „Sentinel“ duomenimis tikrindamos kai kuriuos paramos teikimo reikalavimus,
- o naudojosi geografiškai susietomis nuotraukomis ar dronais,
- o dalyvavo ES ar EKA finansuojamuose mokslinių tyrimų projektuose dėl naujų technologijų naudojimo ir
- o įgyvendino bandomuosius projektus, kad išbandytų naujų technologijų naudojimą.

2019 m. 15 mokėjimo agentūrų atrankiniu būdu atliko patikras vykdydamos stebėjimą

46 Kaip parodyta **8 diagramoje**, 2019 paraiškų teikimo metais 15 iš 66 mokėjimo agentūrų penkiose valstybėse narėse įgyvendino patikrų vykdant stebėjimą metodą, atlikdamos patikras pagal visas ar kai kurias paramos schemas visose jų atsakomybėn tenkančiose srityse ar dalyje jų. **8 diagramoje** taip pat parodytos „Sen4CAP“ projekte dalyvaujančios septynios valstybės narės.

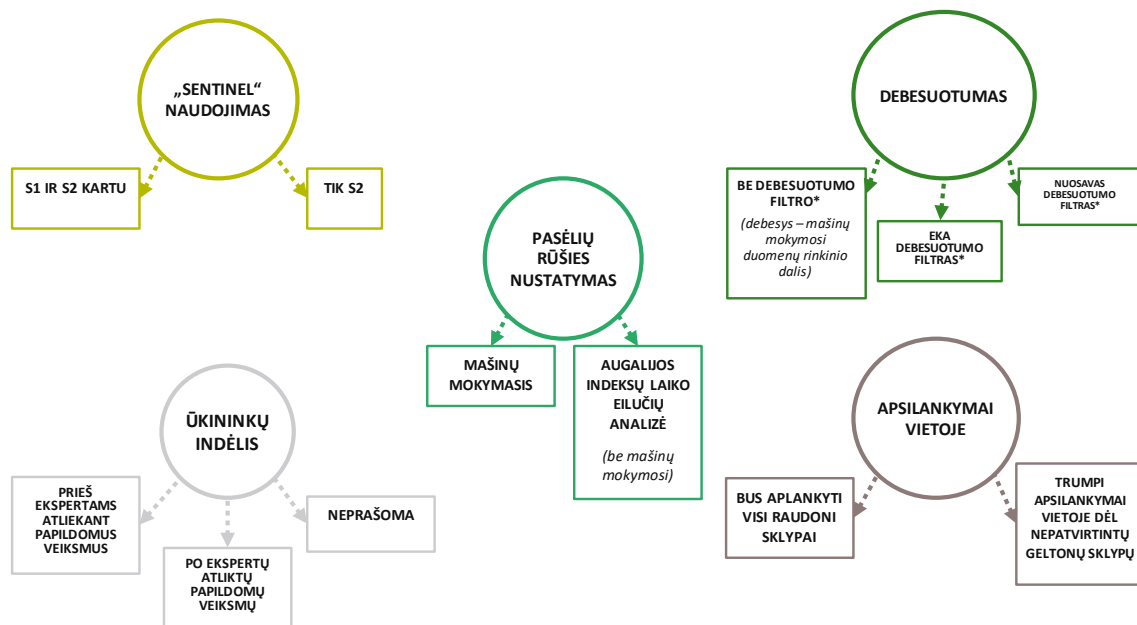
8 diagrama. Naudojimasis patikrų vykdanč stebėjimą metodu ir dalyvavimas „Sen4CAP“ projekte 2019 m.



Šaltinis: EAR, remiantis Komisijos ir aplankytų valstybių narių pateikta informacija.

47 Atsižvelgdamos į JRC parengtas technines gaires, šios 15 mokėjimo agentūrų parengė įvairių metodikų, skirtų stebėti jų regionuose taikomus skirtingus paramos schemų reikalavimus (žr. **9 diagramą** ir **1 langelį**). Labai svarbūs veiksniai yra pasėlių rūšys, žemės ūkio praktika ir agroklimatinės sąlygos.

9 diagrama. Patikrų vykdant stebėjimą metodo įgyvendinimo būdų įvairovė



* Debesuotumo filtro taikymas – debesų ir debesų šešėlių pašalinimas iš palydovinių duomenų.

Šaltinis: EAR, remiantis vizitų į valstybes nares metu surinkta informacija.

1 langelis

Metodikų ir „Sentinel“ duomenų naudojimo atliekant patikras vykdant stebėjimą 2019 m. pavyzdžiai

Belgijos (Flandrijos) mokėjimo agentūra vykdo trijų schemų tinkamumo finansuoti reikalavimų stebėjimą. Pagal šias schemas, ūkininkai turi įrodyti, kad savo žemę naudoja tam tikros rūšies žemės ūkio veiklai.

Dirbtinio intelekto algoritmu, apmokytu naudojant palydovų „Sentinel 1“ ir „Sentinel 2“ vaizdų laiko eilutes ir ūkininkų deklaracijose pateiktą informaciją, įvertinus tikimybę kiekvienas sklypas priskiriamas prie vienos iš penkių klasių (ariamoji žemė, pieva, ankštiniai augalai, pūdymas ir reikalavimų neatitinkantys sklypai). Sklypai, kurie pagal algoritmo rezultatą neatitinka ūkininko deklaracijoje pateiktos informacijos, pažymimi raudonai ir atliekama jų patikra vietoje. Jeigu algoritmo rezultatas nėra galutinai patvirtintas (geltona spalva), sklypai toliau stebimi ekrane ir, jei to reikia, atliekama jų patikra vietoje. 2019 m. šis procesas netaikomas daugiamečiams pasėliams, nes jie yra tikrinami naudojant ŽSIS atnaujinimą.

Ispanijos (Kastilijos ir Leono) mokėjimo agentūra vykdo devynių schemų reikalavimų stebėjimą. Pagal bazinių išmokų schemas, pakanka patikrinti, ar žemė naudojama kaip ariamoji žemė, kaip pieva ar daugiamečiams pasėliams auginti. Tiksliau identifikuoti pasėlius būtina pagal žalinimo ir savanoriškos susietosios paramos schemas.

Tokiais atvejais mokėjimo agentūros atlieka klasifikaciją (į 26 pasėlių klases ir 9 ne pasėlių klases) naudodamosi mašinų mokymosi algoritmu, apmokytu naudojant ūkininkų deklaracijas pasėlių klasėms nustatyti ir kitus duomenų šaltinius ne pasėlių klasėms nustatyti. Klasifikavimas yra atliekamas naudojant „Sentinel 2“ vaizdų laiko eilutes (kartu atsižvelgiant į klimato duomenis ir informaciją apie aukštį, kryptį ir statumą). Buvo parengti ir kitų rūšių žymenys, pavyzdžiui, susiję su augalo rūšimi, arba žymenys, skirti tam tikriems įvykiams nustatyti (kaip antai žemės paruošimui pasėliams auginti). Visi galutinai nepatvirtinti sklypai ar sklypai, kurie galimai neatitinka reikalavimų, pažymimi geltonai. Sklypai, už kuriuos išmokos viršija tam tikrą finansinę ribą, yra toliau tikrinami biure (žr. [5 diagramą](#)) ir, jeigu vis dar negalima jų galutinai patvirtinti, atliekama jų patikra vietoje.

48 Nors **debesuotumas** „Sentinel 1“ radarų duomenims nekenkia, tokius duomenis mokėjimo agentūros naudoja rečiau, nes juos sudėtingiau apdoroti ir analizuoti. Vis dėlto kai kurios mokėjimo agentūros (Belgijoje (Flandrijoje) ir Danijoje) juos sėkmingai integravo į savo mašinų mokymosi algoritmus, o kitos juos naudoja pievų šienavimui nustatyti (Italijoje).

49 3 lentelėje parodyta, kad, vertinant pagrindinę paramos už plotą schemą (bazinės išmokos schemą), keturiose mūsų aplankytose mokėjimo agentūrose gautos geltonai ir raudonai pažymėtų sklypų, kuriuos gali reikėti papildomai tikrinti, proporcijos buvo skirtingos. Skirtingos raudonai ir geltonai pažymėtų sklypų proporcijos gautos iš esmės dėl skirtingų dirbamų sklypų plotų, sklypų / stebimų veiklos rūšių (nustatyti šienavimą yra lengviau nei ganymą) ir taikytų metodikų (pavyzdžiui, žymenų skaičiaus ir tikslumo). Vis dėlto didžiausia sklypų, kuriems būtina patikra vietoje, procentinė dalis pagal šių mokėjimo agentūrų duomenis yra 1 %.

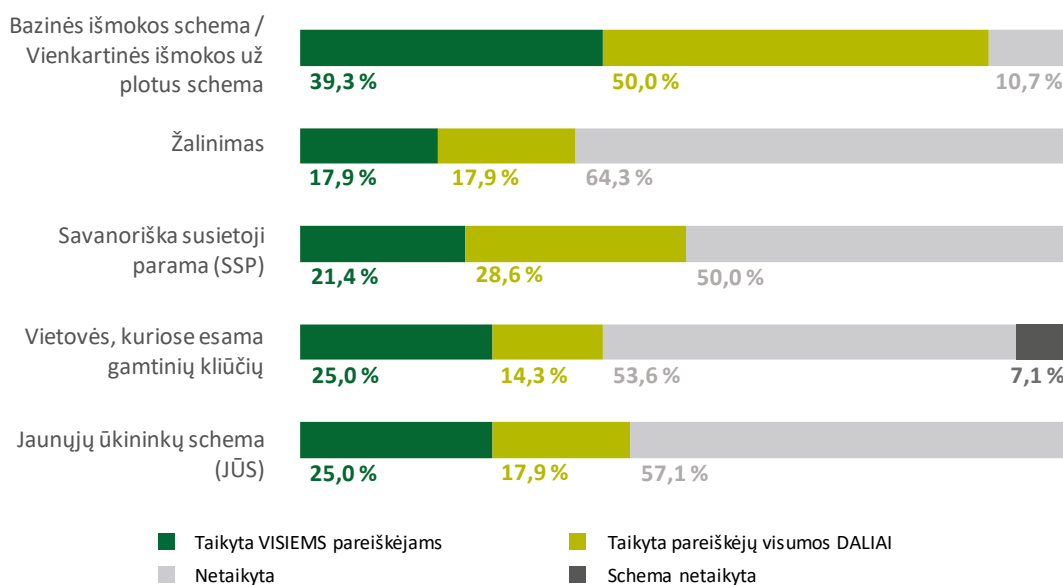
3 lentelė. Bazinių išmokų schemų 2019 m. patikrų vykdant stebėjimą pirmųjų rezultatų suvestinė (pagal mokėjimo agentūrų iki 2020 m. sausio 7 d. pateiktus duomenis)

Šalis (regionas)	Bendras stebėtų sklypų plotas (ha)	Bendras stebėtų sklypų skaičius	Po automati- zuoto apdoravimo raudonai / geltonai pažymėti sklypai	Raudonai / geltonai pažymėti sklypai, kurie papildomai tikrinti biure	Raudonai / geltonai pažymėti sklypai, tikrinti vietoje
Belgija (Flandrija)	599 545	397 568	3,5 %	1,5 %	1,0 %
Danija	2 537 188	506 717	11,2 %	11,1 %	0,1 %
Italija (6 stebėtos provincijos)	1 104 491	718 692	3,3 %	1,0 %	nežinoma
Ispanija (Kastilija ir Leonas)	329 029	128 479	2,9 %	1,9 %	0,2 %

Šaltinis: Belgijos (Flandrijos), Danijos, Italijos (AGEA) ir Ispanijos (Kastilijos ir Leono) mokėjimo agentūrų duomenys.

50 Remiantis mūsų apklausos duomenimis, 2020 m. patikrų vykdant stebėjimą metodą ketina pradėti taikyti dar 13 mokėjimo agentūrų aštuoniose valstybėse narėse. Taigi 2020 m. 28 mokėjimo agentūros 13 valstybių narių turėtų taikyti patikrų vykdant stebėjimą metodą tam tikroms paramos schemoms ar dalyje sričių, už kurias jos yra atsakingos (žr. **10 diagramą**). Siekdamas pasirengti taikyti šį metodą 2020 m., 11 iš šių 13 mokėjimo agentūrų investavo į IT infrastruktūrą ir įgyvendino bandomuosius projektus. Aštuonios mokėjimo agentūros taip pat pagerino ŽSIS kokybę ir padarė su organizaciniais procesais susijusių pakeitimų. Šešios iš jų jau konsultavosi su ūkininkų asociacijomis.

10 diagrama. 28 mokėjimo agentūrų numatomas patikrų vykdant stebėjimą metodo taikymas 2020 m. (pagal schemą ir taikymo sritį)

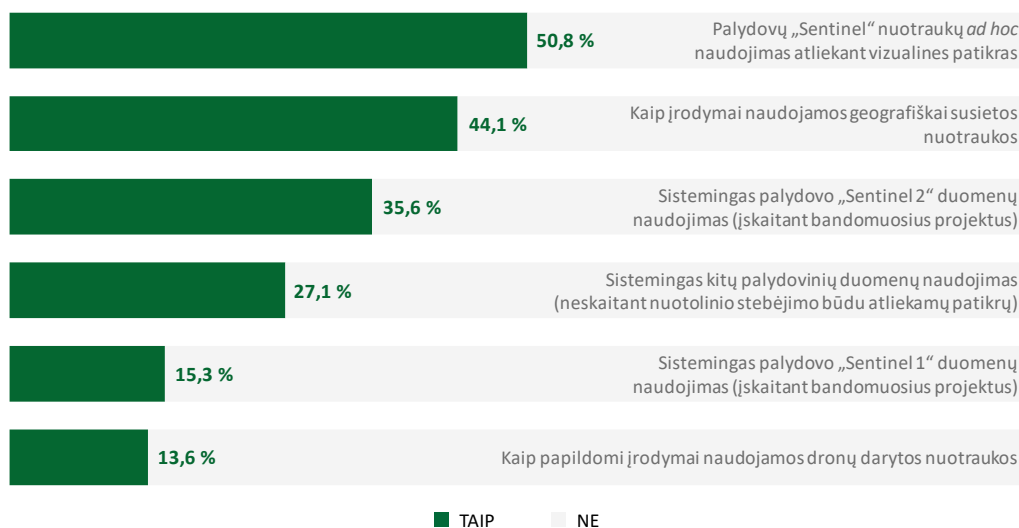


Šaltinis: EAR apklausa.

Mokėjimo agentūros naujas vaizdo technologijas taiko ne tik atlikdamos patikras vykdant stebėjimą

51 Daugelis mokėjimo agentūrų, net ir tos, kurios patikrų vykdant stebėjimą nenaudoja, taiko naujas vaizdo technologijas kitose savo darbo srityse (žr. [11 diagramą](#)).

11 diagrama. Mokėjimo agentūrų vaizdo technologijų taikymas atliekant BŽŪP su plotu susietų subsidijų atitikties patikras iki 2019 m. birželio mėn.



Šaltinis: EAR apklausa.

52 „Sentinel“ nuotraukų *ad hoc* naudojimas atliekant vizualines patikras ir geografiškai susietų nuotraukų naudojimas yra labiausiai paplitę. Beveik pusė mokėjimo agentūrų naudoja geografiškai susietas nuotraukas, paprastai padarytas mokėjimo agentūrų inspektorių, o ne ūkininkų.

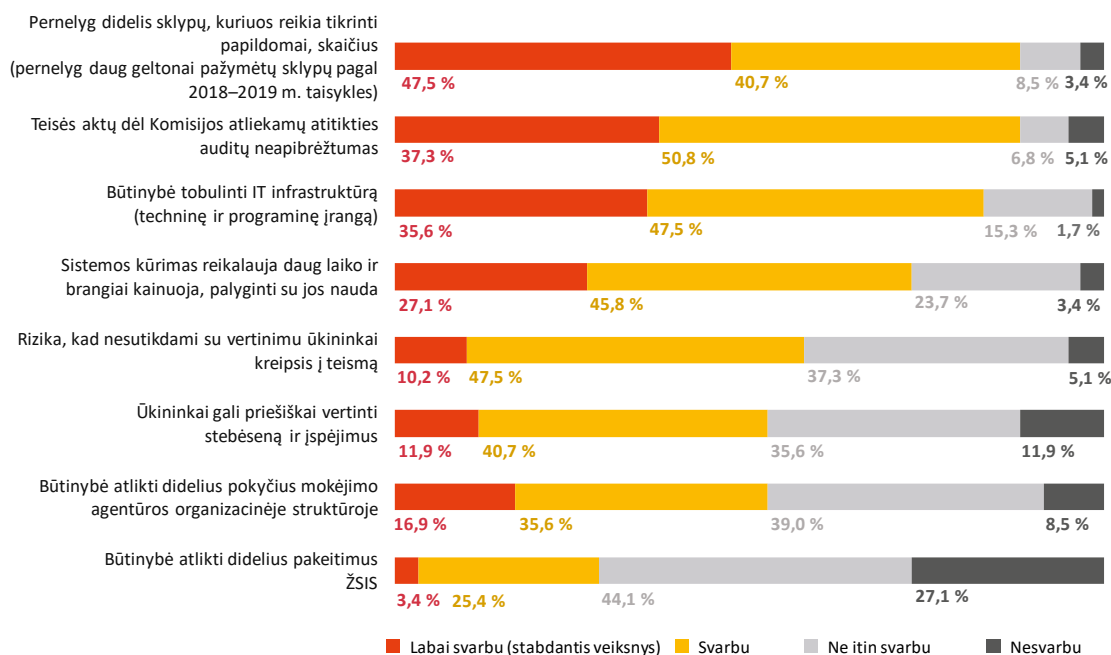
53 Be 15 mokėjimo agentūrų, kurios patikrų vykdant stebėjimą metodą įgyvendino 2019 m., 12 mokėjimo agentūrų nurodė, kad programos „Copernicus“ palydovų „Sentinel“ duomenimis ar kitais palydoviniais duomenimis jos naudojasi atlikdamos paramos paraiškų patikras. Kai kurios mokėjimo agentūros taip pat dalyvavo svarbiuose mokslinių tyrimų projektuose, pavyzdžiui, „Sen4CAP“ (žr. [42 dalį](#)), „SensAgri“ („Sentinel“ sinergija žemės ūkyje), RECAP (BŽŪP stiprinimas) ar EO4AGRI (žemės stebėjimo duomenys – žemės ūkiui).

54 Mūsų apklausos rezultatai parodė, kad aštuonios iš 59 mokėjimo agentūrų naudojo dronus. Naudodami dronus Danijos mokėjimo agentūros inspektoriai tikrino sunkiai pasiekiamas vietas ir taip sumažino jų sveikatai ir saugai kylančias grėsmes bei patikroms reikalingą laiką. Kaip priežastis, kodėl mokėjimo agentūros dronais nesinaudoja plačiau, jos dažniausiai mini ribotą savarankiškumą ir reguliavimo apribojimus.

Kliūtytys diegti naujas technologijas

55 Atlikę apklausą nustatėme keletą kliūčių, dėl kurių mokėjimo agentūros delsia įgyvendinti patikrų vykdant stebėjimą metodą (žr. **12 diagramą**).

12 diagrama. Mokėjimo agentūroms kylančios kliūtytys taikyti patikrų vykdant stebėjimą metodą



Šaltinis: EAR apklausa.

56 Komisija gali pašalinti ar sumažinti kai kurias iš šių kliūčių (žr. **29** ir **34–40** dalis), tačiau dėl kitų – imtis veiksmų turi pačios mokėjimo agentūros. Pavyzdžiui, joms gali reikėti išplėtoti IT infrastruktūrą, pritaikyti vidaus procesus ir pakeisti organizacinę struktūrą, kad būtų galima veiksmingai taikyti patikrų vykdant stebėjimą metodą.

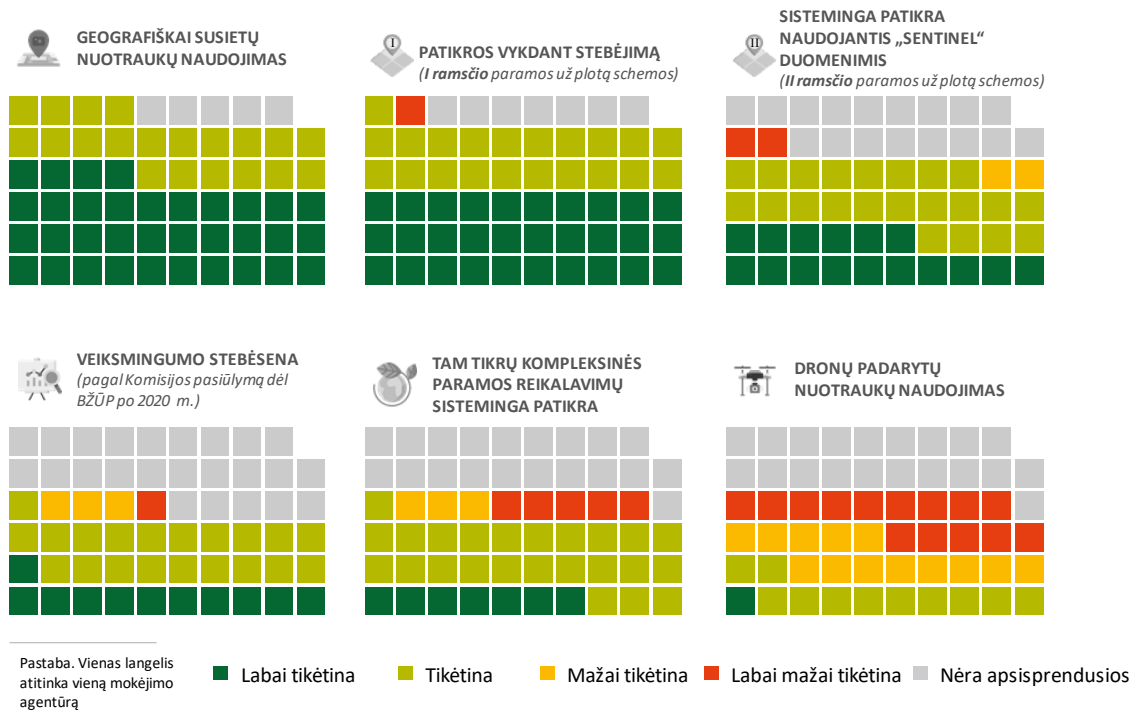
57 Mūsų diskusijose su mokėjimo agentūromis ir ekspertais atkreiptas dėmesys į tris pagrindinius iššūkius:

- investavimą į naują stebėjimo metodą nesant užtikrintumo dėl BŽŪP po 2020 m.¹⁷ (atsižvelgdama į tai, Komisija pasiūlė valstybėms narėms įdiegti naują įgyvendinimo modelį ir naują žemės ūkio plotų stebėjimo sistemą);
- inovatyvių IT sprendimų rengimą; tokie sprendimai, pavyzdžiui, būtų „Sentinel“ duomenų (didelio duomenų kiekio) laiko eilučių apdorojimas ir mašinų mokymosi algoritmai (vietoj standartinių vaizdo apdorojimo priemonių), nes tam tikroms mokėjimo agentūroms trūksta atitinkamos patirties, ir
- galimų sinergijų užtikrinimą agentūroms dirbant drauge (ES lygmeniu arba savanoriškose grupėse), pavyzdžiui, tokiose srityse kaip programos „Copernicus“ palydovų „Sentinel“ duomenų parengiamasis apdorojimas, archyvavimas ar labai didelės skiriamosios gebos nuotraukų gavimas, kad būtų galima atlikti mažų sklypų patikrą (žr. 34 dalį).

58 13 diagramoje parodyta, kad, nepaisant šių iššūkių, dauguma mokėjimo agentūrų ketina taikyti naujas technologijas savo BŽŪP po 2020 m. sistemose tikrinamos paramos paraiškas, nors technologijų rūšys ir numatomas panaudojimas skiriasi.

¹⁷ Pasiūlymas dėl Europos Parlamento ir Tarybos reglamento dėl bendros žemės ūkio politikos finansavimo, valdymo ir stebėjimo, kuriuo panaikinamas Reglamentas (ES) Nr. 1306/2013, SWD(2018) 01 final.

13 diagrama. Procesai, kuriuos ateityje numato naudoti mokėjimo agentūros tikrindamos paramos paraiškas BŽŪP laikotarpiu po 2020 m.



Šaltinis: EAR apklausa.

Lėtesnė pažanga įgyvendinant uždavinį dėl naujų technologijų naudojimo aplinkos ir klimato reikalavimams stebėti

59 Tikėjomės, kad, be naujų technologijų naudojimo atliekant tinkamumo finansuoti patikras pagal tiesioginių paramos išmokų už plotą schemą, Komisija ir valstybės narės imsis iniciatyvų dėl naujų technologijų naudojimo vykdant tam tikrų aplinkos ir klimato reikalavimų, pavyzdžiui, prievolės auginti tarpinius pasėlius ar draudimo deginti ražienas, įgyvendinimo stebėjimą.

60 Šios technologijos taps dar svarbesnės BŽŪP laikotarpiu po 2020 m., nes Komisijos teisėkūros pasiūlymuose yra nustatyta privaloma žemės ūkio plotų stebėjimo sistema, skirta agrarinės aplinkosaugos ir klimato politikos stebėjimui.

61 Tikrinome, ar Komisija ėmėsi tinkamų veiksmų, kad naujos vaizdo technologijos būtų naudojamos vykdant kompleksinės paramos ir kaimo plėtros agrarinės aplinkosaugos ir klimato reikalavimų įgyvendinimo stebėjimą:

- o siūlydama teisės aktų pakeitimus,

- o vertindama, kokių mastu dabartinių reikalavimų įgyvendinimą galima stebėti naujomis technologijomis,
- o nustatydamą gerosios praktikos pavyzdžius, jais dalydamasi ir juos skatindama, ir
- o vertindama, kaip naujosios technologijos gali padėti stebėti klimato ir aplinkos reikalavimų įgyvendinimą.

62 Mes taip pat patikrinome, ar mokėjimo agentūros jau pradėjo naudoti naujas technologijas vykdydamos stebėjimą pagal kompleksinės paramos sistemą ar agrarinės aplinkosaugos ir klimato schemas ir ar jos ketina tai daryti artimiausioje ateityje.

Skatindama taikyti stebėjimo metodą Komisija pirmenybę teikė tiesioginių išmokų schemoms

63 Kompleksinės paramos taisyklės (žr. 03 dalį) apima nacionaliniu lygmeniu nustatytus geros agrarinės ir aplinkosaugos žemės būklės (GAAB) standartus ir ES lygmeniu teisės aktų nustatytus valdymo reikalavimus (TANVR)¹⁸. Yra septyni GAAB standartai ir trys su plotais susiję TANVR, apimantys aplinkos bei klimato kaitos sričių ir geros agrarinės žemės būklės reikalavimus.

64 Agrarinės aplinkosaugos išmokų schemos visoje ES skiriasi. Jomis siekiama stiprinti agrarinės aplinkosaugos ir klimato ryšius skatinant ūkininkus taikyti aplinką tausojančią žemės ūkio praktiką. Ūkininkų dalyvavimas šiose priemonėse yra savanoriškas.

65 Iki šiol Komisijos darbe pirmenybę taikant patikrų vykdant stebėjimą metodą buvo teikiama atliekant patikras, susijusias su tiesioginių išmokų už plotą schemomis, o ne su kompleksinės paramos sistema ir kaimo plėtros agrarinės aplinkosaugos ir klimato schemomis. Teisinė sistema, kuria nustatomas patikrų vykdant stebėjimą metodo taikymas tiesioginėms išmokoms ir kaimo plėtros schemoms, parengta taikyti 2018 m. gegužės mėn. (žr. 11 dalį), o 2019 m.¹⁹ Komisija parengė teisinę sistemą dėl

¹⁸ Visas GAAB ir TANVR sąrašas pateiktas Reglamento (ES) Nr. 1306/2013 II priede.

¹⁹ 2019 m. spalio 28 d. Komisijos įgyvendinimo reglamentas (ES) 2019/1804, kuriuo iš dalies keičiamas įgyvendinimo reglamentas (ES) Nr. 809/2014 nuostatos dėl pagalbos paraiškų arba mokėjimo prašymų pakeitimų, integruotos administravimo ir kontrolės sistemos ir su kompleksine parama susijusios kontrolės sistemos patikrų.

patikrų vykdant stebėjimą metodo taikymo atliekant su kompleksine parama susijusias patikras (žr. 24 dalį).

66 2019 m. Komisija pradėjo kompleksinės paramos reikalavimų peržiūrą siekdama nustatyti su plotu susijusius reikalavimus, kurių įgyvendinimą galima stebėti nuotoliniu būdu. Komisija taip pat neoficialiai įvertino „Sentinel“ duomenų naudojimą vykdant reikalavimų pagal agrarinės aplinkosaugos ir klimato priemones įgyvendinimo stebėjimą. Kadangi agrarinės aplinkosaugos ir klimato schemas rengia valstybių narių institucijos ir šios schemas yra labai skirtingos pačiose valstybėse narėse ir tarp jų, Komisija atliko neoficialią mokėjimo agentūrų imties analizę. Nustatyta, kad dauguma reikalavimų yra pernelyg sudėtingi, kad jų laikymąsi būtų galima stebėti remiantis vien „Sentinel“ duomenimis (žr. 4 lentelę). Komisijos pirminėje analizėje dėl galimybių taikyti patikrų vykdant stebėjimą metodą kompleksinės paramos srityje nustatyta, kad daugelis GAAB reikalavimų gali būti stebimi, tačiau šiuo metu tik vienas iš septynių dabartinių GAAB standartų yra vertinamas kaip visiškai galimas stebėti (išskyrus tam tikras išimtis). Negalima stebėti nė vieno iš trijų dabartinių TANVR.

4 lentelė. Kompleksinės paramos reikalavimų ir atitikties kaimo plėtros agrarinės aplinkosaugos ir klimato reikalavimams sąlygų stebėjimo naudojant „Sentinel“ duomenis aprėptis

Galima stebėti naudojant vien „Sentinel“ duomenis	Negalima stebėti naudojant vien „Sentinel“ duomenis
Žaliosios dangos buvimą tam tikrais laikotarpiais	Apsauginių juostų (< 20 m pločio)
Sėjomainą	Pesticidų naudojimo apsauginėms juostoms draudimo laikymosi
Apsaugines juostas (> 20 m pločio)	Draudimo pjauti gyvatvores ir medžius paukščių perėjimams (lizdų sukimo) sezonu laikymosi
Draudimo deginti ariamąsias ražienas laikymąsi	Kraštovaizdžio elementų (griovių, pavienių medžių, tradicinių akmeninių tvorų) išlaikymo
Kraštovaizdžio elementų (gyvatvorių, medžių eilių, medžių grupių ir kt.) išlaikymą, priklausomai nuo jų dydžio (pločio)	Nedidelio dydžio nedirbamų žemės ruožų ar gėlių juostų
Pievų šienavimą tam tikru laikotarpiu (pavyzdžiui, 2 savaites)	Šieno spudulų pašalinimo po šienavimo
Žemės dirbimo draudimas	Invazinių rūšių kontrolės

Šaltinis: EAR, remiantis Komisijos dokumentais ir diskusijomis su Komisija.

67 Kuriant naujos kartos „Sentinel“ palydovus (po 2030 m.), Komisija yra atsakinga už informacijos apie naudotojų reikalavimus rinkimą ir jos pateikimą EKA. Iš surinktų reikalavimų matyti, kad naudotojams reikia šiluminių duomenų su tokia pačia erdvine ir laikine skiriamąja geba kaip „Sentinel 2“ ir didesnės erdvinės esamų sistemų skiriamosios gebos. Šiuo metu numatoma, kad per vieną iš būsimų EKA prioritetinių misijų turėtų būti nugabentas didelės skiriamosios gebos šiluminis infraraudonasis jutiklis, kuriuo bus galima gauti didelio dažnumo žemės paviršiaus temperatūros stebėjimo duomenis²⁰. Tokiu jutikliu būtų galima nustatyti, kad augalams trūksta vandens, o tai būtų naudinga stebint drėkinimą, nustatant neteisėtą vandens ėmimą ar pažangiame ūkyje reguliuojant drėkinimui skirtą vandens kiekį.

Mokėjimo agentūros stebėjimo metodo kol kas netaiko patikros pagal kompleksinės paramos sistemą bei kaimo plėtros agrarinės aplinkosaugos ir klimato schemas

68 2019 m. nė viena mokėjimo agentūra netaikė patikrų vykdant stebėjimą metodo atlikdamos patikras pagal kompleksinės paramos sistemą ir kaimo plėtros agrarinės aplinkosaugos schemas. Mūsų apklankytos mokėjimo agentūros neketino išplėsti patikrų vykdant stebėjimą metodo ir įtraukti kaimo plėtros agrarinės aplinkosaugos ir klimato schemų. Dėl kompleksinės paramos jos nurodė, kad galbūt ateityje jos taip vykdys kai kurių reikalavimų laikymosi stebėjimą (tokie reikalavimai, pavyzdžiui, būtų susiję su draudimu deginti ražienas ar minimalios dirvožemio dangos buvimu).

14 diagramoje pagal mūsų apklausos rezultatus parodytos mokėjimo agentūrų, 2020 m. ketinančių agrarinės aplinkosaugos ir klimato priemonių bei tam tikrų kompleksinės paramos reikalavimų stebėjimui naudoti programos „Copernicus“ palydovų „Sentinel“ duomenis, proporcijos.

²⁰ https://www.esa.int/Our_Activities/Observing_the_Earth/Copernicus/Candidate_missions

14 diagrama. Numatomas programos „Copernicus“ palydovų „Sentinel“ duomenų naudojimas nuo 2020 m. sistemingai atliekant patikras pagal kompleksinės paramos sistemą bei agrarinės aplinkosaugos ir klimato priemonės



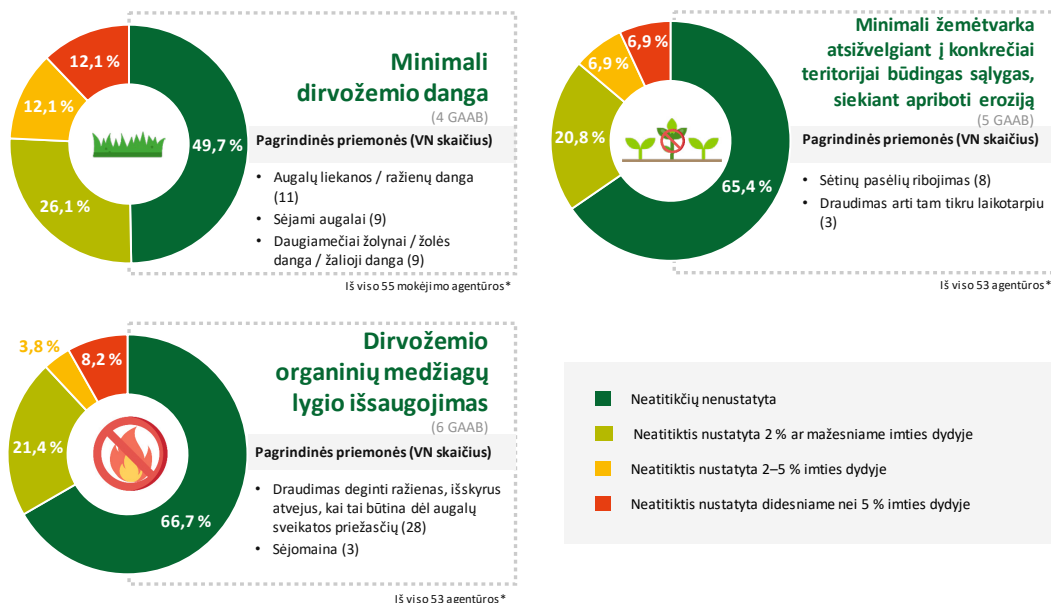
Šaltinis: EAR apklausa.

69 Remiantis mūsų aplankytų mokėjimo agentūrų paaiškinimu, programos „Copernicus“ palydovų „Sentinel“ duomenų kompleksinės paramos patikros atlikti jos nenaudoja, nes jos negali nuotoliniu būdu stebėti visų kompleksinės paramos reikalavimų (žr. [4 lentelę](#)) ir joms vis tiek reikia atlikti patikras vietoje tikrinant kitus reikalavimus. Dėl to sumažėja perėjimo prie tokio stebėjimo teikiama nauda. Danijos mokėjimo agentūros vertinimu, tam, kad ūkininkams taptų priimtinos kompleksinės paramos reikalavimų patikros vykdant stebėjimą, turėtų būti palaipsniui įvedamos sankcijos.

70 Kompleksinės paramos taisyklių laikymosi patikras (žr. 03 dalį) mokėjimo agentūros atlieka mažiausiai 1 % ūkininkų. Jeigu ūkininkas pažeidė tam tikras kompleksinės paramos taisykles, mokėjimo agentūros, priklausomai nuo pažeidimo masto, sunkumo ir pastovumo, gali sumažinti paramą 1–5 %, nebent pažeidimas yra nedidelis ir ūkininkas padėtį gali ištaisyti. Žemės ūkio ir kaimo plėtros GD metinėje veiklos ataskaitoje nurodyta, kad 2017 paraiškų teikimo metais buvo patikrinta daugiau kaip 2 % visų ES ūkininkų. Vienam iš penkių patikrintų ūkininkų parama buvo sumažinta dėl bent vienos kompleksinės paramos taisyklės pažeidimo. Ūkininkams, kurie buvo pripažinti pažeidę kompleksinės paramos taisykles, skirta parama buvo sumažinta vidutiniškai 2,6 %²¹. Iš viso, tokių sankcijų suma sudarė beveik 40 milijonų eurų, o tai atitinka maždaug 0,07 % BŽŪP išlaidų.

71 15 diagramoje parodytas trijų pagrindinių kompleksinės paramos standartų, kuriuos galima stebėti nuotoliniu būdu, nustatytų pažeidimų vidutinis trejų metų lygis.

15 diagrama. Mokėjimo agentūrų procentinė dalis pagal nustatytų kompleksinės paramos pažeidimų lygį (2015–2017 m. vidurkis)



Iš pradinio 69 mokėjimo agentūrų sąrašo išbraukėme agentūras, kurių duomenys buvo neišsamūs arba neprieinami už visus trejus metus (2015–2017 m.)

Šaltiniai: Komisijos statistiniai duomenys apie valstybių narių 2015–2017 m. kompleksinės paramos patikrų rezultatus.

²¹ Žemės ūkio ir kaimo plėtros GD 2018 m. metinė veiklos ataskaita, priedai, p. 198–199.

72 Apskaičiavome, kad paskutiniais metais, už kuriuos buvo galima gauti informacijos (2017 m.), 18 mokėjimo agentūrų nenustatė jokių šių trijų standartų pažeidimų, o 15 mokėjimo agentūrų nustatė, kad bent vieną iš šių standartų pažeidė daugiau kaip 5 % ūkininkų.

Komisija nereikalauja, kad valstybės narės taikytų naujas technologijas vykdydamos tiesioginę žemės ūkio poveikio aplinkai ir klimatui stebėjimą laikotarpiu po 2020 m.

73 2018 m. birželio mėn. Komisijos pasiūlymuose dėl BŽŪP po 2020 m. numatyti konkretūs aplinkos ir klimato tikslai. Valstybės narės į šiuos tikslus turi atsižvelgti savo BŽŪP strateginiuose planuose.

74 Komisija siūlo keletą veiksmingumo rodiklių, kuriais būtų matuojama siekiant šių tikslų padaryta pažanga. Toliau pateikiame standartines veiksmingumo rodiklių apibrėžtis²² (kartu su pavyzdžiais žemės ūkio srityje).

- **Išdirbio rodikliai:** matuojama tai, kas pagaminta ar pasiekta įgyvendinus ES finansuojamą projektą (pavyzdžiui, hektarų, kuriems taikomas draudimas purkšti augalų apsaugos produktus, skaičius).
- **Rezultatų rodikliai:** matuojamas iš karto pasireiškiantis poveikis, užbaigus projektą ar programą (pavyzdžiui, žemės ūkio paskirties žemės dalis, kuri dirbama nenaudojant augalų apsaugos produktų).
- **Poveikio rodikliai:** matuojami užbaigto projekto ar programos ilgalaikiai padariniai, kurie gali būti socialiniai ir ekonominiai, aplinkos ar finansiniai (pavyzdžiui, augalų apsaugos produktų liekanų koncentracija paviršiniame vandenyje).

²² EAR, 2018 finansinių metų metinės ataskaitos žodynėlis.

75 Ankstesnėse ataskaitose²³ ne kartą pažymėjome, kad Komisijos rezultatų rodiklis, kuriuo matuojama „žemės ploto, kuriai taikoma žalinimo praktika, dalis“, stebint žalinimo srityje pasiektus rezultatus buvo naudojamas ribotai. Savo Nuomonėje Nr. 7/2018²⁴ dėl Komisijos pasiūlymų dėl BŽŪP po 2020 m. minime keletą savo audito ataskaitų, kuriose kritikuojame dabartinę BŽŪP bendrą stebėjimo ir vertinimo sistemą. Šios nuomonės I priede pateikėme pastabų dėl siūlomų rodiklių tinkamumo ir kokybės. Be kita ko, pastebėjome, kad, pavyzdžiui, rodikliais, kuriais vertinami su klimato įsipareigojimais susiję plotai, nėra atsižvelgiama į jų poveikio klimato kaitai skirtumus (kiekvienas hektaras vertinamas vienodai). Tai reiškia, kad dėl skirtingų valstybių narių sąlygų, kurių turi laikytis ūkininkai, šių priemonių poveikis gali būti visiškai skirtingas.

76 Vertindama BŽŪP rodiklius po 2020 m. Komisija nustatė tris rodiklius (I.10, I.13 ir I.20²⁵), kurie kartu su kitais šaltiniais gali būti grindžiami „Sentinel“ duomenimis. Ji siūlo daugelį kitų rodiklių grįsti esamomis sistemomis ir (arba) duomenų bazėmis, kurias administruoja valstybės narės (pavyzdžiui, ŽSIS), Eurostatas (pavyzdžiui, Statistinių duomenų apie žemės dangą ir žemės naudojimą rinkimo sistema) ir Europos aplinkos agentūra.

²³ EAR, 2018 m. metinė ataskaita, 7.63 dalis, ir Specialioji ataskaita Nr. 21/2017, „Žalinimas – sudėtingesnė pajamų rėmimo sistema, aplinkosaugos požiūriu dar neveiksminga“, 26–33 dalys.

²⁴ EAR, Nuomonė Nr. 7/2018 dėl Komisijos pasiūlymų dėl reglamentų, susijusių su bendra žemės ūkio politika laikotarpiu po 2020 m., 72 dalis.

²⁵ COM(2018) 392. Pasiūlymo dėl Europos Parlamento ir Tarybos reglamento, kuriuo nustatomos valstybių narių pagal bendrą žemės ūkio politiką rengtinių strateginių planų (BŽŪP strateginių planų), finansuotinių iš Europos žemės ūkio garantijų fondo (EŽŪGF) ir iš Europos žemės ūkio fondo kaimo plėtrai (EŽŪFKP), rėmimo taisyklės ir panaikinami Europos Parlamento ir Tarybos reglamentai (ES) Nr. 1305/2013 ir (ES) Nr. 1307/2013, I priedas.

Išvados ir rekomendacijos

77 Pasak Komisijos ir BŽŪP suinteresuotųjų subjektų, programos „Copernicus“ palydovų „Sentinel“ duomenų ir kitų vaizdo technologijų, skirtų paramai už plotą stebėti, naudojimas gali būti labai naudingas ūkininkams, administravimo subjektams ir aplinkai (žr. **15–19** dalis). Audito metu tikrinome, ar Komisija veiksmingai skatino plačiai taikyti šias naujas technologijas ir ar valstybės narės ėmėsi tinkamų veiksmų joms diegti (žr. **20–22** dalis).

78 Nustatėme, kad Komisija skatino naudoti naujas technologijas, visų pirma tiesioginių išmokų už plotą stebėjimui. Teisinis pagrindas, kuriuo sudarytos sąlygos naudoti „Sentinel“ duomenis tikrinant ūkininkų paramos už plotą paraiškas, įsigaliojo 2018 m. gegužės mėn. 2019 m. spalio mėn. padarytais teisės aktų pakeitimais buvo patikslinta daugelis naujo stebėjimo metodo sričių, tačiau mokėjimo agentūroms susirūpinimą tebekelia galimi būsimų Komisijos auditų rezultatai, nes naujo metodo taisyklės nėra tokios išsamios kaip įprastų patikrų. Nors tai suteikia galimybių diegti inovacijas ir Komisija yra pareiškusi, jog yra pasirengusi diskutuoti ir ieškoti sprendimų, jeigu kiltų didelių problemų, mokėjimo agentūros tikisi tolesnių Komisijos gairių, kad galėtų priimti teisingus sprendimus ir sumažinti būsimų finansinių pataisų riziką. Kita problema – dabartinių BŽŪP paramos priemonių sudėtingumas, nes kai kuriuos reikalavimus ne visada galima stebėti nuotoliniu būdu (žr. **24–30** dalis).

79 Dauguma mūsų apklaustų mokėjimo agentūrų yra taip pat susirūpinusios dėl rizikos, kad galutinių sprendimų automatizuotai gali nepavykti priimti dėl daugelio sklypų, ypač jei dėl jų reikės papildomai surengti vizitus vietoje. Taip gali atsitikti dėl mažų sklypų, taip pat dėl sklypų, kuriuose vykdoma tam tikrų rūšių veikla (pavyzdžiui, ekstensyvusis ganymas). Komisija ėmėsi veiksmų šiems klausimams spręsti, bet atitinkamus sprendimus dar reikia išbandyti veiklos sąlygomis (žr. **32–37** dalis).

80 Pereinant prie vykdančią stebėjimą atliekamų patikrų būtina atlikti didelius pakeitimus IT sistemose ir ne visos mokėjimo agentūros mano, kad šiuo metu jos turi tam reikiamų išteklių bei ekspertinių žinių. Komisija ėmėsi iniciatyvų, kad palengvintų prieigą prie „Sentinel“ duomenų ir skaitmeninių debesijos duomenų apdorojimo paslaugų, tačiau mokėjimo agentūros vis dar mažai tuo naudojasi savo veikloje (žr. **38–40** dalis).

81 Komisija inicijavo ir finansavo mokslinių tyrimų projektus, dauguma jų vis dar vykdomi, todėl šių pastangų rezultatai bus visiškai matomi artimiausiais metais (žr. **41–44** dalis).

82 Nustatėme, kad penkios valstybės narės ėmėsi veiksmų tiesioginių išmokų srityje: 15 mokėjimo agentūrų šiose valstybėse narėse naują stebėjimo metodą taikė jau 2019 m. (paprastai tik tam tikroms paramos schemoms ir tam tikroms ūkininkų grupėms) (žr. **45–54** dalis). Dar 13 mokėjimo agentūrų patikrų vykdant stebėjimą metodą ketina pradėti taikyti iki 2020 m., tačiau nustatėme, kad šiuo metu yra kliūčių, trukdančių naująsias technologijas taikyti plačiau (žr. **55–58** dalis).

1 rekomendacija. Skatinti taikyti patikrų vykdant stebėjimą metodą kaip pagrindinę mokėjimo agentūrų kontrolės sistemą

Komisija valstybėms narėms turėtų teikti paramą ir paskatas taikyti patikrų vykdant stebėjimą metodą kaip pagrindinę kontrolės sistemą BŽŪP laikotarpiu po 2020 m. ir šiuo tikslu:

- 1) sudaryti patikrų vykdant stebėjimą **dokumentuotų gerosios techninės praktikos pavyzdžių katalogą**, kurį mokėjimo agentūros galėtų pritaikyti pagal savo poreikius;
- 2) parengti patikrų vykdant stebėjimą **kokybės vertinimo sistemą**;
- 3) sukurti mokėjimo agentūrų duomenų mainų platformą, siekiant nustatyti **sinergijas** duomenų apdorojimo, duomenų saugojimo, duomenų gavimo ar kitų susijusių paslaugų srityje, kas leistų mokėjimo agentūroms gauti abipusės naudos ir sutaupyti.

Terminas: 2021 m. gruodžio mėn.

83 Nors valstybės narės gali taikyti patikrų vykdant stebėjimą metodą tikrindamos tam tikrų kaimo plėtros ir kompleksinės paramos reikalavimų laikymąsi, dauguma jų iki 2021 m. to nedarys. Tai lemia kai kurių reikalavimų, kurie negali būti stebimi nuotoliniu būdu, pobūdis, ir tai, kad mokėjimo agentūros, vertindamos metodo veiksmingumą ir galimas sutaupyti lėšas, tikisi gauti tik nedidelę naudą (žr. **59–71** dalis).

84 Nors žemės ūkio plotų stebėjimo sistemai gali tekti labai svarbus vaidmuo atliekant BŽŪP poveikio aplinkai ir klimatui stebėjimą, šiuo metu siūlomas BŽŪP po

2020 m. rodiklių rinkinys tiesioginiam stebėjimui pagal „Sentinel“ duomenis vykdyti iš esmės yra netinkamas (žr. 73–76 dalis).

2 rekomendacija. Geriau išnaudoti naujas technologijas aplinkos ir klimato reikalavimų stebėjimui

Komisija turėtų:

- 1) nustatyti **kliūtis**, kurios trukdo naudotis naujomis technologijomis tikrinant kompleksinės paramos ir kaimo plėtros reikalavimus, ir **parengti šių kliūčių šalinimo veiksmų planą**, jeigu tai veiksminga sąnaudų atžvilgiu;
- 2) naudotis ir skatinti naudotis naujomis technologijomis gaunama informacija **siekiant geriau suprasti politikos veiksmingumą** BŽŪP laikotarpiu po 2020 m.

Terminas: 2021 m. gruodžio mėn.

Šią ataskaitą priėmė I kolegija, vadovaujama Audito Rūmų nario Nikolaos Milionis, 2020 m. sausio 8 d. Liuksemburge įvykusiame posėdyje.

Audito Rūmų vardu

Pirmininkas
Klaus-Heiner Lehne

Akronimai ir santrumpos

AGRI: Žemės ūkio ir kaimo plėtros generalinis direktoratas

AMS: žemės ūkio plotų stebėjimo sistema (*Area monitoring system*)

BIS: bazinės išmokos schema

BŽŪP: bendra žemės ūkio politika

DIAS: prieigos prie duomenų ir informacijos paslaugos (*Data and information access services*)

EAR: Europos Audito Rūmai

EKA: Europos kosmoso agentūra

ES: Europos Sąjunga

GAAB: gera agrarinė ir aplinkosaugos būklė

GNSS: pasaulinė palydovinės navigacijos sistema (*Global Navigation Satellite System*)

GROW: Vidaus rinkos, pramonės, verslumo ir MVĮ generalinis direktoratas

GSAA: geoerdvinė paramos paraiškų programa (*Geospatial Aid Application*)

IAKS: integruota administravimo ir kontrolės sistema

IT: informacinės technologijos

JRC: Jungtinis tyrimų centras (*Joint Research Centre*)

JŪS: jaunųjų ūkininkų schema

Sen4CAP: „Sentinel“ duomenų naudojimas bendroje žemės ūkio politikoje (*Sentinels for the Common Agricultural Policy*)

SSP: savanoriška susietoji parama

TANVR: teisės aktuose nustatyti valdymo reikalavimai

ŽSIS: Žemės sklypų identifikavimo sistema

Žodynėlis

Agrarinės aplinkosaugos ir klimato srities įsipareigojimas (priemonė): sudėtingesnius nei įprastus aplinkosaugos reikalavimus apimanti praktika, kurią ūkininkai gali pasirinkti taikyti ir už kurią jie gauna išmoką iš ES biudžeto.

Atitikties patvirtinimo procedūra: procesas, per kurį Komisija patikrina, ar valstybė narė tinkamai naudojo turimas žemės ūkio lėšas ir veiksmingai taikė savo valdymo ir kontrolės sistemas. Pažeidimo atveju po procedūros gali būti paprašyta, kad valstybė narė sugrąžintų lėšas.

Debesuotumo filtras: filtras, skirtas debesuotumo pažeistiesiems pikseliams iš palydovinių nuotraukų pašalinti.

Dronas: nuotoliniu būdu valdomas bepilotis orlaivis, kuris gali daryti nuotraukas.

Erdvinė skiriamoji geba: elemento, kurį galima aptikti palydoviniu jutikliu ar parodyti palydoviniame vaizde, dydis centi(metrais) viename pikselyje.

Geoerdvinė paramos paraiškų programa (GSAA): internetinė priemonė, skirta teikti su plotu susietas paramos žemės ūkiui paraiškas.

Geografinis susiejimas: procesas, kurio metu informavimo priemonė, pavyzdžiui, nuotrauka, papildoma geografiniais (ir galimai laiko) metaduomenimis pagal prietaisų įdiegtą pasaulinę palydovinės navigacijos sistemą.

Mašinių mokymasis: dirbtinio intelekto pritaikymas, kompiuterinėms sistemoms naudojant algoritmus ir statistinius modelius, kad specialiai jų neprogramuojant būtų geriau atliekama tam tikra užduotis (pavyzdžiui, vaizdų klasifikavimas).

Patikra vykdant stebėjimą: patikros vietoje alternatyva, apimanti atitikties reikalavimams kriterijų ir prievolių vykdymo sistemingą stebėjimą, aptikimą ir vertinimą naudojantis programos „Copernicus“ palydovų „Sentinel“ duomenimis.

Pažangus ūkininkavimas: šiuolaikinių technologijų taikymas aptinkant, stebint, automatizuojant ir analizuojant operacijas, kad būtų padidintas žemės ūkio produktų kiekis ir kokybė.

Pikselis: mažiausias vaizdo elementas, kuris gali būti rodomas skaitmeniniu prietaisu.

Žalinimas: klimatui ir aplinkai naudingos žemės ūkio praktikos taikymas. Šiuo terminu paprastai vadinama ir atitinkama ES paramos schema.

Žemės sklypų identifikavimo sistema (ŽSIS): valstybės narės žemės ūkio paskirties žemės duomenų bazė, naudojama teikiant tiesioginės paramos išmokas pagal bendrą žemės ūkio politiką ir atliekant ūkininkų deklaracijų tinkamumo finansuoti patikras.

Žemės ūkio plotų stebėjimo sistema: technologija, skirta sistemingai stebėti, aptikti ir vertinti žemės ūkio veiklą naudojantis programos „Copernicus“ palydovų „Sentinel“ ar lygiavertėmis duomenimis.

Žymuo: palydovinio signalo pasikeitimas per tam tikrą laiką, kurį galima susieti su žemės dangos pasikeitimu (pavyzdžiui, greitu augalijos augimu arba išdžiūvusios augalijos pasirodymu).

KOMISIJOS ATSAKYMAI Į EUROPOS AUDITO RŪMŲ SPECIALIOSIOS ATASKAITOS „VEIKIANTI MVĮ PRIEMONĖ: VEIKSMINGA IR NOVATORIŠKA PROGRAMA, KURIA ĮGYVENDINANT SUSIDURIAMA SU SUNKUMAIS“ PASTABAS

I. MVĮ priemonė – pirmoji paramos schema bendrosios mokslinių tyrimų programos istorijoje, individualiai pritaikyta novatoriškoms MVĮ. Ją įgyvendina vykdomoji įstaiga. Prie šios naujos paramos schemos, kuri laikui bėgant buvo patobulinta, kad geriau atitiktų realius poreikius, prisijungė labai daug MVĮ, kurioms pagal ankstesnes bendrąsias programas paramos buvo skirta mažiau. Sėkmingai įvykdžius pirmąją Europos inovacijų tarybos (EIC) bandomosios programos „Accelerator“ etapą matyti, kad Komisijos pasirinktas kelias atitinka novatoriškų MVĮ lūkesčius.

IŽANGA

20. Komisija atliko projektų finansinės paramos testavimą nuo 2019 m. spalio mėn. teikdama finansavimą nuosavam kapitalui.

PASTABOS

31. Galimybių gauti rizikos kapitalą ir MVĮ programos komiteto nariai (dažniausiai jie taip pat yra ir nacionaliniai informacijos centrai (NIC)) buvo reguliariai informuojami apie naujus MVĮ priemonės pakeitimus.

Be to, Mokslinių tyrimų ir inovacijų GD ir EASME vykdė informavimo apie tokius pakeitimus kampanijas, kad būtų padidintas susijusių suinteresuotųjų subjektų, įskaitant nacionalinius informacijos centrus (NIC) ir Europos įmonių tinklą (EIT), informuotumas.

34. MVĮ priemonė skirta visų rūšių novatoriškoms MVĮ, kurios turi didelių užmojų plėstis, augti ir patekti į tarptautines rinkas.

Atsižvelgiant į naujai išrinktos Komisijos pirmininkės politinius prioritetus, numatyta paskelbti specialų 2020 m. kvietimą teikti paraiškas pagal EIC programą „Accelerator“, jei jį patvirtins Strateginės programos komitetas.

36. Komisija atkreipia dėmesį, kad nuo 2019 m. EIC bandomojoje programoje sprendžiama su šia rizika susijusi problema.

Be to, ji pabrėžia, kad yra didelis atotrūkis tarp MVĮ-P paramos gavėjų suvokimo ir tikrovės, kai reikia pritraukti lėšų iš rizikos kapitalo arba neformalių investuotojų – šis lėšų pritraukimo sėkmės rodiklis yra gana prastas.

54. Komisija pabrėžia, kad ji labai aktyviai propagavo bandomąjį projektą „EIC (enhanced) Pilot“, organizuodama MVĮ-P seminarus įvairiose technologijų konferencijose visoje Europoje (įskaitant konferenciją „Slush“, aukščiausio lygio susitikimą „Wolves“, konferenciją „Pažangusis miestas“). Apie bandomuoju projektu „Enhanced EIC Pilot“ padarytus pakeitimus buvo pranešta per informuotumo didinimo kampanijas ir specialius renginius visose valstybėse narėse.

Nuo programos „Horizontas 2020“ įgyvendinimo pradžios valstybėse narėse ir asocijuotosiose šalyse surengti daugiau kaip 65 informavimo renginiai. Kartu su nacionaliniais informacijos centrais organizuota Komisijos informavimo kampanija valstybėse narėse 2019 m. buvo vykdoma intensyviau dalyvaujant MVĮ. Nuo 2019 m. birželio mėn. Komisija valstybėse narėse inicijavo vienkartinės nacionalinių ir regioninių suinteresuotųjų subjektų konsultacijas dėl bendro programos „Europos horizontas“ įgyvendinimo sąlygų, pagal kurias bus apibrėžta kita MVĮ skirta politika.

57. Komisija mano, kad koordinavimo ir paramos veikla „Access4SME“ padėjo didinti nacionalinių informacijos centrų (NIC) ir Europos įmonių tinklo (EIT) informuotumą apie naujus MVĮ priemonės struktūros pakeitimus.

64. Iš tiesų, EASME turėjo kasmet keisti 25 % vertintojų grupės narių, kad atitiktų programos „Horizontas 2020“ taisykles.

Reaguodama į naujų narių mokymo poreikį, nuo 2018 m. EASME Briuselyje rengia ekspertų dieną, į kurią kviečiami patyrę ir nauji ekspertai, kad jie būtų apmokyti ir būtų sukurta sąveika.

66. Remdamasi iš vertinimo komisijos narių gauta grįžtamąja informacija, Komisija 2019 m. spalio mėn. pradėjo taikyti praktiką, pagal kurią vertinimo komisijos nariai išsamiai pasiūlymų peržiūrai turi dvi savaites.

68. Siekdama išspręsti Audito Rūmų šioje dalyje nurodytą klausimą, Komisija į bandomąjį projektą „EIC Enhanced Pilot“ įtraukė išsamaus patikrinimo procesą. Nuo 2019 m. spalio mėn. pagal bandomąjį projektą „EIC Enhanced Pilot“, kuriuo siūlomas mišrus finansavimas, pareiškėjų prašoma pateikti išsamesnės informacijos apie nuosavybę, intelektinės nuosavybės teises (INT) ir komandos sudėtį. Dabar šiuos aspektus vertintojai vertina nuotoliniu būdu ir per pokalbius.

74. Nors tai nenumatyta MVĮ priemonės teisiniame pagrinde ir turi būti patvirtinta atitinkamo programos komiteto, Komisija gali pasiūlyti procedūrą, pagal kurią būtų ribojamas pakartotinių paraiškų skaičius.

103. Komisija pabrėžia, kad prieš pradėdant teikti verslo spartinimo paslaugas jos buvo kruopščiai parengtos, taip pat buvo surengtas atviras viešųjų pirkimų konkursas.

107. EASME įvairiais kanalais renka informaciją apie kai kurių paramos gavėjų papildomus finansinius poreikius dotacijos įgyvendinimo laikotarpiu ir jam pasibaigus (prašymai dalyvauti su verslo skatinimo paslaugomis susijusiuose investuotojų renginiuose ir įmonės profilis investuotojų derinimo priemonėje „Scaleup EU“). Be to, nuo 2019 m. spalio mėn. prasidedančio etapo įmonės turi nurodyti, kaip jos ketina finansuoti visą reikalingą plėtros veiklą iki patekimo į rinką, kai viršijama prašoma dotacija ir (arba) nuosavas kapitalas. Turi būti nurodomos reikalingos sumos ir galimo finansavimo šaltiniai.

111. Šioje dalyje Audito Rūmų nurodytą klausimą Komisija pradėjo spręsti 2019 m., įgyvendindama bandomąjį projektą „EIC Enhanced Pilot“.

IŠVADOS IR REKOMENDACIJOS

132. Suinteresuotųjų subjektų informavimas ir bendravimas su jais yra vienas iš svarbiausių Komisijos prioritetų siekiant tinkamai įgyvendinti dabartines ir būsimas bendrąsias programas. Valstybėse narėse ir asocijuotosiose šalyse reguliariai organizuojami informavimo renginiai apie programos „Horizontas 2020“ įgyvendinimo sąlygas. Papildomuose renginiuose valstybėse narėse daugiausia dėmesio skiriama programai „Europos horizontas“.

1 rekomendacija. Pagerinti komunikacijos strategiją ir padidinti paramą nacionaliniams informacijos centrams, visų pirma tose valstybėse narėse, kuriose dalyvavimo lygis yra žemiausias

Komisija pritaria šiai rekomendacijai.

135. Nuo 2021 m. sausio mėn. programai „Europos horizontas“ Komisija ketina parengti naują metodą, kaip rekomenduojama.

2 rekomendacija. Tobulinti atrankos procedūrą

Komisija pritaria šiai rekomendacijai.

a) Komisija įgyvendina šią rekomendaciją nuo 2019 m. spalio mėn. pradėto vertinimo proceso, išsiųsdama pasiūlymus prieš dvi savaites. Be to, nuo 2020 m. kovo mėn. nuotoliniai ekspertai vienam pasiūlymui įvertinti turės 0,5 dienos, palyginti su 0,3 dienos iki 2020 m. sausio mėn.

b) Nuo 2020 m. sausio mėn. Komisija ketina įgyvendinti naują metodą, kaip rekomenduojama.

e) Komisija nurodo, kad ji jau skelbia kiekvieno pasiūlymų pateikimo sėkmės rodiklį, ir sutinka įtraukti kiekvieno projekto pasiūlymo sėkmės rodiklį.

3 rekomendacija. Pakeisti 1 etapą ir remtis 2 etapo parama MVĮ

Komisija pritaria šiai rekomendacijai.

a) Čekijai vadovaujant tam tikros valstybės narės sukūrė neformalią darbo grupę, kad galėtų atkartoti 1 etapą, kuris finansuojamas nacionaliniu lygmeniu, tačiau išlaikomas centrinis ES vertinimas. Komisija gali pasiūlyti padėti joms koordinuoti veiksmus skirdama specialią dotaciją.

c) Programos „Europos horizontas“ daliniame bendrame susitarime numatyta toliau vykdyti tik dotacijoms skirtą schemą pagal EIC programą „Accelerator“, kurios biudžetas atitinka programos „Horizontas 2020“ biudžetą, o EIC programos „Accelerator“ biudžetas turėtų būti daugiausia naudojamas mišriam finansavimui.

4 rekomendacija. Gerinti verslo spartinimo paslaugas

Komisija pritaria šiai rekomendacijai, atsižvelgdama į išteklius, skirtus MVĮ priemonei pakeisiančiai priemonei pagal kitą DFP.

139. Kalbant apie paramos gavėjų informuotumo didinimą, 2014–2016 m. EIB ir EIF visose valstybėse narėse įgyvendino plataus masto informavimo kampaniją, skirtą „InnovFin“ finansinėms priemonėms, ir užmezgė ryšius su daugybe MVĮ, nors MVĮ priemonės paramos gavėjai nebuvo konkreti tikslinė grupė. 2019 m. pavasarį vykusioje bandomojo projekto „Enhanced EIC Pilot“ komunikacijos kampanijoje potencialūs paramos gavėjai buvo geriau informuoti apie galimą nuosavo kapitalo finansavimą pagal EIC programą „Accelerator“.

Be to, nuo 2019 m. spalio mėn. prasidėjusio etapo Komisija pradėjo rinkti su paraiškomis susijusius duomenis apie finansinius poreikius, įskaitant dotacijas ir įmonių, teikiančių paraiškas dėl sėkmingo veiklos plėtimo, nuosavą kapitalą.

5 rekomendacija. Sukurti sąsajas su finansinėmis priemonėmis

a) Komisija pritaria šiai rekomendacijai.

Susitarimais dėl dotacijų ir kapitalo bus reguliariai stebimi finansiniai poreikiai per visą projekto įgyvendinimo ir veiklos plėtimo etapų laikotarpį.

b) Komisija pritaria šiai rekomendacijai.

Komisija tęs informuotumo didinimo veiklą.

c) Komisija pritaria šiai rekomendacijai.

Programos „Europos horizontas“ daliniame bendrame susitarime numatyta galimybė paramos gavėjams prašyti nuosavo kapitalo tik nuo 2021 m.

d) Komisija iš dalies pritaria šiai rekomendacijai.

Atsižvelgiant į tai, kad rekomendacija taip pat skirta valstybėms narėms, Komisija savo ruožtu ją įgyvendins kuo geriau.

Komisija per atitinkamą programos komitetą didins valstybių narių ir nacionalinių skatinamojo finansavimo bankų informuotumą.

Sėkmingų pasiūlymų, kuriems negalėjo būti skirta dotacija pagal MVĮ priemonę, pažangumo ženklo sukūrimas buvo pirmas bandymas sukurti sąveiką su nacionalinėmis ekosistemomis, kuriomis remiamos inovacijos.

Audito grupė

Specialiosiose ataskaitose Audito Rūmai pateikia savo auditų, susijusių su ES politikomis ir programomis arba su konkrečių biudžeto sričių valdymo temomis, rezultatus. Audito Rūmai audito užduotis atrenka ir nustato taip, kad jos turėtų kuo didesnį poveikį, atsižvelgdami į neveiksmingumo ar neatitikties teisės aktams rizikas, susijusių pajamų ar išlaidų lygį, būsimus pokyčius ir politinį bei viešąjį interesą.

Šį veiklos auditą atliko Audito Rūmų nario Nikolaos Milionis vadovaujama I audito kolegija „Tvarus gamtos išteklių naudojimas“. Auditui vadovavo Audito Rūmų narys Phil Wynn Owen, jam talkino kabineto vadovas Gareth Roberts, kabineto atašė Ramona Bortnowschi ir Olivier Prigent, pagrindinis vadybininkas Richard Hardy, užduoties vadovas Jindrich Dolezal, užduoties vadovo pavaduotoja Els Brems, auditoriai Paulo Braz, Antonio Caruda Ruiz, Arfah Chaudry, Michail Konstantopoulos, Anne Poulsen, Bruno Scheckenbach ir Pekka Ulander. Lingvistinę pagalbą teikė Richard Moore.



Iš kairės į dešinę: Pekka Ulander, Arfah Chaudry, Richard Moore, Jindrich Dolezal, Richard Hardy, Ramona Bortnowschi, Phil Wynn Owen, Olivier Prigent.

Tvarkaraštis

Įvykis	Data
Audito planavimo memorandumo (APM) priėmimas / Audito pradžia	2019 3 27
Ataskaitos projekto oficialus išsiuntimas Komisijai (ar kitam audituojamam subjektui)	2019 11 14
Galutinės ataskaitos priėmimas po prieštaravimų procedūros	2020 1 8
Visomis kalbomis gauti Komisijos (ar kito audituojamo subjekto) oficialūs atsakymai	2020 1 24

AUTORIŲ TEISĖS

© Europos Sąjunga, 2020 m.

Europos Audito Rūmų pakartotinio naudojimo politika įgyvendinama pagal [Europos Audito Rūmų sprendimą Nr. 6–2019](#) dėl atvirųjų duomenų politikos ir pakartotinio dokumentų naudojimo.

Jeigu nenurodyta kitaip (pavyzdžiui, atskiruose pranešimuose dėl autorių teisių), ES priklausantis Audito Rūmų turinys yra licencijuojamas pagal [Creative Commons Attribution 4.0 International \(CC BY 4.0\)](#) licenciją. Tai reiškia, kad pakartotinis naudojimas yra leidžiamas, jeigu tai tinkamai pažymima ir nurodomi padaryti pakeitimai. Pakartotinai naudojantis subjektas negali iškreipti pirminės dokumentų prasmės ar minties. Audito Rūmai nėra atsakingi už bet kokius pakartotinio naudojimo padarinius.

Jūs privalote išsiaiškinti papildomas teises, jeigu tam tikrame turinyje vaizduojami privatūs asmenys, kurių tapatybę galima nustatyti, pavyzdžiui, Audito Rūmų darbuotojų nuotraukose, arba jame pateikti trečiųjų asmenų kūriniai. Kai gaunamas leidimas, juo panaikinamas pirmiau minėtas bendrasis leidimas ir jame aiškiai nurodomi naudojimo apribojimai.

Siekiant naudoti ar atgaminti turinį, kuris nepriklauso ES, gali reikėti prašyti leidimo tiesiogiai iš autorių teisių turėtojų. Programinei įrangai ar dokumentams, kuriems taikomos pramoninės nuosavybės teisės, pavyzdžiui, patentams, prekių ženklams, registruotiems dizainams, logotipams ir pavadinimams, Audito Rūmų pakartotinio naudojimo politika netaikoma ir leidimai dėl jų jums nesuteikiami.

Europos Sąjungos institucijų europa.eu domeno svetainėse pateikiamos nuorodos į trečiųjų asmenų svetaines. Audito Rūmai jų nekontroliuoja, todėl raginame peržiūrėti jose pateiktą privatumo politiką.

Europos Audito Rūmų logotipo naudojimas

Europos Audito Rūmų logotipas negali būti naudojamas be išankstinio Europos Audito Rūmų sutikimo.

PDF	ISBN: 978-92-847-4241-7	ISSN: 1977-5725	doi: 10.2865/85412	QJ-AB-20-001-LT-N
HTML	ISBN: 978-92-847-4220-2	ISSN: 1977-5725	doi: 10.2865/544654	QJ-AB-20-001-LT-Q

Naujos vaizdo technologijos, tokios kaip ES priklausantys programos „Copernicus“ palydovai „Sentinel“, gali iš esmės pakeisti žemės ūkio politikos stebėjimą ir kartu teikti naudą ūkininkams bei aplinkai. Nustatėme, kad Komisija skatino valstybių narių mokėjimo agentūras naudoti naujas technologijas, visų pirma tiesioginių išmokų už plotą stebėjimui. 2019 m. 15 mokėjimo agentūrų penkiose valstybėse narėse naudojo „Sentinel“ duomenis tikrindamos paramos paraiškas, tačiau šiuo metu yra kliūčių, kurios mokėjimo agentūroms trukdo naujas technologijas taikyti plačiau. Rekomenduojame Komisijai sumažinti šias kliūtis ir geriau išnaudoti naujas technologijas aplinkos ir klimato reikalavimų stebėjimui.

Audito Rūmų specialioji ataskaita pagal SESV 287 straipsnio 4 dalies antrą pastraipą.



EUROPOS
AUDITO
RŪMAI



Europos Sąjungos
leidinių biuras

EUROPOS AUDITO RŪMAI
12, rue Alcide de Gasperi
1615 Luxembourg
LUXEMBOURG

Tel. +352 4398-1

Užklausos: eca.europa.eu/lt/Pages/ContactForm.aspx
Interneto svetainė: eca.europa.eu
Twitter: @EUAuditors